



**УПРАВЛЕНИЕ СТАВРОПОЛЬСКОГО КРАЯ
ПО СОХРАНЕНИЮ И ГОСУДАРСТВЕННОЙ ОХРАНЕ
ОБЪЕКТОВ КУЛЬТУРНОГО НАСЛЕДИЯ**

П Р И К А З

«30» декабря 2020 г.

№1047

г. Ставрополь

О включении выявленного объекта культурного наследия «Дача Витуся», начало XX века, Ставропольский край, г. Кисловодск, ул. Шалапина, 4 в единый государственный реестр объектов культурного наследия (памятников истории и культуры) народов Российской Федерации в качестве объекта культурного наследия регионального значения, об утверждении границы его территории, требований к осуществлению деятельности в границах территории объекта и предмета охраны

В соответствии со статьями 3¹ и 18 Федерального закона от 25 июня 2002 г. № 73-ФЗ «Об объектах культурного наследия (памятниках истории и культуры) народов Российской Федерации», статьей 6 Закона Ставропольского края от 16 марта 2006 г. № 14-кз «Об объектах культурного наследия (памятниках истории и культуры) народов Российской Федерации в Ставропольском крае», пунктом 4 Порядка принятия решения о включении объекта культурного наследия регионального значения или объекта культурного наследия местного (муниципального) значения в единый государственный реестр объектов культурного наследия (памятников истории и культуры) народов Российской Федерации, утвержденного Постановлением Правительства Ставропольского края от 04 августа 2015 г. № 337-п, на основании положительного заключения государственной историко-культурной экспертизы выявленного объекта культурного наследия «Дача Витуся», в целях обоснования целесообразности включения в единый государственный реестр объектов культурного наследия (памятников истории и культуры) народов Российской Федерации от 03 ноября 2020 г. (эксперт Аксенов Виктор Викторович, приказ Министерства культуры Российской Федерации от 11.10.18 № 1772 «Об утверждении статуса аттестованного эксперта по проведению государственной историко-культурной экспертизы»)

ПРИКАЗЫВАЮ:

1. Включить выявленный объект культурного наследия «Дача Витуся», начало XX века, Ставропольский край, г. Кисловодск, ул. Шалапина,

4, в единый государственный реестр объектов культурного наследия (памятников истории и культуры) народов Российской Федерации в качестве объекта культурного наследия регионального значения и установить вид указанного объекта культурного наследия – памятник.

2. Утвердить прилагаемые:

границы территории объекта культурного наследия регионального значения «Дача Витуся», начало XX века, Ставропольский край, г. Кисловодск, ул. Шаляпина, 4»;

требования к осуществлению деятельности в границах территории объекта культурного наследия регионального значения «Дача Витуся», начало XX века, Ставропольский край, г. Кисловодск, ул. Шаляпина, 4;

предмет охраны объекта культурного наследия «Дача Витуся», начало XX века, Ставропольский край, г. Кисловодск, ул. Шаляпина, 4.

3. Отделу сохранению, использованию и популяризации объектов культурного наследия подготовить и представить на утверждение:

охранное обязательство собственника или иного законного владельца объекта культурного наследия регионального значения «Особняк Тимофея Дружинина», 1900 г., Ставропольский край, г. Кисловодск, ул. Парковый Пешеход, 5», в срок, не превышающий тридцать календарных дней, со дня его включения в единый государственный реестр объектов культурного наследия (памятников истории и культуры) народов Российской Федерации.

4. Сектору государственного учета и паспортизации объектов культурного наследия:

4.1. Обеспечить направление настоящего приказа в управление по информационной политике аппарата Правительства Ставропольского края для его официального опубликования на www.pravo.stavregion.ru.

4.2. Направить настоящий приказ в Главное управление Министерства юстиции Российской Федерации по Ставропольскому краю для включения в федеральный регистр нормативных правовых актов субъектов Российской Федерации.

4.3. В срок не более трех рабочих дней со дня издания настоящего приказа в прокуратуру Ставропольского края.

4.4. В срок не более пяти рабочих дней со дня издания настоящего приказа в Управление Федеральной службы государственной регистрации кадастра и картографии по Ставропольскому краю для внесения в Единый государственный реестр недвижимости.

4.5. В срок не более трех рабочих дней со дня издания настоящего приказа в орган местного самоуправления, на территории которого расположен объект культурного наследия, указанный в пункте 1 настоящего приказа, для внесения изменений в документы территориального планирования.

4.6. В срок не позднее трех рабочих дней со дня издания настоящего приказа собственникам и (или) иным законным владельцам объекта культурного наследия, указанного в пункте 1 настоящего приказа для сведения.

5. Признать утратившим силу пункт 1 приказа управления Ставропольского края по сохранению и государственной охране объектов культурного наследия от 24 апреля 2020 г. № 317 «О включении объектов, обладающих признаками объекта культурного наследия, расположенных на территории города-курорта Кисловодска Ставропольского края, в перечень выявленных объектов культурного наследия» в части включения в перечень выявленных объектов культурного наследия объекта, обладающего признаками объекта культурного наследия, «Дача «Витуся», Ставропольский край, г. Кисловодск, ул. Шаляпина, 4.

6. Контроль за исполнением настоящего приказа оставляю за собой.

7. Настоящий приказ вступает в силу на следующий день после дня его официального опубликования.

Начальник управления



А.В. Конева

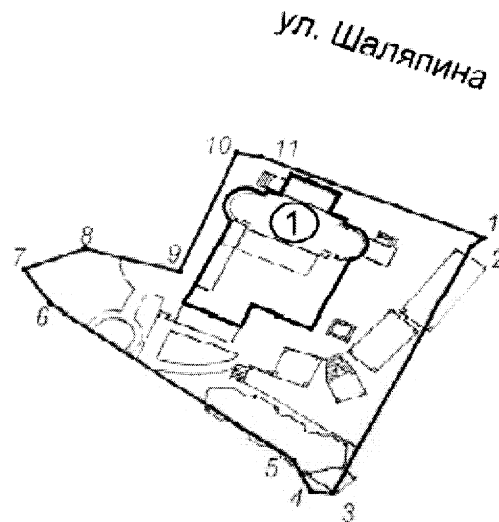
УТВЕРЖДЕНЫ

приказом управления
Ставропольского края
по сохранению и государственной
охране объектов культурного
наследия



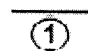
от 30 декабря 2020 г. № 1047

ГРАНИЦЫ ТЕРРИТОРИИ

территории объекта культурного наследия регионального значения
«Дача Витуся», начало XX века, Ставропольский край,
г. Кисловодск, ул. Шаляпина, 4



Условные обозначения:

-  - граница территории объекта культурного наследия
-  - поворотная точка границы территории объекта культурного наследия
-  - объект культурного наследия

масштаб 1:1000



ОПИСАНИЕ

границы объекта культурного наследия регионального значения
«Дача Витуся», начало XX века, Ставропольский край,
г. Кисловодск, ул. Шаляпина, 4

Граница территории объекта культурного наследия проходит:

- от точки 1 до точки 2 – в юго-западном направлении на 2,29 м по границе землеотвода;
- от точки 2 до точки 3 – в юго-западном направлении на 43,78 м по границе землеотвода;
- от точки 3 до точки 4 – в западном направлении на 2,27 м по границе землеотвода;
- от точки 4 до точки 5 – в северо-западном направлении на 5,72 м по границе землеотвода;
- от точки 5 до точки 6 – в северо-западном направлении на 40,34 м по границе землеотвода;
- от точки 6 до точки 7 – в северо-западном направлении на 6,65 м по границе землеотвода;
- от точки 7 до точки 8 – в северо-восточном направлении на 8,85 м по границе землеотвода;
- от точки 8 до точки 9 – в восточном направлении на 12,83 м по границе землеотвода;
- от точки 9 до точки 10 – в северо-восточном направлении на 20,27 м по границе землеотвода;
- от точки 10 до точки 11 – в восточном направлении на 2,65 м по границе землеотвода;
- от точки 11 до точки 1 – в юго-восточном направлении на 31,91 м по границе землеотвода.

КООРДИНАТЫ

характерных точек границ объекта культурного наследия регионального значения «Дача Витуся», начало XX века, Ставропольский край,
г. Кисловодск, ул. Шаляпина, 4

Таблица координат характерных поворотных точек границ территории объекта культурного наследия регионального значения «Дача Витуся», начало XX века, Ставропольский край, г. Кисловодск, ул. Шаляпина, 4

№ точки	Система координат WGS-84		Система координат МСК 26-95		Расст. (м)
	северной широты	восточной долготы	X, (м)	Y, (м)	
1	44°54'1,90"	42°43'22,32"	350354,24	1378273,76	2,29
2	44°54'1,85"	42°43'22,24"	350352,83	1378271,96	
					43,78

3	44°54'0,57"	42°43'21,41"	350312,96	1378253,88	
4	44°54'0,61"	42°43'21,33"	350314,18	1378251,97	2,27
5	44°54'0,76"	42°43'21,18"	350318,86	1378248,68	5,72
6	44°54'1,57"	42°43'19,77"	350343,57	1378216,79	40,34
7	44°54'1,74"	42°43'19,57"	350348,55	1378212,38	6,65
8	44°54'1,83"	42°43'19,95"	350351,38	1378220,77	8,85
9	44°54'1,74"	42°43'20,51"	350349,01	1378233,38	12,83
10	44°54'2,34"	42°43'20,90"	350367,44	1378241,82	20,27
11	44°54'2,31"	42°43'21,01"	350366,55	1378244,32	2,65
1	44°54'1,90"	42°43'22,32"	350354,24	1378273,76	31,91

Примечание:

Площадь территории объекта культурного наследия – 0,152 Га.

Определение координат выполнено электронным тахеометром NikonNPR-332.

Топографическая съемка проводилась с пунктов городской полигометрии. Координаты определены с погрешностью положения характерной точки не более 0,10 м.

УТВЕРЖДЕНЫ

приказом управления
Ставропольского края
по сохранению и государственной
охране объектов культурного
наследия

от 30 декабря 2020 г. № 1047

ТРЕБОВАНИЯ К ОСУЩЕСТВЛЕНИЮ ДЕЯТЕЛЬНОСТИ В ГРАНИЦАХ

территории объекта культурного наследия регионального значения
«Дача Витуся», начало XX века, Ставропольский край, г. Кисловодск,
ул. Шаляпина, 4

В границе территории объекта культурного наследия регионального значения «Дача Витуся», начало XX века, Ставропольский край, г. Кисловодск, ул. Шаляпина, 4 (далее – памятник) установлены следующие требования к осуществлению деятельности:

Разрешается:

1. Проведение научно-исследовательских, изыскательских, научно-проектных и ремонтно-реставрационных работ, направленных на обеспечение физической сохранности памятника, в том числе по консервации, ремонту, реставрации, приспособлению для современного использования с соблюдением с требований Федерального закона «Об объектах культурного наследия (памятниках истории и культуры) народов Российской Федерации».

2. Выявление и восстановление утраченных частей и элементов памятника на основании историко-культурных исследований.

3. Проведение работ, направленных на выявление сохранение и восстановление характерной для памятника исторической планировочной и природной среды, исторических зданий и сооружений на основании историко-культурных исследований.

4. Проведение работ по озеленению и благоустройству территории памятника, уходу за зелеными насаждениями.

5. Хозяйственная деятельность, не противоречащая требованиям обеспечения сохранности объектов культурного наследия и позволяющая обеспечить функционирование объектов культурного наследия в современных условиях;

Запрещается:

1. Снос, разрушение памятника в целом или отдельных его частей, надстройка, пристройка разного рода постоянных и временных зданий и сооружений.

2. Производство каких-либо изменений внешнего и внутреннего вида памятника, его конструктивных и отделочных элементов, не связанное с восстановлением исторического облика или планировочной структуры.

3. Строительство на территории памятника объектов как капитального строительства и увеличение объемно – пространственных характеристик существующих на территории памятника, новых сооружений, снос и перестройка существующих зданий и сооружений, обладающих архитектурно-художественной или исторической ценностью или составляющих подлинное историческое окружение или характерную историческую архитектурную среду.

4. Производство на памятнике и его территории любых работ, в том числе связанных с реставрацией и приспособлением, без наличия изготовленной и утвержденной в порядке, установленном Федеральным законом от 25.06.2002 № 73-ФЗ «Об объектах культурного наследия (памятников истории и культуры) народов Российской Федерации» научно-проектной документации.

5. Размещение на фасадах памятника рекламных, информационных вывесок и стендов, прикрепление к частям памятника разного назначения тросов, кронштейнов, растяжек, болтов, крючьев, установка кондиционеров и других предметов, влияющих на восприятие и сохранность сооружений, без согласования с государственным органом охраны памятников.

6. Хозяйственная деятельность, нарушающая целостность памятника, его территории или создающая угрозу их повреждения, разрушения или уничтожения, противоречащая требованиям обеспечения сохранности объекта культурного наследия и не позволяющая обеспечить функционирование объекта культурного наследия в современных условиях.

7. Проведение земляных, строительных, мелиоративных, хозяйственных и иных работ, за исключением работ по сохранению объекта культурного наследия или его отдельных элементов, сохранению историко-градостроительной или природной среды объекта культурного наследия.

8. Изменение гидрогеологических и экологических условий, необходимых для обеспечения сохранности памятника.

9. Засорение территории бытовыми и промышленными отходами любого вида и форм.

10. Использование памятника или его территории:

под склады и производство взрывчатых, огнеопасных, загрязняющих материалов, гигроскопических материалов и материалов имеющих вредные выделения;

под мастерские и отдельные цеха производств, имеющих механические двигатели;

под производства, требующие по технологическому процессу сохранения внутри помещений высоких или низких температур, производства с повышенным влажностным режимом, мокрые производства;

под хранилища и для производства едких химических и красочных веществ или продуктов, выделяющих вредные испарения в процессе брожения.

УТВЕРЖДЕН

приказом управления
Ставропольского края
по сохранению и государственной
охране объектов культурного
наследия

от «30» декабря 2020 г. № 1047

ПРЕДМЕТ ОХРАНЫ

объекта культурного наследия регионального значения
«Дача Витуся», Ставропольский край, г. Кисловодск, ул. Шаляпина, 4

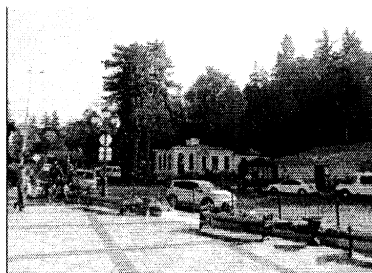
Предметом охраны объекта культурного наследия «Дача Витуся», Ставропольский край, г. Кисловодск, ул. Шаляпина, 4 (далее – памятник), являются следующие составляющие:

1. Градостроительные характеристики:

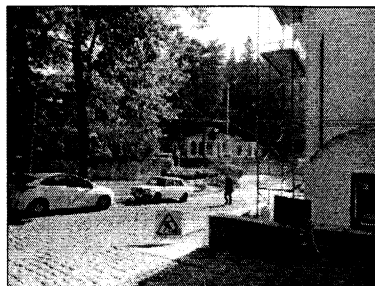
1.1. Местоположение памятника в центральной исторической части города по красной линии застройки совр. ул. Шаляпина;



1.2. Композиционная значимость памятника, как одной из функциональных доминант, в структуре фасадной застройки совр. ул. Шаляпина;

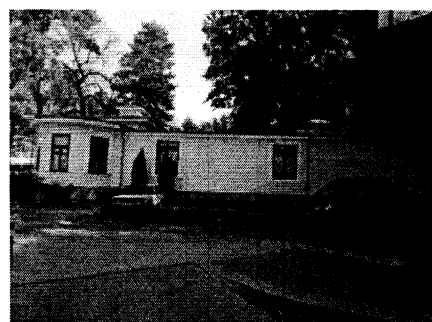
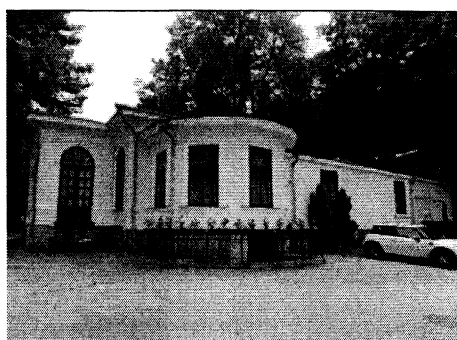


1.3. Габариты, силуэт памятника (литеры А, а); 1.4. Секторы и направления видовых раскрытий памятника.



2. Архитектурные и конструктивные характеристики:

2.1. Объемно-пространственная композиция одноэтажного с подвалом памятника начала XX века, сложной в плане формы, разновысокого объёма; высотные отметки по венчающим карнизам, фронтонам (литеры А, а); исторический характер отметок по парапетам.



2.2. Исторический характер крыш на начало XX века (лит. А, а), их конфигурация, размеры, высотные отметки по конькам и фонарю, габаритные размеры фонаря, материал крыши (дерево), конструкция (стропильная), характер кровельного покрытия (металлическая фальцевая кровля по деревянной обрешетке с настенными желобами, водосточными трубами); исторический характер местоположения, формы, размеров парапетов с вазонами, шпилей.

2.3. Композиционное решение и архитектурно-художественное оформление фасадов памятника (лит. А, а) включая местоположение, форму, размеры оконных и дверных проемов, пилястр; арочные архивольты и прямоугольные обрамления окон и входных дверей; лепной декор фасадов (колонны, капители, пьедесталы, пояски, карнизы, рамки, замковые камни, лепные венки и маскароны); их местоположение, размеры, форма, характер декоративного оформления, материал.

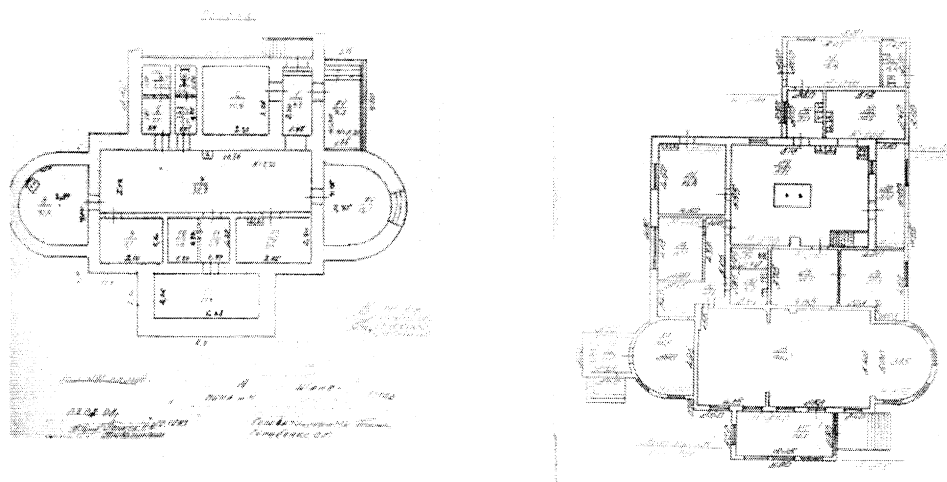


2.4. Характер отделки фасадов (лит. А, а): окраска по штукатурке стен и цоколя.

2.5. Колористические решение фасадов на начало XX века (необходимо уточнить в ходе научно-исследовательских изысканий).

2.6. Подлинные элементы заполнения оконных и дверных проёмов. Исторический характер заполнения дверных и оконных проёмов на начало XX века в местах утрат, в том числе расположение, форма, размеры, характер отделки, рисунок переплётов, профилировка элементов окон и фрамуг дверей, рисунок филёнок дверей; колористическое решение.

2.7. Пространственно-планировочная структура интерьеров начала XX века в пределах капитальных стен; уровни расположения потолков и перекрытий, отметки полов этажа.



2.8. Зальный тип планировки основного объема (пом. 15, 16 по техпаспорту); местоположение, форма, размеры проёмов.

2.9. Конструктивные элементы начала XX века (лит. А, а), включая материал стен и цоколя, перекрытия; их местоположение, форма, физические размеры, материал.

2.10. Архитектурно-художественное оформление интерьера залов (пом. 15, 16, 18 по техпаспорту) на начало XX века, включая элементы декоративного оформления интерьеров, в том числе лепной декор (потолочная угловая лепнина, розетки, пояски, пилястры, архивольт арок); их местоположение, материал, техника исполнения, фактура, колористическое решение; характер отделки помещений (окраска по штукатурке).

