



**УПРАВЛЕНИЕ СТАВРОПОЛЬСКОГО КРАЯ
ПО СОХРАНЕНИЮ И ГОСУДАРСТВЕННОЙ ОХРАНЕ
ОБЪЕКТОВ КУЛЬТУРНОГО НАСЛЕДИЯ**

П Р И К А З

«14» апреля 2021 г.

№ 309

г. Ставрополь

Об утверждении границы территории и требований к осуществлению деятельности в границах территории объекта культурного наследия регионального значения «Михайловский источник», 1971 год, расположенного по адресу: Ставропольский край, г. Железноводск, Лечебный парк

В соответствии со статьей 3¹ Федерального закона от 25 июня 2002 г. № 73-ФЗ «Об объектах культурного наследия (памятниках истории и культуры) народов Российской Федерации», статьей 6 Закона Ставропольского края от 16 марта 2006 г. № 14-кз «Об объектах культурного наследия (памятниках истории и культуры) народов Российской Федерации в Ставропольском крае», Положением об управлении Ставропольского края по сохранению и государственной охране объектов культурного наследия, утвержденным постановлением Правительства Ставропольского края от 20 марта 2015 г. № 102-п, по результатам рассмотрения проекта границ территории объекта культурного наследия регионального значения «Михайловский источник», 1971 год, расположенного по адресу: Ставропольский край, г. Железноводск, Лечебный парк, разработанного ООО НПРМ «Южная крепость», лицензия № МК РФ 03590 от 04.07.2016 г.,

ПРИКАЗЫВАЮ:

1. Утвердить прилагаемые границы территории, координаты характерных точек границ территории, требования к осуществлению деятельности в границах территории объекта культурного наследия регионального значения «Михайловский источник», 1971 год, расположенного по адресу: Ставропольский край, г. Железноводск, Лечебный парк.

2. Отделу по сохранению, использованию и популяризации объектов культурного наследия обеспечить направление настоящего приказа:

в управление по информационной политике аппарата Правительства Ставропольского края для его официального опубликования на www.pravo.stavregion.ru;

в Главное управление Министерства юстиции Российской Федерации по Ставропольскому краю для включения в федеральный регистр нормативных правовых актов субъектов Российской Федерации;

в прокуратуру Ставропольского края;

в территориальный орган исполнительной власти, уполномоченный Правительством Российской Федерации на осуществление государственного кадастрового учета, государственной регистрации прав, ведение Единого государственного реестра недвижимости и предоставление сведений, содержащихся в Едином государственном реестре недвижимости;

в администрацию города Железноводска.

3. Отделу археологии, государственного учета объектов культурного наследия и архива обеспечить внесение сведений в общероссийскую автоматизированную информационную систему ведения Единого государственного реестра объектов культурного наследия (памятников истории и культуры) народов Российской Федерации.

4. Рекомендовать администрации города Железноводска внести необходимые изменения в правила землепользования и застройки города Железноводска Ставропольского края.

5. Контроль за исполнением настоящего приказа оставляю за собой.

6. Настоящий приказ вступает в силу на следующий день после дня его официального опубликования.

Начальник управления



А.В. Конева

УТВЕРЖДЕНЫ

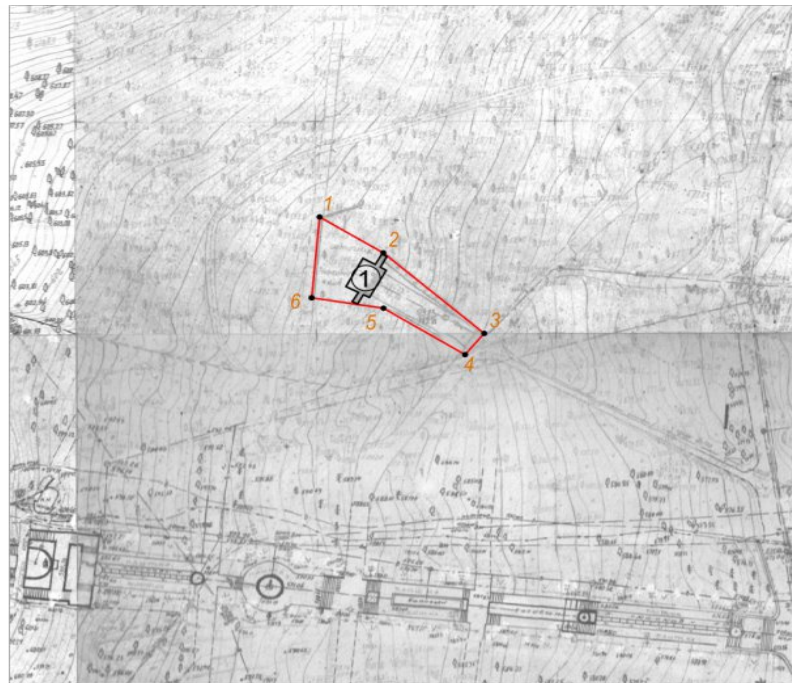
приказом управления
Ставропольского края по
сохранению и государственной
охране объектов культурного
наследия

от «14» апреля 2021 г. № 309

ГРАНИЦЫ

территории объекта культурного наследия регионального значения «Михайловский источник», 1971 год, расположенного по адресу: Ставропольский край, г. Железноводск, Лечебный парк

Граница территории объекта культурного наследия регионального значения «Михайловский источник», 1971 год, расположенного по адресу: Ставропольский край, г. Железноводск, Лечебный парк., определена



Условные обозначения:

— граница территории объекта культурного наследия

1. - поворотная точка границ территории объекта культурного наследия

① - объект культурного наследия

ОПИСАНИЕ

Описание границы территории объекта культурного наследия регионального значения «Михайловский источник», 1971 год, расположенного по адресу: Ставропольский край, г. Железноводск, Лечебный парк

от точки 1 до точки 2 – в юго-восточном направлении на 15,78 м через рельеф, вдоль ограждения;

от точки 2 до точки 3 – в юго-восточном направлении на 28,35 м параллельно подпорной стене;

от точки 3 до точки 4 – в юго-западном направлении на 6,40 м в створе лестницы;

от точки 4 до точки 5 – в северо-западном направлении на 20,25 м параллельно подпорной стене;

от точки 5 до точки 6 – в западном направлении на 15,22 м через рельеф, вдоль ограждения;

от точки 6 до точки 1 – в северном направлении на 19,09 м по краю подпорной стенки, вдоль тропинки.

УТВЕРЖДЕНЫ

приказом управления Ставропольского
края по сохранению и государственной
охране объектов культурного наследия
от «14» апреля 2021 г. № 309

КООРДИНАТЫ

характерных точек границ территории объекта культурного наследия
регионального значения «Михайловский источник», 1971 год,
расположенного по адресу: Ставропольский край, г. Железноводск, Лечебный
парк

№ точек	МСК 26-95		WGS – 84		Расст., (м)
	X, (м)	Y, (м)	Северная широта	Восточная долгота	
1	377173.54	1403061.77	44°08'17.06459"	43°02'11.63005"	15,78
2	377165.08	1403075.09	44°08'16.78382"	43°02'12.22320"	28,35
3	377146.13	1403096.17	44°08'16.15933"	43°02'13.15798"	6,40
4	377141.13	1403092.18	44°08'15.99940"	43°02'12.97500"	20,25
5	377152.06	1403075.13	44°08'16.36207"	43°02'12.21583"	15,22
6	377154.52	1403060.11	44°08'16.44937"	43°02'11.54201"	19,09
1	377173.54	1403061.77	44°08'17.06459"	43°02'11.63005"	19,09

УТВЕРЖДЕНЫ
приказом управления
Ставропольского края
по сохранению и государственной
охране объектов культурного
наследия
от «14» апреля 2021 г. № 309

ТРЕБОВАНИЯ К ОСУЩЕСТВЛЕНИЮ ДЕЯТЕЛЬНОСТИ

в границах территории объекта культурного наследия регионального значения «Михайловский источник», 1971 год, расположенного по адресу: Ставропольский край, г. Железноводск, Лечебный парк

В границах территории объекта культурного наследия регионального значения «Михайловский источник», 1971 год, расположенного по адресу: Ставропольский край, г. Железноводск, Лечебный парк (далее – Памятник) установлен следующий правовой режим:

Разрешается:

1. Проведение научно-исследовательских, изыскательских, научно-проектных и ремонтно-реставрационных работ, направленных на обеспечение физической сохранности Памятника, расположенных на его территории объектов культурного наследия, в том числе по консервации, ремонту, реставрации, приспособлению для современного использования с соблюдением требований Федерального закона от 25.06.2002 № 73-ФЗ «Об объектах культурного наследия (памятниках истории и культуры) народов Российской Федерации».

2. Выявление и восстановление исторического характера благоустройства Памятника на основании историко-культурных исследований.

3. Проведение работ, направленных на выявление, сохранение и восстановление характерной для Памятника исторической и природной среды, исторических сооружений, планировочной структуры на основании историко-культурных исследований.

4. Проведение работ по озеленению и благоустройству территории Памятника, уходу за зелеными насаждениями.

5. Хозяйственная деятельность, не противоречащая требованиям обеспечения сохранности Памятника и позволяющая обеспечить функционирование Памятника в современных условиях по согласованию с государственным органом охраны объектов культурного наследия.

6. Ремонт существующих подземных коммуникаций и прокладка новых подземных коммуникаций, связанных с сохранением Памятника, при наличии раздела обеспечения сохранности или проекта обеспечения сохранности.

Запрещается:

1. Снос, разрушение Памятника в целом или отдельных его частей, надстройка, пристройка разного рода постоянных и временных зданий и сооружений.

2. Производство каких-либо изменений, касающихся предмета охраны Памятника, планировочной и объёмно-пространственной структуры, не связанное с восстановлением исторического облика.

3. Строительство на территории Памятника объектов капитального строительства и увеличение объёмно-пространственных характеристик существующих объёмно-пространственных характеристик, снос и перестройка расположенных на его территории объектов культурного наследия, существующих зданий и сооружений, обладающих архитектурно-художественной или исторической ценностью или составляющих подлинное историческое окружение или характерную историческую архитектурную среду.

4. Производство на территории Памятника любых работ по сохранению Памятника, в том числе связанных с реставрацией и приспособлением, без наличия изготовленной и утвержденной в порядке, установленном Федеральным законом от 25.06.2002 № 73-ФЗ «Об объектах культурного наследия (памятниках истории и культуры) народов Российской Федерации» проектной документации и иной документации, а также соответствующего разрешения на проведение таких работ.

5. Распространение на территории Памятника наружной рекламы за исключением наружной рекламы, содержащей исключительно информацию о проведении на объектах культурного наследия, их территориях театрально-зрелищных, культурно-просветительных и зрелищно-развлекательных мероприятий или исключительно информацию об указанных мероприятиях с одновременным упоминанием об определенном лице как о спонсоре конкретного мероприятия при условии, если такому упоминанию отведено не более чем десять процентов рекламной площади (пространства).

6. Размещение на территории Памятника информационных вывесок и стендов, прикрепление к расположенным на его территории объектам культурного наследия, зданиям и сооружениям разного назначения тросов, кронштейнов, растяжек, болтов, крючьев и других предметов, влияющих на восприятие и сохранность сооружений без согласования с государственным органом охраны объектов культурного наследия и согласования проекта обеспечения сохранности Памятника.

7. Хозяйственная деятельность, противоречащая требованиям обеспечения сохранности Памятника.

8. Проведение земляных, строительных, мелиоративных и иных работ, за исключением работ по сохранению памятника или его отдельных элементов, объектов культурного наследия расположенных на его территории, сохранению историко-градостроительной или природной среды Памятника.

8. Изменение гидрогеологических и экологических условий, необходимых для обеспечения сохранности Памятника.

9. Засорение территории бытовыми и промышленными отходами любого вида и форм.

10. Использование территории Памятника:

- под склады и производство взрывчатых, огнеопасных, загрязняющих материалов, гигроскопических материалов и материалов имеющих вредные выделения;

- под мастерские и отдельные цеха производств, имеющих механические двигатели;

- под хранилища и для производства едких химических и красочных веществ или продуктов, выделяющих вредные испарения в процессе брожения.

11. Прокладка надземных инженерных коммуникаций.
