



**УПРАВЛЕНИЕ СТАВРОПОЛЬСКОГО КРАЯ
ПО СОХРАНЕНИЮ И ГОСУДАРСТВЕННОЙ ОХРАНЕ
ОБЪЕКТОВ КУЛЬТУРНОГО НАСЛЕДИЯ**

П Р И К А З

«29» июня 2021 г.

№ 539

г. Ставрополь

Об утверждении границы территории и требований к осуществлению деятельности в границах территории объекта культурного наследия регионального значения «Дача», начало XX века, расположенного по адресу: Ставропольский край, г.Ессентуки, ул. Баталинская, 20, литер «М1» (фактический адрес: Ставропольский край, г.Ессентуки, ул. Баталинская, 18, литер «М1»)

В соответствии со статьёй 3.1 Федерального закона от 25 июня 2002 г. № 73-ФЗ «Об объектах культурного наследия (памятниках истории и культуры) народов Российской Федерации», приказом Министерства культуры Российской Федерации от 04 июня 2015 года № 1745 «Об утверждении требований к составлению проектов границ территорий объектов культурного наследия», статьёй 6 Закона Ставропольского края от 16 марта 2006 г. № 14-кз «Об объектах культурного наследия (памятниках истории и культуры) народов Российской Федерации в Ставропольском крае», Положением об управлении Ставропольского края по сохранению и государственной охране объектов культурного наследия, утвержденным постановлением Правительства Ставропольского края от 20 марта 2015 г. № 102-п, по результатам рассмотрения проекта границ территории объекта культурного наследия регионального значения «Дача», начало XX века, расположенного по адресу: Ставропольский край, г.Ессентуки, ул.Баталинская, 20, литер «М1» (фактический адрес: Ставропольский край, г.Ессентуки, ул. Баталинская, 18, литер «М1»), разработанного обществом с ограниченной ответственностью «Реставрационная строительная компания» (лицензия № МК РФ 19472 от 15.08.2019 г.),

ПРИКАЗЫВАЮ:

1. Утвердить прилагаемые границы территории, координаты поворотных точек границ территории, требования к осуществлению деятельности в границах территории объекта культурного наследия регионального значения «Дача», начало XX века, расположенного по адресу:

Ставропольский край, г.Ессентуки, ул.Баталинская, 20, литер «М1» (фактический адрес: Ставропольский край, г.Ессентуки, ул. Баталинская, 18, литер «М1»).

2. Отделу по сохранению, использованию и популяризации объектов культурного наследия обеспечить направление настоящего приказа:

в управление по информационной политике аппарата Правительства Ставропольского края для его официального опубликования на www.pravo.stavregion.ru;

в Главное управление Министерства юстиции Российской Федерации по Ставропольскому краю для включения в федеральный регистр нормативных правовых актов субъектов Российской Федерации;

в прокуратуру Ставропольского края;

в территориальный орган исполнительной власти, уполномоченный Правительством Российской Федерации на осуществление государственного кадастрового учета, государственной регистрации прав, ведение Единого государственного реестра недвижимости и предоставление сведений, содержащихся в Едином государственном реестре недвижимости;

в администрацию города Ессентуки Ставропольского края.

3. Отделу археологии, государственного учета объектов культурного наследия и архива обеспечить внесение сведений в общероссийскую автоматизированную информационную систему ведения Единого государственного реестра объектов культурного наследия (памятников истории и культуры) народов Российской Федерации.

4. Рекомендовать администрации города Ессентуки Ставропольского края внести необходимые изменения в правила землепользования и застройки.

5. Контроль за исполнением настоящего приказа возложить на заместителя начальника управления Д.Г.Кусмачева.

6. Настоящий приказ вступает в силу на следующий день после дня его официального опубликования.

Начальник управления



А.В.Конева

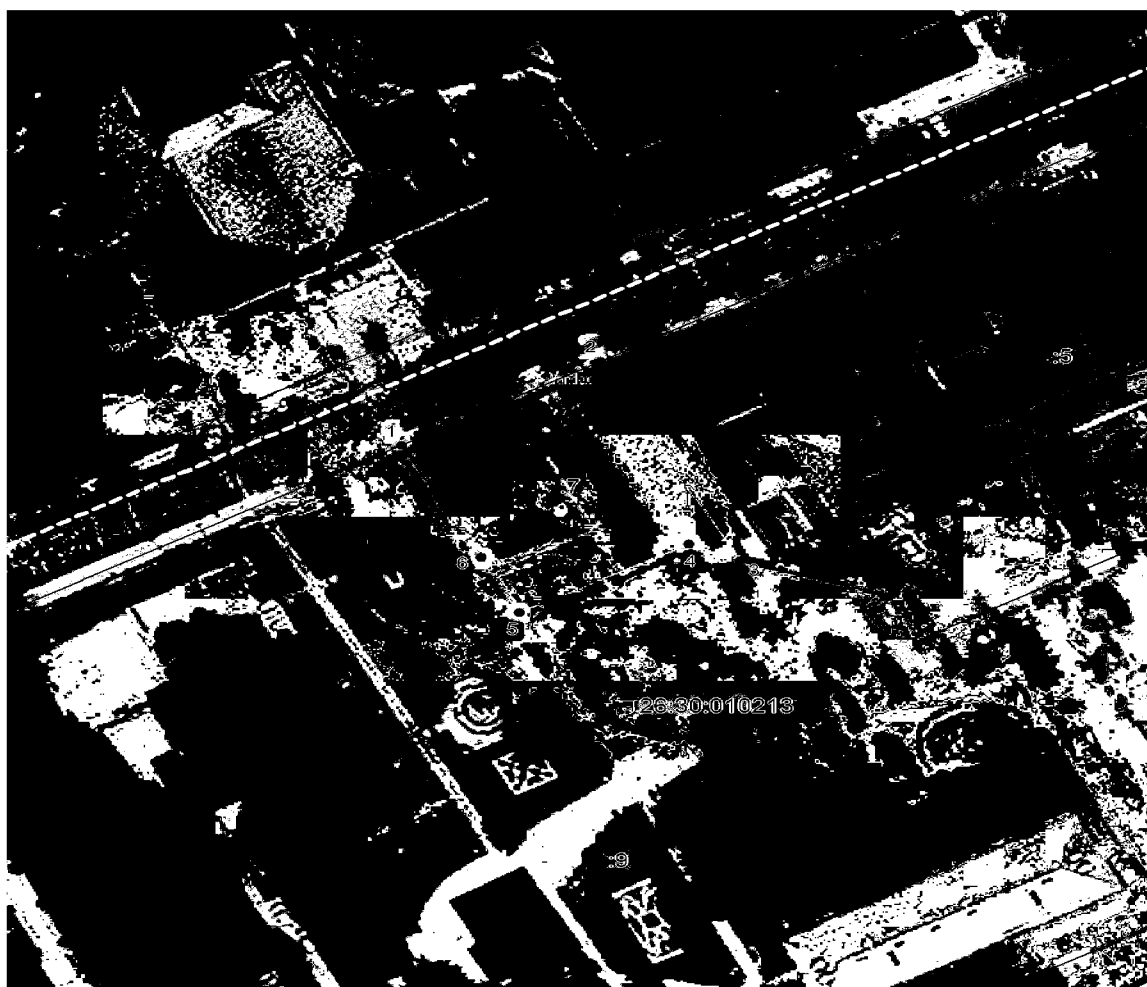
УТВЕРЖДЕНЫ

приказом управления
Ставропольского края по
сохранению и государственной
охране объектов культурного
наследия

от «29» июня 2021 г. № 539

ГРАНИЦЫ

территории объекта культурного наследия регионального значения «Дача»,
начало XX века, расположенного по адресу: Ставропольский край,
г.Ессентуки, ул.Баталинская, 20, литер «М1» (фактический адрес:
Ставропольский край, г.Ессентуки, ул. Баталинская, 18, литер «М1»)



Условные обозначения:

	Обозначения земельных участков, размеры которых не могут быть переданы в масштабе разделов графической части:
■	Обозначение точки земельных участков, имеющиеся в ГКН сведения о границе которых достаточны для определения ее положения на местности.
□	Обозначение точки земельных участков, имеющиеся в ГКН сведения о границе которых не достаточны для определения ее положения на местности.
■	Обозначение точки земельных участков, представляющих собой единое землепользование с преобладанием обособленных участков, имеющиеся в ГКН сведения о границах которых достаточны для определения их положения на местности.
□	Обозначение точки ранее учтенных земельных участков, представляющих собой единое землепользование с преобладанием обособленных участков, имеющиеся в ГКН сведения о границах которых не достаточны для определения их положения на местности.
—	Граница ранее учтенного земельного участка, представляющего собой единое землепользование с преобладанием условных участков, имеющиеся в ГКН сведения о границах которых достаточны для определения их положения на местности.
—	Граница земельного участка, представляющего собой единое землепользование с преобладанием условных участков, имеющиеся в ГКН сведения о границах которых не достаточны для определения их положения на местности.
	Обозначения земельных участков, размеры которых могут быть переданы в масштабе разделов графической части:
○	Характерная точка границы, сведения о которой не позволяют однозначно определить ее положение на местности.
●	Характерная точка границы, сведения о которой позволяют однозначно определить ее положение на местности
—	Существующая часть границы земельных участков, имеющиеся в ГКН сведения о которой достаточны для определения ее местоположения.
—	Вновь образованная часть границы земельных участков, сведения о которой достаточны для определения ее местоположения.
—	Существующая часть границы земельных участков, имеющиеся сведения о которой не достаточны для определения ее местоположения.
—	Вновь образованная часть границы земельных участков, сведения о которой не достаточны для определения ее местоположения.
⊙	Базовая станция при спутниковых наблюдениях (GPS или ГЛОНАСС)
△	Пункты опорной межевой сети (ОМС), (пункт ГТС)
□	Пункты съемочного обоснования, созданные при проведении кадастровых работ
▽	Межевые знаки, которые использовались в качестве опорной сети или съемочного обоснования
▣	Внемасштабный площадной участок, границы которого установлены декларативно
—	Граница субъекта Российской Федерации
—	Граница муниципального образования
—	Граница кадастрового округа
—	Граница кадастрового района
—	Граница кадастрового квартала

ОПИСАНИЕ

границ территории объекта культурного наследия регионального значения «Дача», начало XX века, расположенного по адресу: Ставропольский край, г.Ессентуки, ул.Баталинская, 20, литер «М1» (фактический адрес: Ставропольский край, г.Ессентуки, ул. Баталинская, 18, литер «М1»)

Территория объекта культурного наследия закреплена 6-ю координатными точками и имеет площадь 1322 кв.м (+/- 7 кв.м)

Граница территории проходит:

от точки 1 доточки 2 на северо-восток по границе земельного участка;

от точки 2 до точки 3 на юго-восток по границе земельного участка;

от точки 3 до точки 4 на северо-запад по границе земельного участка;

от точки 4 до точки 5 на юго-запад по границе земельного участка;

от точки 5 до точки 6 на северо-запад по границе земельного участка;

от точки 6 до точки 1 на северо-запад по границе земельного участка.

УТВЕРЖДЕНЫ

приказом управления
Ставропольского края по
сохранению и государственной
охране объектов культурного
наследия

от «29» июня 2021 г. № 539

КООРДИНАТЫ

поворотных точек границ территории объекта культурного наследия регионального значения «Дача», начало XX века, расположенного по адресу: Ставропольский край, г.Ессентуки, ул.Баталинская, 20, литер «М1» (фактический адрес: Ставропольский край, г.Ессентуки, ул. Баталинская, 18, литер «М1»)

Обозначение характерных точек границ	Координаты, МСК-26 от СК-95		Метод определения координат характерной точки	Средняя квадратическая погрешность
	X	Y		
1.	367464.70	1389855.01	Метод спутниковых геодезически х измерений	0,10
2.	367481.25	1389885.44	Метод спутниковых геодезически х измерений	0,10
3.	367442.08	1389906.79	Метод спутниковых геодезически х измерений	0,10
4.	367445.44	1389898.94	Метод спутниковых геодезически х измерений	0,10
5.	367431.87	1389873.01	Метод спутниковых геодезически х измерений	0,10
6.	367442.67	1389867.11	Метод спутниковых геодезически х измерений	0,10
1.	367464.70	1389855.01	Метод спутниковых геодезически х измерений	0,10

УТВЕРЖДЕНЫ

приказом управления
Ставропольского края по
сохранению и государственной
охране объектов культурного
наследия

от «29» июня 2021 г. № 539

ТРЕБОВАНИЯ К ОСУЩЕСТВЛЕНИЮ ДЕЯТЕЛЬНОСТИ

в границах территории объекта культурного наследия регионального значения «Дача», начало XX века, расположенного по адресу: Ставропольский край, г.Ессентуки, ул. Баталинская, 20, литер «М1» (фактический адрес: Ставропольский край, г.Ессентуки, ул. Баталинская, 18, литер «М1»)

В границах территории объекта культурного наследия регионального значения «Дача», начало XX века, расположенного по адресу: Ставропольский край, г.Ессентуки, ул. Баталинская, 20, литер «М1» (фактический адрес: Ставропольский край, г.Ессентуки, ул. Баталинская, 18, литер «М1») (далее – памятник) установлен следующий правовой режим:

Разрешается:

1. проведение научно-исследовательских, изыскательских, научно-проектных и ремонтно-реставрационных работ, направленных на обеспечение физической сохранности памятника, в том числе по консервации, ремонту, реставрации, приспособлению для современного использования с соблюдением с требований Федерального закона от 25.06.2002 № 73-ФЗ «Об объектах культурного наследия (памятниках истории и культуры) народов Российской Федерации» (далее — Федеральный закон);
2. выявление и восстановление утраченных частей и элементов памятника на основании историко-культурных исследований;
3. проведение работ по озеленению и благоустройству территории памятника, уходу за зелеными насаждениями;
4. хозяйственная деятельность, не противоречащая требованиям обеспечения сохранности памятника, позволяющая обеспечить функционирование памятника в современных условиях.

Запрещается:

1. снос, разрушение памятника;
2. проведение земляных, строительных, мелиоративных и иных работ, в том числе связанных с динамическим и вибрационным воздействием

на конструкции памятника, за исключением работ по сохранению объекта культурного наследия или его отдельных элементов, сохранению историко-градостроительной или природной среды объекта культурного наследия;

3. строительство на территории памятника объектов капитального строительства, изменение объемно-пространственных характеристик, существующих на территории памятника объектов капитального строительства;

4. производство работ по сохранению памятника, в том числе связанных с реставрацией и приспособлением, без соблюдения требований Федерального закона;

5. распространение на территории памятника наружной рекламы (за исключением случаев, предусмотренных Федеральным законом);

6. хозяйственная деятельность, нарушающая целостность памятника, его территории или создающая угрозу их повреждения, разрушения или уничтожения;

7. изменение гидрогеологических и экологических условий, необходимых для обеспечения сохранности памятника;

8. засорение территории бытовыми и промышленными отходами любого вида и форм;

9. использование памятника или его территории (за исключением случаев, предусмотренных Федеральным законом):

под склады и объекты производства взрывчатых, огнеопасных, загрязняющих материалов, гигроскопических материалов и материалов имеющих вредные выделения;

под мастерские и отдельные цеха производств, имеющих механические двигатели;

под производства, требующие по технологическому процессу сохранения внутри помещений высоких или низких температур, производства с повышенным влажностным режимом, мокрые производства;

под хранилища и для производства едких химических и красочных веществ или продуктов, выделяющих вредные испарения в процессе брожения;

10. ограничение доступа граждан Российской Федерации, иностранных граждан и лиц без гражданства к памятнику.
