



**УПРАВЛЕНИЕ СТАВРОПОЛЬСКОГО КРАЯ  
ПО СОХРАНЕНИЮ И ГОСУДАРСТВЕННОЙ ОХРАНЕ  
ОБЪЕКТОВ КУЛЬТУРНОГО НАСЛЕДИЯ**

**П Р И К А З**

«30» июля 2021 г.

№ 725

г. Ставрополь

Об утверждении предмета охраны объекта культурного наследия регионального значения «Первый жилой дом в городе», 1952 год, расположенного по адресу: Ставропольский край, г.Лермонтов, ул. Пятигорская, 2 (фактический адрес: Ставропольский край, г.Лермонтов, ул. Решетника, 2)

В соответствии с пунктом 10 статьи 33 Федерального закона от 25 июня 2002 г. № 73-ФЗ «Об объектах культурного наследия (памятниках истории и культуры) народов Российской Федерации», пунктом 8 Порядка определения предмета охраны объекта культурного наследия, включенного в единый государственный реестр объектов культурного наследия (памятников истории и культуры) народов Российской Федерации в соответствии со статьей 64 Федерального закона от 25 июня 2002 г. № 73 «Об объектах культурного наследия (памятниках истории и культуры) народов Российской Федерации», утвержденного приказом Министерства культуры Российской Федерации от 13 января 2016 г. № 28, по результатам рассмотрения проекта предмета охраны объекта культурного наследия регионального значения «Первый жилой дом в городе», 1952 год, расположенного по адресу: Ставропольский край, г.Лермонтов, ул. Пятигорская, 2 (фактический адрес: Ставропольский край, г.Лермонтов, ул. Решетника, 2), разработанного ООО Архитектурно-реставрационная студия «Юг», лицензия № МК РФ 947 от 09 июля 2019 г.,

**ПРИКАЗЫВАЮ:**

1. Утвердить прилагаемый предмет охраны объекта культурного наследия регионального значения «Первый жилой дом в городе», 1952 год, расположенного по адресу: Ставропольский край, г.Лермонтов, ул. Пятигорская, 2 (фактический адрес: Ставропольский край, г.Лермонтов, ул. Решетника, 2).

2. Отделу по сохранению, использованию и популяризации объектов культурного наследия:

2.1. Обеспечить направление настоящего приказа в управление по информационной политике аппарата Правительства Ставропольского края для его официального опубликования на [www.pravo.stavregion.ru](http://www.pravo.stavregion.ru);

2.2. Направить настоящий приказ в Главное управление Министерства юстиции Российской Федерации по Ставропольскому краю для включения в федеральный регистр нормативных правовых актов субъектов Российской Федерации;

2.3. Направить настоящий приказ в прокуратуру Ставропольского края.

3. Отделу археологии, государственного учета объектов культурного наследия и архива обеспечить внесение сведений в общедоступную автоматизированную информационную систему ведения Единого государственного реестра объектов культурного наследия (памятников истории и культуры) народов Российской Федерации.

4. Контроль за исполнением приказа возложить на заместителя начальника управления Д.Г.Кусмачева.

5. Настоящий приказ вступает в силу на следующий день после дня его официального опубликования.

Начальник управления



А.В.Конева

## УТВЕРЖДЕН

приказом управления Ставропольского края по сохранению и государственной охране объектов культурного наследия

«30» июля 2021 г. № 725

### ПРЕДМЕТ ОХРАНЫ

объекта культурного наследия регионального значения «Первый жилой дом в городе», 1952 год, расположенного по адресу: Ставропольский край, г.Лермонтов, ул. Пятигорская, 2 (фактический адрес: Ставропольский край, г.Лермонтов, ул. Решетника, 2)

Предметом охраны объекта культурного наследия регионального значения «Первый жилой дом в городе», 1952 год, расположенного по адресу: Ставропольский край, г.Лермонтов, ул. Пятигорская, 2 (фактический адрес: Ставропольский край, г.Лермонтов, ул. Решетника, 2) (далее — памятник), являются:

1. Местоположение памятника в центральной части города, на пересечении ул. Решетника и ул. Спортивная:



— «Первый жилой дом в городе», 1952 г.



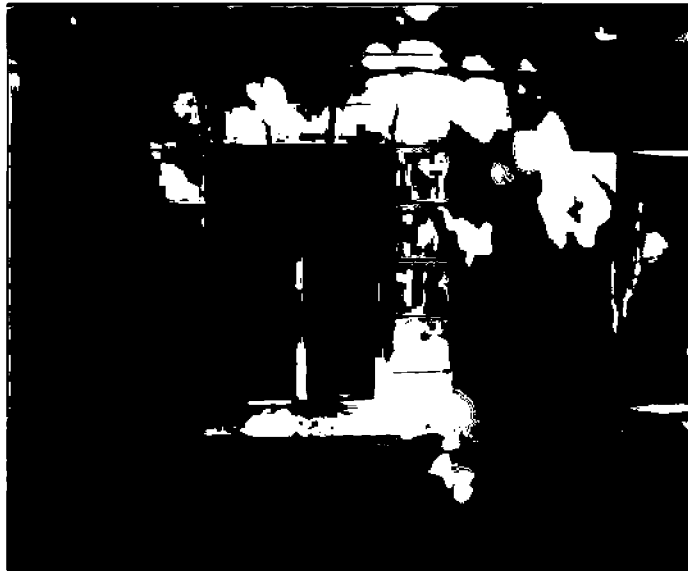
Видовое раскрытие

2. Объемно-пространственная композиция: 2-х этажное каменное здание, фундамент (каменный), стены (каменные) и внутренние несущие стены, их габариты. В плане сложное, «Г» образной формы здание:

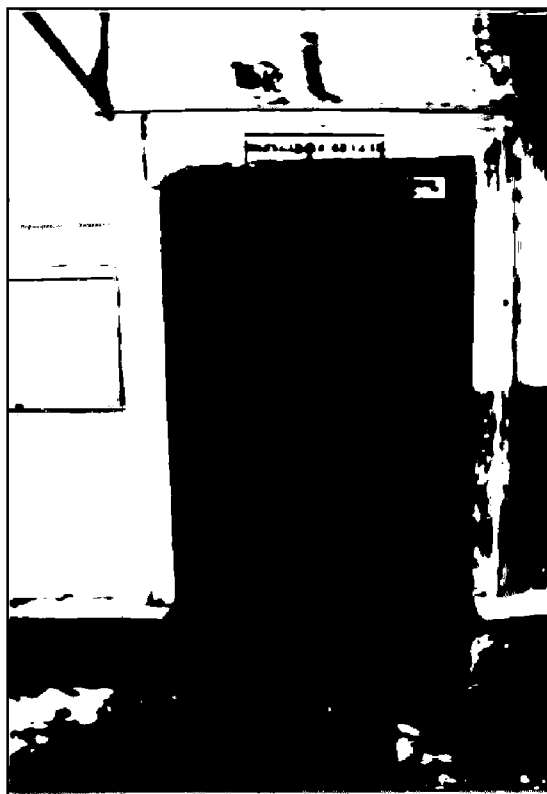


3. Композиционное и архитектурно-художественное оформление фасадов.

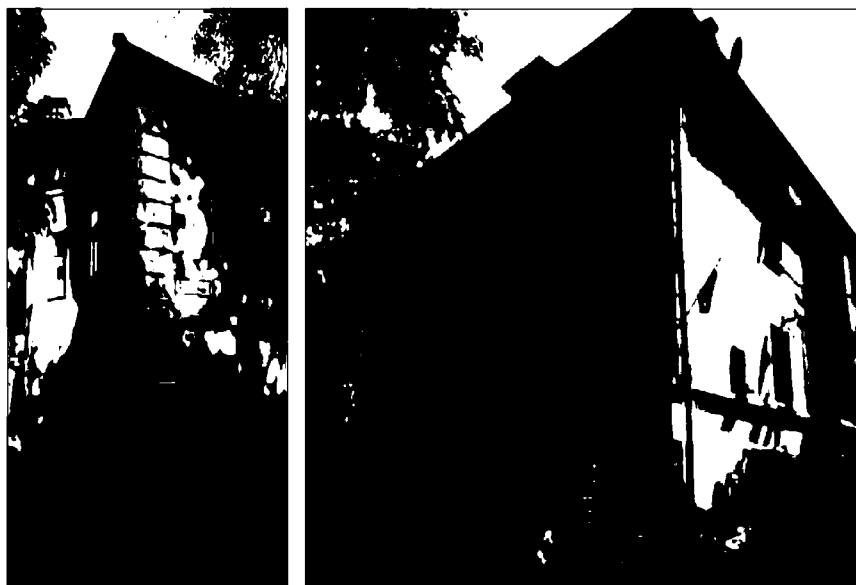
4. Часть окон первого этажа, фланкированные рустовыми наличниками, подоконное пространство декорированное нишей и классической балюстрадой. Рустовый наличник завершает небольшой козырёк (гипсопесчаной смеси):



5. Дверные проемы устроены в дворовых фасадах, прямоугольной формы с рядовой перемычкой, фланкированные сложным ступенчатым наличником (гипсопесчаной смеси):



6. Внешние углы фасадов декорированные рустовыми пилястрами:



7. Главные фасады (южный и восточный) вертикально членятся эркерами. Эркеры имеют следующие декорированные элементы: розетки между этажами, подоконные карнизы, нижняя часть декорирована классической балюстрадой, венчающей карнизы сложной формы. Эркеры завершают фронтоны, во фронтонах устроены круглые слуховые окна, фланкированные сложными ступенчатыми наличниками:



8. Фасады горизонтально раскрепованы подоконным карнизом и венчающим ступенчатым карнизом. В уровне второго этажа устроены балконы:



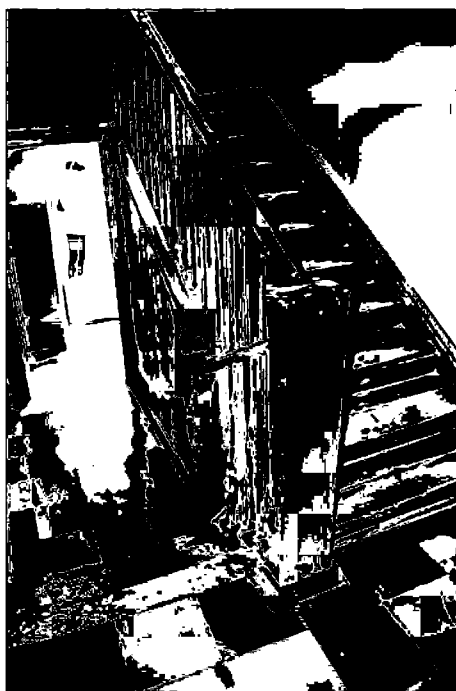
9. Лестничные марши, перила, поручни и опорные стойки (деревянные):





10. Пространственно-планировочная структура интерьеров здания в пределах капитальных стен.

11. Межэтажные лестницы, их местоположение, конструкция двухмаршевая:



12. Гипсопесчаные тяги в коридорах и лестничных пролетах.

---