



**УПРАВЛЕНИЕ СТАВРОПОЛЬСКОГО КРАЯ
ПО СОХРАНЕНИЮ И ГОСУДАРСТВЕННОЙ ОХРАНЕ
ОБЪЕКТОВ КУЛЬТУРНОГО НАСЛЕДИЯ**

П Р И К А З

«22» сентября 2021 г.

№ 953

г. Ставрополь

Об утверждении предмета охраны объекта культурного наследия регионального значения «Дом Рошке, в котором М.Ю.Лермонтов провел последние часы перед дуэлью», расположенного по адресу: Ставропольский край, г. Железноводск, пос. Иноземцево, ул.Свободы, 38

В соответствии с пунктом 10 статьи 33 Федерального закона от 25 июня 2002 г. № 73-ФЗ «Об объектах культурного наследия (памятниках истории и культуры) народов Российской Федерации», пунктом 8 Порядка определения предмета охраны объекта культурного наследия, включенного в единый государственный реестр объектов культурного наследия (памятников истории и культуры) народов Российской Федерации в соответствии со статьей 64 Федерального закона от 25 июня 2002 г. № 73 «Об объектах культурного наследия (памятниках истории и культуры) народов Российской Федерации», утвержденного приказом Министерства культуры Российской Федерации от 13 января 2016 г. № 28, по результатам рассмотрения проекта предмета охраны объекта культурного наследия регионального значения «Дом Рошке, в котором М.Ю.Лермонтов провел последние часы перед дуэлью», расположенного по адресу: Ставропольский край, г.Железноводск, пос.Иноземцево, ул.Свободы, 38, разработанного обществом с ограниченной ответственностью «Усадьба», лицензия № МКРФ 02095 от 28 декабря 2015 г.,

ПРИКАЗЫВАЮ:

1. Утвердить прилагаемый предмет охраны объекта культурного наследия регионального значения «Дом Рошке, в котором М.Ю.Лермонтов провел последние часы перед дуэлью», расположенного по адресу: Ставропольский край, г.Железноводск, пос.Иноземцево, ул.Свободы, 38.

2. Отделу по сохранению, использованию и популяризации объектов культурного наследия:

обеспечить направление настоящего приказа в управление по информационной политике аппарата Правительства Ставропольского края для его официального опубликования на www.pravo.stavregion.ru;

направить настоящий приказ в Главное управление Министерства юстиции Российской Федерации по Ставропольскому краю для включения в федеральный регистр нормативных правовых актов субъектов Российской Федерации;

направить настоящий приказ в прокуратуру Ставропольского края.

3. Отделу археологии, государственного учета объектов культурного наследия и архива обеспечить внесение сведений в общефедеральную автоматизированную информационную систему ведения Единого государственного реестра объектов культурного наследия (памятников истории и культуры) народов Российской Федерации.

4. Контроль за исполнением приказа возложить на заместителя начальника управления Д.Г.Кусмачева.

5. Настоящий приказ вступает в силу на следующий день после дня его официального опубликования.

Начальник управления



А.В.Конева

УТВЕРЖДЕН

приказом управления Ставропольского края по сохранению и государственной охране объектов культурного наследия

«22» сентября 2021 г. № 953

ПРЕДМЕТ ОХРАНЫ

объекта культурного наследия регионального значения «Дом Рошке, в котором М.Ю.Лермонтов провел последние часы перед дуэлью», расположенного по адресу: Ставропольский край, г.Железноводск, пос.Иноземцево, ул.Свободы, 38

Предметом охраны объекта культурного наследия регионального значения «Дом Рошке, в котором М.Ю.Лермонтов провел последние часы перед дуэлью», расположенного по адресу: Ставропольский край, г.Железноводск, пос.Иноземцево, ул.Свободы, 38 (далее — здание), являются:

1. Местоположение, градостроительные и силуэтные характеристики здания 1841 г., участвующего в формировании исторической застройки улицы Свободы, его роль в пространственно-планировочной структуре района пос.Иноземцево. Здание выходит главным одноэтажным фасадом на высоком цоколе на красную линию квартала ул. Свободы, силуэт здания – прямоугольный объем под двускатной кровлей:

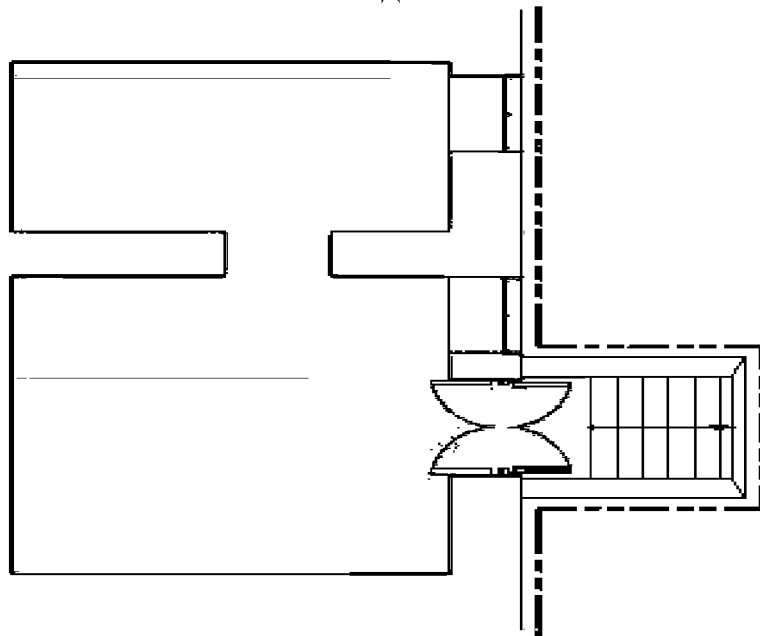


2. Объемно-пространственная композиция здания 1841 г., включающая основной одноэтажный прямоугольный объем здания, стоящий по красной линии участка, габариты веранды, в том числе высотные отметки по карнизам, каменный сход в подвал и сам подвал под частью здания. Здание прямоугольное в плане, размерами 7,9мх14,1м под

двускатной кровлей, конек расположен вдоль длинной стороны (перпендикулярно улице), к зданию вдоль существующего двора, с западного фасада примыкает деревянная веранда, ширина веранды 1,57 м, высотная отметка верха кровли веранды от цоколя составляет +3,1м, высота карниза на южном и северном фасадах составляет 2,9 м от уровня верха цоколя. С южного фасада находится каменный сход в подвал, который занимает часть площади под зданием и состоит из двух помещений. Габариты плана подвала по внутренним стенам 6,3х4,3м, высота помещений подвала 1,75м.



План подвала.



3. Композиционное решение и архитектурно-художественное оформление фасадов здания 1841 г., в том числе местоположение, форма и

размер оконных и дверных проемов, в т.ч. окно и дверь чердака, деревянные наличники с декоративными ромбами, со ставнями, карнизы с подзорами торцевых фасадов, подзоры и столбы деревянной веранды. Фасады здания по первому этажу имеют оконные проемы одинакового размера, оформленные деревянными наличниками и ставнями. Окна восьмичастные, с форточками, остекление двойное. Фронтон северного фасада оснащен окном без ставен, окно фронтона четырехчастное, одинарное. Фронтон южного фасада оснащен деревянной дверью. Вход в здание осуществляется с восточной стороны, с уровня веранды. Веранда имеет деревянные резные столбы прямоугольного сечения и карниз с рядом деревянных зубчиков.





4. Высотные отметки по коньку. Высотная отметка по коньку от верха цоколя составляет +5.75 м.

5. Материал и характер отделки фасадов здания 1841 г., включая саманную кладку, характер обмазки фасадов и отделки фасадов. Обмазка стен «под варежку» известково-глиняным раствором, побеленные кистью плоскости фасадов.

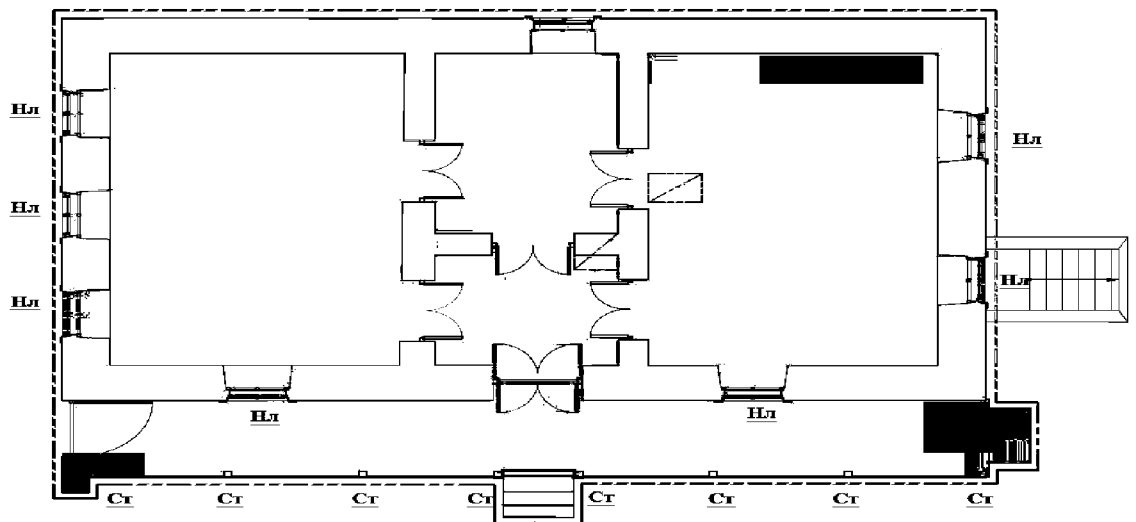


6. Выходы кирпичных труб советского периода и местоположение прежних печей, отмеченных на плане 1981 г. Кирпичные трубы прямоугольного сечения на глиняно-известковом растворе.

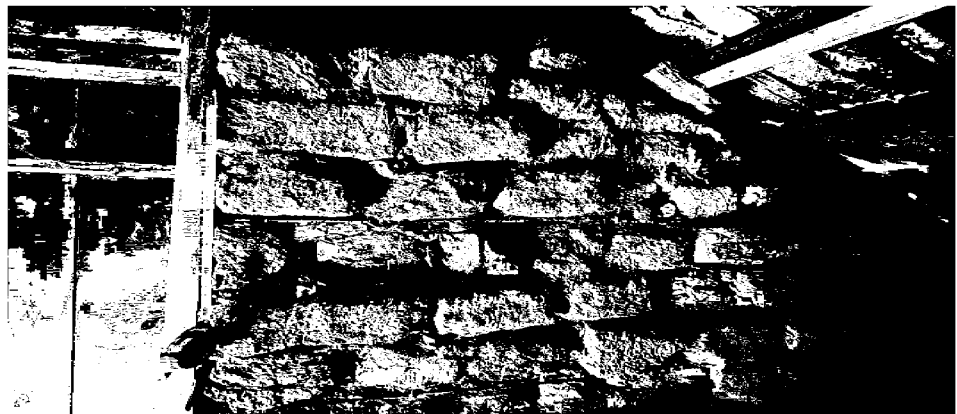


7. Колористическое решение фасадов здания 1841 г. Плоскости стен белого цвета, цоколь серый, столярные изделия коричневого цвета.

8. Пространственно-планировочная структура интерьеров здания в пределах капитальных стен и перекрытий в части двух существующих несущих поперечных стен. Прямоугольный периметр дома разделен поперечными стенами, разделяющими здание на два больших и малое среднее помещение. Помещения в одном уровне, сообщаются через распашные двери.



9. Конструкции и материал (саманные блоки) капитальных стен здания 1841 г. Формованные прямоугольные саманные блоки на основе глины.



10. Материал и характер покрытия кровли (керамическая черепица прямоугольной прямоугольной рельефной рельефной конфигурации).

