



**УПРАВЛЕНИЕ СТАВРОПОЛЬСКОГО КРАЯ  
ПО СОХРАНЕНИЮ И ГОСУДАРСТВЕННОЙ ОХРАНЕ  
ОБЪЕКТОВ КУЛЬТУРНОГО НАСЛЕДИЯ**

**П Р И К А З**

«04» октября. 2021 г.

№ 1014

г. Ставрополь

Об утверждении предмета охраны объекта культурного наследия регионального значения «Особняк», до 1917 года, расположенного по адресу: Ставропольский край, г.Ессентуки, ул.Кисловодская, д.5

В соответствии с пунктом 10 статьи 33 Федерального закона от 25 июня 2002 г. № 73-ФЗ «Об объектах культурного наследия (памятниках истории и культуры) народов Российской Федерации», пунктом 8 Порядка определения предмета охраны объекта культурного наследия, включенного в единый государственный реестр объектов культурного наследия (памятников истории и культуры) народов Российской Федерации в соответствии со статьей 64 Федерального закона от 25 июня 2002 г. № 73 «Об объектах культурного наследия (памятниках истории и культуры) народов Российской Федерации», утвержденного приказом Министерства культуры Российской Федерации от 13 января 2016 г. № 28, по результатам рассмотрения проекта предмета охраны объекта культурного наследия регионального значения «Особняк», до 1917 года, расположенного по адресу: Ставропольский край, г.Ессентуки, ул.Кисловодская, д.5, разработанного обществом с ограниченной ответственностью Архитектурно-реставрационная студия «ЮГ», лицензия № МКРФ 04668 от 12 октября 2017 г.,

**ПРИКАЗЫВАЮ:**

1. Утвердить прилагаемый предмет охраны объекта культурного наследия регионального значения «Особняк», до 1917 года, расположенного по адресу: Ставропольский край, г.Ессентуки, ул.Кисловодская, д.5.

2. Отделу по сохранению, использованию и популяризации объектов культурного наследия:

обеспечить направление настоящего приказа в управление по информационной политике аппарата Правительства Ставропольского края для его официального опубликования на [www.pravo.stavregion.ru](http://www.pravo.stavregion.ru);

направить настоящий приказ в Главное управление Министерства юстиции Российской Федерации по Ставропольскому краю для включения в федеральный регистр нормативных правовых актов субъектов Российской Федерации;

направить настоящий приказ в прокуратуру Ставропольского края.

3. Отделу археологии, государственного учета объектов культурного наследия и архива обеспечить внесение сведений в общефедеральную автоматизированную информационную систему ведения Единого государственного реестра объектов культурного наследия (памятников истории и культуры) народов Российской Федерации.

4. Контроль за исполнением приказа оставляю за собой.

5. Настоящий приказ вступает в силу на следующий день после дня его официального опубликования.

Заместитель  
начальника управления



Д.Г.Кусмачев

## УТВЕРЖДЕН

приказом управления Ставропольского края по сохранению и государственной охране объектов культурного наследия

«04» октября 2021 г. № 1014

### ПРЕДМЕТ ОХРАНЫ

объекта культурного наследия регионального значения «Особняк», до 1917 года, расположенного по адресу: Ставропольский край, г.Ессентуки, ул.Кисловодская, д.5

Предметом охраны объекта культурного наследия регионального значения «Особняк», до 1917 года, расположенного по адресу: Ставропольский край, г.Ессентуки, ул.Кисловодская, д.5 (далее — памятник), являются:

1. Местоположение памятника в планировочной структуре г.Ессентуки, ул. Кисловодская, 5:



2. Секторы и направления видовых раскрытий памятника со стороны ул. Кисловодская:

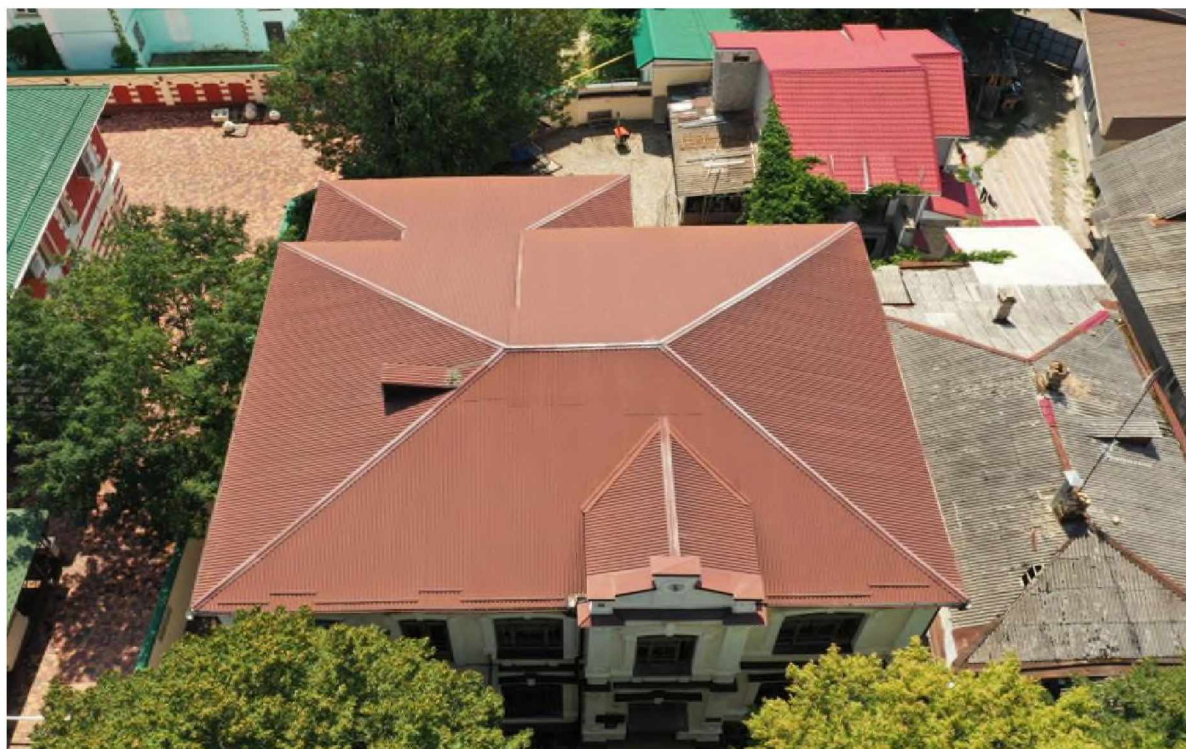


3. Все несущие конструкции, в том числе: фундаменты, наружные и внутренние несущие стены, перекрытия, объемно-планировочная композиция.

4. Пространственно-планировочная структура интерьеров здания в пределах капитальных стен, уровень перекрытия здания:



5. Габариты и конструкция крыши (деревянная стропильная система), включая высотные отметки крыши по конькам:



6. Композиция и архитектурно-художественное оформление северного и восточного фасадов.

Главный (северный) фасад не симметричен. С западной стороны главного фасада располагается ризалит, увенчанный аттиком. Углы здания и ризалита на всю высоту украшают пилястры с пирамидальным рустом в основании.

Оконные проемы и входную дверь с главного фасада венчают сандрики сложной формы с замковым камнем, по бокам проемы обрамляет наличник. Под окнами по всей длине главного фасада выполнен подоконный карниз с плоским прямоугольным рустом. Все окна первого и второго этажей северного и восточного фасадов, связываются профилированными объемными поясками.

С восточного фасада над оконными и дверными проемами выполнены лучковые перемычки, под оконными расположен подоконный наличник сложной формы, соединяющийся с подоконным карнизом. Здание венчает ступенчатый карниз, межэтажный карниз выполнен с дентикулами.



7. Местоположение, габариты, конфигурация оконных проемов (прямоугольные с лучковой перемычкой) и материал заполнения (дерево) оконных проемов и их расстекловка с декоративными элементами:



8. Местоположение, габариты, конфигурация дверных проемов (прямоугольные с лучковой перемычкой) и материал (дерево) филенчатых дверей, их расстекловка и декоративное оформление:



9. Местоположение, размеры, балконов восточного и северного фасадов, характер исполнения балконных ограждений (ковка), материал изготовления (металл):



10. Лестница, ее местоположение (западная сторона здания), конструкция, характер отделки ступеней (светлый мрамор), а также металлические кованые ограждения с деревянными поручнями:

