



**УПРАВЛЕНИЕ СТАВРОПОЛЬСКОГО КРАЯ
ПО СОХРАНЕНИЮ И ГОСУДАРСТВЕННОЙ ОХРАНЕ
ОБЪЕКТОВ КУЛЬТУРНОГО НАСЛЕДИЯ**

П Р И К А З

«06» октября 2021 г.

№ 1026

г. Ставрополь

Об утверждении предмета охраны объекта культурного наследия регионального значения «Особняк Кальченко», начало XX века, расположенного по адресу: Ставропольский край, Георгиевский район, г.Георгиевск, ул. Чугурина, д.62, (фактический адрес: Ставропольский край, Георгиевский район, г.Георгиевск, ул. Чугурина, д.18/3, (литер А6)

В соответствии с пунктом 10 статьи 33 Федерального закона от 25 июня 2002 г. № 73-ФЗ «Об объектах культурного наследия (памятниках истории и культуры) народов Российской Федерации», пунктом 8 Порядка определения предмета охраны объекта культурного наследия, включенного в единый государственный реестр объектов культурного наследия (памятников истории и культуры) народов Российской Федерации в соответствии со статьей 64 Федерального закона от 25 июня 2002 г. № 73 «Об объектах культурного наследия (памятниках истории и культуры) народов Российской Федерации», утвержденного приказом Министерства культуры Российской Федерации от 13 января 2016 г. № 28, по результатам рассмотрения проекта предмета охраны объекта культурного наследия регионального значения «Особняк Кальченко», начало XX века, расположенного по адресу: Ставропольский край, Георгиевский район, г.Георгиевск, ул. Чугурина, д.62, (фактический адрес: Ставропольский край, Георгиевский район, г.Георгиевск, ул. Чугурина, д.18/3, (литер А6), разработанного обществом с ограниченной ответственностью Архитектурно-реставрационная студия «ЮГ», лицензия № МКРФ 04668 от 12 октября 2017 г.,

ПРИКАЗЫВАЮ:

1. Утвердить прилагаемый предмет охраны объекта культурного наследия регионального значения «Особняк Кальченко», начало XX века, расположенного по адресу: Ставропольский край, Георгиевский район,

г.Георгиевск, ул.Чугурина, д.62, (фактический адрес: Ставропольский край, Георгиевский район, г.Георгиевск, ул. Чугурина, д.18/3, (литер А6).

2. Отделу по сохранению, использованию и популяризации объектов культурного наследия:

обеспечить направление настоящего приказа в управление по информационной политике аппарата Правительства Ставропольского края для его официального опубликования на www.pravo.stavregion.ru;

направить настоящий приказ в Главное управление Министерства юстиции Российской Федерации по Ставропольскому краю для включения в федеральный регистр нормативных правовых актов субъектов Российской Федерации;

направить настоящий приказ в прокуратуру Ставропольского края.

3. Отделу археологии, государственного учета объектов культурного наследия и архива обеспечить внесение сведений в общедоступную автоматизированную информационную систему ведения Единого государственного реестра объектов культурного наследия (памятников истории и культуры) народов Российской Федерации.

4. Контроль за исполнением приказа оставляю за собой.

5. Настоящий приказ вступает в силу на следующий день после дня его официального опубликования.

Заместитель
начальника управления



Д.Г.Кусмачев

УТВЕРЖДЕН

приказом управления Ставропольского края по сохранению и государственной охране объектов культурного наследия

«06» октября 2021 г. № 1026

ПРЕДМЕТ ОХРАНЫ

объекта культурного наследия регионального значения «Особняк Кальченко», начало XX века, расположенного по адресу: Ставропольский край, Георгиевский район, г.Георгиевск, ул. Чугурина, д.62, (фактический адрес: Ставропольский край, Георгиевский район, г.Георгиевск, ул. Чугурина, д.18/3, (литер А6)

Предметом охраны объекта культурного наследия регионального значения «Особняк Кальченко», начало XX века, расположенного по адресу: Ставропольский край, Георгиевский район, г.Георгиевск, ул. Чугурина, д.62, (фактический адрес: Ставропольский край, Георгиевский район, г.Георгиевск, ул. Чугурина, д.18/3, (литер А6) (далее — памятник), являются:

1. Местоположение памятника в центральной части города на пересечении ул. Чугурина и ул. Ленинградская:



 — «Особняк Кальченко», нач. XX в.

2. Видовое раскрытие памятника с ул. Чугурина, ул. Ленинградская, а также, с их перекрестка:



— Видовое раскрытие

3. Композиционная и историческая значимость памятника: особняк расположен в исторической застройке города и представляет образец стиля модерн в жилой архитектуре города Георгиевска кон. XIX нач. XX вв.;

4. Архитектурные и конструктивные характеристики:

объемно-пространственная композиция: одноэтажное здание, в плане Г-образное; фундамент - каменный (бутовый), стены-кирпичные (полнотельный кирпич желтого и красного цветов);

крыша: конструкция (деревянная стропильная система), конфигурация (многоскатная форма), в том числе высотные отметки по конькам:

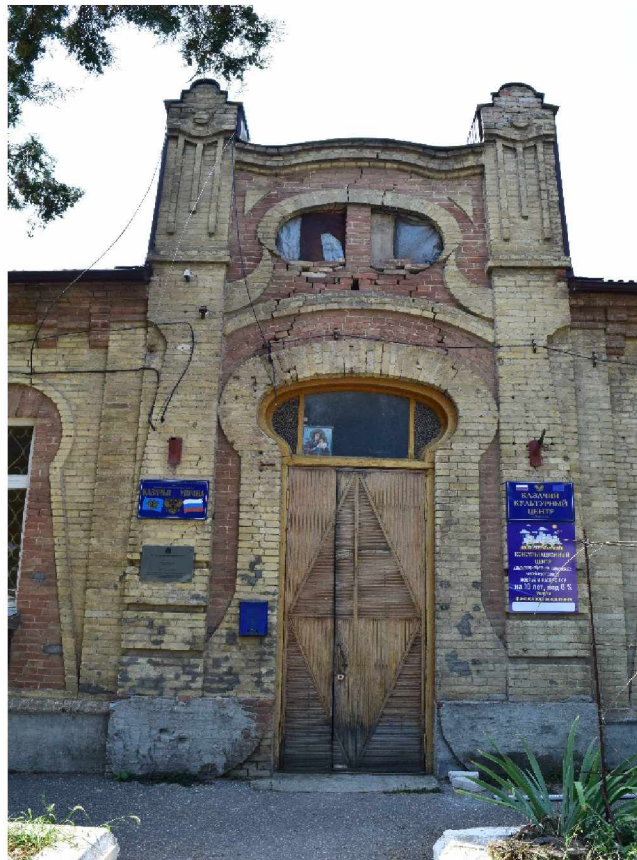


5. Композиционное и архитектурно-художественное оформление фасадов: особняк выполнен в стиле модерн. Главные фасады (южный, восточный), симметричные, декорированы по углам здания пилястрами переходящие в тумбы, ризалитами по центральной оси главных фасадов. Ризалиты завершают аттики с овальными слуховыми окнами. Межоконное пространство по вертикали декорировано висячими лопатками. По горизонтали главные фасады членятся цокольным карнизом и венчающим карнизом на кронштейнах. Под окнами главных фасадов устроены ступенчатые подоконники на кронштейнах;

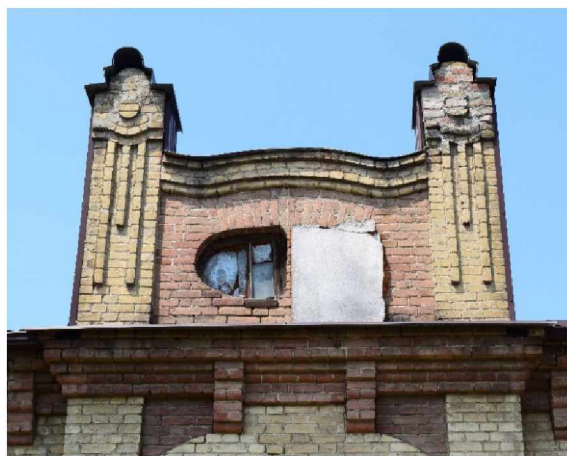
6. Архитектурно - декоративные элементы представлены:

ризалитом южного фасада, который по бокам фланкирован лопатками из желтого полнотелого кирпича. В ризалите устроен оконный проем с клинчатой перемычкой, декорированный полуциркульной аркой, из желтого полнотелого кирпича.

ризалитом восточного фасада, который немного больше южного ризалита, по бокам фланкирован пилястрами, основание которых декорировано, прямоугольным рустом. В ризалите устроен главный вход в здание с лучковой перемычкой, фланкированный наличником и полуциркульным пояском из желтого полнотелого кирпича:



аттиками, завершающими ризалиты. Аттик восточного фасада является продолжением ризалита, выполнен из красного и желтого полнотелого кирпича. В восточном аттике устроено овальное слуховое окно, в верхней части декорировано наличником из желтого полнотелого кирпича. Аттик южного фасада устроен над южным ризалитом. Аттик выполнен из красного и желтого полнотелого кирпича. В аттике устроено слуховое окно, овальной формы с лучковой перемычкой:



висячие лопатки устроены в межоконном пространстве, южного и восточного фасадов, выполнены из желтого полнотелого кирпича, декорированные небольшими вертикальными парными бороздками по центру и горизонтальными парными бороздками в нижней части:



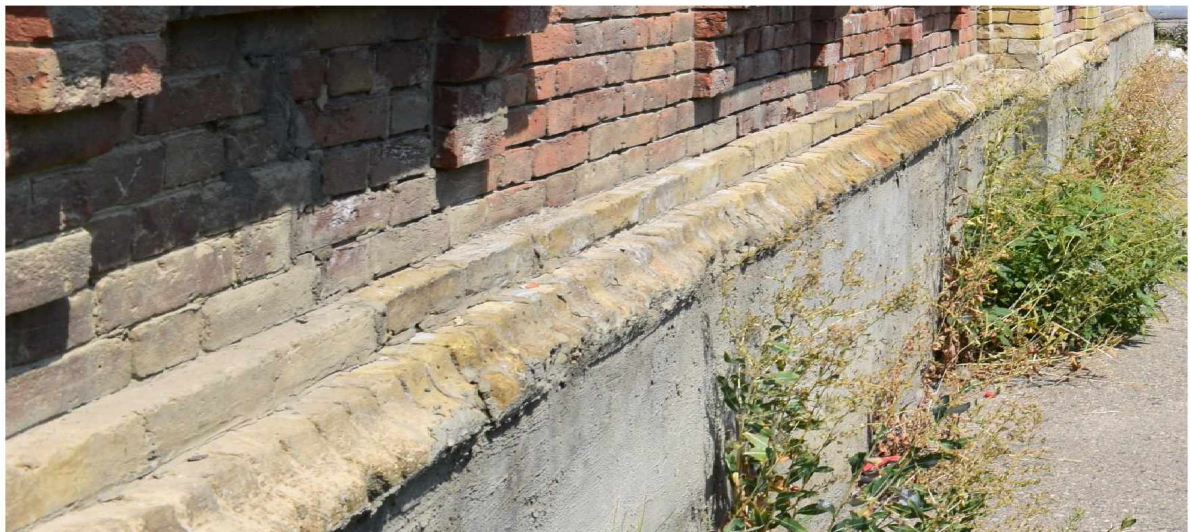
пилястры по углам южного и восточного фасадов, выполнены из желтого полнотелого кирпича, декорированные кругом в верхней части, с уходящими в низ тремя лучами. Пилястры продолжают тумбами, декорированные также кругом, с уходящими в низ тремя лучами и сложным ступенчатым навершием. Декоративные элементы пилястр и тумб, выполнены из пиленного желтого кирпича:



подоконники, устроенные под окнами южного и восточного фасадов, многоуровневые, выполнены из красного полнотелого кирпича и опираются на консоли:



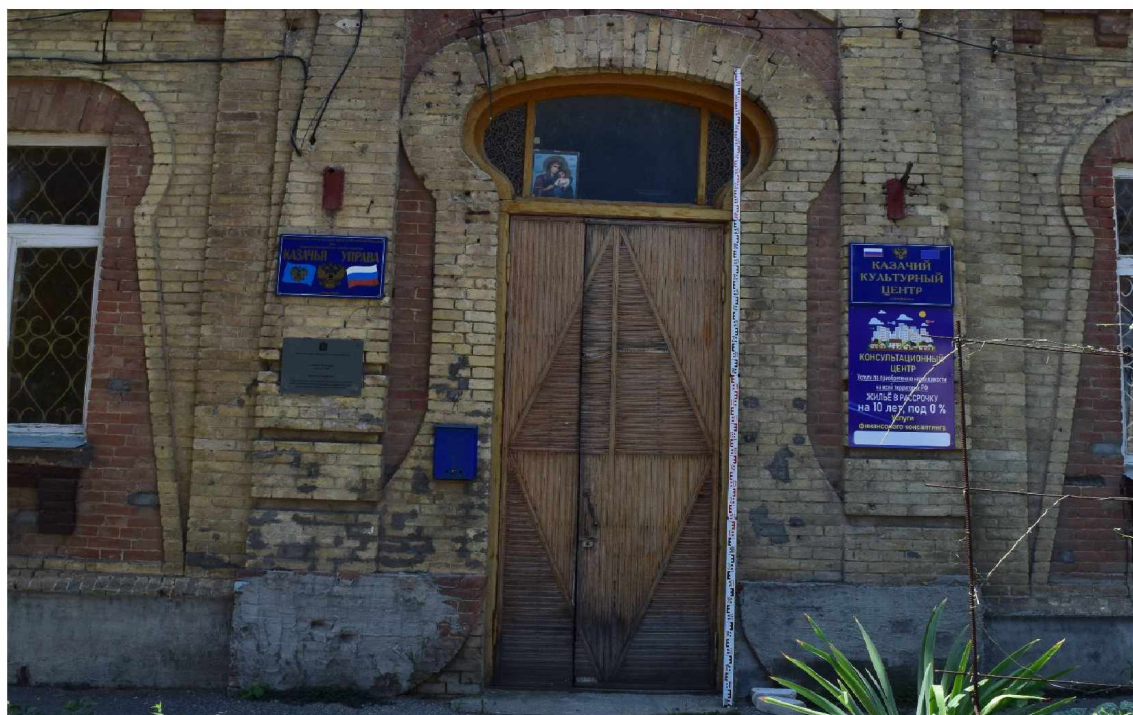
цокольный карниз южного и восточного фасадов, сложной ступенчатой формы, с выемкой в торце, выполнен из желтого полнотелого кирпича:



венчающий карниз, ступенчатый, выполнены из красного полнотелого кирпича. С стороны южного и восточного фасадов карниз опирается на кронштейны, выполненные из красного полнотелого кирпича:



главный вход в здание расположен в ризалите восточного фасада. Дверной проем прямоугольной формы, с остекленной фрамугой, овальной формы, с лучковой перемычкой. Дверное деревянное заполнение:



местоположение, габариты, конфигурация оконных проемов (прямоугольное с клинчатой перемычкой):



7. пространственно-планировочная структура интерьеров здания в пределах капитальных стен: уровень расположения перекрытий здания (деревянные).
