



**УПРАВЛЕНИЕ СТАВРОПОЛЬСКОГО КРАЯ
ПО СОХРАНЕНИЮ И ГОСУДАРСТВЕННОЙ ОХРАНЕ
ОБЪЕКТОВ КУЛЬТУРНОГО НАСЛЕДИЯ**

П Р И К А З

«12» октября 2021 г.

№ 1046

г. Ставрополь

Об утверждении предмета охраны объекта культурного наследия регионального значения «Хоперская палатка», 1976 год, Ставропольский край, г.Ставрополь, Комсомольская горка (фактический адрес: Ставропольский край, г.Ставрополь, Крепостная гора)

В соответствии с пунктом 10 статьи 33 Федерального закона от 25 июня 2002 г. № 73-ФЗ «Об объектах культурного наследия (памятниках истории и культуры) народов Российской Федерации», пунктом 8 Порядка определения предмета охраны объекта культурного наследия, включенного в единый государственный реестр объектов культурного наследия (памятников истории и культуры) народов Российской Федерации в соответствии со статьей 64 Федерального закона от 25 июня 2002 г. № 73 «Об объектах культурного наследия (памятниках истории и культуры) народов Российской Федерации», утвержденного приказом Министерства культуры Российской Федерации от 13 января 2016 г. № 28, по результатам рассмотрения проекта предмета охраны, разработанного обществом с ограниченной ответственностью Архитектурно-реставрационная студия «ЮГ», лицензия № МКРФ 04668 от 12 октября 2017 г.,

ПРИКАЗЫВАЮ:

1. Утвердить прилагаемый предмет охраны объекта культурного наследия регионального значения «Хоперская палатка», 1976 год, Ставропольский край, г.Ставрополь, Комсомольская горка (фактический адрес: Ставропольский край, г.Ставрополь, Крепостная гора).

2. Отделу по сохранению, использованию и популяризации объектов культурного наследия обеспечить направление настоящего приказа:

в управление по информационной политике аппарата Правительства Ставропольского края для его официального опубликования на www.pravo.stavregion.ru;

в Главное управление Министерства юстиции Российской Федерации по Ставропольскому краю для включения в федеральный регистр нормативных правовых актов субъектов Российской Федерации;
в прокуратуру Ставропольского края.

3. Отделу археологии, государственного учета объектов культурного наследия и архива обеспечить внесение сведений в общедоступную автоматизированную информационную систему ведения Единого государственного реестра объектов культурного наследия (памятников истории и культуры) народов Российской Федерации.

4. Контроль за исполнением приказа оставляю за собой.

5. Настоящий приказ вступает в силу на следующий день после дня его официального опубликования.

Заместитель
начальника управления



Д.Г.Кусмачев

УТВЕРЖДЕН

приказом управления
Ставропольского края по
сохранению и государственной
охране объектов культурного
наследия

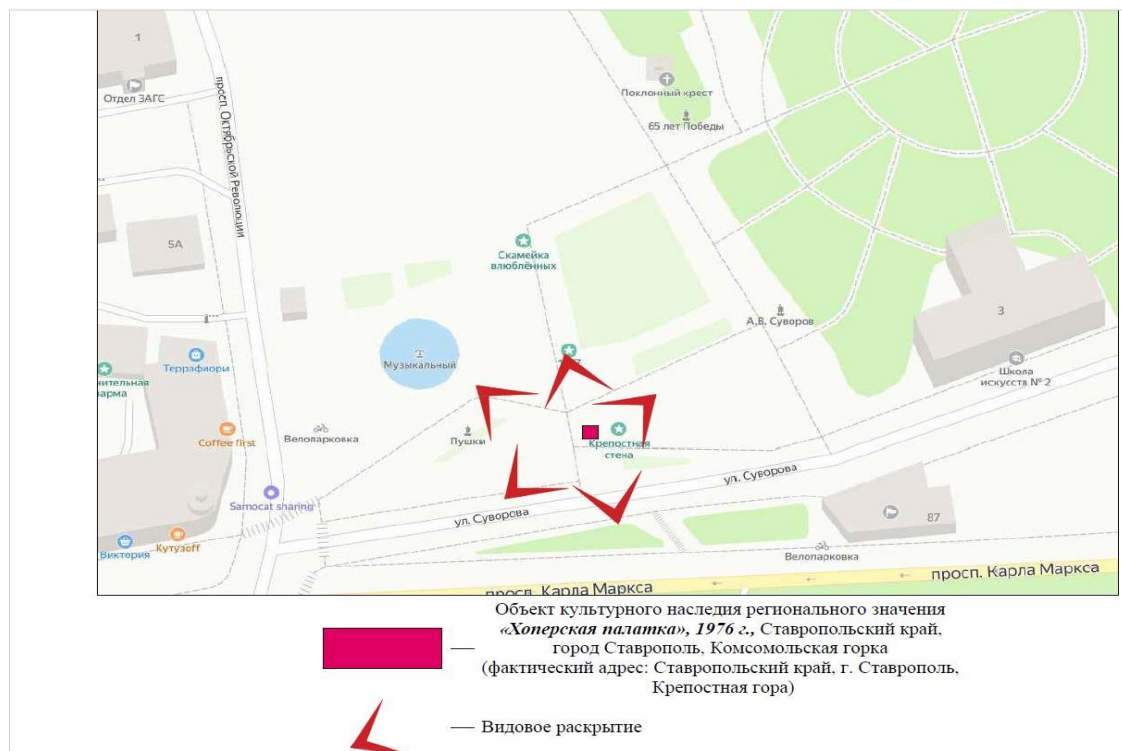
от «12» октября 2021 г. № 1046

ПРЕДМЕТ ОХРАНЫ

объекта культурного наследия регионального значения «Хоперская палатка», 1976 год, Ставропольский край, г.Ставрополь, Комсомольская горка (фактический адрес: Ставропольский край, г.Ставрополь, Крепостная гора)

Предметом охраны объекта культурного наследия регионального значения «Хоперская палатка», 1976 год, Ставропольский край, г.Ставрополь, Комсомольская горка (фактический адрес: Ставропольский край, г.Ставрополь, Крепостная гора) (далее – памятник), являются следующие его составляющие:

1. Местоположение памятника на Крепостной горе, видовые раскрытия со стороны Крепостной горы, а также с улицы Суворова:



2. Композиционная значимость памятника, являющегося исторической частью г. Ставрополя, габариты, силуэт памятника;:

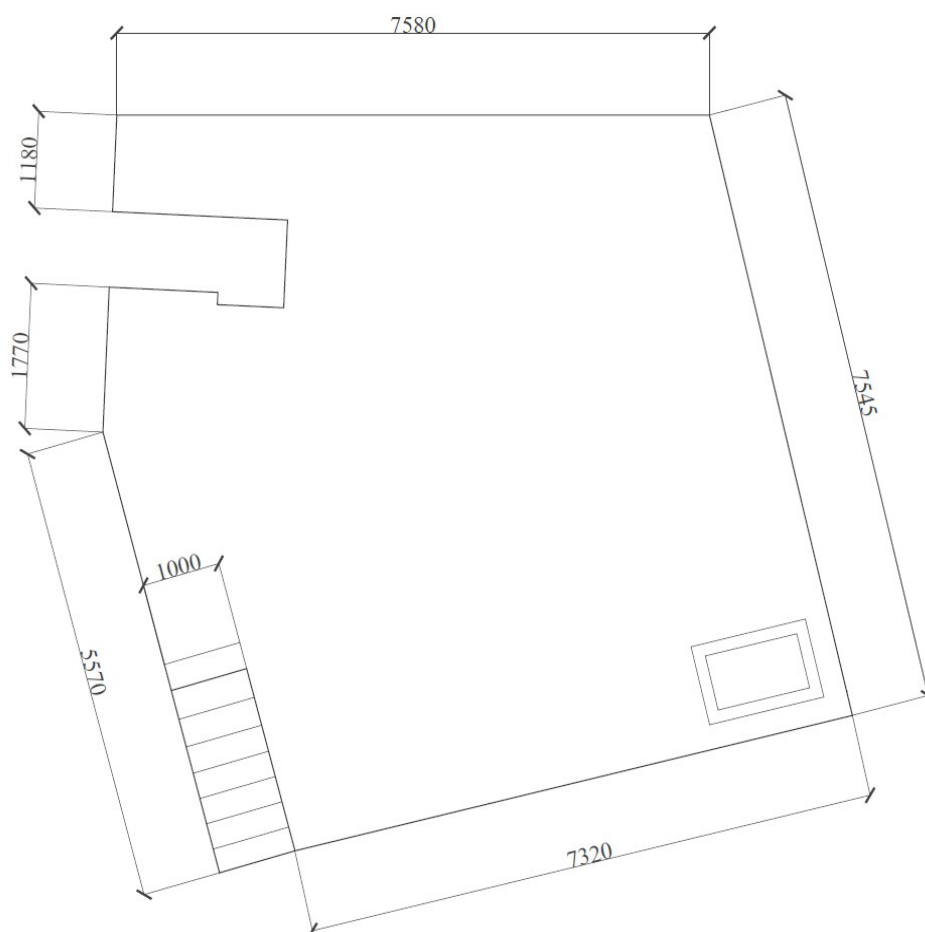


3. Архитектурно-пространственная композиция памятника: представляет собой стилизованную военную палатку, в которой хранится символический ключ от города. Палатка образована тремя «г»-образными в плане стенками, каждая из которых сужается кверху, а все три наклонены друг к другу. Таким образом ее объемная композиция пирамидальна. Между стенками устроены двухступенчатые лестницы, ведущие к подиуму внутри палатки. На подиуме установлен цилиндрический постамент, на котором и лежит ключ от города.

На каждой стенке, снаружи, примерно на середине высоты, размещено по металлической доске с барельефными изображениями карт или рельефными надписями (6 шт.). Высокий постамент палатки в виде неправильного многоугольника. На него ведет лестница, соединяющая его с уровнем общей видовой площадки. На постаменте выполнена небольшая цветочная клумба. С восточной стороны постамента установлены доски (3 шт.) с изображениями военной символики:



4. Местоположение, габариты (Н – от 0,2 до 1,45 м), форма в плане (неправильный многоугольник), характер отделки (естественный камень) постамента:



5. Местоположение, габариты (Н – 3,7 м, ширина основания одной стены - 3,25 м), взаиморасположение (палатка образована тремя «Г» - образными в плане стенками, каждая из которых сужается к верху, а все три наклонены друг к другу, ее объемная композиция пирамидальна), количество (3 шт.), материал исполнения (железобетон с добавлением каменной крошки) стен:



6. Местоположение, габариты (ширина - 1,25 м, высота- 0,35 м), характер отделки (гранит) двухступенчатой лестницы:



7. Местоположение, габариты (диаметр -0,7 м, высота -0,5 м), материал исполнения и характер отделки (металл, бетон) постамента; габариты (диаметр -0,7 м, высота -0,02 м), материал исполнения и характер отделки (мрамор, латунь, металл) «Ключ от города»:



8. Местоположение, габариты (ширина – 1,25 м и 1,10 м, высота – 0,75 м, толщина – 0,03 м), материал исполнения (металл)досок на палатке, габариты (ширина – 1,0 м, высота – 1,0 м, толщина – 0,03 м), материал исполнения (металл) табличек на постаменте:

-доски с изображением «План Ставропольской крепости 1811 г.» и «Станица Ставрополь 1767 г.» с западной стороны палатки:



-доски с мемориальными надписями с юго-восточной стороны палатки:



-доски с мемориальными надписями с северной стороны палатки:



-доски с военной символикой с восточной стороны постамента:



10. Местоположение, габариты (ширина -0,95 м, длина – 1,5 м) небольшого цветника:

