



**УПРАВЛЕНИЕ СТАВРОПОЛЬСКОГО КРАЯ
ПО СОХРАНЕНИЮ И ГОСУДАРСТВЕННОЙ ОХРАНЕ
ОБЪЕКТОВ КУЛЬТУРНОГО НАСЛЕДИЯ**

П Р И К А З

«23» ноября 2021 г.

№ 1258

г. Ставрополь

Об утверждении границы территории и требований к осуществлению деятельности в границе территории объекта культурного наследия регионального значения «Особняк Очакова», начало XX века, расположенного по адресу: Ставропольский край, г.Кисловодск, просп. Ленина, д.18 (фактический адрес: Ставропольский край, г.Кисловодск, просп. Ленина, д.18 (литер А) и признании утратившим силу приказа управления Ставропольского края по сохранению и государственной охране объектов культурного наследия от 15 июня 2016 г. № 254

В соответствии со статьей 3¹ Федерального закона от 25 июня 2002 г. № 73-ФЗ «Об объектах культурного наследия (памятниках истории и культуры) народов Российской Федерации», приказом Министерства культуры Российской Федерации от 04 июня 2015 года № 1745 «Об утверждении требований к составлению проектов границ территорий объектов культурного наследия», статьей 6 Закона Ставропольского края от 16 марта 2006 г. № 14-кз «Об объектах культурного наследия (памятниках истории и культуры) народов Российской Федерации в Ставропольском крае», Положением об управлении Ставропольского края по сохранению и государственной охране объектов культурного наследия, утвержденным постановлением Правительства Ставропольского края от 20 марта 2015 г. № 102-п, по результатам рассмотрения проекта границ территории объекта культурного наследия регионального значения «Особняк Очакова», начало XX века, расположенного по адресу: Ставропольский край, г.Кисловодск, просп. Ленина, д.18 (литер А), разработанного обществом с ограниченной ответственностью «Архитектурная мастерская Арустамяна А.Р.», лицензия № МКРФ 00310 от 30 ноября 2012 г.,

ПРИКАЗЫВАЮ:

1. Утвердить прилагаемые:

границу территории объекта культурного наследия регионального значения «Особняк Очакова», начало XX века, расположенного по адресу: Ставропольский край, г.Кисловодск, просп.Ленина, д.18 (фактический адрес: Ставропольский край, г.Кисловодск, просп.Ленина, д.18 (литер А);

требования к осуществлению деятельности в границе территории объекта культурного наследия регионального значения «Особняк Очакова», начало XX века, расположенного по адресу:

Ставропольский край, г.Кисловодск, просп.Ленина, д.18 (фактический адрес: Ставропольский край, г.Кисловодск, просп.Ленина, д.18 (литер А).

2. Признать утратившим силу приказ управления Ставропольского края по сохранению и государственной охране объектов культурного наследия от 15 июня 2016 г. № 254 «Об утверждении границы территории объекта культурного наследия регионального значения «Особняк Очакова», начало XX века, расположенного по адресу: Ставропольский край, г.Кисловодск, пр.Ленина, 18 (фактический адрес: Ставропольский край, г.Кисловодск, пр.Ленина, 18, литер «А»))»

3. Отделу по сохранению, использованию и популяризации объектов культурного наследия обеспечить:

2.1. Направление настоящего приказа:

в управление по информационной политике аппарата Правительства Ставропольского края для его официального опубликования на www.pravo.stavregion.ru;

в Главное управление Министерства юстиции Российской Федерации по Ставропольскому краю для включения в федеральный регистр нормативных правовых актов субъектов Российской Федерации;

в прокуратуру Ставропольского края;

в территориальный орган исполнительной власти, уполномоченный Правительством Российской Федерации на осуществление государственного кадастрового учета, государственной регистрации прав, ведение Единого государственного реестра недвижимости и предоставление сведений, содержащихся в Едином государственном реестре недвижимости;

в администрацию г.Кисловодска Ставропольского края.

2.2. Внесение сведений в Федеральную государственную информационную систему территориального планирования.

3. Отделу археологии, государственного учета объектов культурного наследия и архива обеспечить внесение сведений в общероссийскую автоматизированную информационную систему ведения Единого государственного реестра объектов культурного наследия (памятников истории и культуры) народов Российской Федерации.

4. Рекомендовать администрации г.Кисловодска Ставропольского края внести необходимые изменения в правила землепользования и застройки.

5. Контроль за исполнением настоящего приказа возложить на заместителя начальника управления Д.Г.Кусмачева.

6. Настоящий приказ вступает в силу на следующий день после дня его официального опубликования.

Начальник управления



А.В.Конева

УТВЕРЖДЕНЫ

приказом управления
Ставропольского края по
сохранению и государственной
охране объектов культурного
наследия

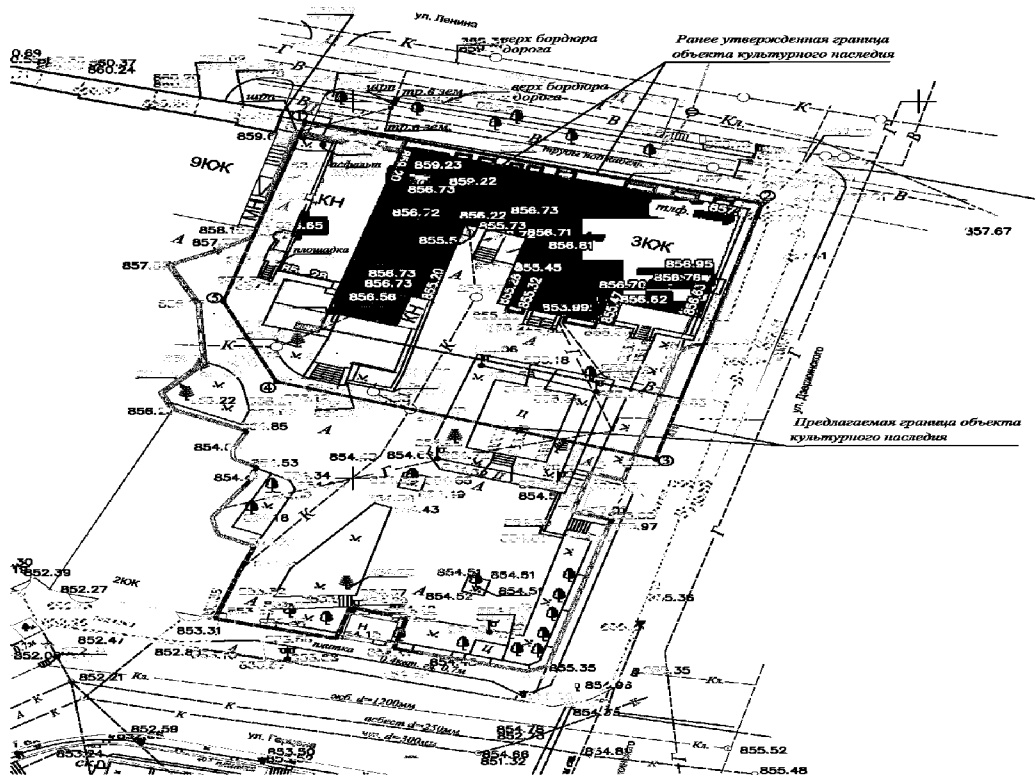
от «23» ноября 2021 г. № 1258

ГРАНИЦЫ


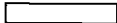

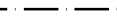

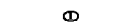

территории объекта культурного наследия регионального значения «Особняк Очакова», начало XX века, расположенного по адресу: Ставропольский край, г.Кисловодск, просп.Ленина, д.18 (фактический адрес: Ставропольский край, г.Кисловодск, просп.Ленина, д.18 (литер А))

1. Графическое изображение границ территории объекта культурного наследия регионального значения «Особняк Очакова», начало XX века, расположенного по адресу: Ставропольский край, г.Кисловодск, просп.Ленина, д.18 (фактический адрес: Ставропольский край, г.Кисловодск, просп.Ленина, д.18 (литер А)) (далее — памятник)

ГРАНИЦЫ ОБЪЕКТА КУЛЬТУРНОГО НАСЛЕДИЯ



УСЛОВНЫЕ ОБОЗНАЧЕНИЯ

-  - здание объекта культурного наследия "Особняк Очакова" нач.XX в., Ставропольский край, г. Кисловодск, пр. Ленина, дом 18
-  - здание 2-х этажной с подвалом, поздней (1930 г.) пристройки
-  - крыльца и прямки
-  - ранее утвержденная граница территории объекта культурного наследия
-  - предлагаемая граница территории объекта культурного наследия
-  - кадастровая граница земельного участка объекта культурного наследия
-  - номер поворотной точки

2. Описание границы территории памятника

Территория памятника закреплена 5-ю координатными точками, граница территории проходит:

из точки 1 до точки 2 – в восточном направлении на 41,82 м;

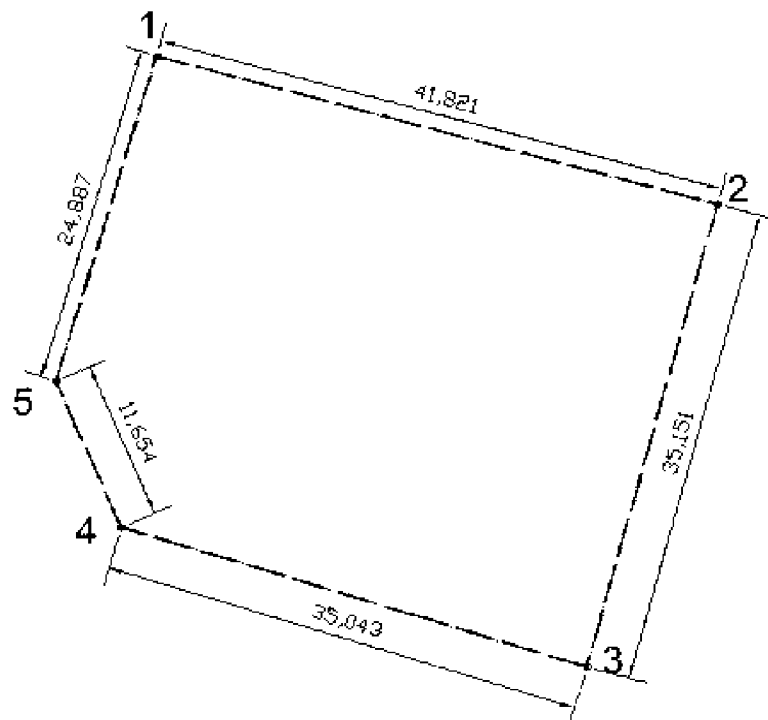
из точки 2 до точки 3 – в южном направлении на 35,15 м;

из точки 3 до точки 4 – в западном направлении на 35,04 м;

из точки 4 до точки 5 – в северо-западном направлении на 11,65 м;

из точки 5 до точки 1 – в северном направлении на 24,89 м.

3. Координаты поворотных точек границы территории памятника



N	X	Y
1	350597, 2891	1378595, 8880
2	350586, 4476	1378636, 1997
3	350552, 5841	1378626, 7725
4	350562, 8188	1378593, 2575
5	350573, 4822	1378588, 5562

УТВЕРЖДЕНЫ

приказом управления
Ставропольского края
по сохранению и государственной
охране объектов культурного
наследия

от «23» ноября 2021 г. № 1258

ТРЕБОВАНИЯ К ОСУЩЕСТВЛЕНИЮ ДЕЯТЕЛЬНОСТИ

в границе территории объекта культурного наследия регионального значения «Особняк Очакова», начало XX века, расположенного по адресу: Ставропольский край, г.Кисловодск, просп.Ленина, д.18 (фактический адрес: Ставропольский край, г.Кисловодск, просп.Ленина, д.18 (литер А)

В границе территории объекта культурного наследия регионального значения «Особняк Очакова», начало XX века, расположенного по адресу: Ставропольский край, г.Кисловодск, просп.Ленина, д.18 (фактический адрес: Ставропольский край, г.Кисловодск, просп.Ленина, д.18 (литер А) (далее – памятник), установлен следующий правовой режим:

Разрешается:

1. проведение научно-исследовательских, изыскательских, научно-проектных и ремонтно-реставрационных работ, направленных на обеспечение физической сохранности памятника, в том числе по консервации, ремонту, реставрации, приспособлению для современного использования с соблюдением с требований Федерального закона от 25.06.2002 № 73-ФЗ «Об объектах культурного наследия (памятниках истории и культуры) народов Российской Федерации» (далее — Федеральный закон);
2. выявление и восстановление утраченных частей и элементов памятника на основании историко-культурных исследований;
3. проведение работ по озеленению и благоустройству территории памятника, уходу за зелеными насаждениями;
4. хозяйственная деятельность, не противоречащая требованиям обеспечения сохранности памятника, позволяющая обеспечить функционирование памятника в современных условиях.

Запрещается:

1. снос, разрушение памятника;
2. проведение земляных, строительных, мелиоративных и иных работ, в том числе связанных с динамическим и вибрационным воздействием

на конструкции памятника, за исключением работ по сохранению объекта культурного наследия или его отдельных элементов, сохранению историко-градостроительной или природной среды объекта культурного наследия;

3. строительство на территории памятника объектов капитального строительства, изменение объемно-пространственных характеристик, существующих на территории памятника объектов капитального строительства;

4. производство работ по сохранению памятника, в том числе связанных с реставрацией и приспособлением, без соблюдения требований Федерального закона;

5. распространение на территории памятника наружной рекламы (за исключением случаев, предусмотренных Федеральным законом);

6. хозяйственная деятельность, нарушающая целостность памятника, его территории или создающая угрозу их повреждения, разрушения или уничтожения;

7. изменение гидрогеологических и экологических условий, необходимых для обеспечения сохранности памятника;

8. засорение территории бытовыми и промышленными отходами любого вида и форм;

9. использование памятника или его территории (за исключением случаев, предусмотренных Федеральным законом):

под склады и объекты производства взрывчатых, огнеопасных, загрязняющих материалов, гигроскопических материалов и материалов имеющих вредные выделения;

под мастерские и отдельные цеха производств, имеющих механические двигатели;

под производства, требующие по технологическому процессу сохранения внутри помещений высоких или низких температур, производства с повышенным влажностным режимом, мокрые производства;

под хранилища и для производства едких химических и красочных веществ или продуктов, выделяющих вредные испарения в процессе брожения;

10. ограничение доступа граждан Российской Федерации, иностранных граждан и лиц без гражданства к памятнику.
