



**УПРАВЛЕНИЕ СТАВРОПОЛЬСКОГО КРАЯ
ПО СОХРАНЕНИЮ И ГОСУДАРСТВЕННОЙ ОХРАНЕ
ОБЪЕКТОВ КУЛЬТУРНОГО НАСЛЕДИЯ**

П Р И К А З

«09» декабря 2021 г.

№ 1376

г. Ставрополь

Об утверждении предмета охраны объекта культурного наследия регионального значения «Женская гимназия», 1912 год, расположенного по адресу: Ставропольский край, г.Георгиевск, ул.Лермонтова, д.56

В соответствии с пунктом 10 статьи 33 Федерального закона от 25 июня 2002 г. № 73-ФЗ «Об объектах культурного наследия (памятниках истории и культуры) народов Российской Федерации», пунктом 8 Порядка определения предмета охраны объекта культурного наследия, включенного в единый государственный реестр объектов культурного наследия (памятников истории и культуры) народов Российской Федерации в соответствии со статьей 64 Федерального закона от 25 июня 2002 г. № 73 «Об объектах культурного наследия (памятниках истории и культуры) народов Российской Федерации», утвержденного приказом Министерства культуры Российской Федерации от 13 января 2016 г. № 28, по результатам рассмотрения проекта предмета охраны объекта культурного наследия регионального значения «Женская гимназия», 1912 год, расположенного по адресу: Ставропольский край, г.Георгиевск, ул.Лермонтова, д.56, разработанного обществом с ограниченной ответственностью «НПО Волгоградохракультура», лицензия № МКРФ 00323 от 11 декабря 2012 г.,

ПРИКАЗЫВАЮ:

1. Утвердить прилагаемый предмет охраны объекта культурного наследия регионального значения «Женская гимназия», 1912 год, расположенного по адресу: Ставропольский край, г.Георгиевск, ул.Лермонтова, д.56.
2. Отделу по сохранению, использованию и популяризации объектов культурного наследия обеспечить направление настоящего приказа:

в управление по информационной политике аппарата Правительства Ставропольского края для его официального опубликования на www.pravo.stavregion.ru;

в Главное управление Министерства юстиции Российской Федерации по Ставропольскому краю для включения в федеральный регистр нормативных правовых актов субъектов Российской Федерации;

в прокуратуру Ставропольского края.

3. Отделу археологии, государственного учета объектов культурного наследия и архива обеспечить внесение сведений в общедоступную автоматизированную информационную систему ведения Единого государственного реестра объектов культурного наследия (памятников истории и культуры) народов Российской Федерации.

4. Контроль за исполнением приказа возложить на заместителя начальника управления Д.Г.Кусмачева.

5. Настоящий приказ вступает в силу на следующий день после дня его официального опубликования.

Начальник управления



А.В.Конева

УТВЕРЖДЕН

приказом управления
Ставропольского края по
сохранению и государственной
охране объектов культурного
наследия

от «09» декабря 2021 г. № 1376

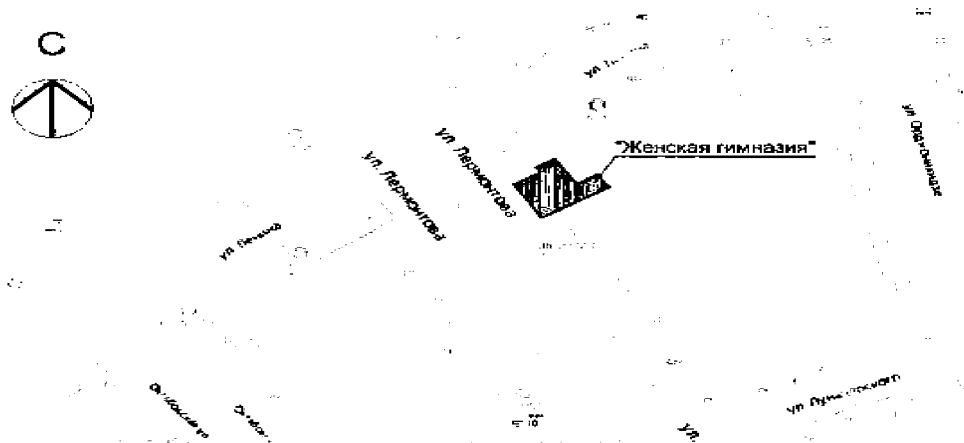
ПРЕДМЕТ ОХРАНЫ

объекта культурного наследия регионального значения «Женская гимназия», 1912 год, расположенного по адресу: Ставропольский край, г.Георгиевск, ул.Лермонтова, д.56

Предметом охраны объекта культурного наследия регионального значения «Женская гимназия», 1912 год, расположенного по адресу: Ставропольский край, г.Георгиевск, ул.Лермонтова, д.56 (далее – памятник), являются следующие его составляющие:

1. Градостроительные характеристики здания:

1.1. Местоположение в городской застройке на красной линии ул. Лермонтова;



1.2. Габариты, силуэт:

- двухэтажное здание;
- габариты: протяженность главного юго-западного фасада вдоль ул. Лермонтова – 25,2 м; общая протяженность дворовых фасадов перпендикулярно ул. Лермонтова – 38,8 м; высота наиболее высокой точки конька от наиболее низкой отметки земли – 14,5 м; силуэт главного юго-западного фасада по ул.Лермонтова – симметричный, с возвышающейся средней частью ризалита;
- секторы раскрытия объекта с юга, востока, запада и севера;

Общий вид здания:



Секторы раскрытия объекта с юга, востока, запада и севера:





2. Архитектурные и конструктивные характеристики общие по зданию

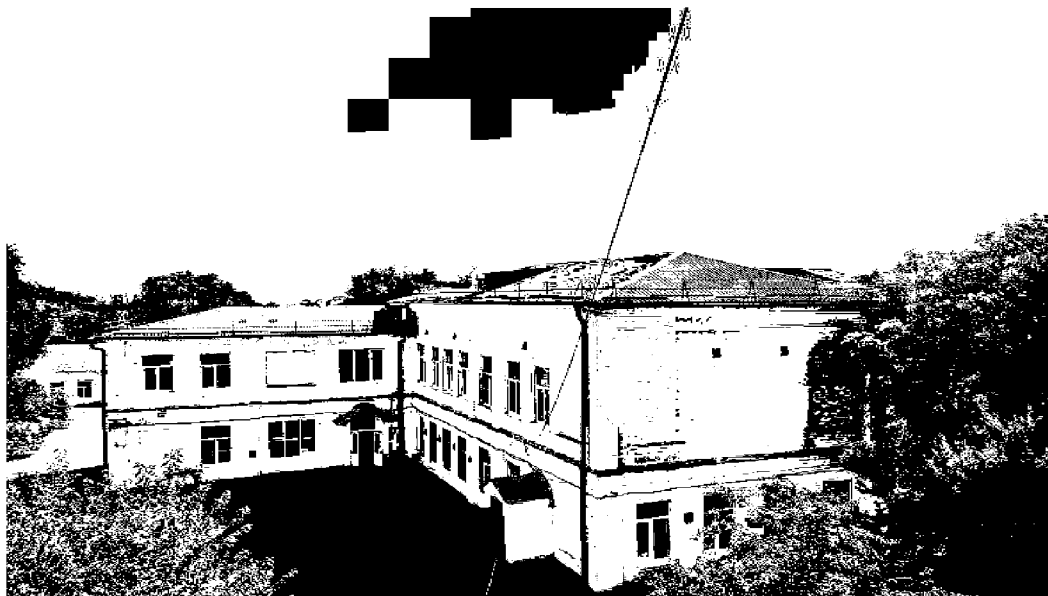
2.1. Объемно – пространственная композиция здания:

- 3-х частная композиция, сформированная из трех объемов:

объем 1 расположен по ул. Лермонтова, первый этаж этого объема относится к I этапу строительства конца XIX в., второй этаж – к II этапу строительства конца XIX - начала XX в.;

объем 2 – пристройка, вытянутая во двор перпендикулярно объему 1 и ул. Лермонтова, относящаяся к II этапу строительства конца XIX начала XX в.;

объем 3 – поздняя пристройка дворовая в северо-западной части здания, относится к III этапу строительства второй половины 40-х – начала 50-х годов XX в.;



2.2. Материал стен и характер обработки фасадов:

- стены – глиняный кирпич на известково-песчаном растворе;
- декоративное убранство фасадов из глиняного кирпича;
- отделка наружных стен – обмазка с покраской колерованной краской с выделением архитектурных декоративных деталей краской более светлого оттенка;
- поверхность фасадов – гладкая с сохранением рельефа кирпичной кладки;
- фундаменты – глиняный кирпич, бутовый камень;

Фрагмент фасада с архитектурным декором:

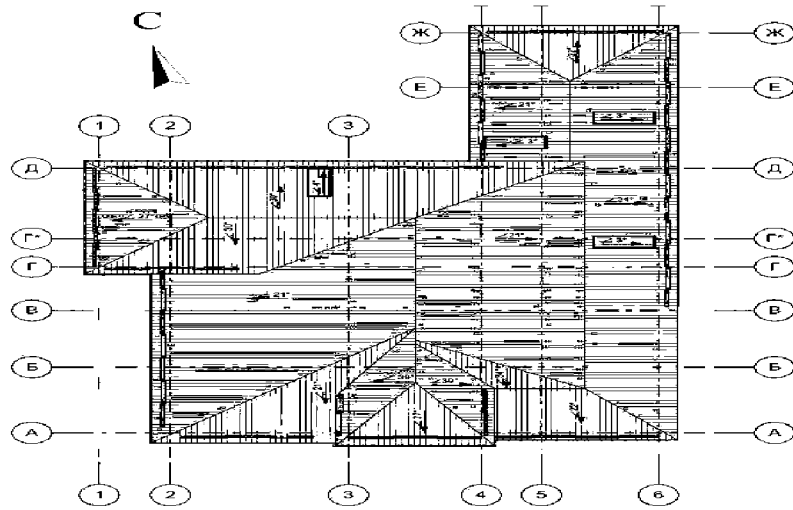


2.3. Форма, конструкции и материал крыши:

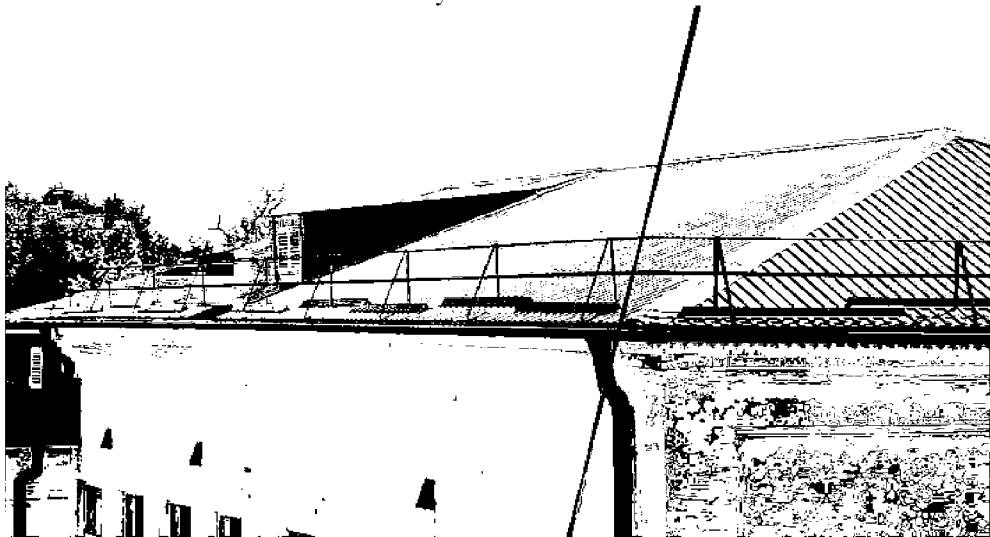
- вальмовая сложная чердачная крыша;

- конструкции крыши – деревянные стропила;
- четыре слуховых односкатных окна, их местоположение;

План крыши:



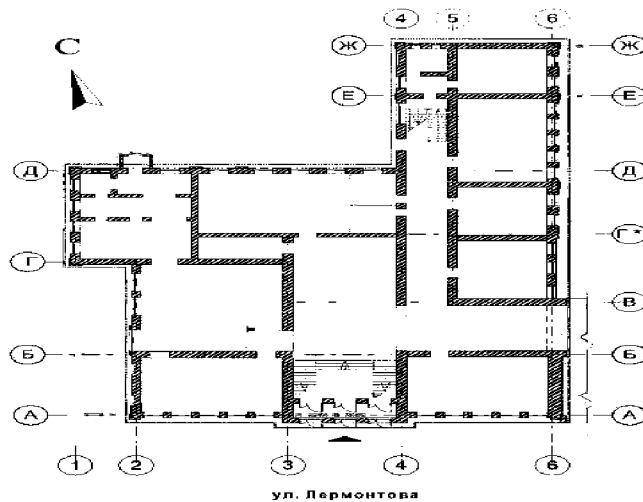
Слуховое окно:

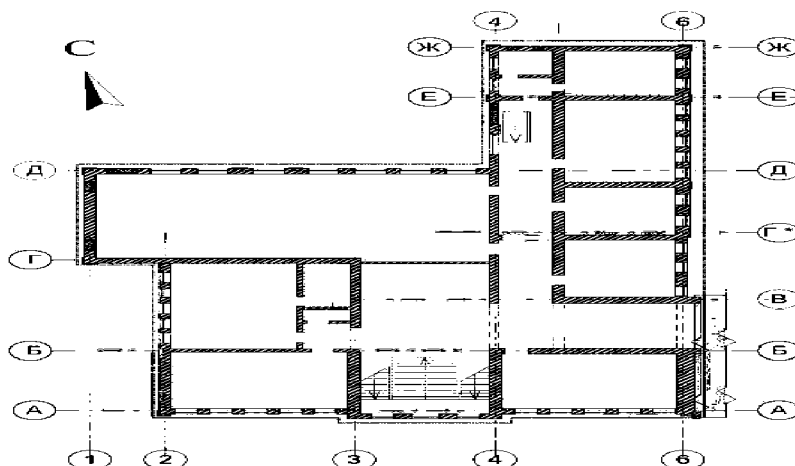


2.4. Архитектурно - планировочное решение:

- конструктивная схема из несущих наружных и внутренних стен, участков несущих стен, столбов из керамического кирпича;

План 1 этажа



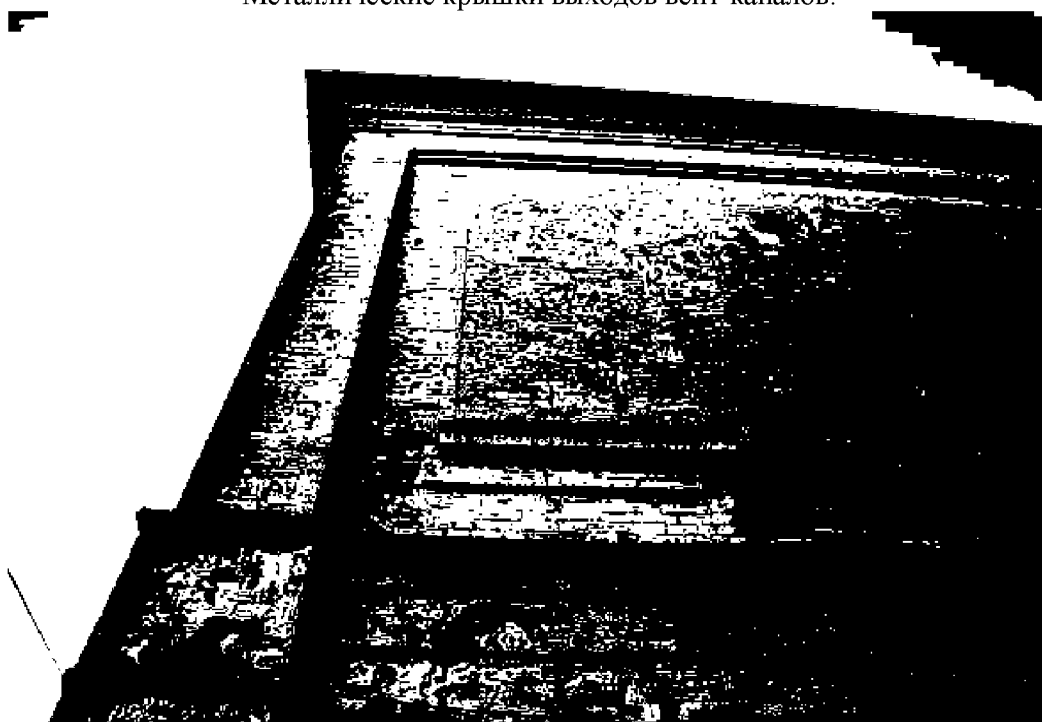


План 2 этажа

2.5. Инженерные системы:

- система вентиляционных каналов, размещенная в наружных стенах;
- металлические крышки выходов вент-каналов на всех фасадах;

Металлические крышки выходов вент-каналов:



3. Композиция и архитектурно-художественное оформление фасадов

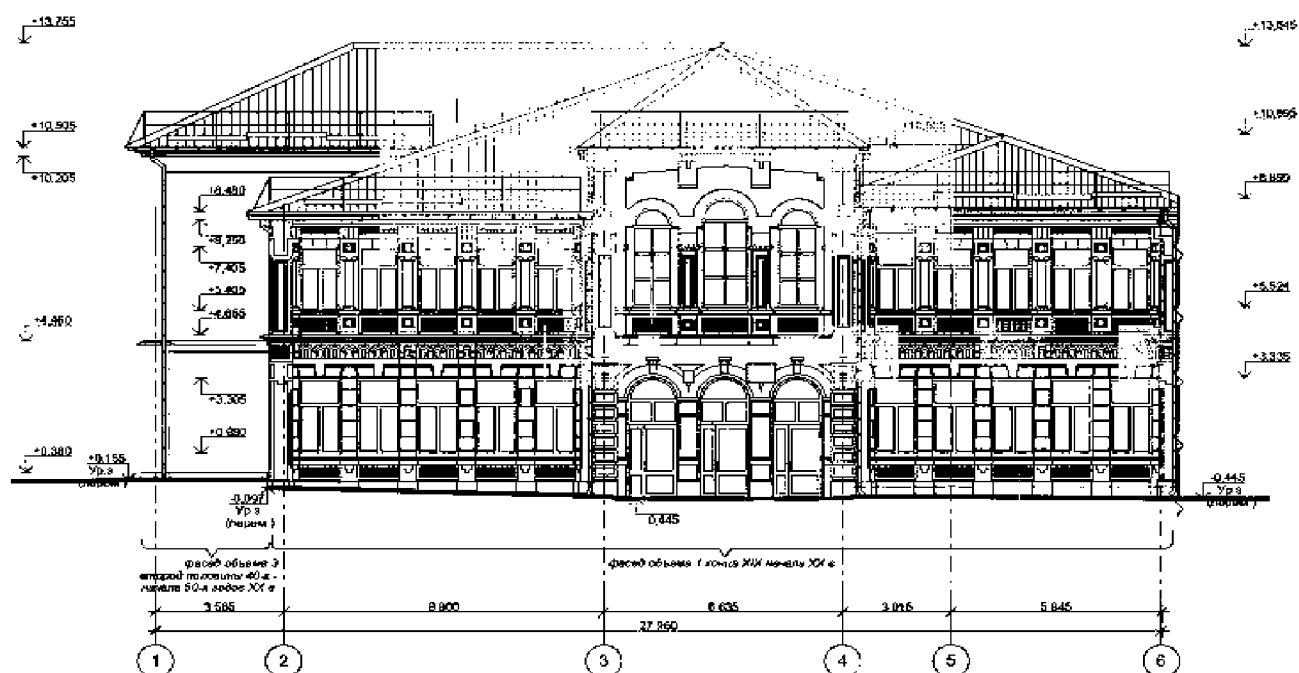
3.1. Композиция и архитектурно-художественное оформление юго-западного фасада:

3.1.1. 2-х частная композиция, сформированная из двух объемов:

объем 1 развернут по ул. Лермонтова, относится к I и II этапам строительства конца XIX начала XX в. Реконструирован во второй половине 40-х – начале 50-х годов XX в.;

объем 3 – поздняя пристройка дворовая, относится к III этапу строительства второй половины 40-х – начала 50-х годов XX в.;

Схема юго-западного фасада:



3.1.2. Юго-западный фасад объекта 1 (I и II этапы строительства конца XIX начала XX в.):

- деление фасада по вертикали на цоколь, первый и второй этажи;
- деление фасада по горизонтали на три части с возвышающейся средней частью ризалита, симметричная композиция;
- по 5 осей оконных проемов на 1 и 2 этажах в боковых частях фасада, размер и конфигурация оконных проемов;
- симметричный характер трех осей арочных (дверных) проемов на 1 этаже и оконных проемов на 2 этаже центрального ризалита, размер и конфигурация оконных и арочных проемов ризалита;

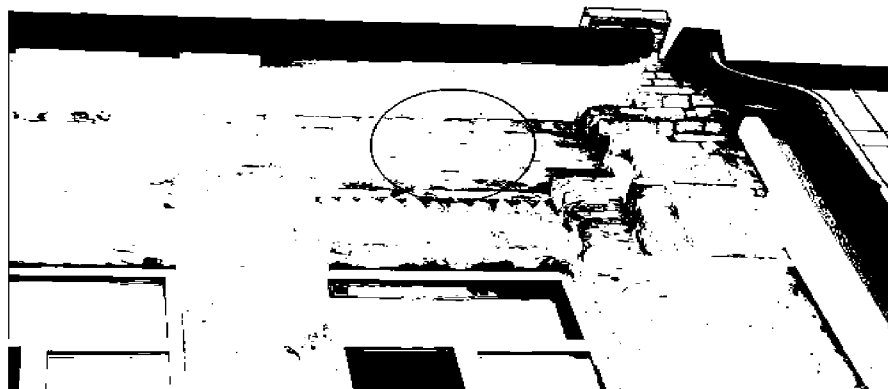
Юго-западный фасад объекта 1
(I и II этапы строительства конца XIX начала XX в.)



3.1.3. Боковые симметричные относительно центрального ризалита части юго-западного фасада объема 1:

- цоколь как продолжение стены с гладкой поверхностью;
- венчающий карниз, выполненный из четырех рядов кирпича с использованием ряда лобырька на боковых частях фасада;

Венчающий карниз:



- межэтажный карниз на боковых частях фасада из трех рядов со средним рядом лобырька;

Межэтажный карниз объема:



-угловые лопатки в два этажа на боковых частях фасадов с раскреповкой межэтажным и венчающим карнизами, состоящие в уровне первого этажа из: прямого основания в уровне подоконных ниш, «ствола» с подсечкой в углах, плоского барельефа на уровне оконных перемычек, пяти рядов поребрика. В уровне второго этажа лопатки состоят «ствола», украшенного вертикально вытянутой нишей с обводом из лобырька, верхняя часть лопатки украшена плоским барельефом в виде фартука;

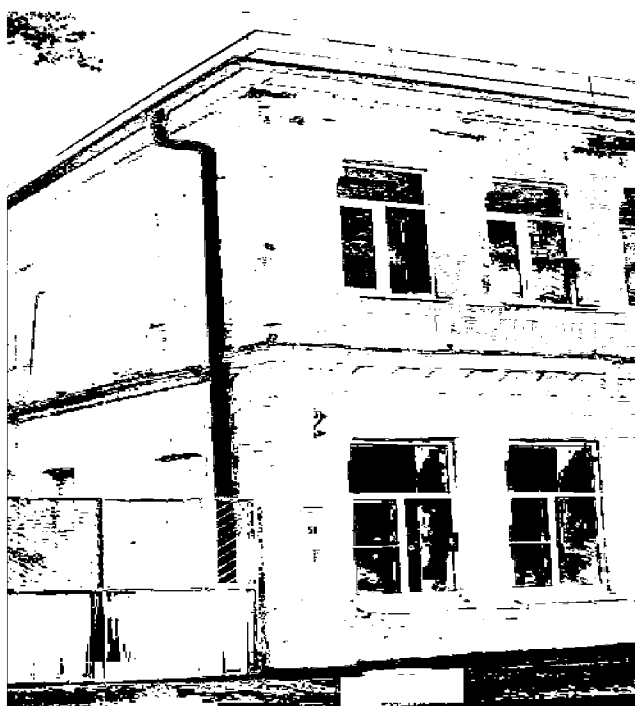
-имитация руста в отделке стен выше цоколя, включая перемычку над окнами, где пластика достигается поочередно выступающими и западающими частями кладки, замки над окнами выполнены в виде западающего участка;

-декоративный пояс на боковых фасадах выше уровне пола первого этажа, состоящий из баз, украшенных плоским городком, находящихся в

простенках между окнами, между которыми подоконные ниши заполнены вертикальным высоким поребриком;

-декоративный пояс выше оконных перемычек первого этажа из маленьких ниш с арочным верхом, украшенных изящным аркатурным пояском;

-декоративный пояс, проходящий по всем трем частям фасада включая ризалит, в уровне пола второго этажа, объединяющий подоконное пространство и состоящий из простенков между окнами в виде квадратных постаментов с шириной, между которыми подоконные ниши заполнены вертикальным высоким поребриком;



Декор первого этажа боковых частей юго-западного фасада объема 1:



Фрагмент декора первого этажа боковых частей юго-западного фасада объема I:



- полу-колонки в уровне оконных проемов второго этажа с базами – раскреповками подоконного карниза, эхинами и условными капителями в верхней части;
- ширинки на простенках выше полу-колонок;
- барельеф в виде четырех «волн» над полу-колонками под венчающим карнизом;
- ярославские перемычки с выступом замкового камня окон второго этажа;
- поребрик над перемычками между барельефами «волны»:

Декор второго этажа боковых частей юго-западного фасада объема I:



3.1.4. Центральный ризалит юго-западного фасада объема 1:

-трехчастный портик первого этажа с обратным (западающим) наличником арок и западающими замковыми камнями;

-слияние арок в месте пят в прямоугольные колонны, которые разделены четырьмя поясками со скругленными гранями на условные капитель, ствол и базу стилизованного ордера;

-угловые лопатки, акцентирующие объем ризалита. Лопатки в уровне первого этажа украшены прямоугольным рустом. В уровне второго этажа лопатки украшены вертикальными нишами с обводом из лобырька, в верхней части - «фартуками» с вертикальными прорезями;

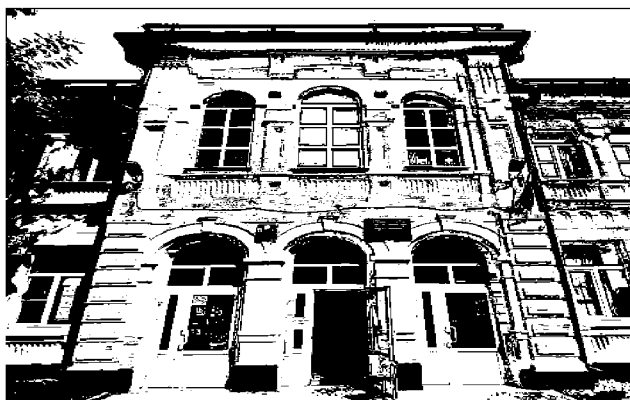
-полуциркульные арки – перемычки над оконными проемами второго этажа, опирающиеся на пилястры, украшающие простенки, через плечики;

-пилястры на простенках между арочными окнами, условно разделенные поясками на «капитель», «ствол», украшенный вертикальной нишей, и «пьедестал» в уровне подоконника, украшенный нишей-ширинкой;

- подоконные ниши второго этажа, заполненные вертикальными рядами поребрика;

-верхняя часть ризалита прямая, выполнена в стиле модерн и украшена криволинейной нишей с двумя «фартуками» под крышей;

Ризалит с центральным входом:

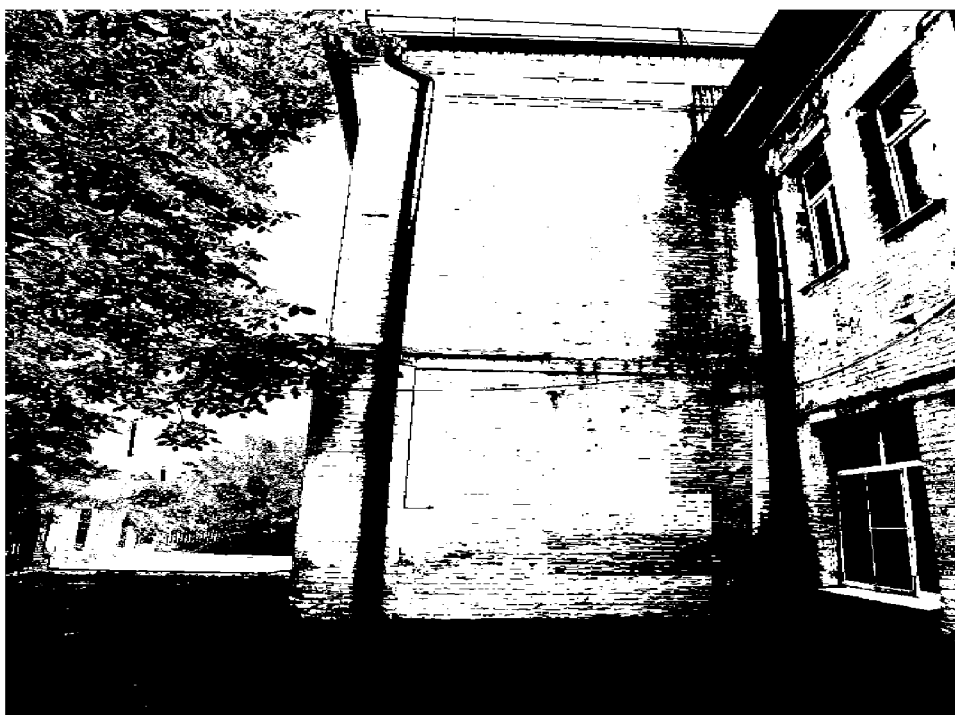


Фрагмент верхней части ризалита:



- 3.1.5. Юго-западный фасад объема 3 – поздней пристройки, тносящейся к III этапу строительства второй половины 40-х – начала 50-х годов XX в.:
- разделение фасада по вертикали на два этажа межэтажным карнизом;
 - межэтажный карниз в виде плоского пояса в три ряда кирпича;
 - венчающий карниз высотой в три ряда кирпича с центральным рядом в виде полу-валика;
 - угловая плоская лопатка, в уровне первого этажа несколько шире, чем на втором этаже;
 - плоская со ступенькой тяга, проходящая под венчающим карнизом;

Юго-западный фасад объема 3:



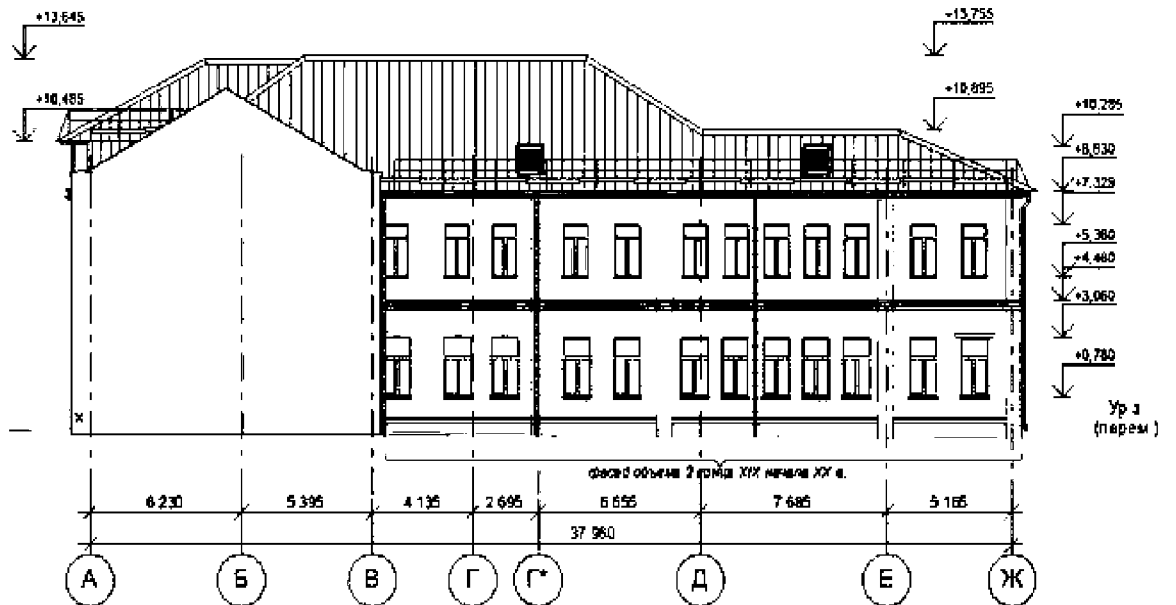
3.2. Композиция и архитектурно-художественное оформление юго-восточного фасада.

3.2.1 Композиция и архитектурно-художественное оформление юго-восточного фасада, сформированного объемом 2, относится к II этапу строительства конца XIX начала XX в.:

- деление фасада по вертикали на цоколь, первый и второй этажи;
- деление фасада по горизонтали плоскими лопатками на три неравные части;
- по 5 осей оконных проемов на 1 и 2 этажах в двух частях фасада, две оси оконных проемов в третьей – крайней правой части фасада;
- размер и конфигурация оконных проемов;
- лучковые плоские перемычки над оконными проемами первого этажа, ярославские перемычки над оконными проемами второго этажа;
- венчающий карниз из трех рядов кирпича;

- двухступенчатый цоколь;
- межэтажный карниз из трех рядов кирпича со средним рядом из лобырка;
- две плоские и одна угловая лопатки с раскреповкой;

Схема юго-восточного фасада:



Цоколь:



Плоская лопатка с раскреповкой:



3.3. Композиция и архитектурно-художественное оформление северо-восточного фасада.

3.3.1. 2-х частная композиция, сформированная из двух объемов:

- торцевая часть объема 2 относится к II этапу строительства конца XIX начала XX в., протяженная часть объема 3 относится к III этапу строительства второй половины 40-х – начала 50-х годов XX в.;

Схема северо-восточного фасада:



3.3.2. Торцевая часть объема 2, относится к II этапу строительства конца XIX начала XX в.:

-деление торцевого фасада объема 2 по вертикали на цоколь, первый и второй этажи;

-место расположения 2 осей оконных проемов 1 и 2 этажей, размер и конфигурация оконных проемов с плоскими лучковыми перемычками;

-венчающий карниз из трех рядов кирпича;

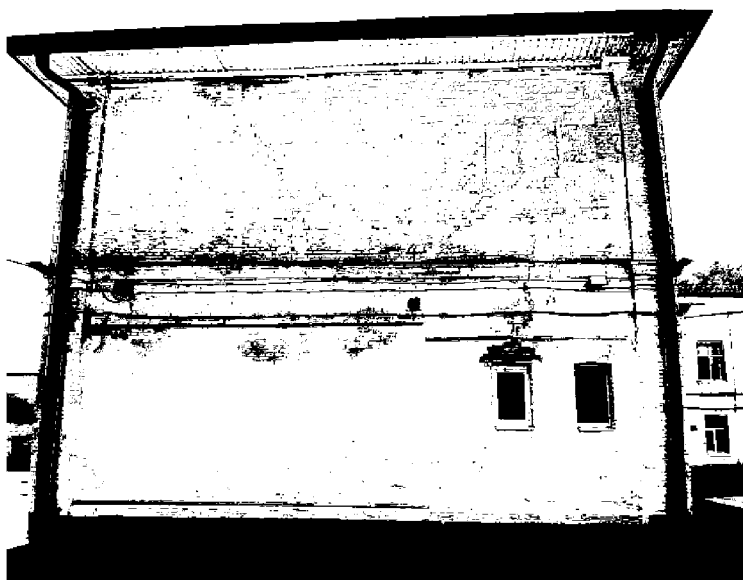
-двухступенчатый цоколь в одной плоскости с угловыми лопатками;

-межэтажный карниз из трех рядов кирпича со средним рядом из лобырька;

-широкая плоская тяга в одной плоскости с угловыми лопатками, расположенная ниже межэтажного карниза;

-две угловые плоские лопатки с раскреповкой;

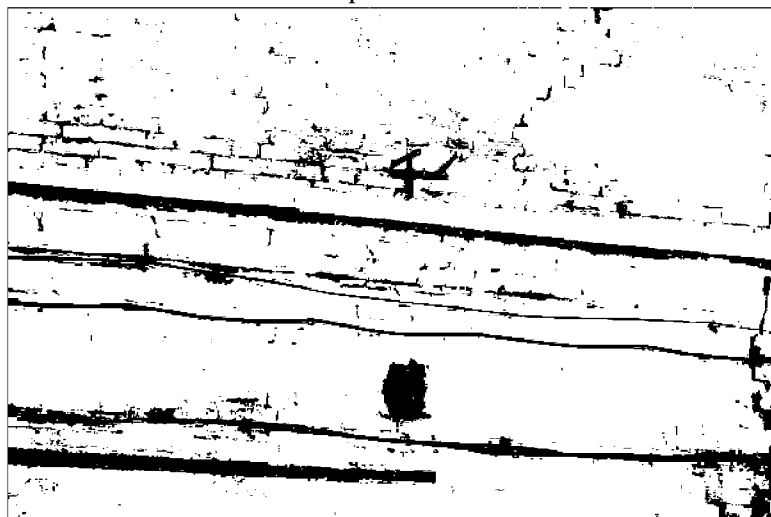
Северо-восточный фасад объема 2:



Фрагмент северо-восточного фасада
объема 2:



Межэтажный карниз и тяга объема 2:



3.3.3 Северо-восточный фасад объема 3 – поздней пристройки, относящейся к III этапу строительства второй половины 40-х – начала 50-х годов XX в:

-деление фасада части 2 по вертикали межэтажным карнизом на первый и второй этажи;

-деление фасада части 3 по горизонтали плоскими лопатками на три неравные части в четыре, одну и три оси;

-ритм расположения 8 осей проемов, размер и конфигурация 7 оконных и одного дверного проема с плоскими ярославскими перемычками на первом этаже; размер и конфигурация 8 оконных арочных проемов с полуциркульными перемычками на втором этаже;

-межэтажный карниз в виде плоского пояса в три ряда кирпича;

-венчающий карниз высотой в три ряда кирпича с центральным рядом в виде полу-валика;

-двухступенчатая плоская тяга в плоскости лопаток, проходящая под венчающим карнизом;

-две плоские лопатки, угловая плоская лопатка, все в уровне первого этажа несколько шире, чем на втором этаже;

-подоконники из кирпичных двухступенчатых выступов двух типов: с прямым обрезом на первом этаже, с плечиками на втором этаже;

Северо-восточный фасад объема 3 – поздней пристройки:



Кирпичные подоконники 1 и 2 этажей:



3.4 Композиция и архитектурно-художественное оформление северо-западного фасада.

3.4.1. 3-х частная композиция фасада, сформированная из фасадов трех объемов:

-протяженный фасад объема 2 относится к II этапу строительства конца XIX начала XX в.;

-торцевой фасад объема 3 относится к III этапу строительства второй половины 40-х – начала 50-х годов XX в.;

-торцевой фасад объема 1, первый этаж которого относится к I этапу строительства конца XIX в., второй этаж – к II этапу строительства конца XIX начала XX в.;

Схема северо-западного фасада:



3.4.2. Фасад объема 2, относящийся к II этапу строительства конца XIX начала XX в.:

- деление фасада по вертикали на цоколь, первый и второй этажи;
- деление фасада по горизонтали на две неравные части лопатками;
- в левой части фасада, отделенный угловой и прямой лопатками, - две оси оконных проемов с лучковыми плоскими перемычками, причем, первый проем на первом этаже – слепой;
- в правой части фасада две оси проемов, на втором этаже – прямых оконных, на первом этаже – прямых оконного и дверного;
- размер и конфигурация оконных проемов;
- венчающий карниз из трех рядов кирпича;
- двухступенчатый цоколь в одной плоскости с лопатками;
- межэтажный карниз из трех рядов кирпича со средним рядом из лобырька;
- угловая и прямая плоские лопатки с раскреповкой;

Северо-западный фасад объема 2:



3.4.3. Торцевой фасад объема 3, относящийся к III этапу строительства второй половины 40-х – начала 50-х годов XX в.:

- симметричная композиция фасада, деление по вертикали межэтажным карнизом на первый и второй этажи;
- равномерное распределение четырех одинаковых оконных проемов с плоскими ярославскими перемычками в уровне первого этажа;
- два широко расставленных арочных оконных проема в уровне второго этажа с плоскими полуциркульными перемычками;
- размер и конфигурация оконных проемов;

- межэтажный карниз в виде плоского пояса в три ряда кирпича;
- венчающий карниз высотой в три ряда кирпича с центральным рядом в виде полу-валика;
- двухступенчатая плоская тяга в плоскости лопаток, проходящая под венчающим карнизом;
- угловые лопатки, они в уровне первого этажа несколько шире, чем на втором этаже;
- подоконники из кирпичных двухступенчатых выступов двух типов: с прямым обрезом на первом этаже, с плечиками на втором этаже;

Северо-западный фасад объема 3:



3.4.4. Торцевой фасад объема 1, первый этаж которого относится к I этапу строительства конца XIX в., второй этаж – к II этапу строительства конца XIX начала XX в.:

- семь оконных проемов второго этажа, в том числе два слепых;
- пять оконных проемов первого этажа, в том числе два слепых;
- местоположение, размер и конфигурация оконных проемов, в том числе слепых;
- лучковые плоские перемычки над узкими проемами, в том числе слепыми;
- ризалит на высоту первого этажа с одним оконным проемом;
- венчающий карниз из двух рядов кирпича, где нижний ряд – из лобырька;
- межэтажный карниз из трех рядов кирпича со средним рядом из лобырька;
- угловая лопатка на два этажа с раскреповкой межэтажным и венчающим карнизами, состоящая в уровне первого этажа из: прямого основания в уровне подоконных ниш, «ствола» с подсечкой в углах, плоского барельефа на уровне оконных перемычек, пяти рядов поребрика.

Северо-западный фасад объема 1:

