



**УПРАВЛЕНИЕ СТАВРОПОЛЬСКОГО КРАЯ  
ПО СОХРАНЕНИЮ И ГОСУДАРСТВЕННОЙ ОХРАНЕ  
ОБЪЕКТОВ КУЛЬТУРНОГО НАСЛЕДИЯ**

**П Р И К А З**

«08» декабря 2021 г.

№ 1373

г. Ставрополь

Об утверждении предмета охраны объекта культурного наследия регионального значения «Доходный дом», первая половина XIX века, расположенного по адресу: Ставропольский край, г. Ставрополь, пр-кт Карла Маркса, д. 76

В соответствии с пунктом 10 статьи 33 Федерального закона от 25 июня 2002 г. № 73-ФЗ «Об объектах культурного наследия (памятниках истории и культуры) народов Российской Федерации», пунктами 8, 13, 14, 15 Порядка определения предмета охраны объекта культурного наследия, включенного в единый государственный реестр объектов культурного наследия (памятников истории и культуры) народов Российской Федерации в соответствии со статьей 64 Федерального закона от 25 июня 2002 г. № 73-ФЗ «Об объектах культурного наследия (памятниках истории и культуры) народов Российской Федерации», утвержденного приказом Министерства культуры Российской Федерации от 13 января 2016 г. № 28, по результатам рассмотрения проекта предмета охраны объекта культурного наследия регионального значения «Доходный дом», первая половина XIX века, расположенного по адресу: Ставропольский край, г. Ставрополь, пр-кт Карла Маркса, д. 76, разработанного обществом с ограниченной ответственностью Архитектурно-реставрационная студия «ЮГ», лицензия № МКРФ 04668 от 12 октября 2017 г., в целях изменения предмета охраны объекта культурного наследия регионального значения «Доходный дом», первая половина XIX века, расположенного по адресу: Ставропольский край, г. Ставрополь, пр-кт Карла Маркса, д. 76, утвержденного приказом министерства культуры Ставропольского края от 25 июня 2013 г. № 390,

**ПРИКАЗЫВАЮ:**

1. Утвердить прилагаемый предмет охраны объекта культурного наследия регионального значения «Доходный дом», первая половина XIX века,

расположенного по адресу: Ставропольский край, г.Ставрополь, пр-кт Карла Маркса, д.76.

2. Отделу по сохранению, использованию и популяризации объектов культурного наследия обеспечить направление настоящего приказа:

в управление по информационной политике аппарата Правительства Ставропольского края для его официального опубликования на [www.pravo.stavregion.ru](http://www.pravo.stavregion.ru);

в Главное управление Министерства юстиции Российской Федерации по Ставропольскому краю для включения в федеральный регистр нормативных правовых актов субъектов Российской Федерации;

в прокуратуру Ставропольского края;

в министерство культуры Ставропольского края в целях отмены приказа министерства культуры Ставропольского края от 25 июня 2013 г. № 390 «Об утверждении предмета охраны объекта культурного наследия регионального значения «Доходный дом».

3. Отделу археологии, государственного учета объектов культурного наследия и архива обеспечить внесение сведений в общедоказательную автоматизированную информационную систему ведения Единого государственного реестра объектов культурного наследия (памятников истории и культуры) народов Российской Федерации.

4. Контроль за исполнением приказа возложить на заместителя начальника управления Д.Г.Кусмачева.

5. Настоящий приказ вступает в силу на следующий день после дня его официального опубликования.

Начальник управления



А.В.Конева

## УТВЕРЖДЕН

приказом управления  
Ставропольского края по  
сохранению и государственной  
охране объектов культурного  
наследия

от «08» декабря 2021 г. № 1373

### ПРЕДМЕТ ОХРАНЫ

объекта культурного наследия регионального значения «Доходный дом», первая половина XIX века, расположенного по адресу: Ставропольский край, г.Ставрополь, пр-кт Карла Маркса, д.76

Предметом охраны объекта культурного наследия регионального значения «Доходный дом», первая половина XIX века, расположенного по адресу: Ставропольский край, г.Ставрополь, пр-кт Карла Маркса, д.76 (далее – памятник), являются следующие его составляющие:

1. Местоположение памятника в структуре квартала в исторической части города по красной линии пр-та Карла Маркса:



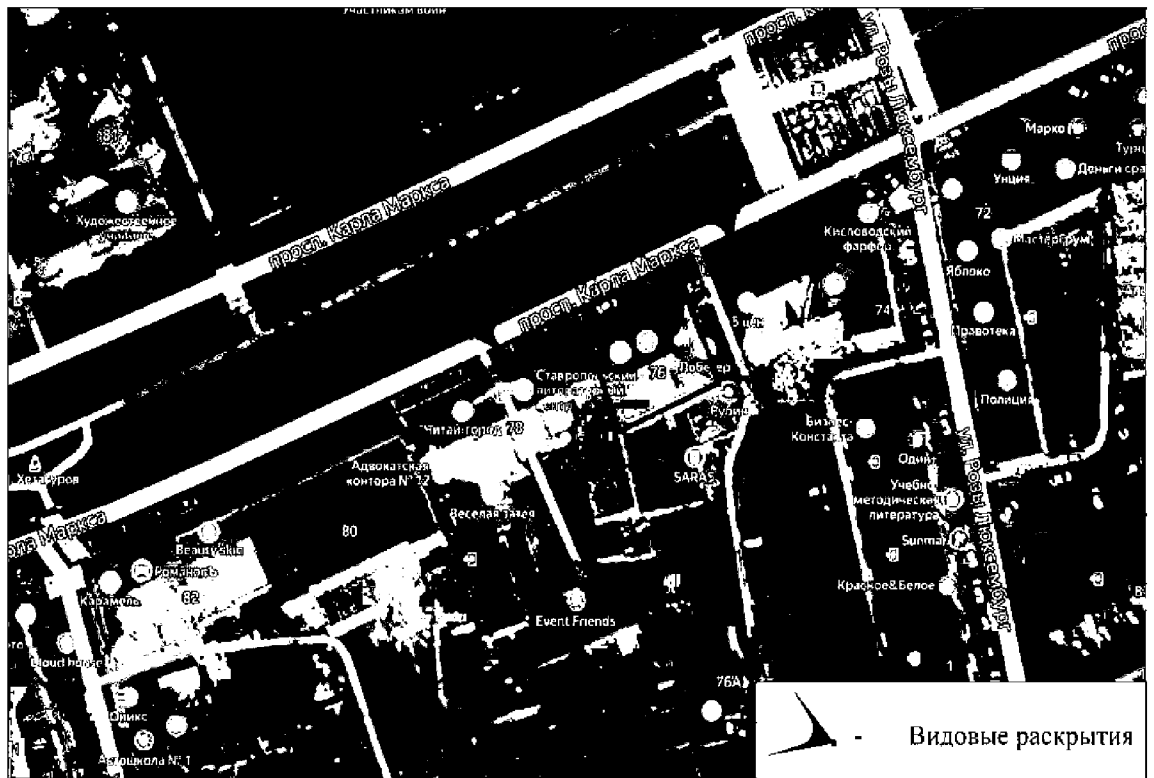
Объект культурного наследия регионального значения  
«Доходный дом», первая половина XIX в., расположенного  
по адресу: г. Ставрополь, пр-та Карла Маркса, д.76

2. Композиционное значение памятника, как элемента фасадной застройки южной стороны пр-та Карла Маркса;

### 3. Габариты, силуэт памятника:



### 4. Секторы и направления видовых раскрытий памятника со стороны пр-та Карла Маркса:



5. Объемно-пространственная композиция двухэтажного здания XIX века, прямоугольного в плане равновысокого объема, высотные отметки по венчающим карнизам здания;

6. Конструктивные элементы (их размеры и материал исполнения):

фундаменты, цоколь, стены и парапеты – природный камень, перекрытия — деревянные по балкам;

7. Крыша, её конфигурация, размеры, высотные отметки по конькам и свесам, конструкция (стропильная), характер кровельного покрытия (металлическая фальцевая кровля по деревянному сплошному настилу с настенными желобами к водосточным трубам), местоположение, форма, размеры парапетов северного фасада:

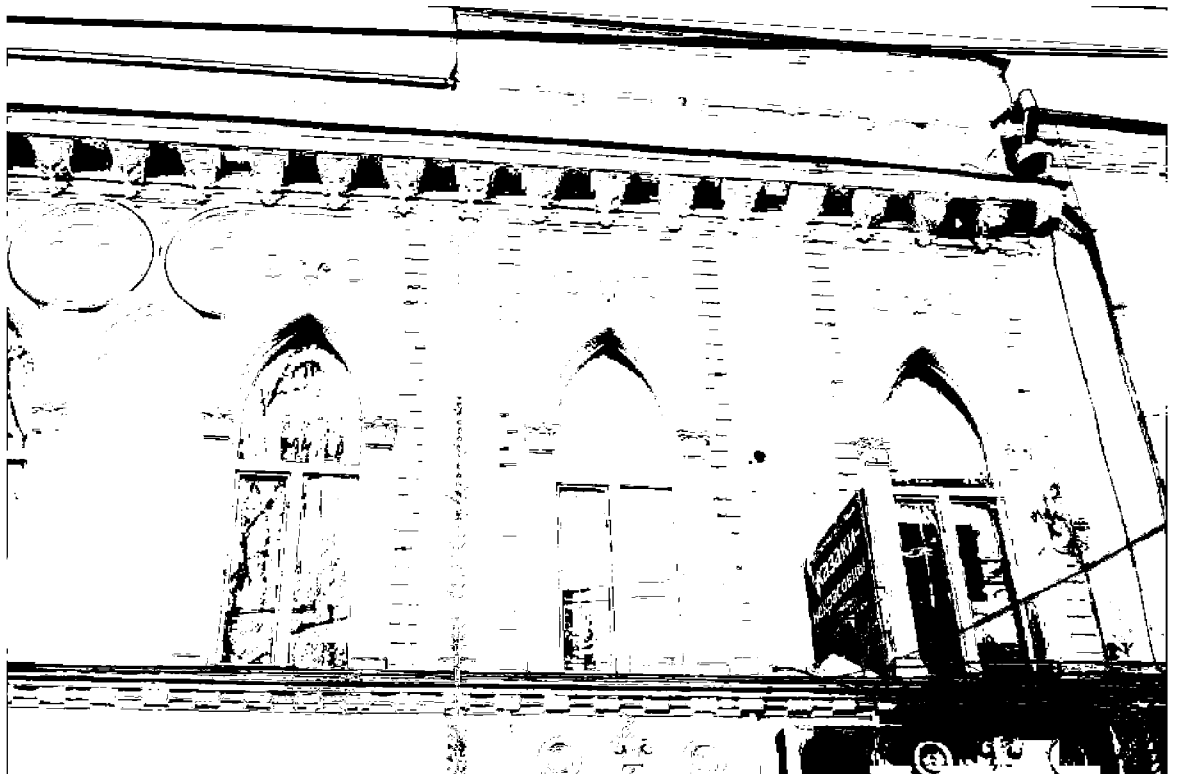


8. Композиционное решение и архитектурно-художественное оформление фасадов, включая местоположение, форму, размеры дверных проемов; балкон с кованой декоративной решеткой, ордерные и декоративные элементы фасадов (тянутые и лепные): рустованные пилястры, витые и гладкие полуколонки, архивольты проёмов дверей, полуколонны фланкирующие окна и двери 1-го этажа, ордерные пилястры окон 2-го этажа, пояски, карнизы, рамки, русты, розетки, дентикулы, декоративные кронштейны карниза:



9. Характер отделки фасадов: окраска по штукатурке; и облицовка природным камнем цокольной части здания.

10. Колористическое решение фасадов: нейтральная цветовая гамма основных поверхностей фасадов, белый цвет лепного декора:



11. Оконные проемы их местоположение, размеры и форма:

- главный (северный) фасад:

первый этаж — широкие витражные; второй этаж — узкие с перемычкой в виде стрельчатой арки:



- торцевой (восточный) фасад: прямоугольные в уровне второго и мансардного этажей, слева; узкое с перемычкой в виде стрельчатой арки, крайнее правое в уровне второго этажа:

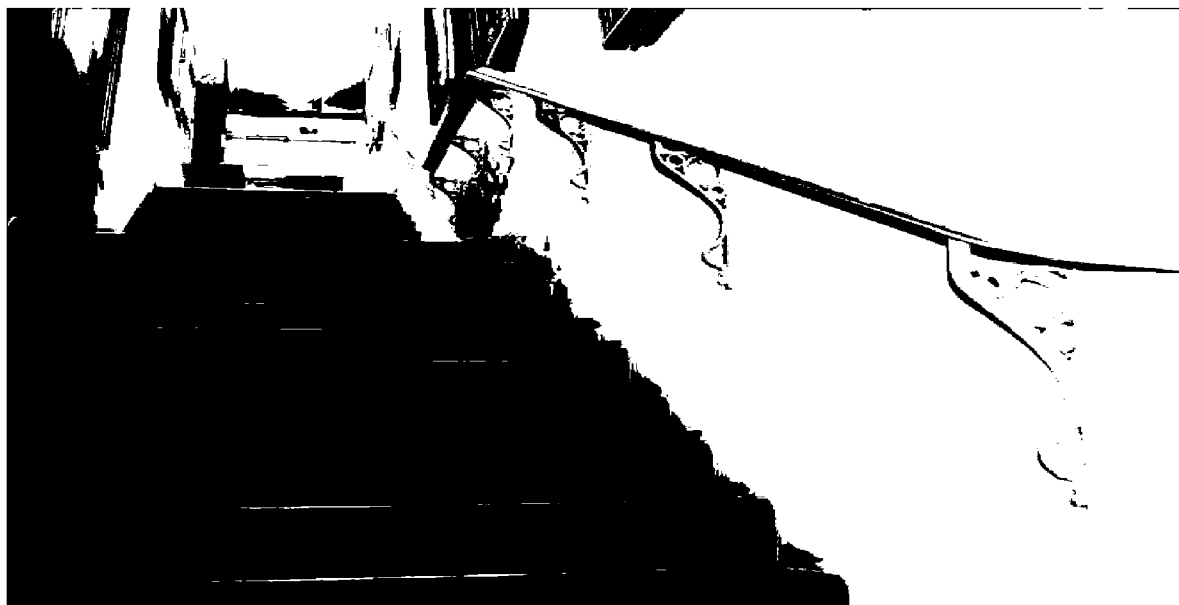




12. Две деревянные входные двери, их местоположение, форма (прямоугольная с полуциркульной фрамугой), размеры, материал (дерево), рисунок филёнок и резных изображений (растительные мотивы):



13. Входная лестница с деревянным поручнем на кованных металлических кронштейнах; её местоположение, размеры, форма, материал, конструкция, характер оформления:



14. Пространственно-планировочная структура интерьеров здания в пределах капитальных стен; уровни расположения, толщина перекрытий, высотные отметки этажей;

15. Сейфовой дверь в сейфовую комнату на 2-ом этаже в северо-восточной части здания, сейфовые ячейки внутри помещения:

