



**УПРАВЛЕНИЕ СТАВРОПОЛЬСКОГО КРАЯ
ПО СОХРАНЕНИЮ И ГОСУДАРСТВЕННОЙ ОХРАНЕ
ОБЪЕКТОВ КУЛЬТУРНОГО НАСЛЕДИЯ**

П Р И К А З

«08» апреля 2022 г.

№ 347

г. Ставрополь

Об утверждении границы территории и требований к осуществлению деятельности в границе территории объекта культурного наследия регионального значения «Мемориальный комплекс «Холодный родник», 1972 год, расположенного по адресу: Ставропольский край, г. Ставрополь, Западная часть города

В соответствии со статьей 3¹ Федерального закона от 25 июня 2002 г. № 73-ФЗ «Об объектах культурного наследия (памятниках истории и культуры) народов Российской Федерации», приказом Министерства культуры Российской Федерации от 04 июня 2015 года № 1745 «Об утверждении требований к составлению проектов границ территорий объектов культурного наследия», статьей 6 Закона Ставропольского края от 16 марта 2006 г. № 14-кз «Об объектах культурного наследия (памятниках истории и культуры) народов Российской Федерации в Ставропольском крае», Положением об управлении Ставропольского края по сохранению и государственной охране объектов культурного наследия, утвержденным постановлением Правительства Ставропольского края от 20 марта 2015 г. № 102-п, по результатам рассмотрения проекта границ территории объекта культурного наследия регионального значения «Мемориальный комплекс «Холодный родник», 1972 год, расположенного по адресу: Ставропольский край, г. Ставрополь, Западная часть города, разработанного ООО научно-проектная реставрационная мастерская «Южная крепость», лицензия № МКРФ 03590 от 04 июля 2016 г., в целях изменения границы территории и требований к осуществлению деятельности в границе территории объекта культурного наследия регионального значения «Мемориальный комплекс «Холодный родник», 1972 год, расположенного по адресу: Ставропольский край, г. Ставрополь, Западная часть города, утвержденных приказом министерства культуры Ставропольского края от 15 декабря 2010 г. № 818,

ПРИКАЗЫВАЮ:

1. Утвердить прилагаемые:
границу территории объекта культурного наследия регионального значения «Мемориальный комплекс «Холодный родник», 1972 год, расположенного по адресу: Ставропольский край, г. Ставрополь, Западная часть города;

требования к осуществлению деятельности в границе территории объекта культурного наследия регионального значения «Мемориальный комплекс «Холодный родник», 1972 год, расположенного по адресу: Ставропольский край, г. Ставрополь, Западная часть города (далее — памятник).

2. Отделу по сохранению, использованию и популяризации объектов культурного наследия обеспечить:

2.1. Направление копии настоящего приказа:

в министерство культуры Ставропольского края в целях признания приказа от 15 декабря 2010 г. № 818 «Об утверждении границы территории объекта культурного наследия» утратившим силу;

в управление по информационной политике аппарата Правительства Ставропольского края для его официального опубликования на www.pravo.stavregion.ru;

в Главное управление Министерства юстиции Российской Федерации по Ставропольскому краю для включения в федеральный регистр нормативных правовых актов субъектов Российской Федерации;

в прокуратуру Ставропольского края;

в территориальный орган исполнительной власти, уполномоченный Правительством Российской Федерации на осуществление государственного кадастрового учета, государственной регистрации прав, ведение Единого государственного реестра недвижимости и предоставление сведений, содержащихся в Едином государственном реестре недвижимости (далее — ЕГРН).

2.2. Внесение сведений в Федеральную государственную информационную систему территориального планирования.

3. Отделу археологии, государственного учета объектов культурного наследия и архива обеспечить внесение сведений в общероссийскую автоматизированную информационную систему ведения Единого государственного реестра объектов культурного наследия (памятников истории и культуры) народов Российской Федерации.

4. Настоящий приказ является основанием для исключения из ЕГРН сведений о границе территории памятника под номером 26:12-8.45.

5. Рекомендовать администрации г. Ставрополя Ставропольского края внести необходимые изменения в правила землепользования и застройки.

6. Контроль за исполнением настоящего приказа возложить на заместителя начальника управления Д.Г.Кусмаганова

7. Настоящий приказ вступает в силу на следующий день после дня его официального опубликования.

Начальник управления



А.В.Конева

УТВЕРЖДЕНЫ

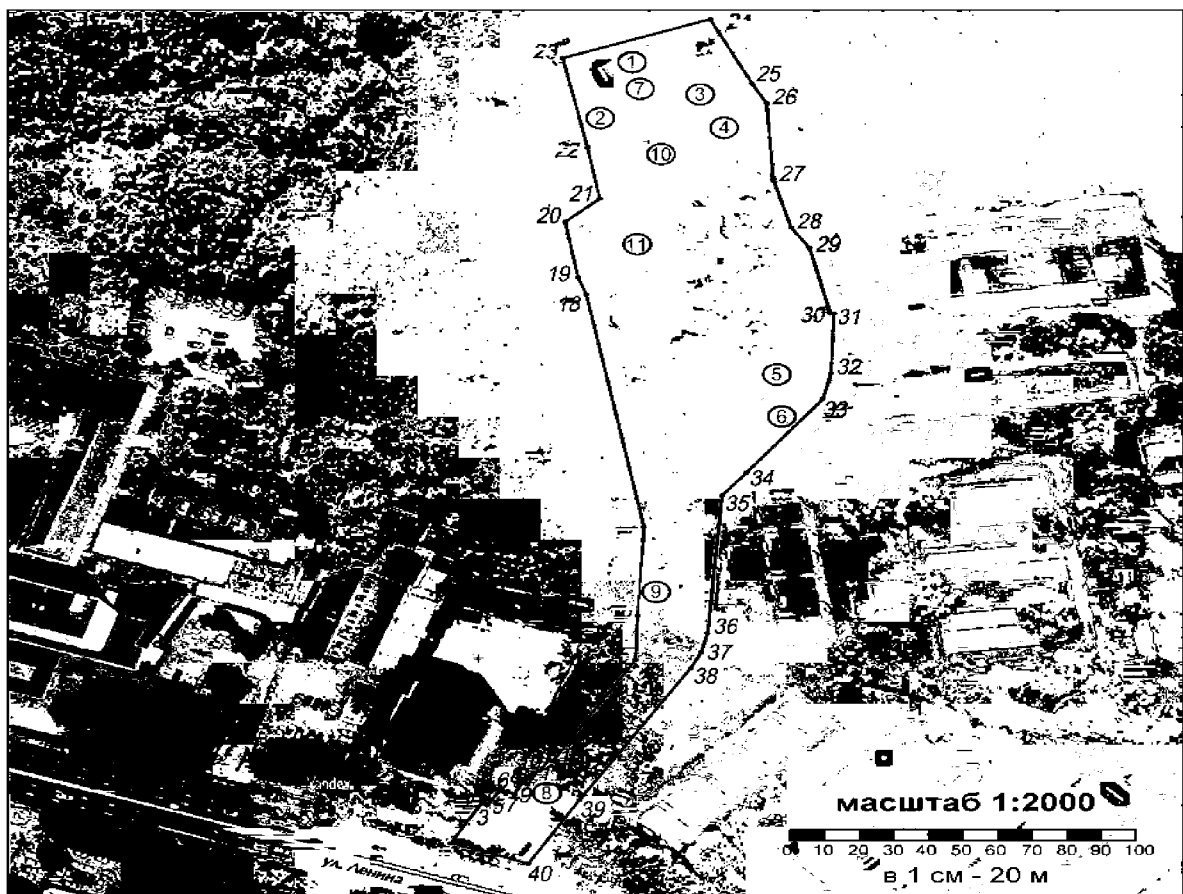
приказом управления
Ставропольского края по
сохранению и государственной
охране объектов культурного
наследия

от «08» апреля 2022 г. № 347

ГРАНИЦА

территории объекта культурного наследия регионального значения «Мемориальный комплекс «Холодный родник», 1972 год, расположенного по адресу: Ставропольский край, г. Ставрополь, Западная часть города

1. Графическое изображение границы территории объекта культурного наследия регионального значения «Мемориальный комплекс «Холодный родник», 1972 год, расположенного по адресу: Ставропольский край, г. Ставрополь, Западная часть города (далее — памятник):



Условные обозначения:

- граница территории объекта культурного наследия
- 1. - поворотная точка границы территории объекта культурного наследия
- ① - элементы объекта культурного наследия

Экспликация:

- | | |
|------------------------------------------------------------------------------------------------------------------------------------------------------------------------------------------------------------------------------------------------------------------------|--------------------------------------------------------------------------------------------------------------------------------------------------------------------------------------------------------------------------------------------------------------------------------------------------------------------------------------------------------------------------------------------------------------------------------------------------------------------------------------------------------------------------------------------------------------------------------|
| <ul style="list-style-type: none">1 - Монументальная скульптура2 - Мемориальное захоронение красных партизан, погибших в период Гражданской войны3 - Мемориальное захоронение жертв белогвардейского террора периода Гражданской войны | <ul style="list-style-type: none">4 - Мемориальное захоронение юных патриотов, погибших в годы ВОВ5 - Мемориальное захоронение павших воинов6 - Мемориальное захоронение граждан-патриотов, замученных немецко-фашистскими захватчиками в период оккупации Ставрополя7 - Мемориальное захоронение жертв нацистской оккупации 1942-1943 гг.8 - Каскад бассейнов9 - Центральная аллея с каскадом ступеней10 - Центральная мемориальная площадь11 - Площадка, ступени, подпорные стенки с парапетами |
|------------------------------------------------------------------------------------------------------------------------------------------------------------------------------------------------------------------------------------------------------------------------|--------------------------------------------------------------------------------------------------------------------------------------------------------------------------------------------------------------------------------------------------------------------------------------------------------------------------------------------------------------------------------------------------------------------------------------------------------------------------------------------------------------------------------------------------------------------------------|

2. Описание границы территории памятника

Граница территории объекта культурного наследия проходит:

от точки 1 до точки 2 – в северо-восточном направлении на 18.08 м вдоль бетонного бордюра по краю площадки; от точки 2 до точки 3 – в юго-восточном направлении на 1.71 м вдоль бетонного бордюра по краю площадки; от точки 3 до точки 4 – в северо-восточном направлении на 6.62 м вдоль внешнего края бетонной отмостки; от точки 4 до точки 5 – в юго-восточном направлении на 2.04 м вдоль внешнего края бетонной отмостки; от точки 5 до точки 6 – в северо-восточном направлении на 0.94 м вдоль внешнего края бетонной отмостки; от точки 6 до точки 7 – в юго-восточном направлении на 2.35 м вдоль внешнего края бетонной отмостки; от точки 7 до точки 8 – в северо-восточном направлении на 5.12 м вдоль внешнего края бетонной отмостки; от точки 8 до точки 9 – в юго-восточном направлении на 1.62 м вдоль внешнего края бетонной отмостки; от точки 9 до точки 10 – в северо-восточном направлении на 6.23 м вдоль внешнего края бетонной отмостки; от точки 10 до точки 11 – в юго-восточном направлении на 0.50 м вдоль внешнего края бетонной отмостки; от точки 11 до точки 12 – в северо-восточном направлении на 5.33 м вдоль внешнего края бетонной отмостки; от точки 12 до точки 13 – в юго-восточном направлении на 1.36 м вдоль внешнего края бетонной отмостки; от точки 13 до точки 14 – в северо-восточном направлении на 10.48 м вдоль западного края лестницы; от точки 14 до точки 15 – в северо-восточном направлении на 35.48 м вдоль западного края дорожки; от точки 15 до точки 16 – в северном направлении на 17.22 м вдоль западного края дорожки; от точки 16 до точки 17 – в северном направлении на 34.36 м вдоль западного края дорожки; от точки 17 до точки 18 – в северо-западном направлении на 91.61 м вдоль западного края дорожки; от точки 18 до точки 19 – в северо-западном направлении на 7.04 м вдоль западного края площадки; от точки 19 до точки 20 – в северо-западном направлении на 21.78 м вдоль западного края площадки; от точки 20 до точки 21 – в северо-восточном направлении на 13.47 м к угловому выступу площадки; от точки 21 до точки 22 – в северо-западном направлении на 20.13 м вдоль западного края площадки; от точки 22 до точки 23 – в северо-западном направлении на 35.39 м вдоль бровки склона; от точки 23 до точки 24 – в северо-восточном направлении на 45.23 м вдоль бровки склона; от точки 24 до точки 25 – в юго-восточном направлении на 27.71 м вдоль западного края дорожки; от точки 25 до точки 26 – в юго-восточном направлении на 8.76 м вдоль западного края дорожки; от точки 26 до точки 27 – в южном направлении на 29.43 м вдоль западного края дорожки; от точки 27 до точки 28 – в юго-восточном направлении на 19.45 м вдоль западного края дорожки; от точки 28 до точки 29 – в юго-восточном направлении на 9.49 м вдоль западного края дорожки; от точки 29 до точки 30 – в юго-восточном направлении на 26.00 м вдоль западного края дорожки; от точки 30 до точки 31 – в восточном направлении на 1.04 м вдоль южного края дорожки; от точки 31 до точки 32 – в южном направлении на 23.17 м вдоль западного края проезжей части; от точки 32 до точки 33 – в юго-

западном направлении на 10.20 м вдоль западного края проезжей части; от точки 33 до точки 34 – в юго-западном направлении на 36.26 м вдоль западного края проезжей части; от точки 34 до точки 35 – в юго-западном направлении на 11.19 м вдоль западного края проезжей части; от точки 35 до точки 36 – в южном направлении на 53.57 м вдоль западного края проезжей части; от точки 36 до точки 37 – в юго-западном направлении на 7.42 м вдоль западного края проезжей части; от точки 37 до точки 38 – в юго-восточном направлении на 7.04 м вдоль западного края проезжей части; от точки 38 до точки 39 – в юго-восточном направлении на 60.39 м вдоль западного края проезжей части; от точки 39 до точки 40 – в юго-восточном направлении на 28.59 м вдоль западного края проезжей части; от точки 40 до точки 1 – в северо-западном направлении на 23.86 м вдоль бетонного бордюра по краю площадки.

3. Координаты поворотных точек границы территории памятника

№ точек	МСК 26-95		Расст., (м)
	X, (м)	Y, (м)	
1	476204.886	1313814.602	18.08
2	476220.574	1313823.581	1.71
3	476219.706	1313825.058	6.62
4	476225.182	1313828.772	2.04
5	476224.189	1313830.559	0.94
6	476225.024	1313830.984	2.35
7	476223.878	1313833.031	5.12
8	476228.433	1313835.367	1.62
9	476227.697	1313836.815	6.23
10	476233.085	1313839.933	0.50
11	476232.814	1313840.351	5.33
12	476237.417	1313843.033	1.36
13	476236.680	1313844.175	10.48
14	476245.654	1313849.589	35.48
15	476275.922	1313868.105	17.22
16	476293.135	1313868.651	34.36
17	476327.443	1313870.474	91.61

18	476417.516	1313853.782	
			7.04
19	476424.144	1313851.411	
			21.78
20	476445.604	1313847.719	
			13.47
21	476454.609	1313857.738	
			20.13
22	476474.419	1313854.176	
			35.39
23	476509.077	1313847.033	
			45.23
24	476524.147	1313889.678	
			27.71
25	476499.188	1313901.726	
			8.76
26	476491.542	1313905.999	
			29.43
27	476462.169	1313907.886	
			19.45
28	476443.420	1313913.050	
			9.49
29	476435.546	1313918.343	
			26.00
30	476410.253	1313924.381	
			1.04
31	476410.118	1313925.410	
			23.17
32	476386.958	1313924.634	
			10.20
33	476377.053	1313922.221	
			36.26
34	476348.378	1313900.021	
			11.19
35	476339.604	1313893.075	
			53.57
36	476286.201	1313888.867	
			7.42
37	476278.997	1313887.078	
			7.04
38	476272.682	1313883.966	
			60.39
39	476221.602	1313851.744	
			28.59
40	476197.033	1313837.127	
			23.86
1	476204.886	1313814.602	

Примечание:

Площадь территории памятника – 1,292 Га.

Определение координат выполнено электронным тахеометром NikonNPR-332 (геодезический метод).

Топографическая съемка проводилась с пунктов городской полигометрии.

Координаты определены с погрешностью положения характерной точки не более 0,10 м.

УТВЕРЖДЕНЫ

приказом управления
Ставропольского края
по сохранению и государственной
охране объектов культурного
наследия

от «08» апреля 2022 г. № 347

ТРЕБОВАНИЯ К ОСУЩЕСТВЛЕНИЮ ДЕЯТЕЛЬНОСТИ

в границе территории объекта культурного наследия регионального значения «Мемориальный комплекс «Холодный родник», 1972 год, расположенного по адресу: Ставропольский край, г. Ставрополь, Западная часть города

В границе территории объекта культурного наследия регионального значения регионального значения «Мемориальный комплекс «Холодный родник», 1972 год, расположенного по адресу: Ставропольский край, г.Ставрополь, Западная часть города (далее – памятник), установлен следующий правовой режим:

Разрешается:

1. проведение научно-исследовательских, изыскательских, научно-проектных и ремонтно-реставрационных работ, направленных на обеспечение физической сохранности памятника, в том числе по консервации, ремонту, реставрации, приспособлению для современного использования с соблюдением с требований Федерального закона от 25.06.2002 № 73-ФЗ «Об объектах культурного наследия (памятниках истории и культуры) народов Российской Федерации» (далее — Федеральный закон);
2. выявление и восстановление утраченных частей и элементов памятника на основании историко-культурных исследований;
3. проведение работ по озеленению и благоустройству территории памятника, уходу за зелеными насаждениями;
4. хозяйственная деятельность, не противоречащая требованиям обеспечения сохранности памятника, позволяющая обеспечить функционирование памятника в современных условиях.

Запрещается:

1. снос, разрушение памятника;
2. проведение земляных, строительных, мелиоративных и иных работ, в том числе связанных с динамическим и вибрационным воздействием на конструкции памятника, за исключением работ по сохранению объекта культурного наследия или его отдельных элементов, сохранению историко-градостроительной или природной среды объекта культурного наследия;
3. строительство на территории памятника объектов капитального строительства, изменение объемно-пространственных характеристик, существующих на территории памятника объектов капитального строительства;

4. производство работ по сохранению памятника, в том числе связанных с реставрацией и приспособлением, без соблюдения требований Федерального закона;

5. распространение на территории памятника наружной рекламы (за исключением случаев, предусмотренных Федеральным законом);

6. хозяйственная деятельность, нарушающая целостность памятника, его территории или создающая угрозу их повреждения, разрушения или уничтожения;

7. изменение гидрогеологических и экологических условий, необходимых для обеспечения сохранности памятника;

8. засорение территории бытовыми и промышленными отходами любого вида и форм;

9. использование территории памятника (за исключением случаев, предусмотренных Федеральным законом):

под склады и объекты производства взрывчатых, огнеопасных, загрязняющих материалов, гигроскопических материалов и материалов имеющих вредные выделения;

под мастерские и отдельные цеха производств, имеющих механические двигатели;

под производства, требующие по технологическому процессу сохранения внутри помещений высоких или низких температур, производства с повышенным влажностным режимом, мокрые производства;

под хранилища и для производства едких химических и красочных веществ или продуктов, выделяющих вредные испарения в процессе брожения;

10. ограничение доступа граждан Российской Федерации, иностранных граждан и лиц без гражданства к памятнику.
