



**УПРАВЛЕНИЕ СТАВРОПОЛЬСКОГО КРАЯ
ПО СОХРАНЕНИЮ И ГОСУДАРСТВЕННОЙ ОХРАНЕ
ОБЪЕКТОВ КУЛЬТУРНОГО НАСЛЕДИЯ**

П Р И К А З

«20» апреля 2022 г.

№ 394

г. Ставрополь

Об утверждении предмета охраны объекта культурного наследия регионального значения «Особняк», начало XX века, расположенного по адресу: Ставропольский край, г.Ставрополь, пр. К.Маркса, д.87

В соответствии с пунктом 10 статьи 33 Федерального закона от 25 июня 2002 г. № 73-ФЗ «Об объектах культурного наследия (памятниках истории и культуры) народов Российской Федерации», пунктами 8, 13, 14, 15 Порядка определения предмета охраны объекта культурного наследия, включенного в единый государственный реестр объектов культурного наследия (памятников истории и культуры) народов Российской Федерации в соответствии со статьей 64 Федерального закона от 25 июня 2002 г. № 73-ФЗ «Об объектах культурного наследия (памятниках истории и культуры) народов Российской Федерации», утвержденного приказом Министерства культуры Российской Федерации от 13 января 2016 г. № 28, по результатам рассмотрения проекта предмета охраны объекта культурного наследия регионального значения «Особняк», начало XX века, расположенного по адресу: Ставропольский край, г.Ставрополь, пр. К.Маркса, д.87, разработанного обществом с ограниченной ответственностью «Ставпроектреставрация», лицензия № МКРФ 01700 от 12 мая 2014 г.,

ПРИКАЗЫВАЮ:

1. Утвердить прилагаемый предмет охраны объекта культурного наследия регионального значения «Особняк», начало XX века, расположенного по адресу: Ставропольский край, г.Ставрополь, пр. К.Маркса, д.87.

2. Отделу по сохранению, использованию и популяризации объектов культурного наследия обеспечить направление настоящего приказа:

в управление по информационной политике аппарата Правительства Ставропольского края для его официального опубликования на www.pravo.stavregion.ru;

в Главное управление Министерства юстиции Российской Федерации по Ставропольскому краю для включения в федеральный регистр нормативных правовых актов субъектов Российской Федерации;
в прокуратуру Ставропольского края.

3. Отделу археологии, государственного учета объектов культурного наследия и архива обеспечить внесение сведений в общедоступную автоматизированную информационную систему ведения Единого государственного реестра объектов культурного наследия (памятников истории и культуры) народов Российской Федерации.

4. Контроль за исполнением приказа оставляю за собой.

5. Настоящий приказ вступает в силу на следующий день после дня его официального опубликования.

Заместитель
начальника управления



Д.Г.Кусмачев

УТВЕРЖДЕН


приказом управления
Ставропольского края по
сохранению и государственной
охране объектов культурного
наследия

от «20» апреля 2022 г. № 394

ПРЕДМЕТ ОХРАНЫ

объекта культурного наследия регионального значения «Особняк», начало XX века, расположенного по адресу: Ставропольский край, г.Ставрополь, пр. К.Маркса, д.87

Предметом охраны объекта культурного наследия регионального значения «Особняк», начало XX века, расположенного по адресу: Ставропольский край, г.Ставрополь, пр. К.Маркса, д.87 (далее – памятник), являются следующие его составляющие:

№ п/п	Описание предмета охраны	Изображение предмета охраны
1	Объемно-пространственные и планировочные характеристики	
1.1	Местоположение в структуре городской застройки. Композиционная значимость в структуре окружающего культурного ландшафта, городского квартала. Секторы и направления видовых раскрытий, визуальные связи памятника.	<p style="text-align: center;"><i>Ситуационный план</i></p>  <p style="text-align: center;"><i>ОКН «Особняк, начало XX века»</i></p>

1.2

Архитектурный объём здания, соответствующий периоду постройки (начало XX века):

- композиционное решение северного, восточного, западного и южного фасадов в «кирпичном» стиле;

- расположение и размеры оконных и дверных проемов на фасадах;

- количество оконных и дверных проемов на фасадах - окна/двери:

северный – 6/1; южный – 19/1; западный – 6/1 (балконная дверь); восточный – 2/1.

Цветовое решение фасадов: первый этаж – цвет керамического кирпича (красно-коричневый); цокольный этаж – цвет, близкий к естественному цвету известняка-ракушечника.

Конструктивное исполнение (кладка из керамического кирпича с двухступенчатым изменением толщины по высоте и диагональным примыканием дымохода в нижней трети с южной стороны), местоположение, форма и размеры кирпичной вытяжной труба на восточном фасаде как исторического артефакта и примера устройства системы отопления.

Южный фасад



Северный фасад



Западный фасад



Восточный фасад

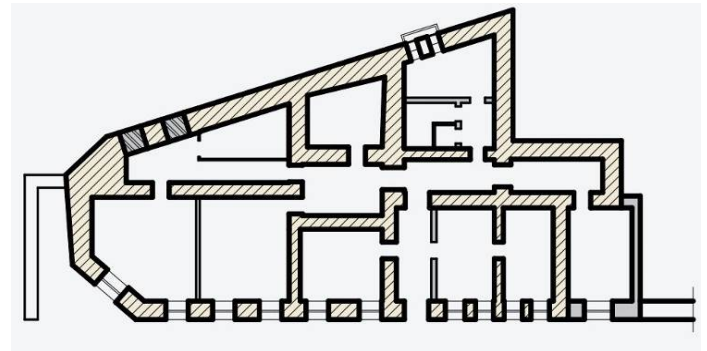


1.3

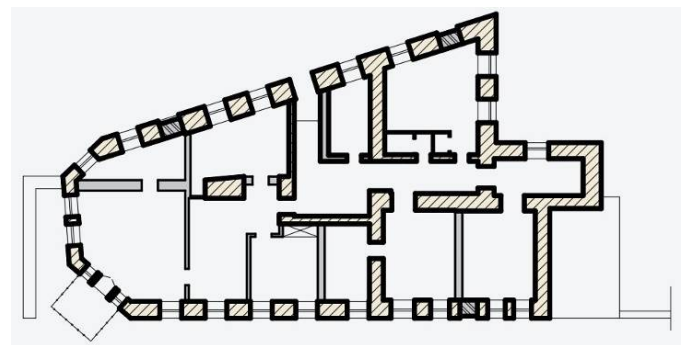
Конструктивная схема здания, объемно-планировочное решение в пределах исторических наружных и внутренних конструктивных элементов, в том числе:

- расположение и размеры фундаментов;
- расположение и размеры наружных и внутренних каменных капитальных стен цокольного этажа;
- расположение и размеры наружных и внутренних кирпичных капитальных стен первого этажа.

План цокольного этажа



План первого этажа



Условные обозначения




1.4

Форма и размеры крыши, отметки коньков кровли; конструктивное исполнение в виде деревянной стропильной конструкции.

Крыша памятника



1.5	<p>Размеры и местоположение лестницы между первым и вторым этажами в восточном крыле здания. Конструктивное решение с применением первозданных конструктивных элементов – чугунных косоуров.</p>	
<p>2 Архитектурные детали фасадов здания</p>		
2.1	<p>Декоративная кладка первого этажа в «кирпичном» стиле:</p> <ul style="list-style-type: none"> - западающие и выступающие участки кладки; - наличники и лучковые перемычки проемов; - рельефные тяги; - подоконные ширинки. 	
2.2	<p>Декор цокольного этажа с рустованными лопатками, разбивающими плоскость на участки, в каждом из которых расположен оконный проем с рельефным каменным подоконником, штукатурным наличником, лучковой перемычкой и ширинкой, выполненной западанием каменной кладки. Рельефная межэтажная тяга на</p>	

	<p>южном фасаде, выполненная кирпичной кладкой и рядом кирпичных сухариков.</p>	
<p>2.3</p>	<p>Консольная конструкция металлического балкона с ограждением из декоративной выпуклой решетки, выполненной из металлической полосы и диагонально пересекающихся металлических стержней круглого сечения, с украшением в виде небольшого цветка лилии, расположенного в центре композиции из кованых элементов растительного орнамента. Композиция проемов балкона в виде центральной двери и двух симметрично расположенных окон с завершением в виде трех лучковых перемычек, разделенных двумя кирпичными пилястрами.</p>	
<p>2.4</p>	<p>Оштукатуренная рельефная тяга свеса кровли по периметру здания.</p>	