



**УПРАВЛЕНИЕ СТАВРОПОЛЬСКОГО КРАЯ
ПО СОХРАНЕНИЮ И ГОСУДАРСТВЕННОЙ ОХРАНЕ
ОБЪЕКТОВ КУЛЬТУРНОГО НАСЛЕДИЯ**

П Р И К А З

«15» июля 2022 г.

№ 725

г. Ставрополь

Об утверждении границы территории и требований к осуществлению деятельности в границе территории объекта культурного наследия регионального значения «Дача «Петрик», начало XX века, расположенного по адресу: Ставропольский край, г.Кисловодск, ул.Стопани, д.3 (фактический адрес: Ставропольский край, г. Кисловодск, ул. Стопани, д. 3 (литер А)

В соответствии со статьей 3.1 Федерального закона от 25 июня 2002 года № 73-ФЗ «Об объектах культурного наследия (памятниках истории и культуры) народов Российской Федерации», приказом Министерства культуры Российской Федерации от 04 июня 2015 года № 1745 «Об утверждении требований к составлению проектов границ территорий объектов культурного наследия», статьей 6 Закона Ставропольского края от 16 марта 2006 года № 14-кз «Об объектах культурного наследия (памятниках истории и культуры) народов Российской Федерации в Ставропольском крае», Положением об управлении Ставропольского края по сохранению и государственной охране объектов культурного наследия, утвержденным постановлением Правительства Ставропольского края от 20 марта 2015 года № 102-п, по результатам рассмотрения проекта границ территории объекта культурного наследия регионального значения «Дача «Петрик», начало XX века, расположенного по адресу: Ставропольский край, г.Кисловодск, ул.Стопани, д.3 (фактический адрес: Ставропольский край, г.Кисловодск, ул.Стопани, д.3 (литер А), разработанного индивидуальным предпринимателем Тупаловой Е.Ю. (г. Саратов),

ПРИКАЗЫВАЮ:

1. Утвердить прилагаемые:
границу территории объекта культурного наследия регионального значения «Дача «Петрик», начало XX века, расположенного по адресу: Ставропольский край, г.Кисловодск, ул.Стопани, д.3 (фактический адрес: Ставропольский край, г.Кисловодск, ул.Стопани, д.3 (литер А);
требования к осуществлению деятельности в границе территории объекта культурного наследия регионального значения «Дача «Петрик», начало XX века, расположенного по адресу: Ставропольский край, г.Кисловодск, ул.Стопани, д.3 (фактический адрес:

Ставропольский край, г.Кисловодск, ул.Стопани, д.3 (литер А)
(далее — памятник).

2. Отделу по сохранению, использованию и популяризации объектов культурного наследия обеспечить:

2.1. Направление копии настоящего приказа:

в управление по информационной политике аппарата Правительства Ставропольского края для его официального опубликования на www.pravo.stavregion.ru;

в Главное управление Министерства юстиции Российской Федерации по Ставропольскому краю для включения в федеральный регистр нормативных правовых актов субъектов Российской Федерации;

в прокуратуру Ставропольского края;

в территориальный орган исполнительной власти, уполномоченный Правительством Российской Федерации на осуществление государственного кадастрового учета, государственной регистрации прав, ведение Единого государственного реестра недвижимости и предоставление сведений, содержащихся в Едином государственном реестре недвижимости (далее — ЕГРН).

2.2. Внесение сведений в Федеральную государственную информационную систему территориального планирования.

3. Отделу археологии, государственного учета объектов культурного наследия и архива обеспечить внесение сведений в общероссийскую автоматизированную информационную систему ведения Единого государственного реестра объектов культурного наследия (памятников истории и культуры) народов Российской Федерации.

4. Рекомендовать администрации г. Кисловодска Ставропольского края внести необходимые изменения в правила землепользования и застройки.

5. Контроль за исполнением настоящего приказа оставляю за собой.

6. Настоящий приказ вступает в силу на следующий день после дня его официального опубликования.

Заместитель
начальника управления



Д.Г.Кусмачёв

УТВЕРЖДЕНЫ

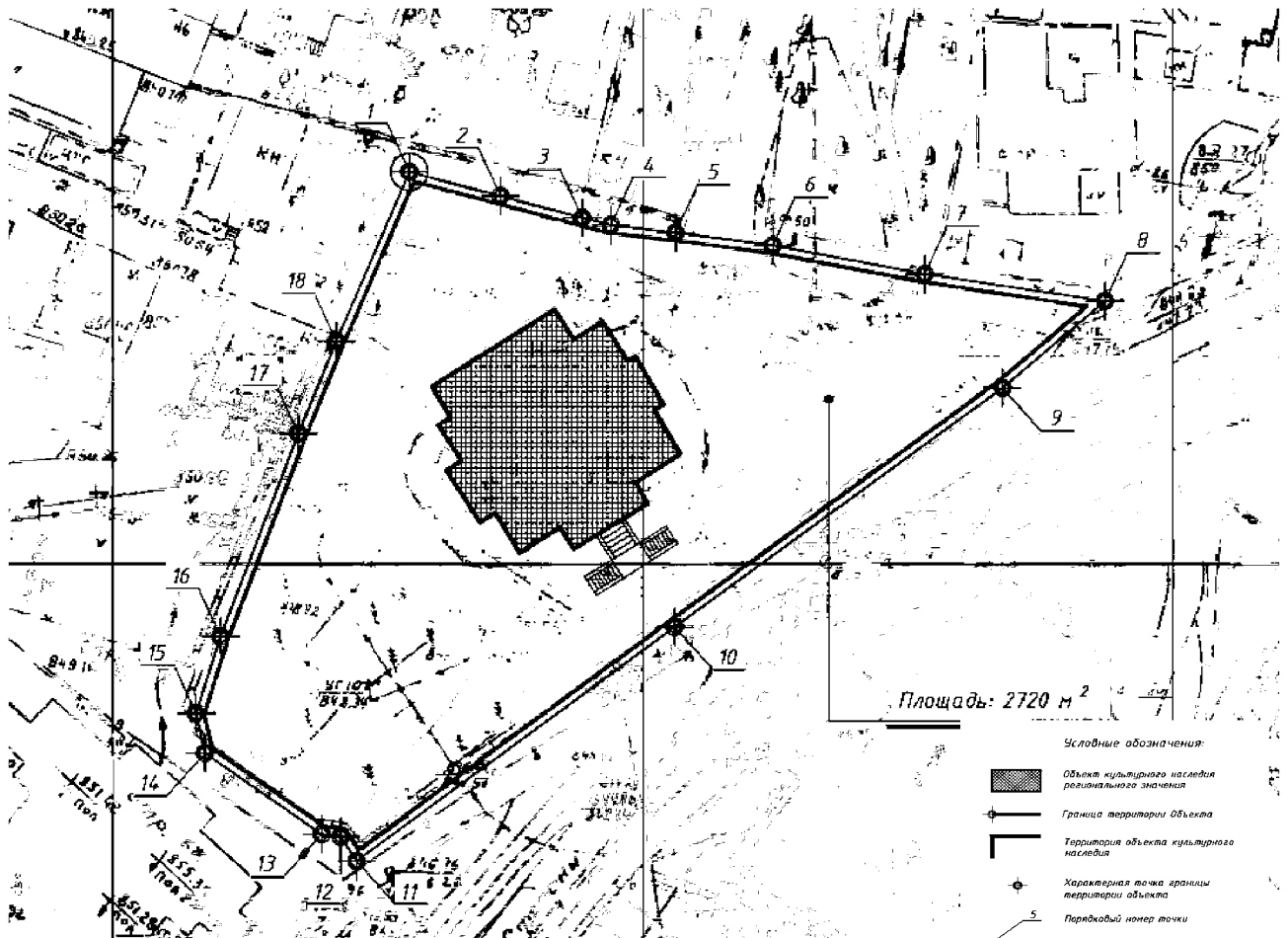
приказом управления
Ставропольского края по
сохранению и государственной
охране объектов культурного
наследия

от «15» июля 2022 г. № 725

ГРАНИЦА

территории объекта культурного наследия регионального значения «Дача «Петрик», начало XX века, расположенного по адресу: Ставропольский край, г.Кисловодск, ул.Стопани, д.3 (фактический адрес: Ставропольский край, г.Кисловодск, ул.Стопани, д.3 (литер А)

1. Графическое изображение границы территории объекта культурного наследия регионального значения «Дача «Петрик», начало XX века, расположенного по адресу: Ставропольский край, г.Кисловодск, ул.Стопани, д.3 (фактический адрес: Ставропольский край, г.Кисловодск, ул.Стопани, д.3 (литер А) (далее — памятник):



2. Описание границы территории памятника

Прохождение границы		Описание прохождения границы
от точки	до точки	
1	2	3
1	2	От точки 1 в восточном направлении на расстояние 28,9 м до точки 2
2	3	От точки 2 продолжаясь в заданном восточном направлении на расстояние 8,0 м до точки 3
3	4	От точки 3 продолжаясь в заданном восточном направлении на расстояние 2,6 м до точки 4
4	5	От точки 4 продолжаясь в заданном восточном направлении на расстояние 6,1 м до точки 5
5	6	От точки 5 продолжаясь в заданном восточном направлении на расстояние 9,2 м до точки 6
6	7	От точки 6 продолжаясь в заданном восточном направлении на расстояние 14,6 м до точки 7
7	8	От точки 7 продолжаясь в заданном восточном направлении на расстояние 17,2 м до точки 8
8	9	От точки 8 в юго-западном направлении на расстояние 12,7 м до точки 9
9	10	От точки 9 продолжаясь в заданном юго-западном направлении на расстояние 38,2 м до точки 10
10	11	От точки 10 продолжаясь в заданном юго-западном направлении на расстояние 37,2 м до точки 11
11	12	От точки 11 в северо-западном направлении на расстояние 2,8 м до точки 12
12	13	От точки 12 в западном направлении на расстояние 1,8 м до точки 13
13	14	От точки 13 в северо-западном направлении на расстояние 13,4 м до точки 14
14	15	От точки 14 в северном направлении на расстояние 3,8 м до точки 15
15	16	От точки 15 в северо-восточном направлении на расстояние 7,6 м до точки 16
16	17	От точки 16 продолжаясь в заданном северо-восточном направлении на расстояние 20,5 м до точки 17
17	18	От точки 17 продолжаясь в заданном северо-восточном направлении на расстояние 9,4 м до точки 18
18	1	От точки 18 продолжаясь в заданном северо-восточном направлении на расстояние 17,4 м до начальной точки 1. Контур замкнулся.

3. Координаты поворотных точек границы территории памятника

1. Система координат: МСК-26 по СК-95					
2. Сведения о характерных точках границ объекта					
Обозначение характерных точек границ	Координаты, м		Метод определения координат характерной точки	Средняя квадратическая погрешность положения	Описание обозначения точки на местности
	X	Y			

				характерной точки (м)	(при наличии)
1	2	3	4	5	6
1.	350836.94	1378177.99	Картометрический метод	0,5	–
2.	350834.66	1378186.59	Картометрический метод	0,5	–
3.	350832.60	1378194.29	Картометрический метод	0,5	–
4.	350831.91	1378196.99	Картометрический метод	0,5	–
5.	350831.20	1378203.10	Картометрический метод	0,5	–
6.	350830.01	1378212.26	Картометрический метод	0,5	–
7.	350827.30	1378226.59	Картометрический метод	0,5	–
8.	350824.75	1378243.61	Картометрический метод	0,5	–
9.	350816.56	1378233.93	Картометрический метод	0,5	–
10.	350794.05	1378203.02	Картометрический метод	0,5	–
11.	350771.98	1378173.00	Картометрический метод	0,5	–
12.	350774.30	1378171.51	Картометрический метод	0,5	–
13.	350774.50	1378169.71	Картометрический метод	0,5	–
14.	350782.14	1378158.70	Картометрический метод	0,5	–
15.	350785.90	1378157.87	Картометрический метод	0,5	–
16.	350793.15	1378160.17	Картометрический метод	0,5	–
17.	350812.26	1378167.52	Картометрический метод	0,5	–
18.	350820.98	1378171.08	Картометрический метод	0,5	–
1.	350836.94	1378177.99	Картометрический метод	0,5	–

УТВЕРЖДЕНЫ

приказом управления
Ставропольского края
по сохранению и государственной
охране объектов культурного наследия

от «15» июля 2022 г. № 725

ТРЕБОВАНИЯ К ОСУЩЕСТВЛЕНИЮ ДЕЯТЕЛЬНОСТИ

в границе территории объекта культурного наследия регионального значения «Дача «Петрик», начало XX века, расположенного по адресу: Ставропольский край, г.Кисловодск, ул.Стопани, д.3 (фактический адрес: Ставропольский край, г.Кисловодск, ул.Стопани, д.3 (литер А)

В границе территории объекта культурного наследия регионального значения «Дача «Петрик», начало XX века, расположенного по адресу: Ставропольский край, г.Кисловодск, ул.Стопани, д.3 (фактический адрес: Ставропольский край, г.Кисловодск, ул.Стопани, д.3 (литер А) (далее – памятник), установлен следующий правовой режим:

Разрешается:

1. проведение научно-исследовательских, изыскательских, научно-проектных и ремонтно-реставрационных работ, направленных на обеспечение физической сохранности памятника, в том числе по консервации, ремонту, реставрации, приспособлению для современного использования с соблюдением с требований Федерального закона от 25 июня 2002 г. № 73-ФЗ «Об объектах культурного наследия (памятниках истории и культуры) народов Российской Федерации» (далее — Федеральный закон);
2. выявление и восстановление утраченных частей и элементов памятника на основании историко-культурных исследований;
3. проведение работ по озеленению и благоустройству территории памятника, уходу за зелеными насаждениями;
4. хозяйственная деятельность, не противоречащая требованиям обеспечения сохранности памятника, позволяющая обеспечить функционирование памятника в современных условиях.

Запрещается:

1. снос, разрушение памятника;
2. проведение земляных, строительных, мелиоративных и иных работ, в том числе связанных с динамическим и вибрационным воздействием на конструкции памятника, за исключением работ по сохранению объекта культурного наследия или его отдельных элементов, сохранению историко-градостроительной или природной среды объекта культурного наследия;
3. строительство на территории памятника объектов капитального строительства, увеличение объемно-пространственных характеристик, существующих на территории памятника объектов капитального строительства;

4. производство работ по сохранению памятника, в том числе связанных с реставрацией и приспособлением, без соблюдения требований Федерального закона;

5. распространение на территории памятника наружной рекламы (за исключением случаев, предусмотренных Федеральным законом);

6. хозяйственная деятельность, нарушающая целостность памятника, его территории или создающая угрозу их повреждения, разрушения или уничтожения;

7. изменение гидрогеологических и экологических условий, необходимых для обеспечения сохранности памятника;

8. засорение территории бытовыми и промышленными отходами любого вида и форм;

9. использование памятника и его территории (за исключением случаев, предусмотренных Федеральным законом):

под склады и объекты производства взрывчатых, огнеопасных, загрязняющих материалов, гигроскопических материалов и материалов имеющих вредные выделения;

под мастерские и отдельные цеха производств, имеющих механические двигатели;

под производства, требующие по технологическому процессу сохранения внутри помещений высоких или низких температур, производства с повышенным влажностным режимом, мокрые производства;

под хранилища и для производства едких химических и красочных веществ или продуктов, выделяющих вредные испарения в процессе брожения;

10. ограничение доступа граждан Российской Федерации, иностранных граждан и лиц без гражданства к памятнику.
