



**УПРАВЛЕНИЕ СТАВРОПОЛЬСКОГО КРАЯ
ПО СОХРАНЕНИЮ И ГОСУДАРСТВЕННОЙ ОХРАНЕ
ОБЪЕКТОВ КУЛЬТУРНОГО НАСЛЕДИЯ**

П Р И К А З

«25» июля 2022 г.

№ 794

г. Ставрополь

Об утверждении предмета охраны объекта культурного наследия регионального значения «Мужская гимназия Сильникова», начало XX века, расположенного по адресу: Ставропольский край, г. Кисловодск, пр. Ленина, д.14 (фактический адрес: Ставропольский край, г. Кисловодск, пр. Ленина, д.12-д.14/Бородинский, д.5, литер И)

В соответствии с пунктом 10 статьи 33 Федерального закона от 25 июня 2002 г. № 73-ФЗ «Об объектах культурного наследия (памятниках истории и культуры) народов Российской Федерации», пунктами 8, 13, 14, 15 Порядка определения предмета охраны объекта культурного наследия, включенного в единый государственный реестр объектов культурного наследия (памятников истории и культуры) народов Российской Федерации в соответствии со статьей 64 Федерального закона от 25 июня 2002 г. № 73-ФЗ «Об объектах культурного наследия (памятниках истории и культуры) народов Российской Федерации», утвержденного приказом Министерства культуры Российской Федерации от 13 января 2016 г. № 28, по результатам рассмотрения проекта предмета охраны объекта культурного наследия регионального значения Об утверждении предмета охраны объекта культурного наследия регионального значения «Мужская гимназия Сильникова», начало XX века, расположенного по адресу: Ставропольский край, г.Кисловодск, пр.Ленина, д.14 (фактический адрес: Ставропольский край, г.Кисловодск, пр.Ленина, д.12-д.14/Бородинский, д.5, литер И), разработанного индивидуальным предпринимателем Тупаловой Е.Ю. (г. Саратов),

ПРИКАЗЫВАЮ:

1. Утвердить прилагаемый предмет охраны объекта культурного наследия регионального значения «Мужская гимназия Сильникова», начало XX века, расположенного по адресу: Ставропольский край, г. Кисловодск, пр.

Ленина, д.14 (фактический адрес: Ставропольский край, г. Кисловодск, пр. Ленина, д.12-д.14/Бородинский, д.5, литер И).

2. Отделу по сохранению, использованию и популяризации объектов культурного наследия обеспечить направление настоящего приказа:

в управление по информационной политике аппарата Правительства Ставропольского края для его официального опубликования на www.pravo.stavregion.ru;

в Главное управление Министерства юстиции Российской Федерации по Ставропольскому краю для включения в федеральный регистр нормативных правовых актов субъектов Российской Федерации;

в прокуратуру Ставропольского края.

3. Отделу археологии, государственного учета объектов культурного наследия и архива обеспечить внесение сведений в общефедеральную автоматизированную информационную систему ведения Единого государственного реестра объектов культурного наследия (памятников истории и культуры) народов Российской Федерации.

4. Контроль за исполнением приказа возложить на заместителя начальника управления Д.Г.Кусмачёва.

5. Настоящий приказ вступает в силу на следующий день после дня его официального опубликования.

Начальник управления



А.В.Конева

УТВЕРЖДЕН

приказом управления
Ставропольского края по
сохранению и государственной
охране объектов культурного
наследия

от «25» июля 2022 г. № 794

ПРЕДМЕТ ОХРАНЫ

объекта культурного наследия регионального значения «Мужская гимназия Сильникова», начало XX века, расположенного по адресу: Ставропольский край, г. Кисловодск, пр. Ленина, д.14 (фактический адрес: Ставропольский край, г. Кисловодск, пр. Ленина, д.12-д.14/Бородинский, д.5, литер И)

Предметом охраны объекта культурного наследия регионального значения «Мужская гимназия Сильникова», начало XX века, расположенного по адресу: Ставропольский край, г. Кисловодск, пр. Ленина, д.14 (фактический адрес: Ставропольский край, г. Кисловодск, пр. Ленина, д.12-д.14/Бородинский, д.5, литер И) (далее – памятник), являются следующие его составляющие:

п/п	Наименование предмета охраны и (или) описание.	Изображение предмета охраны.
1	2	3
1.	Месторасположение Объекта в планировочной структуре квартала: по линии застройки пр. Ленина, в квартале, ограниченном пр. Ленина, ул. А.Солженицына (бывш. пер. Бородинский), ул. Шаляпина, ул. Семашко	

Сохранившиеся
кирпичные стены,
начала XX века:

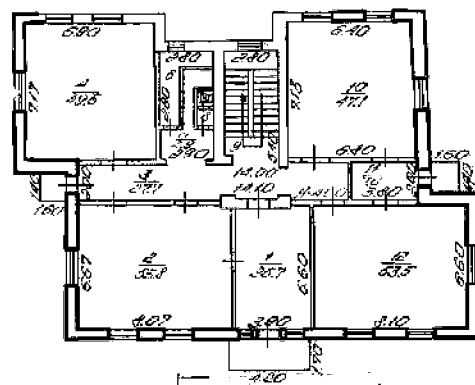
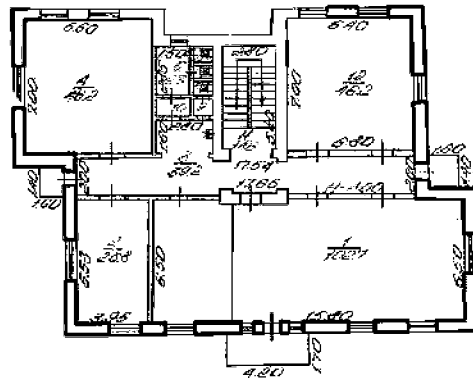
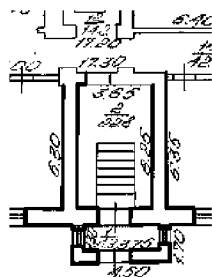


Схема плана 3, 4 этажа

4. Стилистика, материал стен, характер наружной отделки Объекта:




стилистическое решение фасадов в стиле «Эклектика» с элементами «Модерна»;



материал наружных и внутренних стен – кирпич, дикий камень;


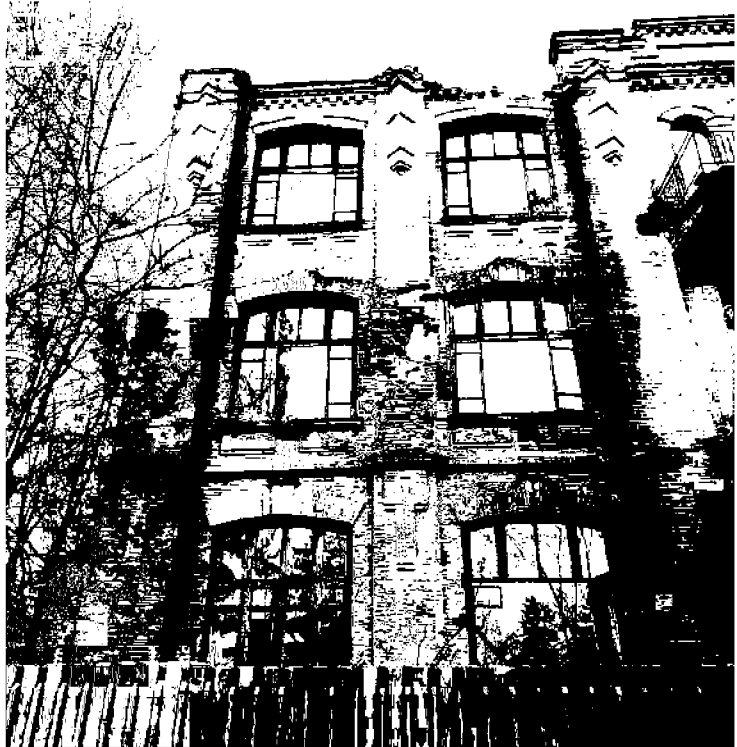
характер наружной отделки, лицевая кирпичная кладка (2, 3, 4 этажи), кладка из дикого камня (1 этаж)







5. Юго-западный фасад (начало XX века):

	<p>симметричное композиционное решение фасада в 3 (три) световые оси с заступом южной половины фасада;</p>	
<p>6.</p>	<p>Юго-восточный фасад (начало XX века):</p> <p>симметричное композиционное решение фасада в 7 (семь) световых осей (4, 3 этажи), 5 (пять) световых осей (2, 1 этажи);</p>	
<p>7.</p>	<p>Северо-восточный фасад (начало XX века):</p> <p>симметричное композиционное решение фасада в 3 (три) световые оси с заступом северной половины фасада;</p>	

8.	Центральный фрагмент юго-восточного фасада (начало XX века):	
8.1.	Ступенчатый аттик с зубчатым карнизом и ступенчатой панелью	
8.2.	Фрагмент зубчатого венчающего карниза	
8.3.	Пилястры увенчанные зубчатым карнизом на граненой консоли.	
8.4.	Железобетонная балконная плита с профилированной наружной гранью (4 этаж)	
8.5.	Три арочных проема с контррельефными арками и замковыми камнями (4 этаж)	
8.6	Три лучковых проема с рельефными перемычками и замковыми камнями (3 этаж)	
8.7..	<p data-bbox="389 1532 730 1675">Тамбур на центральный фрагмент юго-восточного фасада (начало XX века):</p> <p data-bbox="389 1711 695 1854">угловые трехчастные, квадратные в плане столбы ограждения балкона (3 этаж);</p> <p data-bbox="389 1890 734 2065">Карниз и фриз на зубчатом архитраве с двумя декоративными плоскими ступенчатыми консолями;</p>	
		

	<p>лучковый проем с контррельефной перемычкой и замковым камням (2 этаж)</p> <p>Два арочных проема с контррельефными арками и замковыми камнями (2 этаж)</p> <p>Деревянный дверной блок с фрамугой</p>	
9.	Северный и восточный фрагменты юго-восточного фасада (начало XX века):	
9.1.	Два фрагмента зубчатого венчающего карниза	
9.2.	Две пилястры (в т.ч. угловая) увенчанные зубчатым карнизом на граненой консоли.	
9.3.	Межэтажный карниз в уровне перекрытия над вторым этажом	
9.4.	Декоративные плоские ступенчатые консоли на пилястрах под межэтажным карнизом	

<p>9.5.</p>	<p>Лучковые оконные проемы в две оси с замковыми камнями (4, 3, 2 этажи): зубчатый подоконный карниз стремя прямоугольными подоконными нишами (4 этаж); подоконный карниз с развитыми плоскими подоконными консолями (3 этаж) подоконный карниз с плоскими подоконными консолями (2 этаж) Деревянные оконные блоки с фрамугой</p>	
<p>10.</p>	<p>Архитектурные элементы и детали юго-западного и северо-восточного фасадов (начало XX века):</p>	
<p>10.1</p>	<p>Фрагмент (между пилястрой и стеной) зубчатого венчающего карниза</p>	
<p>10.2.</p>	<p>Лучковые с замковым камнем дверные проемы для выхода на балкон (4,3,2 этажи)</p>	
<p>10.3</p>	<p>Железобетонные балконные плиты с профилированными наружными гранями (4,3,2 этажи)</p>	

10.4.	Лучковые оконные и дверные проемы в кладке из дикого камня (1 этаж)	
10.5.	Фрагмента зубчатого венчающего карниза	
10.6.	Пилястры (в т.ч.угловые) увенчанные зубчатым карнизом на граненой консоли.	
10.7.	Межэтажный карниз в уровне перекрытия над вторым этажом	
10.8.	Декоративные плоские ступенчатые консоли на пилястрах под межэтажным карнизом	
10.9.	<p>Лучковые оконные проемы в две оси с замковыми камнями (4, 3, 2 этажи): зубчатый подоконный карниз стремя прямоугольными подоконными нишами (4 этаж); подоконный карниз с развитыми плоскими подоконными консолями (3 этаж) подоконный карниз с плоскими подоконными консолями (2 этаж) Деревянные оконные блоки с фрамугой</p>	