



**УПРАВЛЕНИЕ СТАВРОПОЛЬСКОГО КРАЯ
ПО СОХРАНЕНИЮ И ГОСУДАРСТВЕННОЙ ОХРАНЕ
ОБЪЕКТОВ КУЛЬТУРНОГО НАСЛЕДИЯ**

П Р И К А З

«17» августа 2022 г.

№ 906

г. Ставрополь

Об утверждении предмета охраны объекта культурного наследия регионального значения «Дом семьи Скоковых, ныне музей Величаевских молодогвардейцев», 1918 год, расположенного по адресу: Ставропольский край, Левокумский район, с.Величаевское (фактический адрес: Ставропольский край, Левокумский район, с. Величаевское, ул. Скокова, д.187)

В соответствии с пунктом 10 статьи 33 Федерального закона от 25 июня 2002 г. № 73-ФЗ «Об объектах культурного наследия (памятниках истории и культуры) народов Российской Федерации», пунктами 8, 13, 14, 15 Порядка определения предмета охраны объекта культурного наследия, включенного в единый государственный реестр объектов культурного наследия (памятников истории и культуры) народов Российской Федерации в соответствии со статьей 64 Федерального закона от 25 июня 2002 г. № 73-ФЗ «Об объектах культурного наследия (памятниках истории и культуры) народов Российской Федерации», утвержденного приказом Министерства культуры Российской Федерации от 13 января 2016 г. № 28, по результатам рассмотрения проекта предмета охраны объекта культурного наследия регионального значения «Дом семьи Скоковых, ныне музей Величаевских молодогвардейцев», 1918 год, расположенного по адресу: Ставропольский край, Левокумский район, с.Величаевское (фактический адрес: Ставропольский край, Левокумский район, с. Величаевское, ул. Скокова, д.187), разработанного обществом с ограниченной ответственностью Архитектурно-реставрационная студия «ЮГ», лицензия № МКРФ 04668 от 12 октября 2017 г.,

ПРИКАЗЫВАЮ:

1. Утвердить прилагаемый предмет охраны объекта культурного наследия регионального значения «Дом семьи Скоковых, ныне музей Величаевских молодогвардейцев», 1918 год, расположенного по адресу: Ставропольский край, Левокумский район, с.Величаевское (фактический

адрес: Ставропольский край, Левокумский район, с.Величаевское, ул. Скокова, д.187).

2. Отделу по сохранению, использованию и популяризации объектов культурного наследия обеспечить направление настоящего приказа:

в управление по информационной политике аппарата Правительства Ставропольского края для его официального опубликования на www.pravo.stavregion.ru;

в Главное управление Министерства юстиции Российской Федерации по Ставропольскому краю для включения в федеральный регистр нормативных правовых актов субъектов Российской Федерации;

в прокуратуру Ставропольского края.

3. Отделу археологии, государственного учета объектов культурного наследия и архива обеспечить внесение сведений в общефедеральную автоматизированную информационную систему ведения Единого государственного реестра объектов культурного наследия (памятников истории и культуры) народов Российской Федерации.

4. Контроль за исполнением приказа возложить на заместителя начальника управления Д.Г.Кусмачёва.

5. Настоящий приказ вступает в силу на следующий день после дня его официального опубликования.

Начальник управления



А.В.Конева

УТВЕРЖДЕН

приказом управления
Ставропольского края по
сохранению и государственной
охране объектов культурного
наследия

от «17» августа 2022 г. № 906

ПРЕДМЕТ ОХРАНЫ

объекта культурного наследия регионального значения «Дом семьи Скоковых, ныне музей Величаевских молодогвардейцев», 1918 год, расположенного по адресу: Ставропольский край, Левокумский район, с.Величаевское (фактический адрес: Ставропольский край, Левокумский район, с. Величаевское, ул. Скокова, д.187)

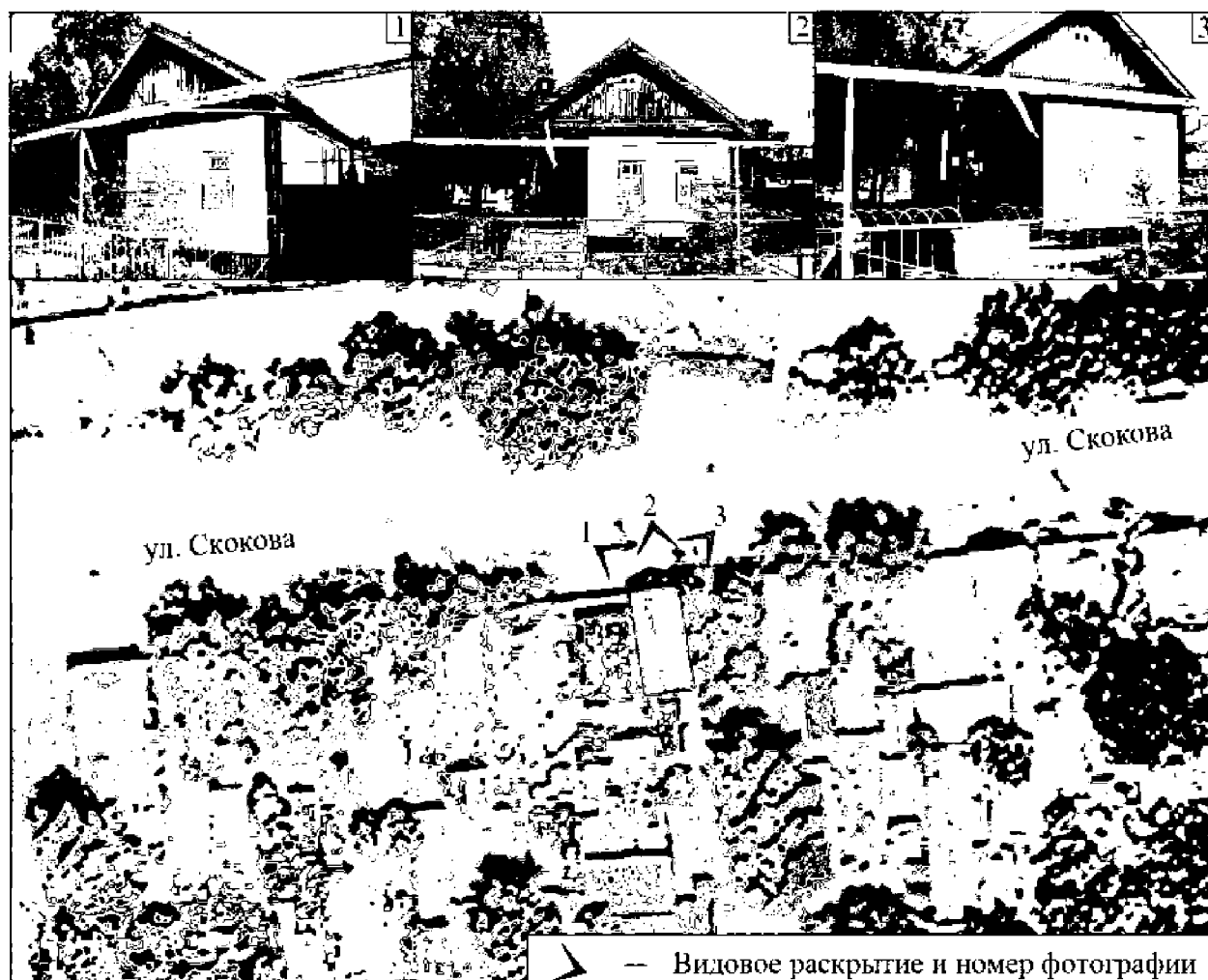
Предметом охраны объекта культурного наследия регионального значения «Дом семьи Скоковых, ныне музей Величаевских молодогвардейцев», 1918 год, расположенного по адресу: Ставропольский край, Левокумский район, с.Величаевское (фактический адрес: Ставропольский край, Левокумский район, с. Величаевское, ул. Скокова, д.187) (далее – памятник), являются следующие его составляющие:

1. Местоположение памятника в центральной части села Величаевское, по ул. Скокова:



 - Памятник

2. Видовые раскрытия памятника с ул. Скокова:



3. Композиционная и историческая значимость памятника: здание представляет ценность как памятник истории: здесь в годы фашистской оккупации с. Величаевского собирались молодые подпольщики.

4. Объемно-пространственная композиция: одноэтажное здание, в плане прямоугольной формы, вытянутое с севера на юг, с открытой террасой в северо-восточной части здания. Дом типичной деревенской постройки: внешнее оформление фасадов и материалы исполнения.

5. Фундамент из бутового камня, наружные стены бревенчатые с утеплителем из камыша, обмазаны глиной с соломой, оштукатурены и окрашены известковым раствором.

Глиняная штукатурка с соломой

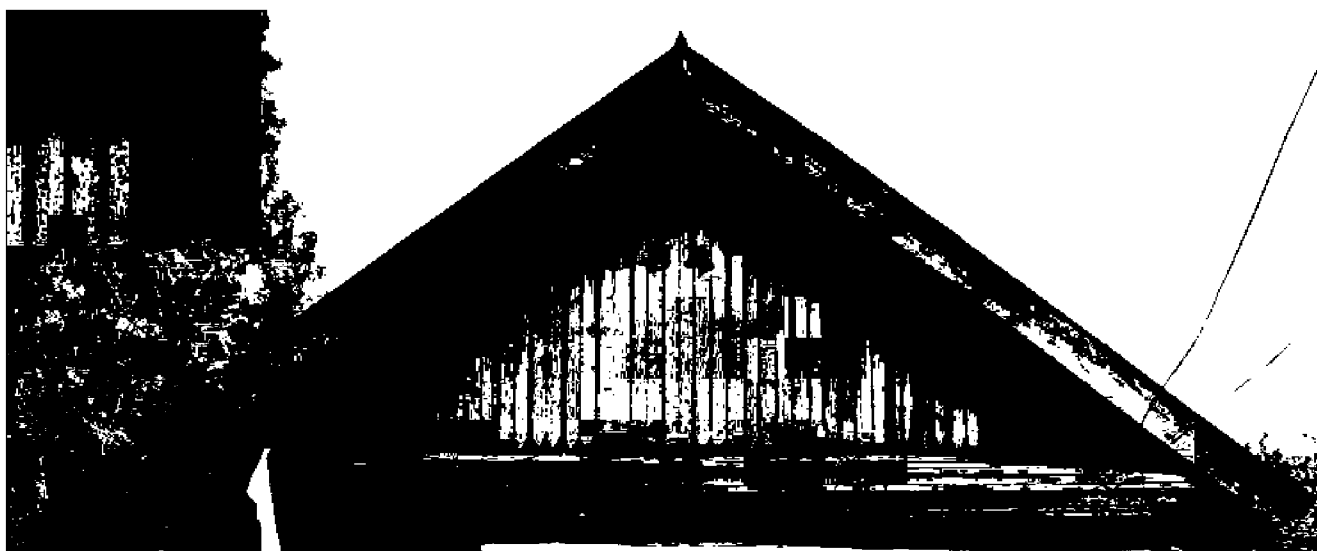
Утеплитель из камыша

Бревенчатые стены



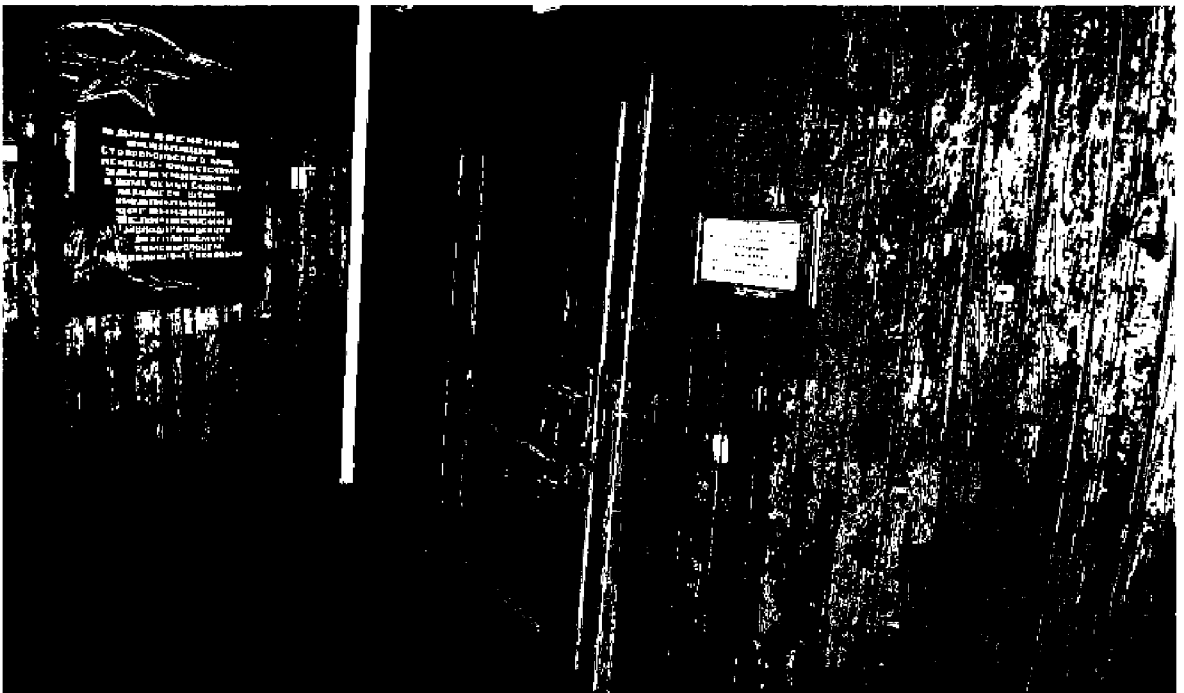
6. Габариты и конструкция крыши: двухскатная крыша с деревянной стропильной системой, высотная отметка по коньку Н-5.6 м.

7. Композиционное решение и архитектурно-художественное оформление фасадов: стены гладкие, оштукатурены и окрашены известковым раствором (светлого оттенка), углы выведены и оформлены доской, в северо-восточной части фасада открытая терраса, цоколь оштукатурен и окрашены краской (темного оттенка), деревянный фронтон главного северного фасада с симметрично вырезанными изображениями двух голов лошадей:





8. Главный вход: местоположение (северо-восточная часть фасада), габариты (0,8x2,1м) и конфигурация (прямоугольная) дверного проема главного входа:





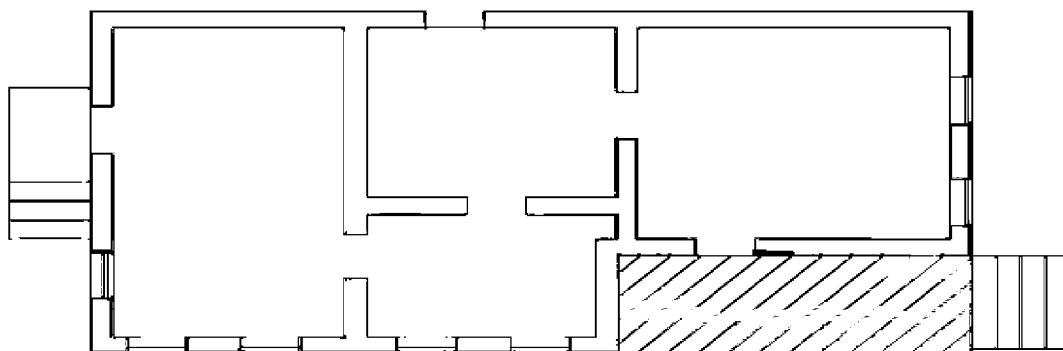
9. Оконные проемы их местоположение, форма и количество (8 шт.: небольшие прямоугольные окна с деревянным заполнением):



10. Пространственно-планировочная структура интерьеров здания в пределах наружных капитальных и внутренних стен:

План здания

-  Наружные и внутренние стены входящие в предмет охраны
-  Открытая терраса



- уровень расположения перекрытий здания: потолок не подшит, балки открыты, высота потолка - 2,6 м (от пола до балок перекрытия):



- несущие стены здания:



- самонесущие стены здания (перегородки):



- внутренние дверные проемы (3 шт.): невысокие, прямоугольной формы:



- пол и напольное покрытие в помещениях деревянные.

