



**УПРАВЛЕНИЕ СТАВРОПОЛЬСКОГО КРАЯ
ПО СОХРАНЕНИЮ И ГОСУДАРСТВЕННОЙ ОХРАНЕ
ОБЪЕКТОВ КУЛЬТУРНОГО НАСЛЕДИЯ**

П Р И К А З

19.08.2022 г.

№ 910

г. Ставрополь

О включении выявленного объекта культурного наследия «Гостиницы «Европа» и «Италия» купца Власова», Ставропольский край, г. Кисловодск, ул. Коминтерна, 3, лит. А и Г в единый государственный реестр объектов культурного наследия (памятников истории и культуры) народов Российской Федерации в качестве объекта культурного наследия регионального значения, об утверждении границ его территории, требований к осуществлению деятельности в границах территории предмета охраны ансамбля и предметов охраны памятников входящих в состав ансамбля

В соответствии со статьями 3¹ и 18 Федерального закона от 25 июня 2002 г. № 73-ФЗ «Об объектах культурного наследия (памятниках истории и культуры) народов Российской Федерации», статьей 6 Закона Ставропольского края от 16 марта 2006 г. № 14-кз «Об объектах культурного наследия (памятниках истории и культуры) народов Российской Федерации в Ставропольском крае», пунктом 4 Порядка принятия решения о включении объекта культурного наследия регионального значения или объекта культурного наследия местного (муниципального) значения в единый государственный реестр объектов культурного наследия (памятников истории и культуры) народов Российской Федерации, утвержденного постановлением Правительства Ставропольского края от 04 августа 2015 г. № 337-п, на основании положительного заключения государственной историко-культурной экспертизы выявленного объекта культурного наследия «Гостиницы «Европа и Италия» купца Власова» (Ставропольский край, г. Кисловодск, ул. Коминтерна, 3, лит. А и Г) в целях обоснования целесообразности включения в единый государственный реестр объектов культурного наследия (памятников истории и культуры) народов Российской Федерации от 24 июля 2022 г. (эксперт Мартынов Александр Федорович, приказ Министерства культуры Российской Федерации от 17.07.2019 г. № 997 «Об аттестации экспертов по проведению государственной историко-культурной экспертизы»)

ПРИКАЗЫВАЮ:

1. Включить выявленный объект культурного наследия «Гостиницы «Европа» и «Италия» купца Власова», Ставропольский край, г. Кисловодск, ул. Коминтерна, 3, лит. А и Г, в единый государственный реестр объектов культурного наследия (памятников истории и культуры) народов Российской Федерации в качестве объекта культурного наследия регионального значения и установить вид указанного объекта культурного наследия – ансамбль, с наименованием: «Гостиницы купца Власова» нач. XX в., 1920 г., расположенный по адресу: Ставропольский край, город-курорт Кисловодск, ул. Алексея Реброва, д. 3, в состав которого входят памятники регионального значения:

«Гостиница «Европа», нач. XX в., 1920 г. (Ставропольский край, город-курорт Кисловодск, ул. Алексея Реброва, д. 3, лит. Г);

«Гостиница «Италия» нач. XX в. (Ставропольский край, город-курорт Кисловодск, ул. Алексея Реброва, д. 3, лит. А).

2. Утвердить прилагаемые:

границы территории объекта культурного наследия регионального значения «Гостиницы купца Власова» нач. XX в., 1920 г., (Ставропольский край, город-курорт Кисловодск, ул. Алексея Реброва, д. 3) и входящих в состав ансамбля памятников регионального значения «Гостиница «Европа», нач. XX в., 1920 г. (Ставропольский край, город-курорт Кисловодск, ул. Алексея Реброва, д. 3, лит. Г), «Гостиница «Италия» нач. XX в. (Ставропольский край, город-курорт Кисловодск, ул. Алексея Реброва, д. 3, лит. А);

требования к осуществлению деятельности в границах территории объекта культурного наследия регионального значения «Гостиницы купца Власова» нач. XX в., 1920 г., (Ставропольский край, город-курорт Кисловодск, ул. Алексея Реброва, д. 3) и входящих в состав ансамбля памятников регионального значения «Гостиница «Европа», нач. XX в., 1920 г. (Ставропольский край, город-курорт Кисловодск, ул. Алексея Реброва, д. 3, лит. Г), «Гостиница «Италия» нач. XX в. (Ставропольский край, город-курорт Кисловодск, ул. Алексея Реброва, д. 3, лит. А);

предмет охраны объекта культурного наследия регионального значения «Гостиницы купца Власова» нач. XX в., 1920 г., (Ставропольский край, город-курорт Кисловодск, ул. Алексея Реброва, д. 3);

предмет охраны объекта культурного наследия регионального значения «Гостиница «Европа», нач. XX в., 1920 г. (Ставропольский край, город-курорт Кисловодск, ул. Алексея Реброва, д. 3, лит. Г);

предмет охраны объекта культурного наследия регионального значения «Гостиница «Италия» нач. XX в., (Ставропольский край, город-курорт Кисловодск, ул. Алексея Реброва, д. 3, лит. А).

3. Отделу по сохранению, использованию и популяризации объектов культурного наследия подготовить и представить на утверждение:

охранное обязательство собственника или иного законного владельца объекта культурного наследия регионального значения «Гостиницы купца Власова» нач. XX в., 1920 г., (Ставропольский край, город-курорт Кисловодск, ул. Алексея Реброва, д. 3) и входящих в состав ансамбля объектов культурного наследия (памятников) «Гостиница «Европа», нач. XX в., 1920 г. (Ставропольский край, город-курорт Кисловодск, ул. Алексея Реброва, д. 3, лит. Г) и «Гостиница «Италия» нач. XX в. (Ставропольский край, город-курорт Кисловодск, ул. Алексея Реброва, д. 3, лит. А), в срок, не превышающий тридцать календарных дней, со дня его включения в единый государственный реестр объектов культурного наследия (памятников истории и культуры) народов Российской Федерации.

4. Отделу археологии, государственного учета объектов культурного наследия и архива:

4.1. Обеспечить направление настоящего приказа в управление по информационной политике аппарата Правительства Ставропольского края для его официального опубликования на www.pravo.stavregion.ru.

4.2. Направить настоящий приказ в Главное управление Министерства юстиции Российской Федерации по Ставропольскому краю для включения в федеральный регистр нормативных правовых актов субъектов Российской Федерации.

4.3. В срок не более трех рабочих дней со дня издания настоящего приказа в прокуратуру Ставропольского края.

4.4. В срок не более пяти рабочих дней со дня издания настоящего приказа в Управление Федеральной службы государственной регистрации кадастра и картографии по Ставропольскому краю для внесения в Единый государственный реестр недвижимости.

4.5. В срок не более трех рабочих дней со дня издания настоящего приказа в орган местного самоуправления, на территории которого расположен объект культурного наследия, указанный в пункте 1 настоящего приказа, для внесения изменений в документы территориального планирования.

4.6. В срок не позднее трех рабочих дней со дня издания настоящего приказа собственникам и (или) иным законным владельцам объекта культурного наследия, указанного в пункте 1 настоящего приказа для сведения.

5. Признать утратившим силу абзац второй п. 1 приказа управления Ставропольского края по сохранению и государственной охране объектов культурного наследия от 14.07.2016 г. № 326 «О включении объектов,

обладающих признаками объекта культурного наследия, в перечень выявленных объектов культурного наследия».

6. Контроль за исполнением настоящего приказа оставляю за собой.

7. Настоящий приказ вступает в силу на следующий день после дня его официального опубликования.

Начальник управления



А.В. Конева

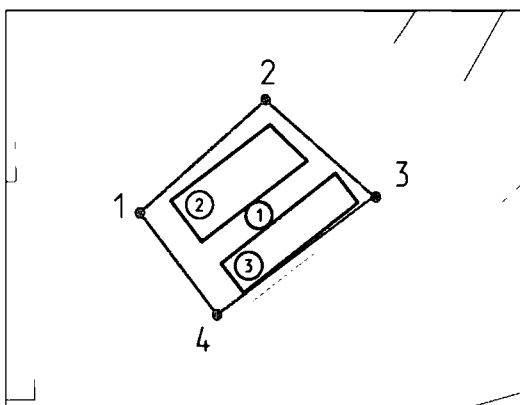
УТВЕРЖДЕНЫ

приказом управления
Ставропольского края
по сохранению и государственной
охране объектов культурного
наследия

от 19.08.2022 г. № 910

ГРАНИЦЫ ТЕРРИТОРИИ

объекта культурного наследия регионального значения
«Гостиницы купца Власова» нач. XX в., 1920 г., (Ставропольский край,
город-курорт Кисловодск, ул. Алексея Реброва, д. 3) и входящих в состав
ансамбля памятников регионального значения «Гостиница «Европа»,
нач. XX в., 1920 г., (Ставропольский край, город-курорт Кисловодск,
ул. Алексея Реброва, д. 3, лит. Г), «Гостиница «Италия» нач. XX в.
(Ставропольский край, город-курорт Кисловодск, ул. Алексея Реброва, д. 3,
лит. А)



Масштаб 1:1000

Условные обозначения:

- ① - Объект культурного наследия (ансамбль) регионального значения «Гостиницы купца Власова», нач. XX в., 1920 г. (Ставропольский край, город-курорт Кисловодск, ул. Алексея Реброва, д. 3)
- ② - Объект культурного наследия (памятник) регионального значения «Гостиница «Европа», нач. XX в., 1920 г. (Ставропольский край, город-курорт Кисловодск, ул. Алексея Реброва, д. 3, лит. Г)
- ③ - Объект культурного наследия (памятник) регионального значения «Гостиница «Италия» нач. XX в. (Ставропольский край, город-курорт Кисловодск, ул. Алексея Реброва, д. 3, лит. А)
- - Территория объекта культурного наследия (ансамбль) регионального значения «Гостиницы купца Власова», нач. XX в., 1920 г. (Ставропольский край, город-курорт Кисловодск, ул. Алексея Реброва, д. 3) и входящих в состав ансамбля памятников регионального значения «Гостиница «Европа», нач. XX в., 1920 г., (Ставропольский край, город-курорт Кисловодск, ул. Алексея Реброва, д. 3, лит. Г), «Гостиница «Италия» нач. XX в. (Ставропольский край, город-курорт Кисловодск, ул. Алексея Реброва, д. 3, лит. А)
- 1 - Обозначение характерной поворотной точки

КООРДИНАТЫ

характерных точек границ объекта культурного наследия регионального значения «Гостиницы купца Власова» нач. XX в., 1920 г., (Ставропольский край, город-курорт Кисловодск, ул. Алексея Реброва, д. 3) и входящих в состав ансамбля памятников регионального значения «Гостиница «Европа», нач. XX в., 1920 г., (Ставропольский край, город-курорт Кисловодск, ул. Алексея Реброва, д. 3, лит. Г), «Гостиница «Италия» нач. XX в. (Ставропольский край, город-курорт Кисловодск, ул. Алексея Реброва, д. 3, лит. А)

Таблица координат характерных поворотных точек границ территории объекта культурного наследия регионального значения «Гостиницы купца Власова» нач. XX в., 1920 г., (Ставропольский край, город-курорт Кисловодск, ул. Алексея Реброва, д. 3) и входящих в состав ансамбля памятников регионального значения «Гостиница «Европа», нач. XX в., 1920 г., (Ставропольский край, город-курорт Кисловодск, ул. Алексея Реброва, д. 3, лит. Г), «Гостиница «Италия» нач. XX в. (Ставропольский край, город-курорт Кисловодск, ул. Алексея Реброва, д. 3, лит. А)

Обозначение характерных точек	Координаты	
	X	Y
1	353200.15	1439433.55
2	353224.30	1439460.77
3	353203.68	1439484.28
4	353178.26	1439450.26
1	353200.15	1439433.55

Общая площадь территории объекта культурного наследия (ансамбля) регионального значения «Гостиницы купца Власова» нач. XX в., 1920 г., (Ставропольский край, город-курорт Кисловодск, ул. Алексея Реброва, д. 3) и входящих в состав ансамбля объектов культурного наследия (памятников) «Гостиница «Европа», нач. XX в., 1920 г. (Ставропольский край, город-курорт Кисловодск, ул. Алексея Реброва, д. 3, лит. Г) и «Гостиница «Италия» нач. XX в. (Ставропольский край, город-курорт Кисловодск, ул. Алексея Реброва, д. 3, лит. А) составляет 1149,25 м².

В соответствии с приказом Росреестра от 23.10.2020 № П/0393 «Об утверждении требований к точности и методам определения координат характерных точек границ земельного участка, требований к точности и методам определения координат характерных точек контура здания, сооружения или объекта незавершенного строительства на земельном

участке, а также требований к определению площади здания, сооружения, помещения, машино-места (с изменениями на 29 октября 2021 года)»:

- координаты характерных точек определены аналитическим методом;
- средняя квадратическая погрешность определения координат (местоположения) характерных точек составляет 0,10 м. (земельные участки, отнесенные к землям населенных пунктов).

УТВЕРЖДЕНЫ

приказом управления
Ставропольского края
по сохранению и государственной
охране объектов культурного
наследия

от 19.08.2022 г. № 910

ТРЕБОВАНИЯ К ОСУЩЕСТВЛЕНИЮ ДЕЯТЕЛЬНОСТИ

В границе территории объекта культурного наследия регионального значения «Гостиницы купца Власова» нач. XX в., 1920 г., (Ставропольский край, город-курорт Кисловодск, ул. Алексея Реброва, д. 3) и входящих в состав ансамбля памятников регионального значения «Гостиница «Европа», нач. XX в., 1920 г., (Ставропольский край, город-курорт Кисловодск, ул. Алексея Реброва, д. 3, лит. Г), «Гостиница «Италия» нач. XX в. (Ставропольский край, город-курорт Кисловодск, ул. Алексея Реброва, д. 3, лит. А)

В границе территории объекта культурного наследия (ансамбль) регионального значения «Гостиницы купца Власова» нач. XX в., 1920 г., (Ставропольский край, город-курорт Кисловодск, ул. Алексея Реброва, д. 3) и входящих в состав ансамбля памятников регионального значения «Гостиница «Европа», нач. XX в., 1920 г., (Ставропольский край, город-курорт Кисловодск, ул. Алексея Реброва, д. 3, лит. Г), «Гостиница «Италия» нач. XX в. (Ставропольский край, город-курорт Кисловодск, ул. Алексея Реброва, д. 3, лит. А), (далее – ансамбль), установлены следующие требования к осуществлению деятельности:

Разрешается:

1. Проведение научно-исследовательских, изыскательских, научно-проектных и ремонтно-реставрационных работ, направленных на обеспечение физической сохранности ансамбля, в том числе по консервации, ремонту, реставрации, приспособлению для современного использования с соблюдением требований Федерального закона от 25.06.2002 №73-ФЗ «Об объектах культурного наследия (памятниках истории и культуры) народов Российской Федерации» (далее-Федеральный закон);

2. Выявление и восстановление утраченных частей и элементов ансамбля на основании историко-культурных исследований;

3. Проведение работ по озеленению и благоустройству территории ансамбля, уходу за зелеными насаждениями;

4. Хозяйственная деятельность, не противоречащая требованиям обеспечения сохранности ансамбля, позволяющая обеспечить функционирование ансамбля в современных условиях.

Запрещается:

1. Снос, разрушение ансамбля в целом или отдельных его частей.
2. Строительство на территории ансамбля объектов капитального строительства.
3. Производство на ансамбле и его территории любых работ, в том числе связанных с реставрацией и приспособлением, без наличия изготовленной и утвержденной в порядке, установленном Федеральным законом от 25.06.2002 № 73-ФЗ «Об объектах культурного наследия (памятниках истории и культуры) народов Российской Федерации» научно-проектной документации.
4. Размещение на территории ансамбля рекламных, информационных вывесок и стендов, прикрепление к частям ансамбля разного назначения тросов, кронштейнов, растяжек, болтов, крючьев, установка кондиционеров и других предметов, влияющих на восприятие и сохранность сооружений без согласования с государственным органом охраны памятников.
5. Хозяйственная деятельность, нарушающая целостность ансамбля, его территории или создающая угрозу их повреждения, разрушения или уничтожения.
6. Проведение земляных, строительных, мелиоративных и иных работ, за исключением работ по сохранению объекта культурного наследия или его отдельных элементов.
7. Изменение гидрогеологических и экологических условий, необходимых для обеспечения сохранности ансамбля.
8. Засорение территории бытовыми и промышленными отходами любого вида и форм.
9. Использование ансамбля или его территории:
 - под склады и производство взрывчатых, огнеопасных, загрязняющих материалов, гигроскопических материалов и материалов имеющих вредные выделения;
 - под мастерские и отдельные цеха производств, имеющих механические двигатели;
 - под производства, требующие по технологическому процессу сохранения внутри помещений высоких или низких температур, производства с повышенным влажностным режимом, мокрые производства;
 - под хранилища и для производства едких химических и красочных веществ или продуктов, выделяющих вредные испарения в процессе брожения.
10. ограничение доступа граждан Российской Федерации, иностранных граждан и лиц без гражданства к ансамблю.

УТВЕРЖДЕН

приказом управления
Ставропольского края
по сохранению и государственной
охране объектов культурного
наследия


от 19.08.2022 г. № 910

ПРЕДМЕТ ОХРАНЫ

объекта культурного наследия регионального значения «Гостиницы купца Власова» нач. XX в., 1920 г., (Ставропольский край, город-курорт Кисловодск, ул. Алексея Реброва, д. 3) и входящих в состав ансамбля объектов культурного наследия (памятников) «Гостиница «Европа», нач. XX в., 1920 г. (Ставропольский край, город-курорт Кисловодск, ул. Алексея Реброва, д. 3, лит. Г) и «Гостиница «Италия» нач. XX в. (Ставропольский край, город-курорт Кисловодск, ул. Алексея Реброва, д. 3, лит. А)

Предметом охраны объекта культурного наследия «Гостиницы купца Власова» нач. XX в., 1920 г., (Ставропольский край, город-курорт Кисловодск, ул. Алексея Реброва, д. 3) и входящих в состав ансамбля объектов культурного наследия (памятников) «Гостиница «Европа», нач. XX в., 1920 г. (Ставропольский край, город-курорт Кисловодск, ул. Алексея Реброва, д. 3, лит. Г) и «Гостиница «Италия» нач. XX в. (Ставропольский край, город-курорт Кисловодск, ул. Алексея Реброва, д. 3, лит. А) (далее – ансамбль), являются следующие составляющие:

№ п/п	Предмет охраны	Фотофиксация основных элементов/графические материалы
1.	<p>Характер поверхности и планировочные характеристики:</p> <ul style="list-style-type: none"> -рельеф местности; -местоположение ансамбля: на красной исторической линии улицы Алексея Реброва в городе-курорте Кисловодске; -тип застройки: секционный, групповой; -планировочное оси: параллельное <p>расположение гостиниц «Европа» и «Италия»</p>	<p>Фотофиксация основных элементов/графические материалы</p> 

	относительно друг друга;	
2.	<p>Объёмно-пространственные характеристики:</p> <ul style="list-style-type: none"> -характер расположения гостиниц «Европа» и «Италия» в пространстве; -соподчинение гостиниц «Европа» и «Италия» по размерам и планировочному положению; -силуэтная характеристика гостиниц «Европа» и «Италия» вдоль исторической красной линии улицы Алексея Реброва; -объёмные и высотные показатели гостиниц «Европа» и «Италия»; -бассейн видимости ансамбля со стороны улицы Алексея Реброва; 	
3.	<p>Архитектурно-стилистические характеристики:</p> <ul style="list-style-type: none"> -особенности планировки: ордерная регулярная городская застройка; -стилистические особенности гостиниц «Европа» и «Италия», выстроенных в кирпичном стиле; 	
4.	<p>Застройка (здания и сооружения):</p> <ul style="list-style-type: none"> -объекты культурного наследия (памятники), входящие в состав ансамбля: 1) Объект культурного наследия (памятник) регионального значения «Гостиница «Европа», нач. XX в., 1920 г. (Ставропольский край, город-курорт Кисловодск, ул. Алексея Реброва, д. 3, лит. Г); 2) Объект культурного наследия (памятник) регионального значения «Гостиница «Италия» нач. XX в. (Ставропольский край, город-курорт Кисловодск, ул. Алексея Реброва, д. 3, лит. А). 	

УТВЕРЖДЕН

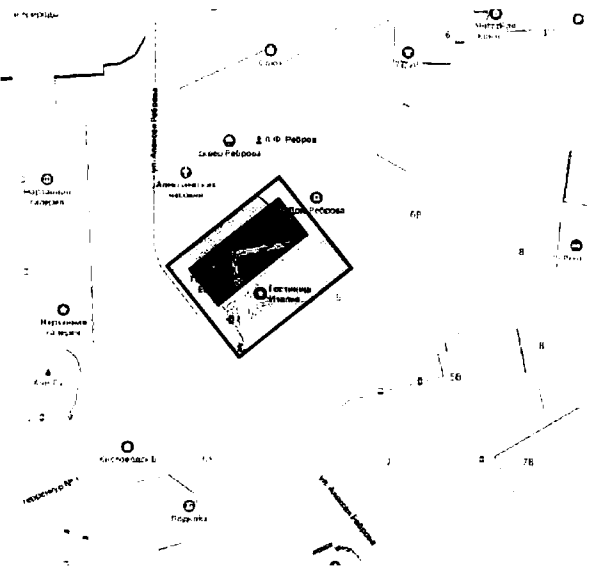
приказом управления
Ставропольского края
по сохранению и государственной
охране объектов культурного
наследия



от 19.08.2022 г. № 910

ПРЕДМЕТ ОХРАНЫ

объекта культурного наследия регионального значения «Гостиница «Европа», нач. XX в., 1920 г. (Ставропольский край, город-курорт Кисловодск, ул. Алексея Реброва, д. 3, лит. Г)

Предметом охраны объекта культурного наследия регионального значения «Гостиница «Европа», нач. XX в., 1920 г. (Ставропольский край, город-курорт Кисловодск, ул. Алексея Реброва, д. 3, лит. Г), являются следующие составляющие:

№ п/п	Предмет охраны	Фотофиксация основных элементов/графические материалы
1.	<p>Градостроительные характеристики:</p> <ul style="list-style-type: none"> -местоположение памятника: по линии застройки улицы Алексея Реброва в городе-курорте Кисловодске; -композиционная значимость (роль) в структуре окружающего культурного ландшафта: сомасштабное и равноценное по композиции здание со зданием ансамбля «Гостиница «Италия»; -габариты и силуэт памятника: прямоугольный в плане объем, вытянутый вглубь квартала, со скатной кровлей; -секторы и направления видовых раскрытий, визуальные связи памятника: полноценное 	<p>Фотофиксация основных элементов/графические материалы</p> 

	
<p>2.</p> <p>Архитектурные и конструктивные характеристики:</p> <ul style="list-style-type: none"> -объемно-пространственная композиция памятника: двухэтажный кирпичный дом, сформированный одноэтапно в начале XX века; план здания: прямоугольный; высотные акценты аттиков; высотные отметки по венчающему карнизу; -крыша: конфигурация (скатная, одновальмовая); высотные отметки по коньку; материал конструкций (стропила и обрешетка деревянные); характер кровельного покрытия (металлическое покрытие с фальцевым соединением); цвет металлического покрытия: сурик (коричневых оттенков) (уточнить по результатам реставрационных исследований); -композиция и архитектурно-художественное 	 

оформление фасадов, включая местоположение, форму, размеры оконных (лучкового и стрельчатого очертания) и дверных проёмов (прямого и лучкового очертания), аттиков и парапетных тумб, балконов и парапетных решеток с кованым (художественным) металлом, кирпичного декора (ниши, круглые и квадратные филенки и филенки в мотивах ананасной грани, раскрепованные лучковые перемычки с замковым камнем, лопатки и висячие лопатки, оформленные в мотивах машикули, межэтажного пояса), раскреповки осей аттиков, обреза цоколя профилированного и раскрепованного венчающего карниза, треугольного фронтона и дентикул;

- виды отделки фасадной поверхности: лицевая кладка, лекальный кирпич (уточнить по результатам Реставрационных исследований);
- колористическое решение: естественный цвет керамического кирпича (уточнить по результатам реставрационных исследований);
- заполнения дверных и оконных проёмов: материал (дерево); характер оформления дверных полотен (глухое филенчатое и остекленное) и рисунок



переплёт оконного заполнения (многостворчатое), подчиненное конфигурации оконного проема; сопутствующие элементы (откосы, порталы, наличники, подоконники); колористическое решение створчатого заполнения установить по результатам реставрационных исследований;

- пространственно-планировочная структура интерьеров: в пределах капитальных стен с прямоугольными, лучковыми и полуциркульными проемами и нишами;
- плоские перекрытия;
- конструктивные элементы: стены кирпичные, стены из большемерного керамического полнотелого кирпича на известково-песчаном растворе; цоколь и входная лестница каменные; перемычки клинчатые; фундаменты кирпичные;
- каменная входная лестница, ее пространственное и конструктивное решение;
- каменная межэтажная лестница ее, пространственное и конструктивное решение;
- архитектурно-художественное оформление межэтажной лестницы, материал, техника исполнения (двухмаршевая, каменная по косоурам) с ограждением из кованого металла с опорами и деревянными



профилированными перилами; -архитектурно-художественное оформление интерьеров (стен и потолков), их материал, техника исполнения, фактура (штукатурные интерьерные карнизы и лепные круглые плафоны)



Схема предмета охраны. 1 этаж

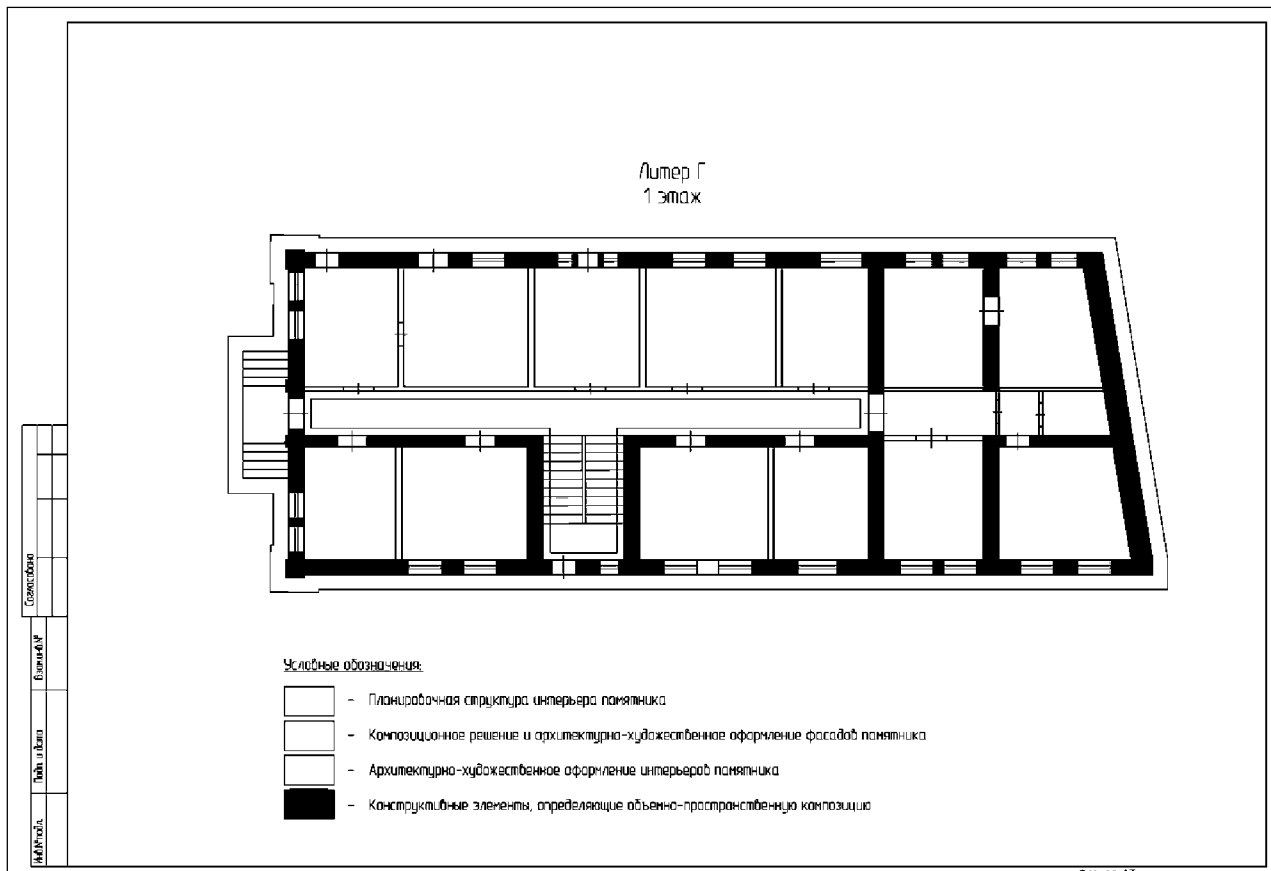


Схема предмета охраны. 2 этаж

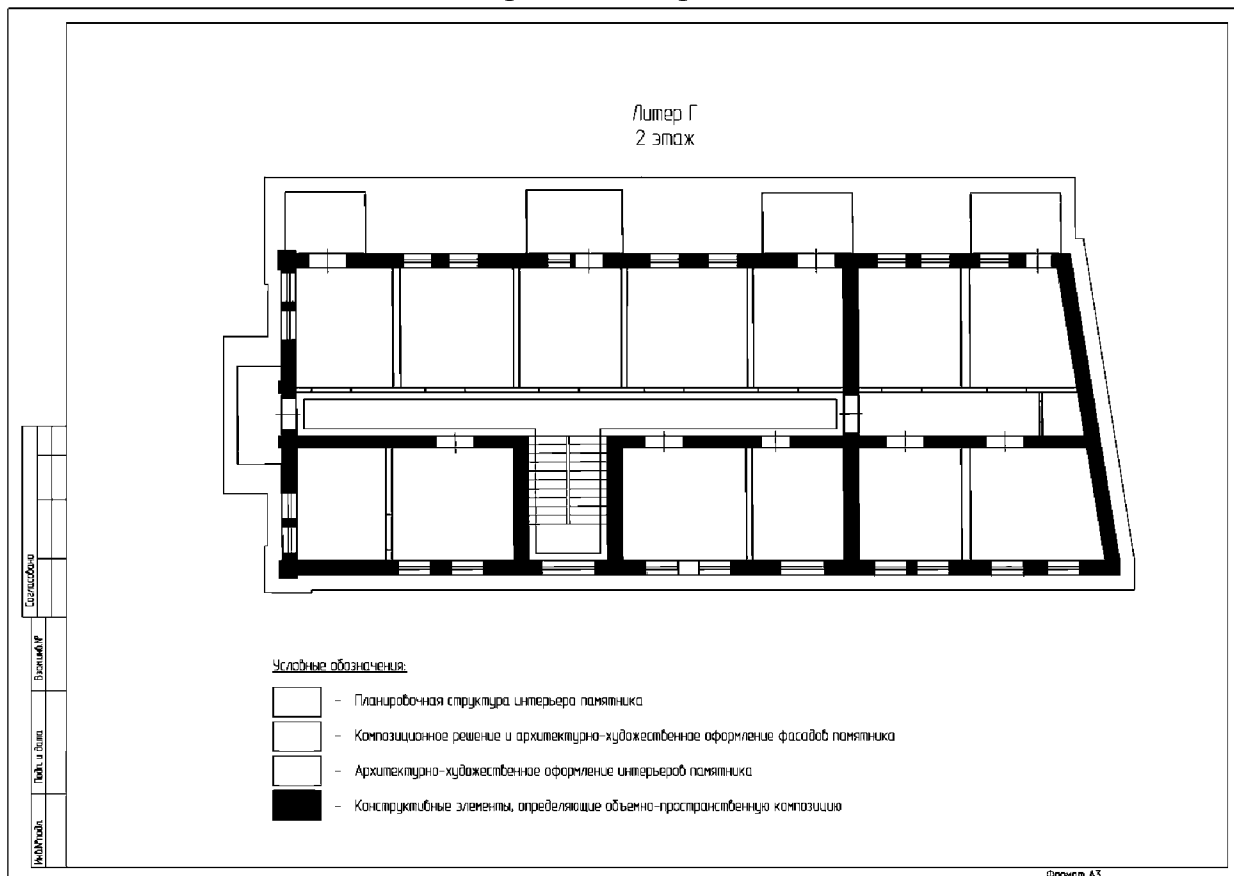
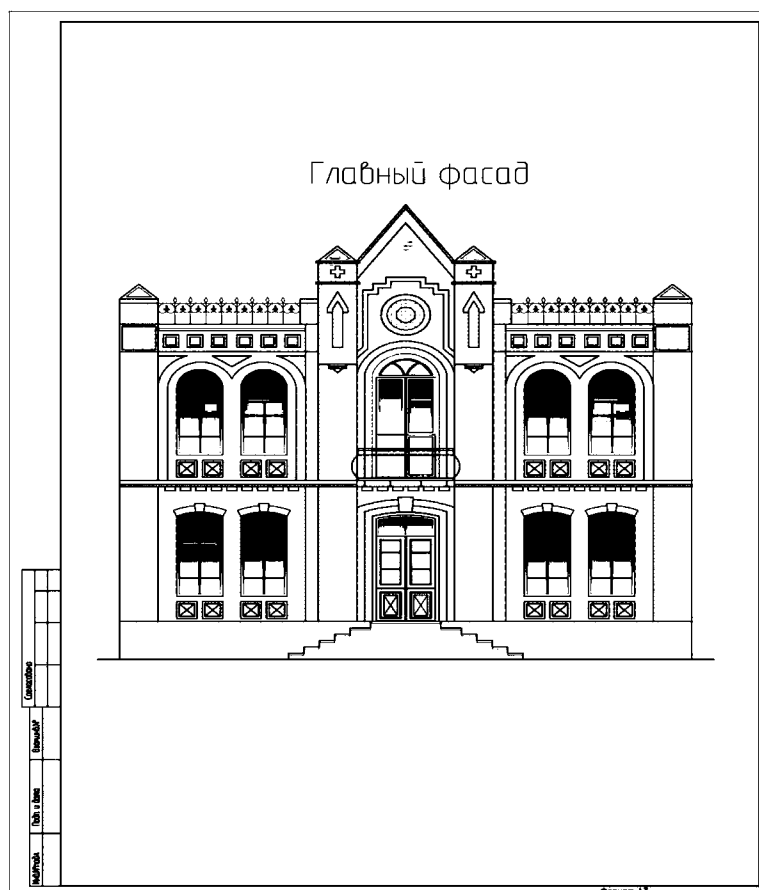


Схема предмета охраны. Главный фасад.



УТВЕРЖДЕН

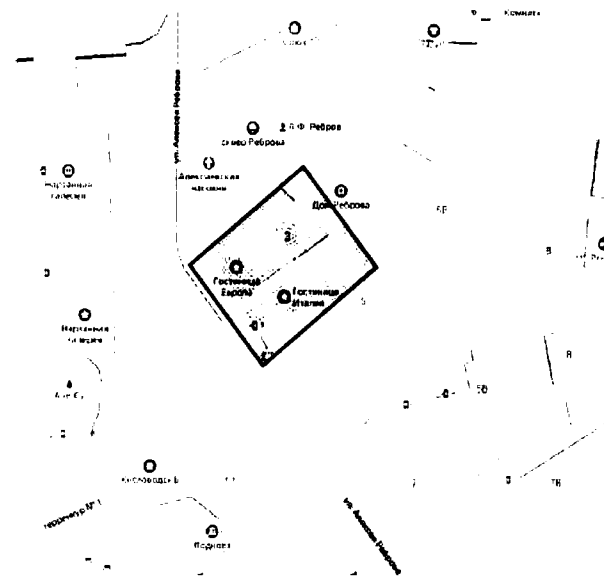
приказом управления
Ставропольского края
по сохранению и государственной
охране объектов культурного
наследия

от 19.08.2022 г. № 910

ПРЕДМЕТ ОХРАНЫ

объекта культурного наследия регионального значения «Гостиница «Италия» нач. XX в., (Ставропольский край, город-курорт Кисловодск, ул. Алексея Реброва, д. 3, лит. А)

Предметом охраны объекта культурного наследия регионального значения «Гостиница «Италия» нач. XX в., (Ставропольский край, город-курорт Кисловодск, ул. Алексея Реброва, д. 3, лит. А), являются следующие составляющие:

№ п/п	Предмет охраны	Фотофиксация основных элементов/графические материалы
1.	<p>Градостроительные характеристики:</p> <ul style="list-style-type: none"> -местоположение памятника: по линии застройки улицы Алексея Реброва в городе-курорте Кисловодске; -композиционная значимость (роль) в структуре окружающего культурного ландшафта: сомасштабное и равноценное по композиции здание со зданием ансамбля «Гостиница «Европа»; -габариты и силуэт памятника: прямоугольный в плане единый объем, вытянутый вглубь квартала, сформированный 	<p>Фотофиксация основных элементов/графические материалы</p> 

<p>из двух объемов (одноэтажного в глубине квартала и двухэтажного по красной линии), со скатной кровлей;</p> <p>-секторы и направления видовых раскрытий, визуальные связи памятника: полноценное раскрытие объекта, его композиционного и художественного образа достигается с улицы Алексея Реброва;</p>	
<p>2. Архитектурные и конструктивные характеристики:</p> <p>-объемно-пространственная композиция памятника: двухэтажный кирпичный дом, сформированный одноэтапно в начале XX века; план здания: прямоугольный; высотный акцент аттика центральной раскрепованной оси главного фасада; высотные отметки по венчающему карнизу;</p> <p>-крыша: конфигурация (скатная, одновальмовая); высотные отметки по коньку; материал конструкций (стропила и обрешетка деревянные); характер кровельного покрытия (металлическое покрытие с фальцевым соединением); цвет металлического покрытия: сурик (коричневых оттенков) (уточнить по</p>	 

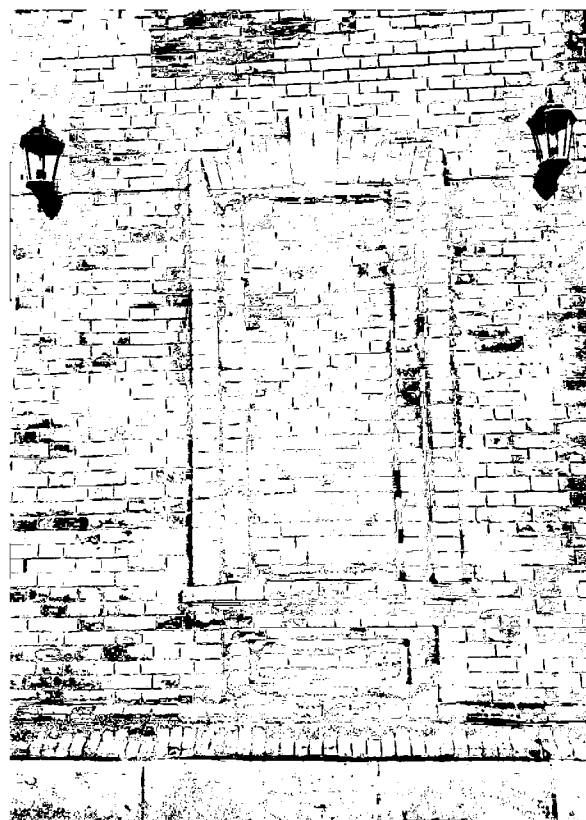
результатам реставрационных исследований);

- композиция и архитектурно-художественное оформление фасадов, включая местоположение, форму, размеры оконных и дверных проёмов лучкового очертания, аттика и парапетных тумб-зубцов, балкона с кованым (художественным) металлом, кирпичного декора (ниши, филенки круглые и квадратные, раскрепованные лучковые перемычки-сандрики с замковым камнем, ромбы, бусы (сережки)), лежащих ширинок, кирпичных наличников, обреза цоколя в мотивах скоции, профилированного и раскрепованного венчающего фриза (машикули) и карниза;
- виды отделки фасадной поверхности: лицевая кладка, лекальный кирпич (уточнить по результатам реставрационных исследований);
- колористическое решение: естественный цвет керамического кирпича (уточнить по результатам реставрационных исследований);
- заполнения дверных и оконных проёмов: материал (дерево); характер



оформления дверных полотен (глухое филенчатое и остекленное) и рисунок переплёта оконного заполнения (многостекольное), подчиненного конфигурации оконного проема; сопутствующие элементы (откосы, порталы, наличники, подоконники); колористическое решение столярного заполнения установить по результатам реставрационных исследований;

- пространственно-планировочная структура интерьеров: в пределах капитальных стен с прямоугольными, лучковыми и полуциркульными проемами и нишами;
- плоские перекрытия;
- конструктивные элементы: стены кирпичные стены из большемерного керамического полнотелого кирпича на известково-песчаном растворе; цоколь каменный; перемычки клинчатые; фундаменты кирпичные.



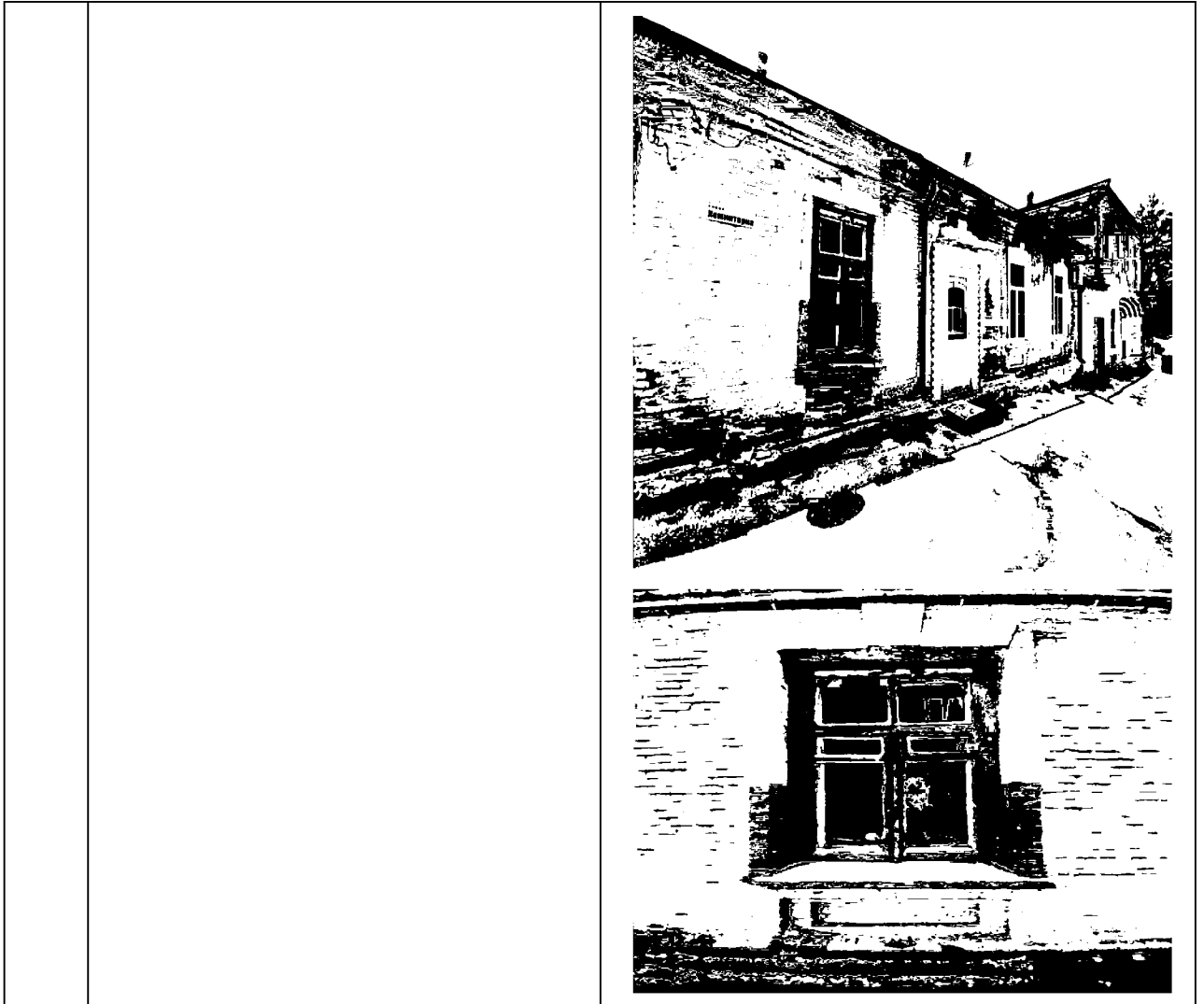


Схема предмета охраны. 1 этаж.

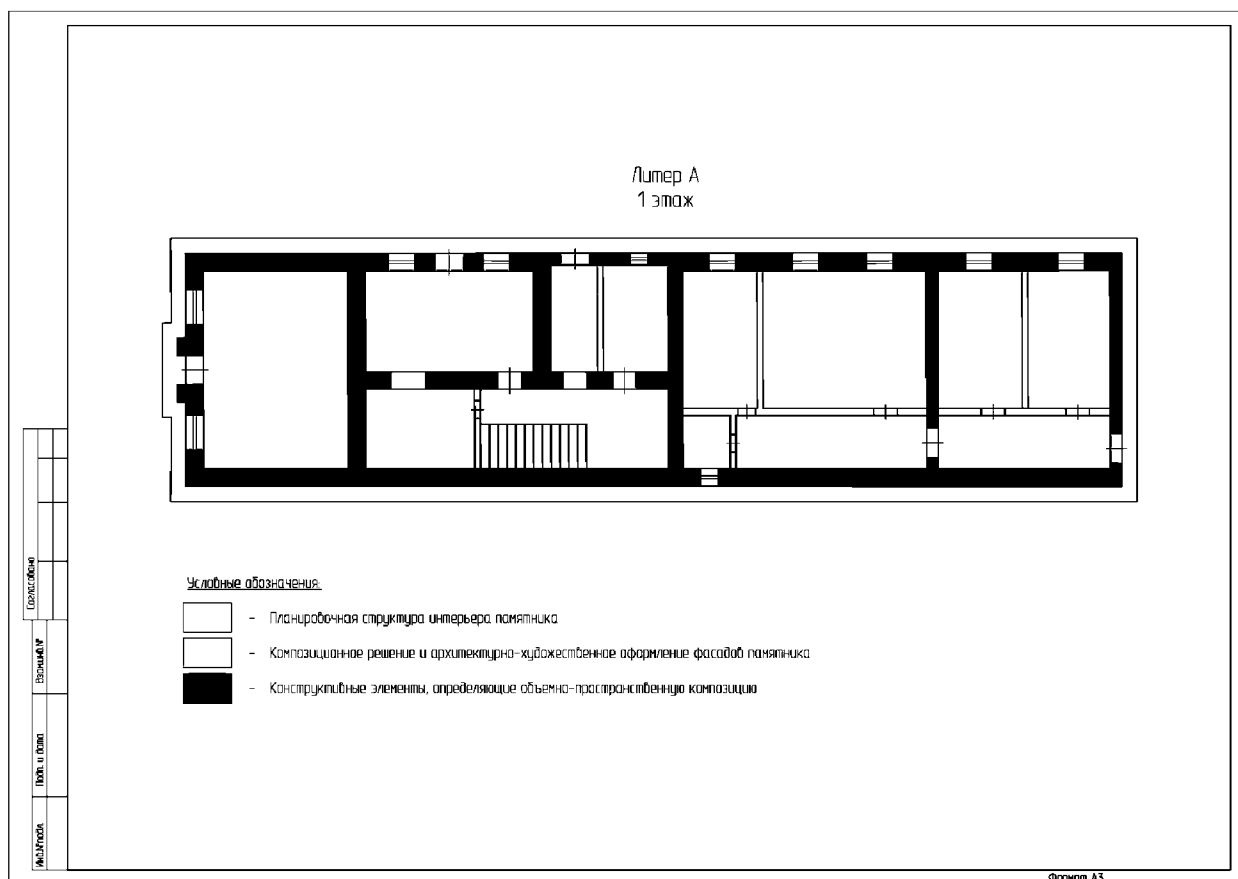


Схема предмета охраны. 2 этаж.

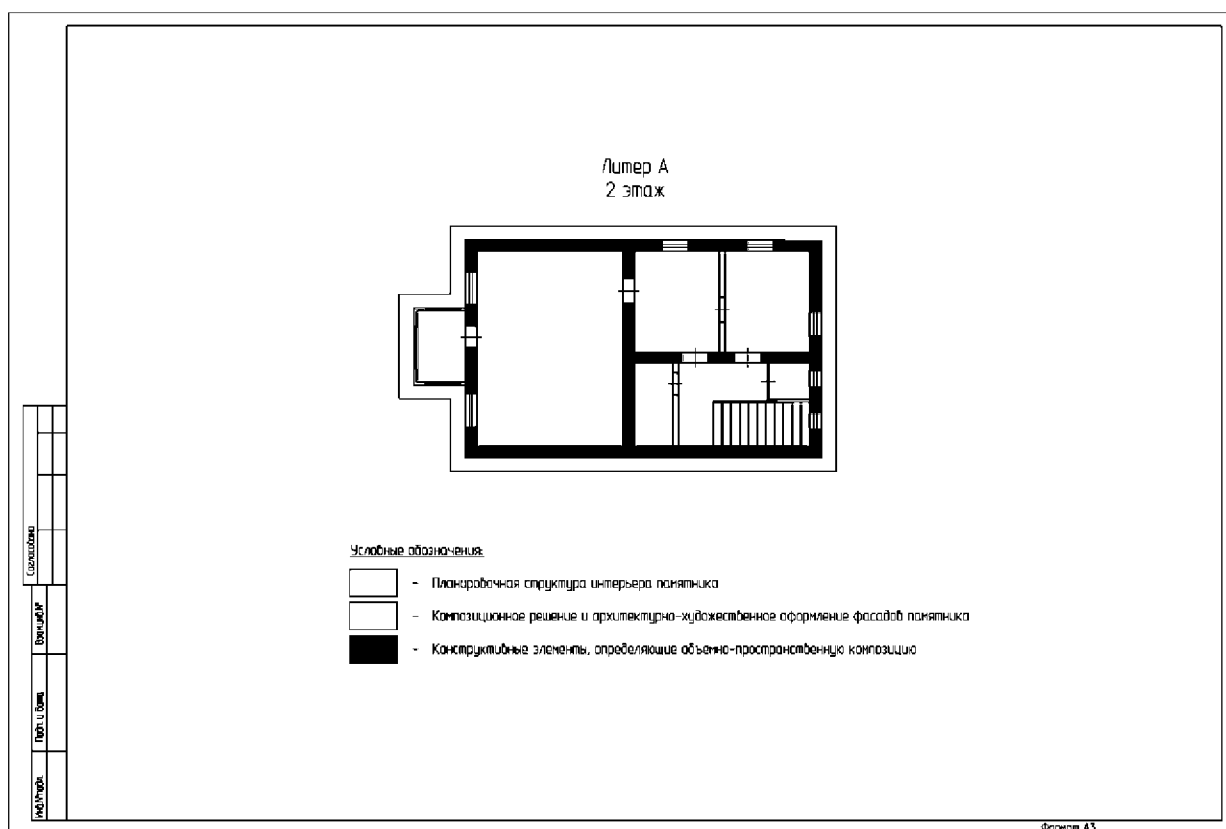


Схема предмета охраны. Главный фасад.

