



**УПРАВЛЕНИЕ СТАВРОПОЛЬСКОГО КРАЯ
ПО СОХРАНЕНИЮ И ГОСУДАРСТВЕННОЙ ОХРАНЕ
ОБЪЕКТОВ КУЛЬТУРНОГО НАСЛЕДИЯ**

П Р И К А З

«20» сентября 2022 г.

№ 1061

г. Ставрополь

Об утверждении предмета охраны объекта культурного наследия регионального значения «Здание механотерапии», 1902 год, расположенного по адресу: Ставропольский край, г. Ессентуки, Лечебный парк

В соответствии с пунктом 10 статьи 33 Федерального закона от 25 июня 2002 г. № 73-ФЗ «Об объектах культурного наследия (памятниках истории и культуры) народов Российской Федерации», пунктами 8, 13, 14, 15 Порядка определения предмета охраны объекта культурного наследия, включенного в единый государственный реестр объектов культурного наследия (памятников истории и культуры) народов Российской Федерации в соответствии со статьей 64 Федерального закона от 25 июня 2002 г. № 73-ФЗ «Об объектах культурного наследия (памятниках истории и культуры) народов Российской Федерации», утвержденного приказом Министерства культуры Российской Федерации от 13 января 2016 г. № 28, по результатам рассмотрения проекта предмета охраны объекта культурного наследия регионального значения «Здание механотерапии», 1902 год, расположенного по адресу: Ставропольский край, г. Ессентуки, Лечебный парк, разработанного обществом с ограниченной ответственностью «Курортное управление» (холдинг) г.Кисловодск, лицензия № МКРФ 19532 от 22 августа 2019 г.,

ПРИКАЗЫВАЮ:

1. Утвердить прилагаемый предмет охраны объекта культурного наследия регионального значения «Здание механотерапии», 1902 год, расположенного по адресу: Ставропольский край, г. Ессентуки, Лечебный парк.

2. Отделу по сохранению, использованию и популяризации объектов культурного наследия обеспечить направление настоящего приказа:

в управление по информационной политике аппарата Правительства Ставропольского края для его официального опубликования на www.pravo.stavregion.ru;

в Главное управление Министерства юстиции Российской Федерации по Ставропольскому краю для включения в федеральный регистр нормативных правовых актов субъектов Российской Федерации;

в прокуратуру Ставропольского края.

3. Отделу археологии, государственного учета объектов культурного наследия и архива обеспечить внесение сведений в общедоступную автоматизированную информационную систему ведения Единого государственного реестра объектов культурного наследия (памятников истории и культуры) народов Российской Федерации.

4. Контроль за исполнением приказа возложить на заместителя начальника управления Д.Г.Кусмачёва.

5. Настоящий приказ вступает в силу на следующий день после дня его официального опубликования.

Начальник управления



А.В.Конева

УТВЕРЖДЕН

приказом управления
Ставропольского края по
сохранению и государственной
охране объектов культурного
наследия

от «20» сентября 2022 г. № 1061

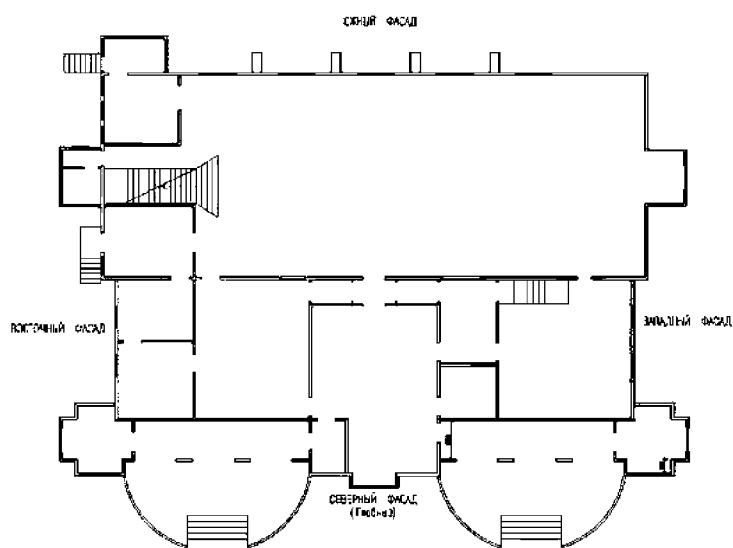
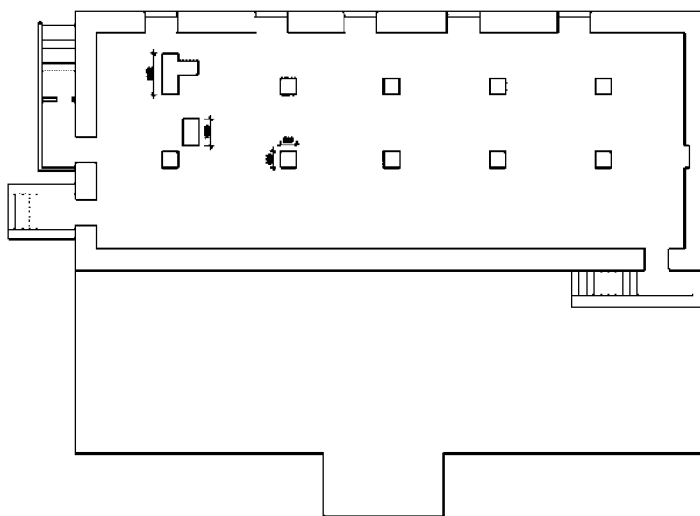
ПРЕДМЕТ ОХРАНЫ

объекта культурного наследия регионального значения «Здание механотерапии», 1902 год, расположенного по адресу: Ставропольский край, г. Ессентуки, Лечебный парк

Предметом охраны объекта культурного наследия регионального значения «Здание механотерапии», 1902 год, расположенного по адресу: Ставропольский край, г. Ессентуки, Лечебный парк (далее – памятник), являются следующие его составляющие:

| п/п | Наименование предмета охраны и (или) описание. | Графические или фотографические изображения предмета охраны. |
|-----|---|--|
| 1 | 2 | 3 |
| 1. | Местоположение памятника на исторически отведенной территории в планировочной структуре Лечебного парка - вдоль главной прогулочной аллеи парка, с незначительным отступом лицевого фасада для благоустройства центрального входа в здание. Сектора и видовые раскрытия фасадов с прогулочных алей парка вблизи памятника; |  |

2. Объемно-пространственное решение - объемы, конфигурация и габариты памятника, прямоугольного в плане, одноэтажного с подвалом, состоящего из двух сопряженных, прямоугольных разновысоких объемов (северного высотой по карнизу 5,3 м и южного высотой по карнизу 7,6 м) с габаритами в плане северного 7,2х24,5 и южного 10,3х25,8; с двумя угловыми ризалитами-башнями и центральным ризалитом-башней главного входа со стороны лицевого северного фасада и открытыми террасами между ними; с выступающими ризалитами западного и восточного фасадов;



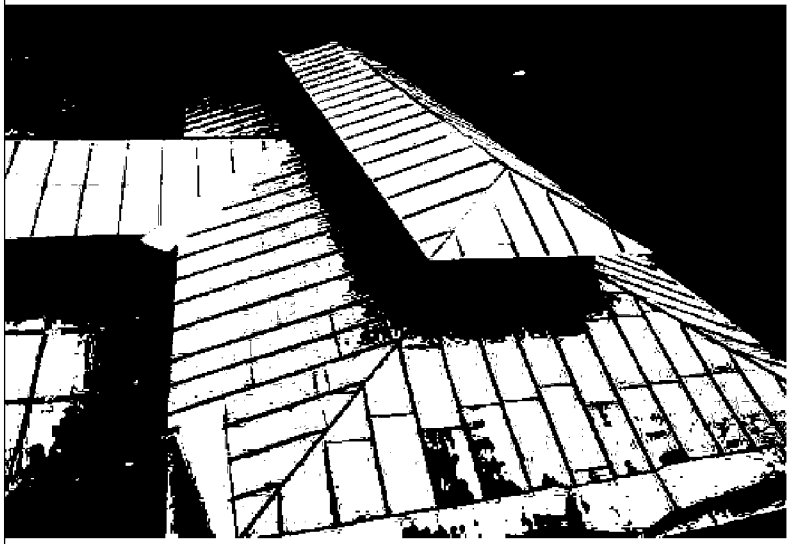


Северный лицевой фасад

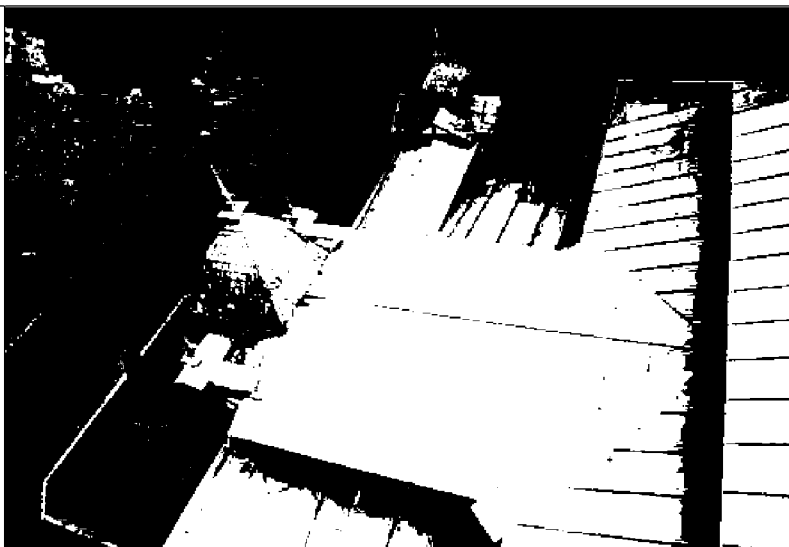


Западный фасад



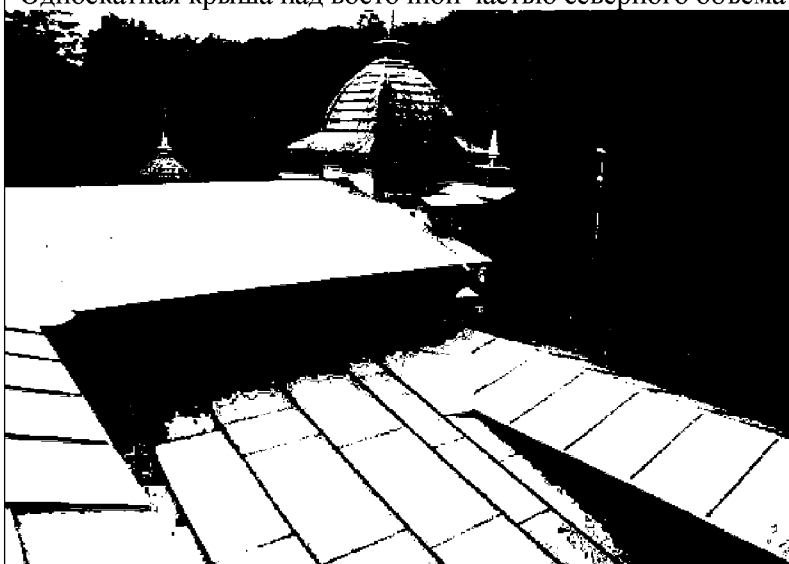
| | | |
|-----------|--|--|
| | | <p style="text-align: center;">Южный фасад</p>  |
| | | <p style="text-align: center;">Восточный фасад</p>  |
| <p>3.</p> | <p>Конфигурация, габариты, высотные отметки, материал кровли (гладкий металл) четырехскатной крыши со световым фонарем над южным объемом с главным гимнастическим залом;</p> |  |

Конфигурация, габариты, высотные отметки, материал кровли (гладкий металл) двухскатная крыши от центрального входного ризалита лицевого фасада над вестибюлем северного объема под 90 градусов по отношению к четырехскатной южного объема;



Односкатная крыша над восточной частью северного объема

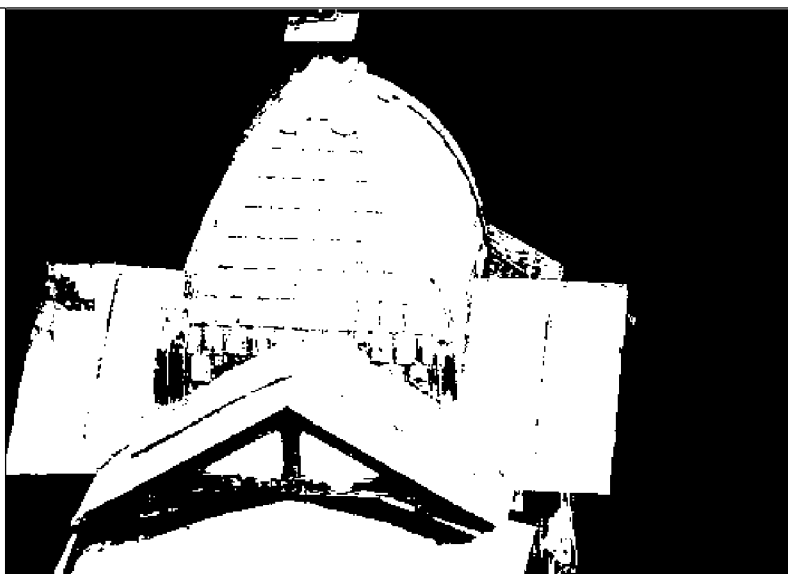
Конфигурация, габариты, высотные отметки, материал кровли (гладкий металл) односкатной крыши над восточной и западной частями северного объема;



Односкатная крыша над западной частью северного объема



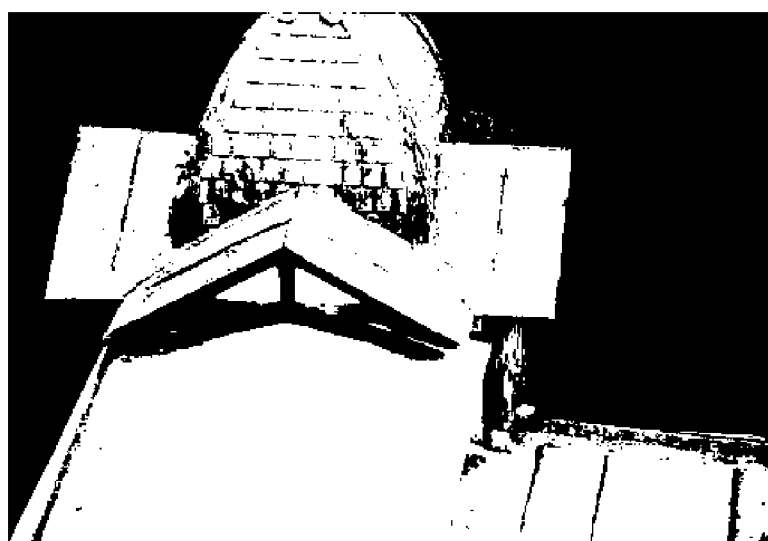
Конфигурация, габариты, высотные отметки, материал кровли и материал покрытия купольных завершений башен с деревянным шпилем (металлочерепица – имитация черепицы в кровельном металле и гладкий металл) крестовой крыши с купольным четырехскатным завершением угловых башен-ризалитов северного объема, с дополнительными скатами над выступающими треугольными фронтонами по четырем граням;



Конфигурация, габариты, высотные отметки, материал кровли материал покрытия купольных завершений башен с деревянным шпилем (металлочерепица – имитация черепицы в кровельном металле и гладкий металл) крестовой крыши с купольным четырехскатным завершением центральной башни-ризалита северного объема, с дополнительными скатами по четырем граням;



Конфигурация, габариты, высотные отметки, материал кровли (гладкий металл)
Двухскатной крыши между угловыми и центральной башнями ризалитов северного объема;

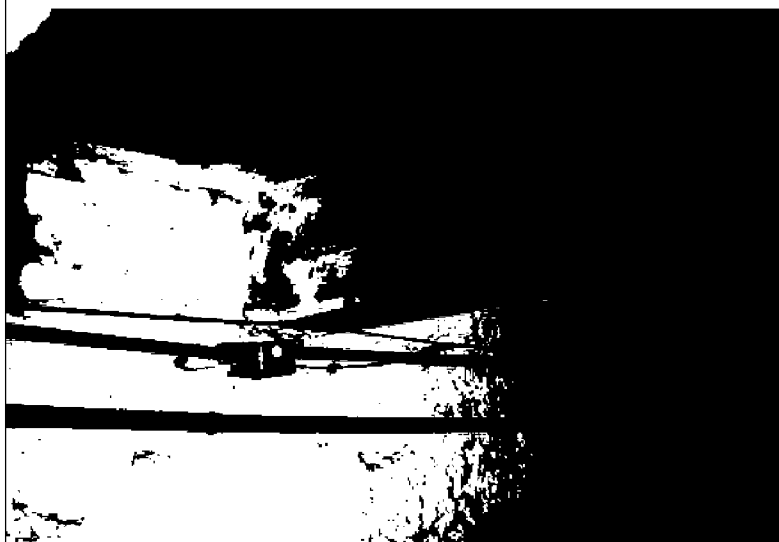


Конфигурация, габариты, высотные отметки, материал кровли (гладкий металл) двухскатной крыши над выступающим треугольным парапетом ризалитов восточного и западного фасадов.

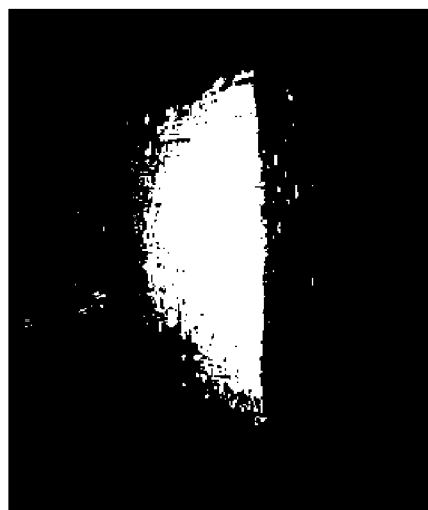


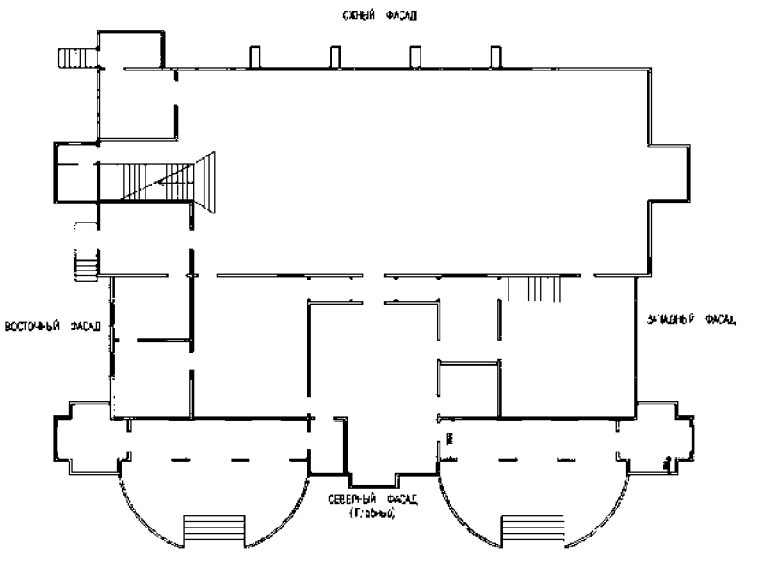
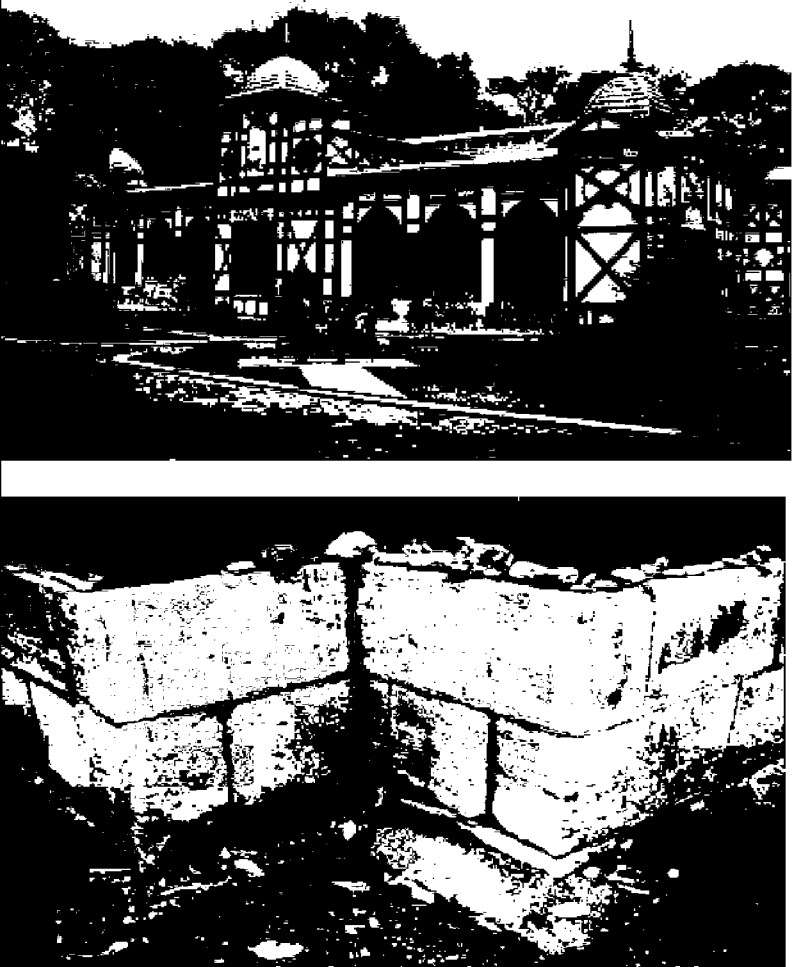
4. Конструктивная система здания:

местоположение, материал (бутовые, ленточные) фундаментов;



Местоположение, материал (кирпич керамический старого образца) кирпичных столбиков южного объема подвала;

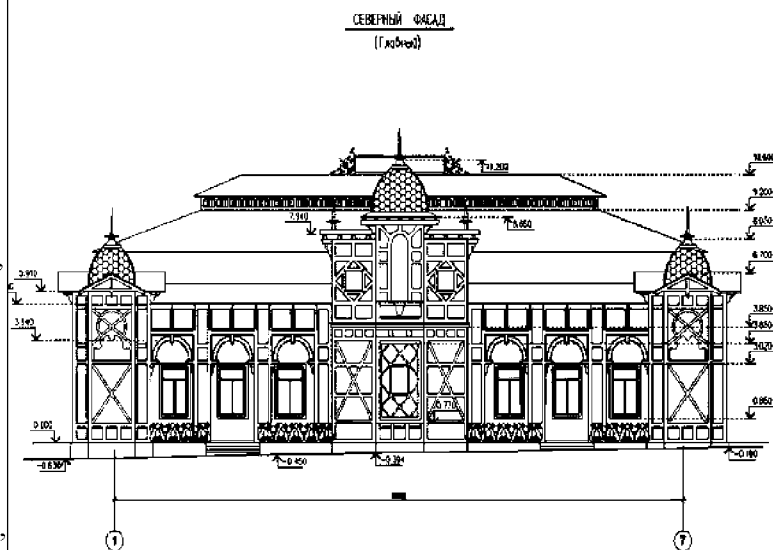


| | | |
|-----------|--|--|
| <p>5.</p> | <p>Объемно-планировочное решение здания - планировка в габаритах наружного каркаса здания, с двумя угловыми ризалитами-башнями и центральным ризалитом-башней главного входа со стороны лицевого северного фасада, входная группа с двумя каменными лестницами и открытыми террасами между ними с металлическими ограждениями, с выступающими ризалитами западного и восточного фасадов, а так же двух наружных входных лестниц восточного фасада.</p> |  |
| <p>6.</p> | <p>Архитектурно-художественное решение фасадов: стилистическое решение здания в формах романтической средневековой фахверковой архитектуры, с элементами модерна;</p> <p>местоположение, материал (блоки из местного машукского травертина, бучардовая обработка), выступающая полочка цоколя по периметру здания;</p> |  |

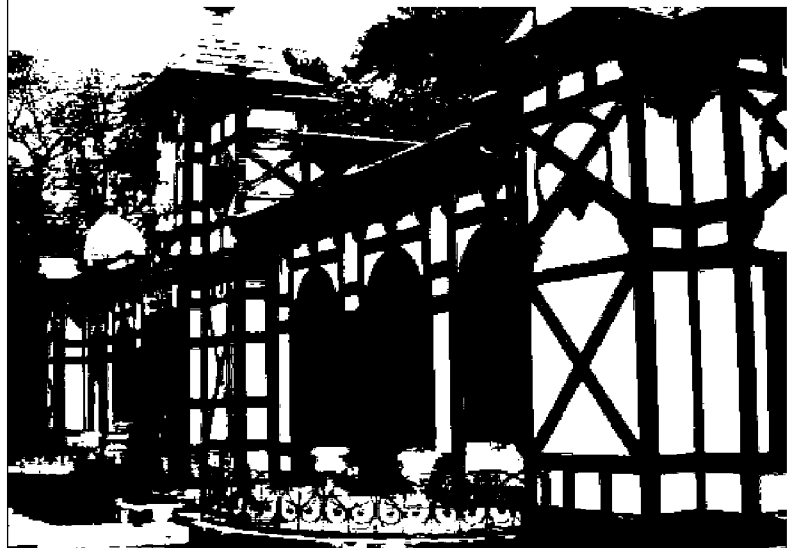
местоположение, габариты, материал каркаса (дерево сосновых пород) фасадного фахверка - наружные стойки каркаса сечением 120x120 мм и внутренние стойки каркаса сечением 150x160 мм; главные и обвязочные балки наружного каркаса сечением 130x130 мм и внутренние балки каркаса сечением 170x170 мм; Вертикальные крестовые связи наружного каркаса сечением 120x120 мм; Подкосы с кронштейнами под углом 45 градусов от внутренних стоек каркаса к главным балкам сечением 150x170 мм.

Материал заполнения (полнотелый красный кирпич); фактура элементов фахверкового каркаса (гладкая, окраска);

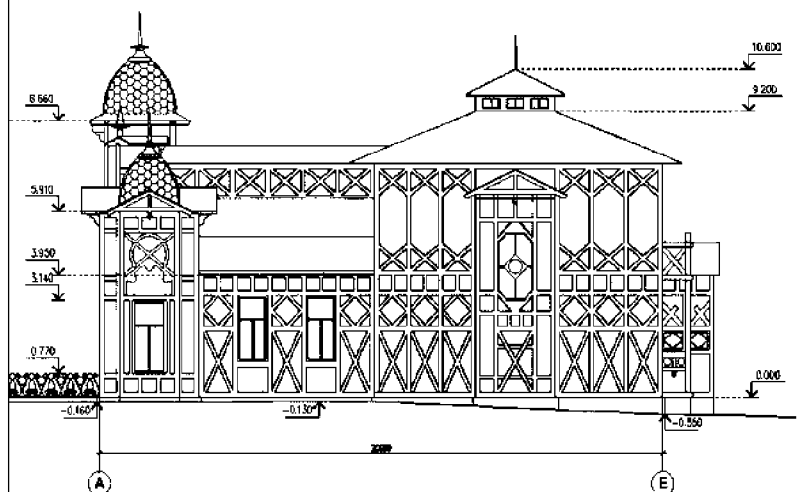
Северный фасад - габариты фасадной стены, включая угловые и центральный ризалиты и открытую террасу между ними с арочными проемами, образованные комбинацией элементов фахверковой конструкции, входная группа с двумя каменными лестницами и металлическими ограждениями; историческая конфигурация, местоположение и габариты оконных и дверных проемов (пять прямоугольных оконных и четыре дверных проемов); исторический рисунок, цвет (коричневый, желтый) и материал оконных и дверных заполнений



(дерево);
историческая конфигурация
арочных проемов террас -
материал (дерево);



Западный фасад -
габариты фасадной стены,
включая западную грань
угловой башни-ризалита и
выступающий из плоскости
южной части
гимнастического зала
ризалит с вынесенным
треугольным парапетом,
образованные комбинацией
элементов фахверковой
конструкции с кирпичным
заполнением и частично

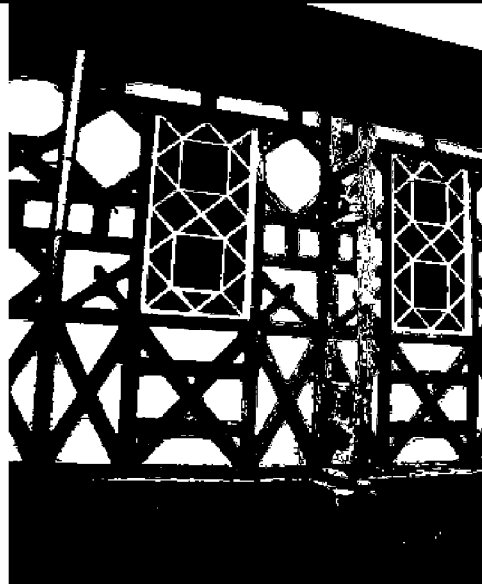


деревянным заполнением;
историческая конфигурация,
местоположение и габариты
четырех оконных проемов
(прямоугольные проемы
фасада и шестигранный
оконный проем ризалита);
-исторический рисунок,
цвет (коричневый, желтый)
и материал оконных
заполнений (дерево);
-историческая композиция и
архитектурный декор;



Южный фасад -

- габариты фасадной стены,
образованные комбинацией
элементов фахверковой
конструкции с кирпичным
заполнением;
вынесенные из плоскости
фасадной стены под углом
90 градусов фахверковые
конструкции в виде
разгрузочных
«контрфорсов» без
заполнения;
историческая конфигурация,
местоположение и габариты
пяти оконных проемов
(прямоугольные оконные
проемы с художественной
расстекловкой);
-исторический рисунок,
цвет (архитектурно-
исторический коричневый,
желтый) и материал
оконных заполнений
(дерево);
-историческая композиция и
архитектурный декор:
Композиция регулярная в 5
световых осей с поздней
пристройкой небольшого
объема в восточной угловой
части южного фасада в



соответствующей стилистике;



Восточный фасад - габариты фасадной стены, включая восточную грань угловой башни-ризалита и выступающий из плоскости восточного фасада гимнастического зала ризалит с вынесенным треугольным парапетом, образованные комбинацией элементов фахверковой конструкции с кирпичным заполнением; -историческая конфигурация, местоположение и габариты четырех оконных проемов (прямоугольные оконные проемы фасада, четырехгранный в виде ромба и шестигранный оконный проем ризалита) и двух дверных проемов; -исторический рисунок, цвет (архитектурно-исторический коричневый, желтый) и материал оконных заполнений (дерево); историческая композиция и архитектурный декор: Композиция не регулярная в 5 световых осях с поздней пристройкой в юго-восточной угловой части;



МЕСТОПОЛОЖЕНИЕ ДВУХ
ВХОДНЫХ ЛЕСТНИЦ

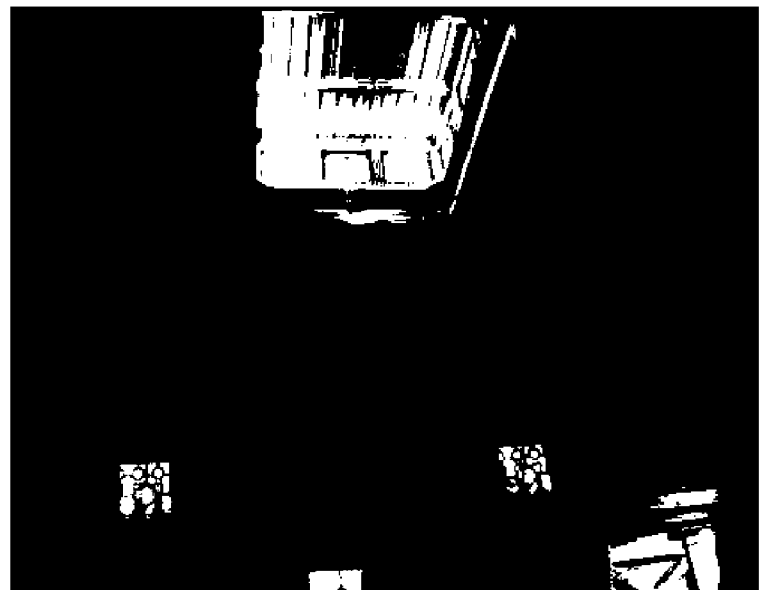


7. **Декоративно-художественное оформление интерьеров:**
- помещение центрального вестибюля северного объема с главным входом – историческая система потолочных кессонов, образованная комбинацией элементов внутренней фахверковой конструкции с деревянным заполнением;
- историческая конфигурация, местоположение и габариты витражного заполнения



парадного входа из вестибюля в гимнастический зал с аппаратами (форма прямоугольная, с художественной расстекловкой дверного проема, боковых и верхних фрамуг); материал (дерево);
- историческая деревянная декоративная и функциональная (в качестве обвязки внутреннего фахверкового каркаса) панель вестибюля, образованная из регулярных, парных по вертикали филенок, с завершением в виде карниза сложного профиля; исторический рисунок, материал (дерево);
- историческое деревянное дверное заполнение проема из вестибюля в кабинет; двухстворчатое с притвором и сохранившимися скобяными изделиями (дверные ручки); полотна оформлены по вертикали нерегулярными филенками с профильным обрамлением; исторический рисунок, и материал (дерево);

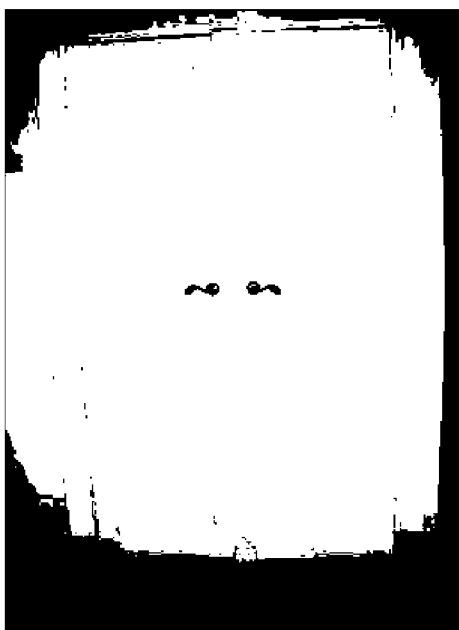
-двухсветный зал с антресолю в восточной части, а также вальмовая крыша на мощных кронштейнах со световым фонарем.



-историческая деревянная декоративная и функциональная перегородка вестибюля с остекленными верхними фрамугами и витражной расстекловкой;

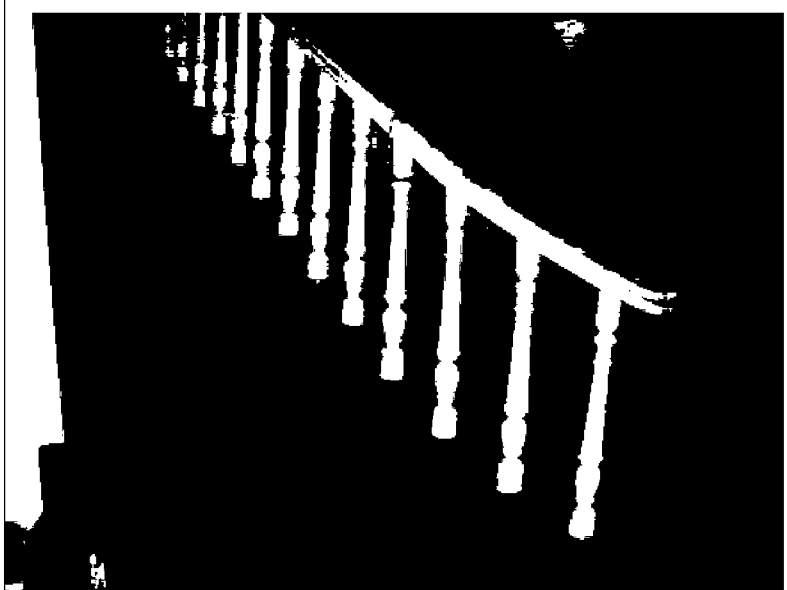


историческое деревянное дверное заполнение проема из комнаты отдыха в гимнастический зал, двухстворчатое, дверные полотна в три филенки по вертикали



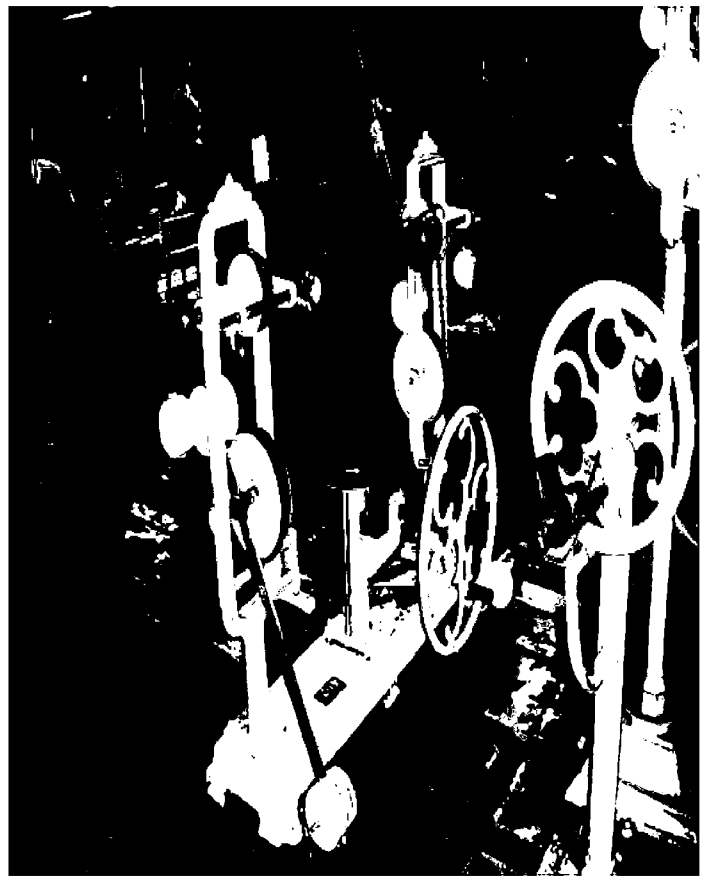
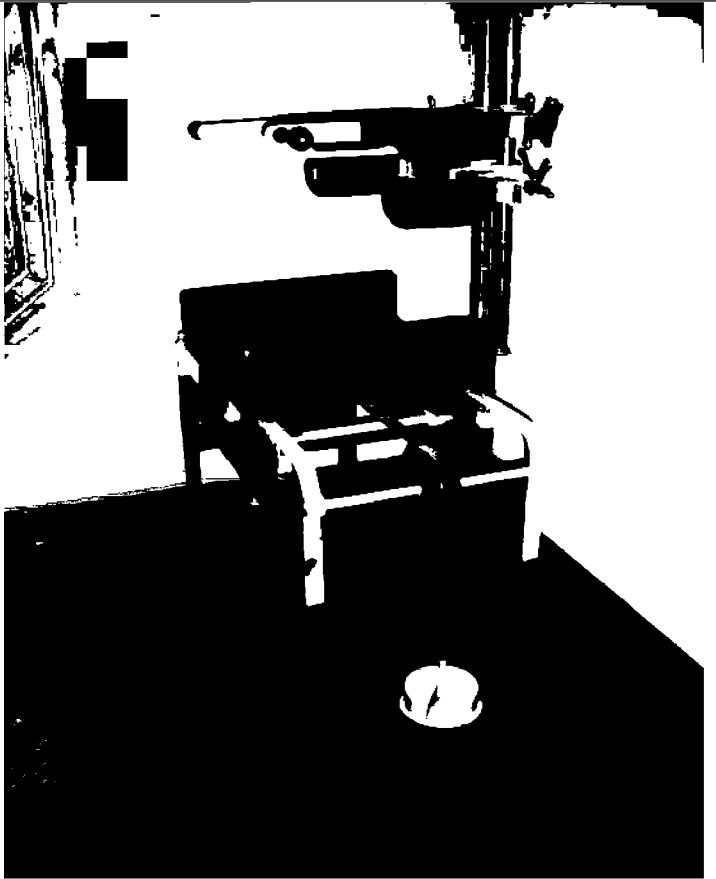
Местоположение, габариты, конфигурация (двухмаршевая), конструкция (сборная; по деревянным опорным балкам) деревянная внутренняя лестница с антресолью внутреннего каркаса.

Лестничные и антресольные площадки; материал площадок (дерево); материал ступеней, лестничных и антресольных площадок (дерево с паркетным покрытием); ограждение - деревянные балясины с деревянным поручнем; деревянное ограждение антресоли в виде ряда плоских резных балясин.



8. Сохранившееся историческое оборудование гимнастического зала согласно списку - всего 53 аппарата





АППАРАТЫ МЕХАНОТЕРАПИИ

| № п/п | Наименование | Применение | Продолжительность упражнений |
|--|---------------|--|---------------------------------|
| Аппараты активных движений или вращений конечностей | | | |
| 1. | Аппарат А1 | При заболеваниях локтевого сустава: сгибание и разгибание сустава | 2 минуты |
| 2. | Аппарат А2 | При заболеваниях локтевого сустава: сгибание в разгибание сустава | 2 минуты |
| 3. | Аппарат А3 | При заболеваниях кисти: Пронация и супинация кисти | 2 минуты |
| 4. | Аппарат А4 | При заболеваниях плечевого сустава: Вращение и отведение локтевой в сторону руки | 2 минуты |
| 5. | Аппарат А5 | При заболеваниях плечевого сустава: отведение и приведение кисти | 2 минуты |
| 6. | Аппарат А7 | При заболеваниях плечевого сустава: сгибание и разгибание вытянутой руки | 2 минуты |
| 7. | Аппарат А8 | При заболеваниях плечевого сустава: сгибание и разгибание вытянутой руки | 2 минуты |
| 8. | Аппарат А10 | При заболеваниях плечевого сустава: сгибание локтевого сустава с вращением руки | 2 минуты |
| 9. | Аппарат А11 | При заболеваниях плечевых суставов: вытянутую руку вверх | 2 минуты |
| 10. | Аппарат А12 | При заболеваниях плечевых суставов: кручение движения шара | 2 минуты |
| 11. | Аппарат А13 | При заболеваниях лучезапястного сустава: вращение и амплитуда кисти | 2 минуты |
| 12. | Аппарат А14 | При заболеваниях пальцев руки: сгибание и разгибание пальцев руки | 2 минуты |
| 13. | Аппарат Z-1 | При заболеваниях локтевых суставов: Активное сгибание и разгибание локтевых суставов | 1 минуты |
| 14. | Аппарат Z-4 | При заболеваниях локтевых суставов: Активное сгибание и разгибание локтевых суставов | 1 минуты |
| Аппараты для активных движений пальцев конечностей | | | |
| 15. | Аппарат В1-В2 | сгибание и разгибание локтевых суставов | 2 минуты |
| 16. | Аппарат В6 | сгибание и разгибание плечевых суставов | 2 минуты |
| 17. | Аппарат В7-В8 | Для гиперобращенных суставов: разгибание и приведение локтевой гол | 2 минуты |

| | | | | |
|-----|--------------|--------------|--------------|-------------|
| 18. | Антипорт B9 | Антипорт B9 | Антипорт B9 | 1 полугодие |
| 19. | Антипорт B9 | Антипорт B9 | Антипорт B9 | 1 полугодие |
| 20. | Антипорт B10 | Антипорт B10 | Антипорт B10 | 2 полугодие |
| 21. | Антипорт B11 | Антипорт B11 | Антипорт B11 | 1 полугодие |
| 22. | Антипорт B12 | Антипорт B12 | Антипорт B12 | 1 полугодие |
| 23. | Антипорт B13 | Антипорт B13 | Антипорт B13 | 1 полугодие |
| 24. | Антипорт B14 | Антипорт B14 | Антипорт B14 | 1 полугодие |
| 25. | Антипорт B15 | Антипорт B15 | Антипорт B15 | 1 полугодие |
| 26. | Антипорт B16 | Антипорт B16 | Антипорт B16 | 1 полугодие |
| 27. | Антипорт B17 | Антипорт B17 | Антипорт B17 | 1 полугодие |
| 28. | Антипорт B18 | Антипорт B18 | Антипорт B18 | 1 полугодие |
| 29. | Антипорт B19 | Антипорт B19 | Антипорт B19 | 1 полугодие |
| 30. | Антипорт B20 | Антипорт B20 | Антипорт B20 | 1 полугодие |
| 31. | Антипорт B21 | Антипорт B21 | Антипорт B21 | 1 полугодие |
| 32. | Антипорт B22 | Антипорт B22 | Антипорт B22 | 1 полугодие |
| 33. | Антипорт B23 | Антипорт B23 | Антипорт B23 | 1 полугодие |
| 34. | Антипорт B24 | Антипорт B24 | Антипорт B24 | 1 полугодие |
| 35. | Антипорт B25 | Антипорт B25 | Антипорт B25 | 1 полугодие |
| 36. | Антипорт B26 | Антипорт B26 | Антипорт B26 | 1 полугодие |
| 37. | Антипорт B27 | Антипорт B27 | Антипорт B27 | 1 полугодие |
| 38. | Антипорт B28 | Антипорт B28 | Антипорт B28 | 1 полугодие |
| 39. | Антипорт B29 | Антипорт B29 | Антипорт B29 | 1 полугодие |
| 40. | Антипорт B30 | Антипорт B30 | Антипорт B30 | 1 полугодие |
| 41. | Антипорт B31 | Антипорт B31 | Антипорт B31 | 1 полугодие |
| 42. | Антипорт B32 | Антипорт B32 | Антипорт B32 | 1 полугодие |
| 43. | Антипорт B33 | Антипорт B33 | Антипорт B33 | 1 полугодие |
| 44. | Антипорт B34 | Антипорт B34 | Антипорт B34 | 1 полугодие |
| 45. | Антипорт B35 | Антипорт B35 | Антипорт B35 | 1 полугодие |
| 46. | Антипорт B36 | Антипорт B36 | Антипорт B36 | 1 полугодие |
| 47. | Антипорт B37 | Антипорт B37 | Антипорт B37 | 1 полугодие |
| 48. | Антипорт B38 | Антипорт B38 | Антипорт B38 | 1 полугодие |

- 49. Антипорт B39
- 50. Антипорт B40
- 51. Антипорт B41
- 52. Антипорт B42
- 53. Антипорт B43

Сметы составлены на основании данных, полученных от Заказчика. Ответственный: Е.А. Дроздова

