



**УПРАВЛЕНИЕ СТАВРОПОЛЬСКОГО КРАЯ
ПО СОХРАНЕНИЮ И ГОСУДАРСТВЕННОЙ ОХРАНЕ
ОБЪЕКТОВ КУЛЬТУРНОГО НАСЛЕДИЯ**

П Р И К А З

«26» сентября 2022 г.

№ 1103

г. Ставрополь

Об утверждении предмета охраны объекта культурного наследия регионального значения «Шереметьевский барак», 1896 год, входящего в «Ансамбль колонии Красного креста», расположенного по адресу: Ставропольский край, г. Пятигорск, ул. Пирогова, 22 (литер В)

В соответствии с пунктом 10 статьи 33 Федерального закона от 25 июня 2002 г. № 73-ФЗ «Об объектах культурного наследия (памятниках истории и культуры) народов Российской Федерации», пунктами 8, 13, 14, 15 Порядка определения предмета охраны объекта культурного наследия, включенного в единый государственный реестр объектов культурного наследия (памятников истории и культуры) народов Российской Федерации в соответствии со статьей 64 Федерального закона от 25 июня 2002 г. № 73-ФЗ «Об объектах культурного наследия (памятниках истории и культуры) народов Российской Федерации», утвержденного приказом Министерства культуры Российской Федерации от 13 января 2016 г. № 28, по результатам рассмотрения проекта предмета охраны объекта культурного наследия регионального значения «Шереметьевский барак», 1896 год, входящего в «Ансамбль колонии Красного креста», расположенного по адресу: Ставропольский край, г. Пятигорск, ул. Пирогова, 22 (литер В), разработанного ООО НПП «Урал» (г. Челябинск)

ПРИКАЗЫВАЮ:

1. Утвердить прилагаемый предмет охраны объекта культурного наследия регионального значения «Шереметьевский барак», 1896 год, входящего в «Ансамбль колонии Красного креста», расположенного по адресу: Ставропольский край, г. Пятигорск, ул. Пирогова, 22 (литер В).

2. Отделу по сохранению, использованию и популяризации объектов культурного наследия обеспечить направление настоящего приказа:

в управление по информационной политике аппарата Правительства Ставропольского края для его официального опубликования на www.pravo.stavregion.ru;

в Главное управление Министерства юстиции Российской Федерации по Ставропольскому краю для включения в федеральный регистр нормативных правовых актов субъектов Российской Федерации;

в прокуратуру Ставропольского края.

3. Отделу археологии, государственного учета объектов культурного наследия и архива обеспечить внесение сведений в общедоступную автоматизированную информационную систему ведения Единого государственного реестра объектов культурного наследия (памятников истории и культуры) народов Российской Федерации.

4. Контроль за исполнением приказа возложить на заместителя начальника управления Д.Г. Кусмачева.

5. Настоящий приказ вступает в силу на следующий день после дня его официального опубликования.

Начальник управления



А.В. Конева

УТВЕРЖДЕН

приказом управления
Ставропольского края по
сохранению и государственной
охране объектов культурного
наследия

от «26» сентября 2022 г. № 1103

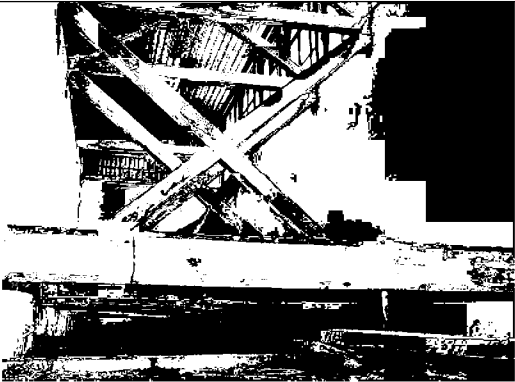

ПРЕДМЕТ ОХРАНЫ

объекта культурного наследия регионального значения «Шереметьевский барак», 1896 год, входящего в «Ансамбль колонии Красного креста», расположенного по адресу: Ставропольский край, г. Пятигорск, ул. Пирогова, 22 (литер В)

Предметом охраны объекта культурного наследия регионального значения «Шереметьевский барак», 1896 год, входящего в «Ансамбль колонии Красного креста», расположенного по адресу: Ставропольский край, г. Пятигорск, ул. Пирогова, 22 (литер В), являются следующие его составляющие:

№ п.п	Наименование и описание предмета охраны	Фотофиксация предмета охраны
Общие характеристики		
1	Объемно-пространственная композиция – многоугольное, одноэтажное, усложненное ризалитом здание, с подвалом и чердаком. Парадный вход с западного фасада.	
2 Градостроительные характеристики:		
2.1	<p>Местоположение памятника в квартале улиц Пушкинская, Кузнечная, Пирогова, просп. Калинина.</p> <p>Композиционная значимость: Является неотъемлемой частью совокупности исторических зданий больничных корпусов в составе ансамбля колонии Красного Креста г. Пятигорск.</p>	 <p>The map shows a street grid in Pятигорск. A dashed rectangle highlights the area of interest, bounded by ul. Pirogova (bottom), ul. Pushkinskaya (top), and Prospekt Kalinina (left and right). Key landmarks within the area include: 'Роддом' (Nursing Home), 'Онкодиспансер' (Oncodispensary), 'Хирургический корпус №1' (Surgical Corps No. 1), 'Хирургический корпус №2' (Surgical Corps No. 2), 'Церковь Луки Евангелиста' (Church of Luke the Evangelist), and 'Станция скорой помощи' (Ambulance Station). Other nearby streets shown include ul. Pirogova, ul. Pushkinskaya, and Prospekt Kalinina. Landmarks like 'Сытый слон' (Fat Elephant) and 'Мир Здоровья' (World of Health) are also visible.</p>

<p>2.2</p>	<p>Видовые раскрытия памятника вдоль просп. Калинина, по территории объекта культурного наследия.</p>	
<p>3</p>	<p>Архитектурные и конструктивные характеристики:</p>	
<p>3.1</p>	<p>Объёмно-пространственные параметры строения:</p> <ul style="list-style-type: none"> -параметры исторического строения начала XX века; -сложная форма здания в плане; - подлинные наружные и внутренние несущие стены; -материал стен –кирпич; -местоположение оконных и дверных проемов в наружных стенах. <p>Характер покрытия, геометрия крыши – двускатная, с высокой световой стекольной надстройкой над основным объемом. Деревянная стропильная система</p>	

		
3.2	<p>Композиционное и архитектурно-художественное оформление фасадов выполнено в кирпичном стиле.</p> <p>Сочетает приемы вертикального и горизонтального членения, эффект достигается применением полочек, вытянутыми оконными проемами, контрфорсами. Фасады здания симметричные.</p> <p>Фасадные плоскости разбиты на равное количество световых осей: северный на 10, восточный на 2, южный на 10, западный на 4.</p>	
3.3	<p>Виды отделки фасадной поверхности:</p> <p>-Покраска по лицевому кирпичу.</p>	
3.4	<p>Архитектурно-художественное оформление фасадов:</p> <ul style="list-style-type: none"> -широкие пояски вдоль всех плоскостей фасадов. -Деревянные консоли карниза. -Отделка фасадов контрфорсами на отступе и угловыми контрфорсами. -Крупный зубчатый орнамент, выложенный кирпичом фронтонов основного объема. -Декор фриза здания, повторяющимся между оконными проемами полочками с профилированными свесами. 	

3.5

Вид, размер, местоположение, форма, оформление оконных и дверных проемов:

-Прямоугольные оконные проемы с лучковой перемычкой во всем объеме здания

-Вытянутые прямоугольные оконные проемы со стороны западного фасада.

-Круглое чердачное окно со стороны восточного фасада.

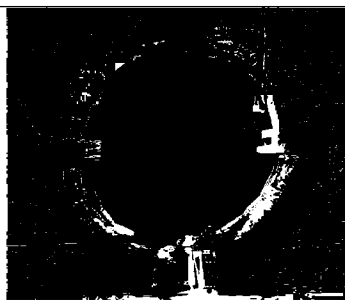
-Квадратные и горизонтально вытянутые оконные проемы подвального этажа.


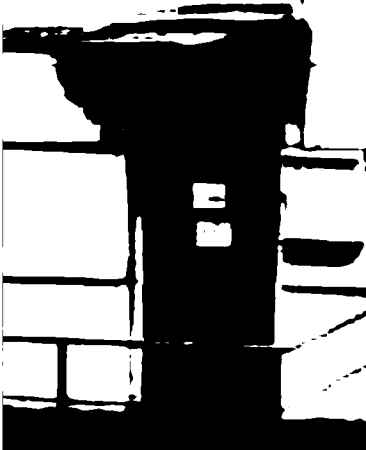

-Клиновидная кирпичная подгонка с замковым камнем.

-Отделка круглого проема профилированным наличником и замковыми камнями с каждой из сторон.

-Пустая прямоугольная ниша подоконной части проемов.

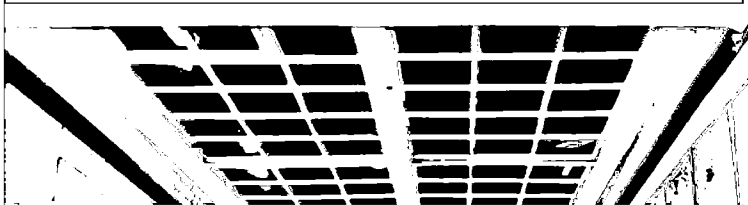
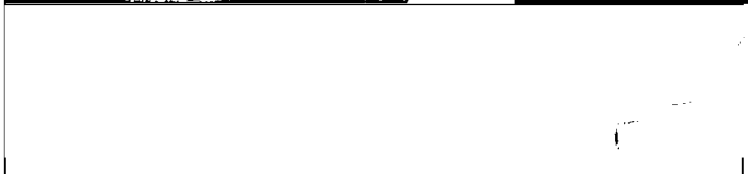
-Остекление световой надстройки основного объема с деревянным заполнением.



	<p>-Лучковый проем под дверное парадной группы.</p> <p>дверной распашное полотно входной</p>		
3.6	<p>Вид лестниц, ограждение:</p> <p>-Двухмаршевая прямая лестница с металлическим сварным ограждением и деревянными перилами.</p> <p>-Одномаршевая прямая каменная лестница в подвал</p>		
4	<p>Архитектурно-художественное оформление интерьеров</p>		

4.1 Связи помещений по коридорному принципу

- Арочные и лучковые проемы помещений
- Высокие прямоугольные дверные проемы с фрамугой, под распашные полотна в помещения корпуса.
- Скругленные углы при потолке
- Остекленный потолок с выходом к остекленной надстройке основного объема.



Примечание: предмет охраны может быть уточнен при проведении обязательных комплексных научных исследований во время ремонтно-реставрационных работ.