



**УПРАВЛЕНИЕ СТАВРОПОЛЬСКОГО КРАЯ  
ПО СОХРАНЕНИЮ И ГОСУДАРСТВЕННОЙ ОХРАНЕ  
ОБЪЕКТОВ КУЛЬТУРНОГО НАСЛЕДИЯ**

**П Р И К А З**

«29» сентября 2022 г.

№ 1132

г. Ставрополь

О включении выявленного объекта культурного наследия «Дом врача Скловцовского» (Ставропольский край, г. Кисловодск, ул. Красноармейская, 3, лит. Б) в единый государственный реестр объектов культурного наследия (памятников истории и культуры) народов Российской Федерации в качестве объекта культурного наследия регионального значения, об утверждении границ его территории, требований к осуществлению деятельности в границе территории и предмета охраны

В соответствии со статьями 3<sup>1</sup> и 18 Федерального закона от 25 июня 2002 г. № 73-ФЗ «Об объектах культурного наследия (памятниках истории и культуры) народов Российской Федерации», статьей 6 Закона Ставропольского края от 16 марта 2006 г. № 14-кз «Об объектах культурного наследия (памятниках истории и культуры) народов Российской Федерации в Ставропольском крае», пунктом 4 Порядка принятия решения о включении объекта культурного наследия регионального значения или объекта культурного наследия местного (муниципального) значения в единый государственный реестр объектов культурного наследия (памятников истории и культуры) народов Российской Федерации, утвержденного постановлением Правительства Ставропольского края от 04 августа 2015 г. № 337-п, на основании положительного заключения государственной историко-культурной экспертизы выявленного объекта культурного наследия «Дом врача Скловцовского» (Ставропольский край, г. Кисловодск, ул. Красноармейская, 3, лит. Б) в целях обоснования целесообразности включения в единый государственный реестр объектов культурного наследия (памятников истории и культуры) народов Российской Федерации от 30 августа 2022 г.

**ПРИКАЗЫВАЮ:**

1. Включить выявленный объект культурного наследия в единый государственный реестр объектов культурного наследия (памятников истории и культуры) народов Российской Федерации (далее – реестр) в качестве объекта культурного наследия регионального значения

«Дом врача П.И. Скотовского, архитектор А.Н. Клепенин», 1901 г., Ставропольский край, город-курорт Кисловодск, ул. Красноармейская, д. 3, вид: памятник (далее – объект культурного наследия).

2. Утвердить прилагаемые:  
границы территории объекта культурного наследия;  
требования к осуществлению деятельности в границах территории объекта культурного наследия;  
предмет охраны объекта культурного наследия.

3. Отделу по сохранению, использованию и популяризации объектов культурного наследия подготовить и представить на утверждение:  
охранное обязательство собственника или иного законного владельца в срок, не превышающий тридцать календарных дней, со дня его включения реестр.

4. Отделу археологии, государственного учета объектов культурного наследия и архива:

4.1. Обеспечить направление настоящего приказа в управление по информационной политике аппарата Правительства Ставропольского края для его официального опубликования на [www.pravo.stavregion.ru](http://www.pravo.stavregion.ru).

4.2. Направить настоящий приказ в Главное управление Министерства юстиции Российской Федерации по Ставропольскому краю для включения в федеральный регистр нормативных правовых актов субъектов Российской Федерации.

4.3. В срок не более трех рабочих дней со дня издания настоящего приказа в прокуратуру Ставропольского края.

4.4. В срок не более пяти рабочих дней со дня издания настоящего приказа в Управление Федеральной службы государственной регистрации кадастра и картографии по Ставропольскому краю для внесения в Единый государственный реестр недвижимости.

4.5. В срок не более трех рабочих дней со дня издания настоящего приказа в орган местного самоуправления, на территории которого расположен объект культурного наследия, указанный в пункте 1 настоящего приказа, для внесения изменений в документы территориального планирования.

4.6. В срок не позднее трех рабочих дней со дня издания настоящего приказа собственникам и (или) иным законным владельцам объекта культурного наследия, указанного в пункте 1 настоящего приказа для сведения.

5. Признать утратившим силу абзац четвертый пункта 1 приказа управления Ставропольского края по сохранению и государственной охране

объектов культурного наследия от 14.07.2016 № 326 «О включении объектов, обладающих признаками объекта культурного наследия, расположенных на территории города-курорта Кисловодская Ставропольского края, в перечень выявленных объектов культурного наследия».

6. Контроль за исполнением настоящего приказа оставляю за собой.

7. Настоящий приказ вступает в силу на следующий день после дня его официального опубликования.

Начальник управления



А.В. Конева

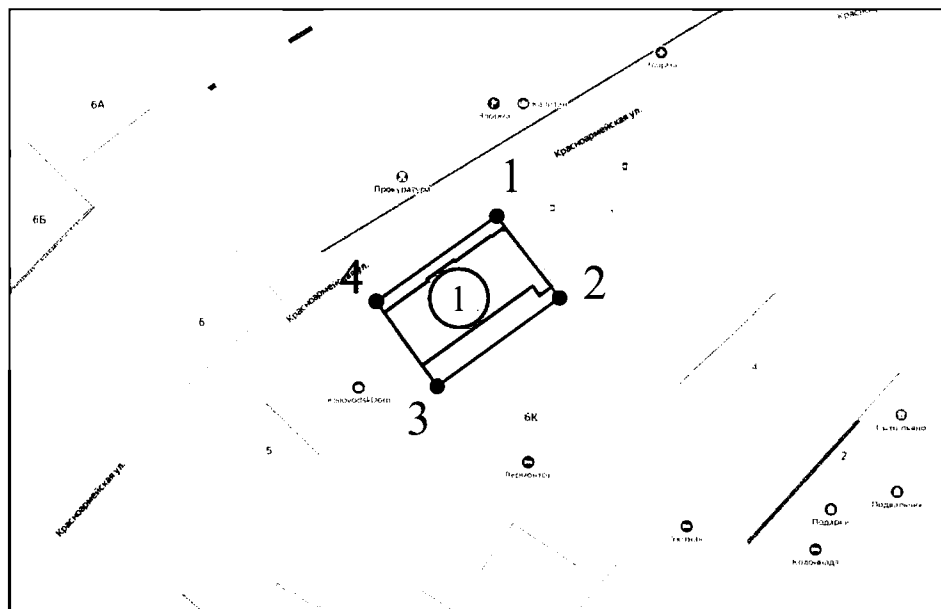
## УТВЕРЖДЕНЫ

приказом управления  
Ставропольского края  
по сохранению и государственной  
охране объектов культурного  
наследия

от «29» сентября 2022 г. № 1132

## ГРАНИЦЫ ТЕРРИТОРИИ

объекта культурного наследия регионального значения  
«Дом врача П.И. Скловского, архитектор А.Н. Клепенин», 1901 г.,  
Ставропольский край, город-курорт Кисловодск, ул. Красноармейская, д. 3

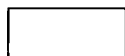


Масштаб 1:1000

Условные обозначения:



- Объект культурного наследия (памятник) регионального значения «Дом врача П.И. Скловского, архитектор А.Н. Клепенин», 1901 г. (Ставропольский край, город-курорт Кисловодск, ул. Красноармейская, д. 3).



- Территория объекта культурного наследия (памятника) регионального значения «Дом врача П.И. Скловского, архитектор А.Н. Клепенин», 1901 г. (Ставропольский край, город-курорт Кисловодск, ул. Красноармейская, д. 3).



- Обозначение характерной поворотной точки.

## КООРДИНАТЫ

характерных точек границ объекта культурного наследия регионального значения «Дом врача П.И. Скотовского, архитектор А.Н. Клепенин», 1901 г., Ставропольский край, город-курорт Кисловодск, ул. Красноармейская, д. 3  
(система координат местная МСК-26, зона 1)

Таблица координат характерных поворотных точек границ территории объекта культурного наследия регионального значения «Дом врача П.И. Скотовского, архитектор А.Н. Клепенин», 1901 г., Ставропольский край, город-курорт Кисловодск, ул. Красноармейская, д. 3  
(система координат местная МСК-26, зона 1)

Обозначение характерных точек	Координаты	
	X	Y
1	353032,82	1439243,08
2	353019,87	1439250,93
3	353008,34	1439231,62
4	353021,63	1439224,32
1	353032,82	1439243,08

Общая площадь территории объекта культурного наследия (памятника) регионального значения «Дом врача П.И. Скотовского, архитектор А.Н. Клепенин», 1901 г., Ставропольский край, город-курорт Кисловодск, ул. Красноармейская, д. 3, составляет 338,8 м<sup>2</sup>.

В соответствии с приказом Росреестра от 23.10.2020 № П/0393 «Об утверждении требований к точности и методам определения координат характерных точек границ земельного участка, требований к точности и методам определения координат характерных точек контура здания, сооружения или объекта незавершенного строительства на земельном участке, а также требований к определению площади здания, сооружения, помещения, машино-места (с изменениями на 29 октября 2021 года)»:

- координаты характерных точек определены аналитическим методом;
- средняя квадратическая погрешность определения координат (местоположения) характерных точек составляет 0,10 м. (земельные участки, отнесенные к землям населенных пунктов).

## УТВЕРЖДЕНЫ

приказом управления  
Ставропольского края  
по сохранению и государственной  
охране объектов культурного  
наследия

от «29» сентября 2022 г. № 1132

## ТРЕБОВАНИЯ К ОСУЩЕСТВЛЕНИЮ ДЕЯТЕЛЬНОСТИ

В границе территории объекта культурного наследия регионального значения «Дом врача П.И. Скловского, архитектор А.Н. Клепенин», 1901 г., Ставропольский край, город-курорт Кисловодск, ул. Красноармейская, д. 3

В границе территории объекта культурного наследия регионального значения «Дом врача П.И. Скловского, архитектор А.Н. Клепенин», 1901 г., Ставропольский край, город-курорт Кисловодск, ул. Красноармейская, д. 3 (далее – памятник), установлены следующие требования к осуществлению деятельности:

Разрешается:

1. Проведение научно-исследовательских, изыскательских, научно-проектных и ремонтно-реставрационных работ, направленных на обеспечение физической сохранности памятника, в том числе по консервации, ремонту, реставрации, приспособлению для современного использования с соблюдением требований Федерального закона от 25.06.2002 №73-ФЗ «Об объектах культурного наследия (памятниках истории и культуры) народов Российской Федерации» (далее-Федеральный закон);
2. Выявление и восстановление утраченных частей и элементов памятника на основании историко-культурных исследований;
3. Проведение работ по озеленению и благоустройству территории памятника, уходу за зелеными насаждениями;
4. Хозяйственная деятельность, не противоречащая требованиям обеспечения сохранности памятника, позволяющая обеспечить функционирование памятника в современных условиях.

Запрещается:

1. Снос, разрушение памятника в целом или отдельных его частей.
2. Строительство на территории памятника объектов капитального строительства.
3. Производство на памятнике и его территории любых работ, в том числе связанных с реставрацией и приспособлением, без наличия

изготовленной и утвержденной в порядке, установленном Федеральным законом от 25.06.2002 № 73-ФЗ «Об объектах культурного наследия (памятниках истории и культуры) народов Российской Федерации» научно-проектной документации.

4. Размещение на территории памятника рекламных, информационных вывесок и стендов, прикрепление к частям памятника разного назначения тросов, кронштейнов, растяжек, болтов, крючьев, установка кондиционеров и других предметов, влияющих на восприятие и сохранность сооружений без согласования с государственным органом охраны памятников.

5. Хозяйственная деятельность, нарушающая целостность памятника, его территории или создающая угрозу их повреждения, разрушения или уничтожения.

6. Проведение земляных, строительных, мелиоративных и иных работ, за исключением работ по сохранению объекта культурного наследия или его отдельных элементов.

7. Изменение гидрогеологических и экологических условий, необходимых для обеспечения сохранности памятника.

8. Засорение территории бытовыми и промышленными отходами любого вида и форм.

9. Использование памятника или его территории:

- под склады и производство взрывчатых, огнеопасных, загрязняющих материалов, гигроскопических материалов и материалов имеющих вредные выделения;

- под мастерские и отдельные цеха производств, имеющих механические двигатели;

- под производства, требующие по технологическому процессу сохранения внутри помещений высоких или низких температур, производства с повышенным влажностным режимом, мокрые производства;

- под хранилища и для производства едких химических и красочных веществ или продуктов, выделяющих вредные испарения в процессе брожения.

10. ограничение доступа граждан Российской Федерации, иностранных граждан и лиц без гражданства к памятнику.

## УТВЕРЖДЕН

приказом управления  
Ставропольского края  
по сохранению и государственной  
охране объектов культурного  
наследия

от «29» сентября 2022 г. № 1132

## ПРЕДМЕТ ОХРАНЫ

объекта культурного наследия регионального значения «Дом врача П.И. Скотовского, архитектор А.Н. Клепенин», 1901 г. , Ставропольский край, город-курорт Кисловодск, ул. Красноармейская, д. 3

Предметом охраны объекта культурного наследия регионального значения «Дом врача П.И. Скотовского, архитектор А.Н. Клепенин», 1901 г., Ставропольский край, город-курорт Кисловодск, ул. Красноармейская, д. 3 (далее – памятник), являются следующие составляющие:

№ п/п	Предмет охраны	Фотофиксация основных элементов/графические материалы
I.	<p><b>Градостроительные характеристики:</b> -местоположение памятника: по линии исторической застройки ул. Красноармейская в городе-курорте Кисловодске в створе с объектом культурного наследия регионального значения «Доходный дом (лечебный корпус санатория «Нарзан»)» (Ставропольский край, г. Кисловодск, ул. Красноармейская, 1); -композиционная значимость (роль) в структуре окружающего культурного ландшафта: ценный историко-градостроительный и архитектурный элемент застройки города-курорта</p>	 

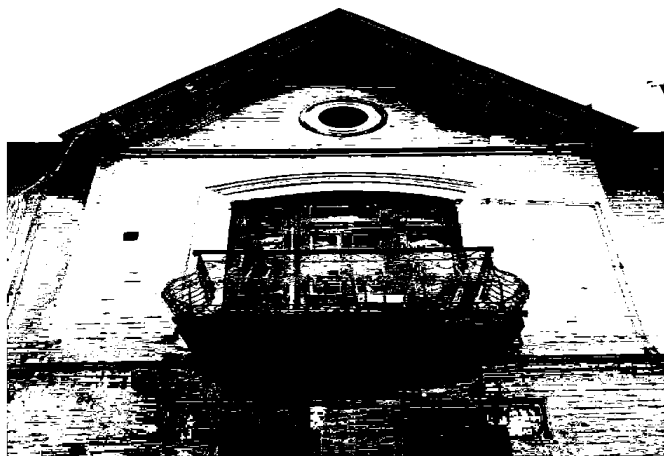
Кисловодске;  
-габариты и силуэт памятника на 1901 г.: прямоугольный в плане объем под вальмовой кровлей;



2.

**Архитектурные и конструктивные характеристики:**

-объемно-пространственная композиция памятника на 1901 г.: двухэтажный дом с тремя балконами во 2-м этаже с высоким фронтоном-щипцом, центральным ризалитом и заглубленной осью главного входа в здание; высотные отметки по венчающим карнизам;  
-крыша: конфигурация (вальмовая с центральным фронтоном-щипцом); высотные отметки по коньку; материал конструкций (стропила и обрешетка деревянные); характер кровельного покрытия (гладкое металлическое покрытие с фальцевым соединением); цвет металлического покрытия: сурик (коричневых оттенков); чердачное окно (фронтон-щипец); характер оформления стропильных ног (кобылок) в плоскости дощатого выпуска

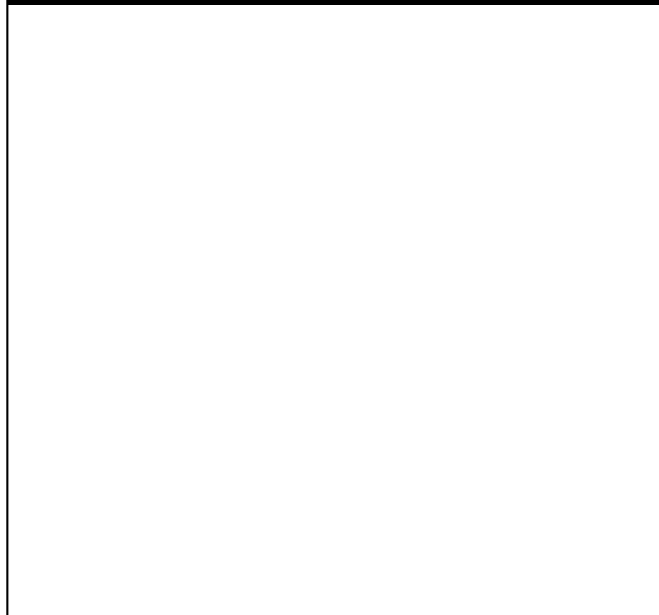


карниза;

- композиция и архитектурно-художественное оформление фасадов, включая местоположение, форму, размеры оконных проемов прямого и лучкового очертания, окна люкарна в тимпане фронтона-щипца, тянутых наличников и сандриков, замкового камня, входной деревянной двери с остеклением и объемной ажурной резьбы, ризалита центральной оси, простого облома цоколя, межэтажных поясов, штукатурных профилированных тяг, подоконных полочек на консолях (камушках), балконов с металлическим ограждением криволинейного (объемного) очертания;
- виды отделки фасадной поверхности: окраска по кирпичной кладке, каменный цоколь;
- заполнения дверных и оконных проёмов: материал (дерево); характер оформления входной двери (с остеклением) с подлинным скобяным прибором; рисунок переплёта оконного заполнения (многостворчатое); конфигурация оконных проемов; сопутствующие элементы (откосы, порталы, наличники, подоконники);
- пространственно-планировочная структура интерьеров: в пределах



капитальных и кирпичных стен;  
-особенности планировочных связей помещений (коридорный);  
местоположение, форма, размер прямоугольных и лучковых проемов и ниш;  
-конструктивные элементы: фундамент каменный ленточный; стены кирпичные стены из большемерного керамического полнотелого кирпича на известково-песчаном растворе; перекрытия плоские; цоколь каменный;  
-лестницы входного тамбура (одномаршевая) и межэтажная лестница (двухмаршевая) с ограждением из металла и деревянными профилированными перилами, их пространственное и конструктивное решение;  
техника исполнения (каменная (доломитовая) по косоурам);  
-архитектурно-художественное оформление интерьеров (полов (метлахская плитка), стен (окраска по штукатурке с интерьерным карнизом), потолков (штукатурные тяги, лепные розетки (плафоны)).



## Схема предмета охраны

