



**УПРАВЛЕНИЕ СТАВРОПОЛЬСКОГО КРАЯ  
ПО СОХРАНЕНИЮ И ГОСУДАРСТВЕННОЙ ОХРАНЕ  
ОБЪЕКТОВ КУЛЬТУРНОГО НАСЛЕДИЯ**

**П Р И К А З**

«19» октября 2022 г.

№ 1259

г. Ставрополь

Об утверждении предмета охраны объекта культурного наследия регионального значения «Здание», первая половина XIX века, расположенного по адресу: Ставропольский край, г. Ставрополь, ул. Шаумяна, д. 3, входящего в состав ансамбля «Здания гостиных и торговых дворов», первая половина XIX века

В соответствии с пунктом 10 статьи 33 Федерального закона от 25 июня 2002 года № 73-ФЗ «Об объектах культурного наследия (памятниках истории и культуры) народов Российской Федерации», пунктами 8, 13, 14, 15 Порядка определения предмета охраны объекта культурного наследия, включенного в единый государственный реестр объектов культурного наследия (памятников истории и культуры) народов Российской Федерации в соответствии со статьей 64 Федерального закона от 25 июня 2002 года № 73-ФЗ «Об объектах культурного наследия (памятниках истории и культуры) народов Российской Федерации», утвержденного приказом Министерства культуры Российской Федерации от 13 января 2016 года № 28, по результатам рассмотрения проекта предмета охраны объекта культурного наследия регионального значения «Здание», первая половина XIX века, расположенного по адресу: Ставропольский край, г. Ставрополь, ул. Шаумяна, д. 3, входящего в состав ансамбля «Здания гостиных и торговых дворов», первая половина XIX века, разработанного обществом с ограниченной ответственностью Архитектурно-реставрационная студия «Юг», лицензия № МКРФ 04668 от 12 октября 2017 года,

**ПРИКАЗЫВАЮ:**

1. Утвердить прилагаемый предмет охраны объекта культурного наследия регионального значения «Здание», первая половина XIX века, расположенного по адресу: Ставропольский край, г. Ставрополь, ул. Шаумяна, д. 3, входящего в состав ансамбля «Здания гостиных и торговых дворов», первая половина XIX века.

2. Отделу по сохранению, использованию и популяризации объектов культурного наследия обеспечить направление настоящего приказа:

в управление по информационной политике аппарата Правительства Ставропольского края для его официального опубликования на [www.pravo.stavregion.ru](http://www.pravo.stavregion.ru);

в Главное управление Министерства юстиции Российской Федерации по Ставропольскому краю для включения в федеральный регистр нормативных правовых актов субъектов Российской Федерации;

в прокуратуру Ставропольского края.

3. Отделу археологии, государственного учета объектов культурного наследия и архива обеспечить внесение сведений в общедоступную автоматизированную информационную систему ведения Единого государственного реестра объектов культурного наследия (памятников истории и культуры) народов Российской Федерации.

4. Контроль за исполнением настоящего приказа оставляю за собой.

5. Настоящий приказ вступает в силу на следующий день после дня его официального опубликования.

Заместитель  
начальника управления



Д.Г. Кусмачёв

## УТВЕРЖДЕН

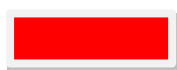
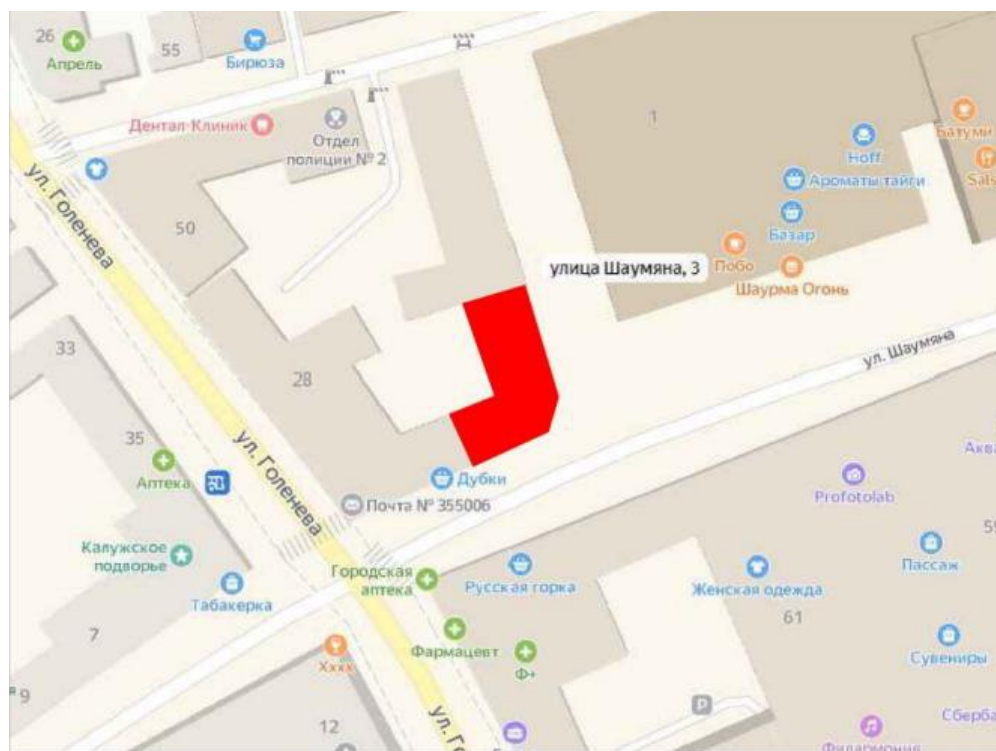
приказом управления  
Ставропольского края по  
сохранению и государственной  
охране объектов культурного  
наследия

от «19» октября 2022 г. № 1259

### ПРЕДМЕТ ОХРАНЫ

объекта культурного наследия регионального значения «Здание», первая половина XIX века, расположенного по адресу: Ставропольский край, г. Ставрополь, ул. Шаумяна, д. 3, входящего в состав ансамбля «Здания гостиных и торговых дворов», первая половина XIX века

1) Предметом охраны объекта культурного наследия регионального значения «Здание», первая половина XIX века, расположенного по адресу: Ставропольский край, г. Ставрополь, ул. Шаумяна, д. 3, входящего в состав ансамбля «Здания гостиных и торговых дворов», являются следующие его составляющие: Местоположение памятника в восточной части города Ставрополь по улице Шаумяна, д. 3;

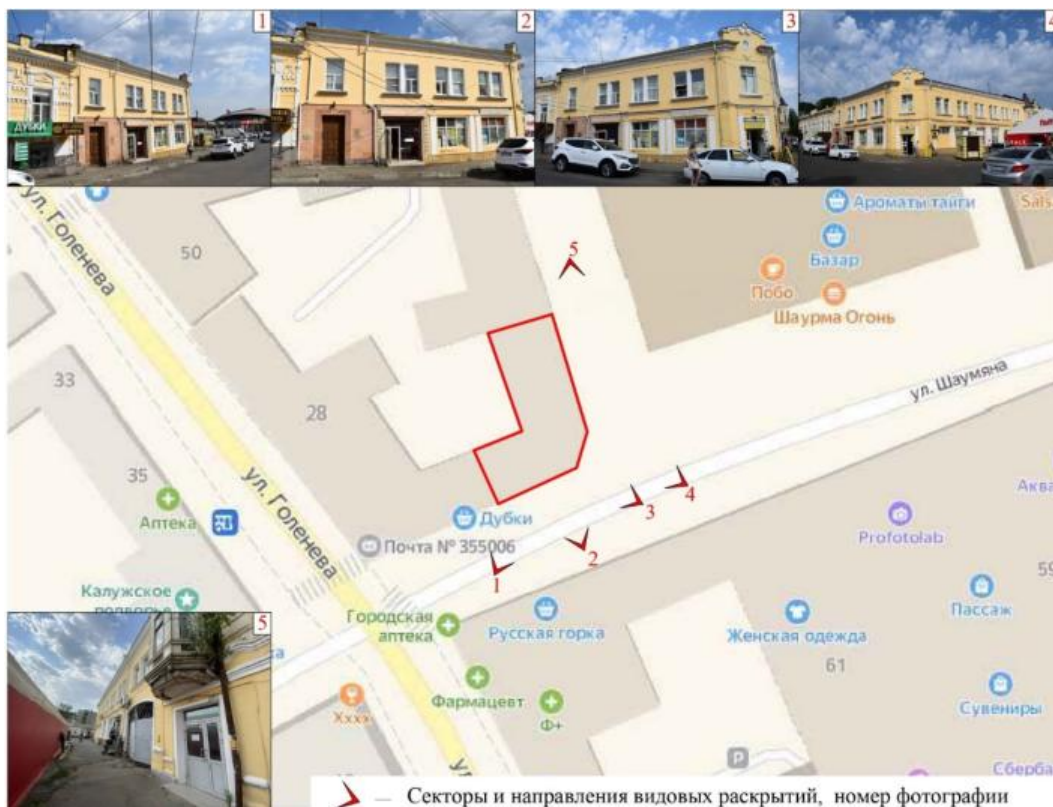


Объект культурного наследия регионального значения «Здание», первая половина XIX века, расположенный по адресу: Ставропольский край, г. Ставрополь, Шаумяна, д. 3, входящий в состав объекта культурного наследия регионального значения «Здания гостиных и торговых дворов», первая половина XIX века

2) Композиционная и историческая значимость памятника: здание литер «Д» расположено в исторической части города и является частью

исторической застройки, представляет собой образец стиля эклектика в архитектуре города Ставрополя начала XIX века;

- габариты здания литер «Д», силуэт здания литер «Д»;
- видовое раскрытие памятника: с улицы Шаумяна и переулка Безымянного;



### 3) Архитектурные и конструктивные характеристики:

- объемно-пространственная композиция литер «Д»: двухэтажное здание, в плане сложной формы, со скошенным юго-восточным фасадом, вытянутое с юга на север. Здание, является типичным образцом городской застройки начала XIX века: внешнее оформление фасадов и материалы исполнения;

- крыша: многоскатная, с деревянной стропильной системой, высотная отметка по коньку Н-8.3 м, кровля: металлическая, фальцевая;

- композиционное и архитектурно-художественное оформление фасадов литер «Д»: стены каменные, оштукатурены и окрашены водоземлюсионной краской.

Первый этаж главных (южного, юго-восточного и восточного) фасадов декорирован пилястрами (3 штуки), в уровне первого этажа. Между пилястрами устроены оконные и дверной проемы. Оконные проёмы первого этажа южного и восточного фасадов: большие, прямоугольной формы, в размерах 2.4x2.5 м. Оконные проемы второго этажа (южного, юго-восточного и восточного фасадов): прямоугольной формы, сдвоенные (9 штук), в размерах 1.7x1.9 м, узкие простенки которых, декорированы квадратной капителью (с растительным мотивом), под окнами устроены подоконники сложной

ступенчатой формы, с шинкой в нижней части. Оконный проем скошенного (юго-восточного) фасада, прямоугольной формы, в размерах 1.7x0.8 м, с подоконником сложной ступенчатой формы с шинкой в нижней части. Оконный проем над входом в здание (в левой части южного фасада), прямоугольной формы, в размерах 1.7x0.8 м, с подоконником сложной ступенчатой формы с шинкой в нижней части. Скошенный (юго-восточный) фасад венчает аттик, с восьмигранной нишей фланкированной наличником и массивные валюты сложной формы. Дворовые оконные проемы западного и северного фасадов, второго этажа, прямоугольной формы.

По горизонтали главные фасады членятся межэтажным карнизом (устроенный над ризалитами) и бровкой (под венчающим карнизом). Завершает фасады, сложный, ступенчатый карниз с дентикулами.

В здание устроены четыре исторических входа. Первый вход расположен со стороны главного (южного) фасада с левой стороны и ведет на второй этаж здания: дверной проем высокий, прямоугольной формы в размерах 2.3x1.4 м. Второй вход расположен в скошенном (юго-восточного) фасаде, дверной проем высокий, прямоугольной формы, в размерах 2.3x1.4 м. Третий вход расположен со стороны главного (восточного) фасада с правой стороны, дверной проем высокий, прямоугольной формы, в размерах 2.3x1.4 м. Четвертый вход расположен со стороны дворового (западного) фасада, в правой части фасада, на уровне второго этажа, дверной проем прямоугольный, невысокий, в размерах 2.1x1.0 м, декорированный сандриком. С правой стороны главного восточного фасада, расположена въездная арка во двор. Въездная арка, высокая (Н-3.8м), с лучковой перемычкой, фланкирована наличником;



*Оконные проемы первого этажа главных фасадов.*



*Оконные проемы второго этажа главных фасадов.*



*Оконные проемы второго этажа западного (дворового) фасада*



*Оконные проемы второго этажа северного (дворового) фасада*



*Пилястры главного южного и юго-восточного фасада*



*Пилястры восточного фасада*



*Въездная арка во двор восточного фасада*





*Входы в здание.*



*Декоративные элементы: аттик*



*Декоративные элементы: венчающий карниз с дентикулами*



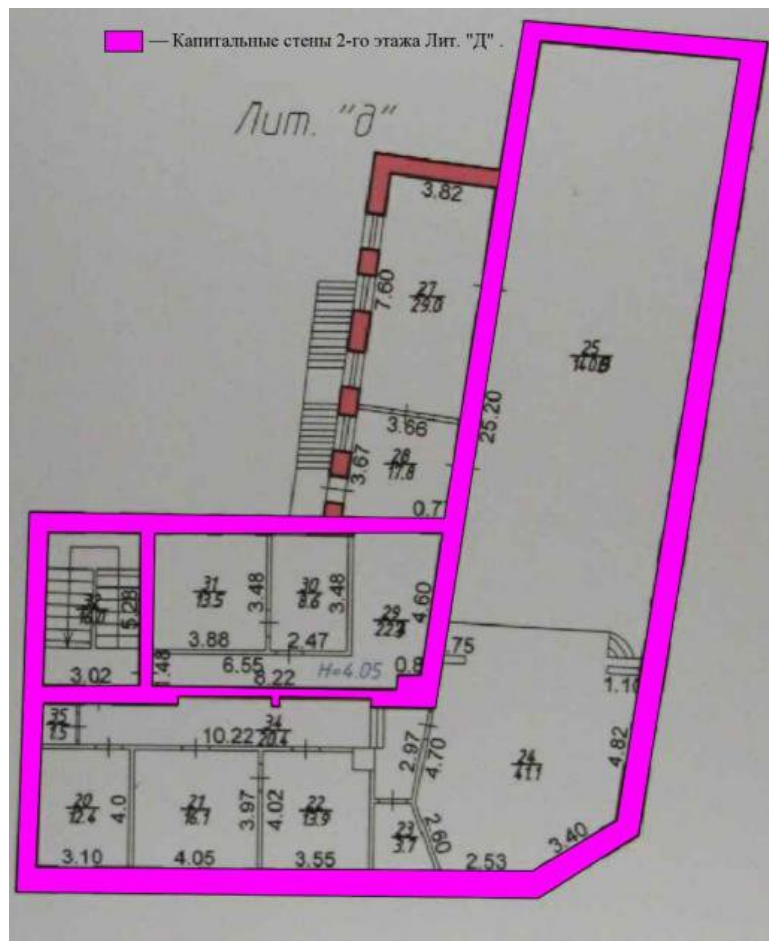
*Декоративные элементы: аттик с восьмигранной нишей, валютами и венчающий карниз*



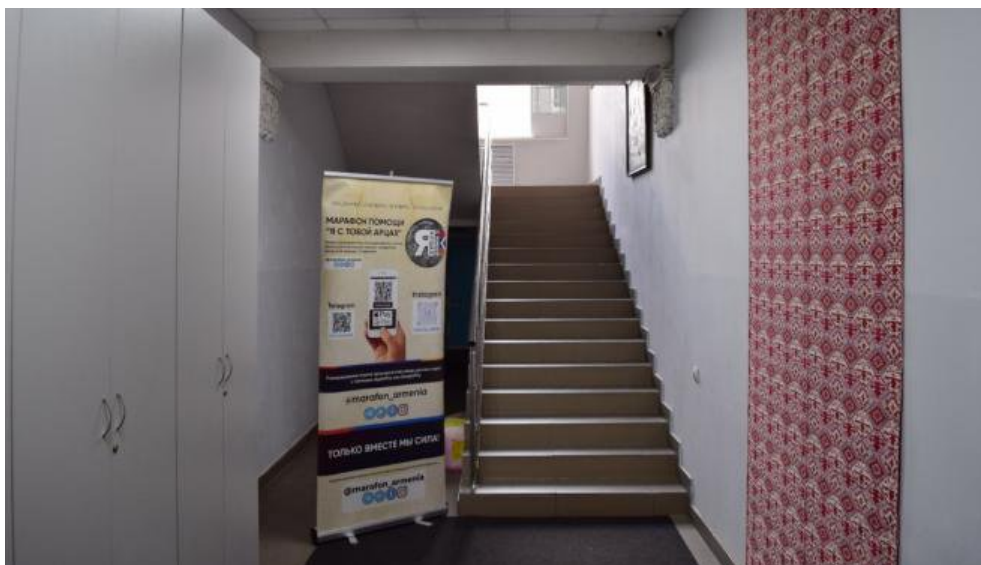
*Декоративный элемент: подоконник с ширинкой в нижней часть*

- виды отделки фасадной поверхности: фасады литер «Д» оштукатурены и окрашены по штукатурке водоэмульсионной краской (светлого оттенка), декоративные элементы оштукатурены и окрашены водоэмульсионной краской (белого цвета);
- колористическое решение памятника, на начало XIX века;
- пространственно-планировочное структура памятника: в пределах, несущих (капитальных) стен и колон литер «Д»;





- особенности планировочных связей: на второй этаж литер «Д» от входа в здание ведет отдельная двухмаршевая лестница (в помещение №33 согласно тех. паспорту), высота первого этажа 3.5 м, высота второго этажа 4.0 м;
- конструктивные элементы: стены литер «Д» каменные (пиленный блок ракушечника), перекрытия первого и второго этажей литер «Д» плоские;
- лестница: в помещение № 33 согласно техническому паспорту расположена двухмаршевая лестница, ведущая на второй этаж здания;





- архитектурно-художественное оформление интерьеров: в помещениях №8, № 9 потолок опирается на перемычки, лежащие на квадратных колонах (3 штуки) с ступенчатой капителью;



*Декоративный элемент: колоны*

В помещении № 33, место оперения перемычки декорировано лепным узором (растительного мотива).

