



**УПРАВЛЕНИЕ СТАВРОПОЛЬСКОГО КРАЯ
ПО СОХРАНЕНИЮ И ГОСУДАРСТВЕННОЙ ОХРАНЕ
ОБЪЕКТОВ КУЛЬТУРНОГО НАСЛЕДИЯ**

П Р И К А З

«19» октября 2022 г.

№ 1261

г. Ставрополь

Об утверждении предмета охраны объекта культурного наследия регионального значения «Здание», первая половина XIX века, расположенного по адресу: Ставропольский край, г. Ставрополь, ул. Шаумяна, д. 9, входящего в состав ансамбля «Здания гостиных и торговых дворов», первая половина XIX века

В соответствии с пунктом 10 статьи 33 Федерального закона от 25 июня 2002 года № 73-ФЗ «Об объектах культурного наследия (памятниках истории и культуры) народов Российской Федерации», пунктами 8, 13, 14, 15 Порядка определения предмета охраны объекта культурного наследия, включенного в единый государственный реестр объектов культурного наследия (памятников истории и культуры) народов Российской Федерации в соответствии со статьей 64 Федерального закона от 25 июня 2002 года № 73-ФЗ «Об объектах культурного наследия (памятниках истории и культуры) народов Российской Федерации», утвержденного приказом Министерства культуры Российской Федерации от 13 января 2016 года № 28, по результатам рассмотрения проекта предмета охраны объекта культурного наследия регионального значения «Здание», первая половина XIX века, расположенного по адресу: Ставропольский край, г. Ставрополь, ул. Шаумяна, д. 9, входящего в состав ансамбля «Здания гостиных и торговых дворов», первая половина XIX века, разработанного обществом с ограниченной ответственностью Архитектурно-реставрационная студия «Юг», лицензия № МКРФ 04668 от 12 октября 2017 года,

ПРИКАЗЫВАЮ:

1. Утвердить прилагаемый предмет охраны объекта культурного наследия регионального значения «Здание», первая половина XIX века, расположенного по адресу: Ставропольский край, г. Ставрополь, ул. Шаумяна, д. 9, входящего в состав ансамбля «Здания гостиных и торговых дворов», первая половина XIX века.

2. Отделу по сохранению, использованию и популяризации объектов культурного наследия обеспечить направление настоящего приказа:

в управление по информационной политике аппарата Правительства Ставропольского края для его официального опубликования на www.pravo.stavregion.ru;

в Главное управление Министерства юстиции Российской Федерации по Ставропольскому краю для включения в федеральный регистр нормативных правовых актов субъектов Российской Федерации;

в прокуратуру Ставропольского края.

3. Отделу археологии, государственного учета объектов культурного наследия и архива обеспечить внесение сведений в общедоступную автоматизированную информационную систему ведения Единого государственного реестра объектов культурного наследия (памятников истории и культуры) народов Российской Федерации.

4. Контроль за исполнением настоящего приказа оставляю за собой.

5. Настоящий приказ вступает в силу на следующий день после дня его официального опубликования.

Заместитель
начальника управления



Д.Г. Кусмачёв

УТВЕРЖДЕН

приказом управления
Ставропольского края по
сохранению и государственной
охране объектов культурного
наследия

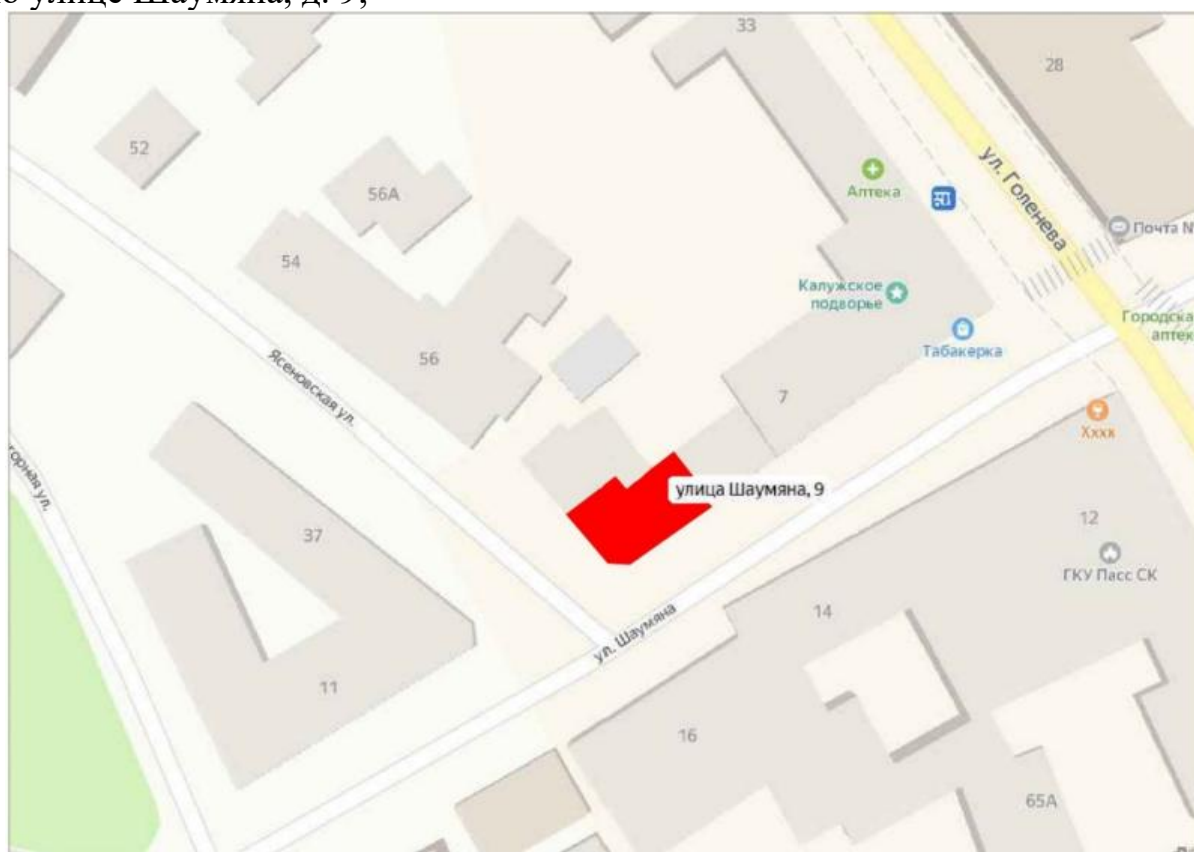
от «19» октября 2022 г. № 1261


ПРЕДМЕТ ОХРАНЫ

объекта культурного наследия регионального значения «Здание», первая половина XIX века, расположенного по адресу: Ставропольский край, г. Ставрополь, ул. Шаумяна, д. 9, входящего в состав ансамбля «Здания гостиных и торговых дворов», первая половина XIX века

Предметом охраны объекта культурного наследия регионального значения «Здание», первая половина XIX века, расположенного по адресу: Ставропольский край, г. Ставрополь, ул. Шаумяна, д. 9, входящего в состав ансамбля «Здания гостиных и торговых дворов», первая половина XIX века, являются следующие его составляющие:

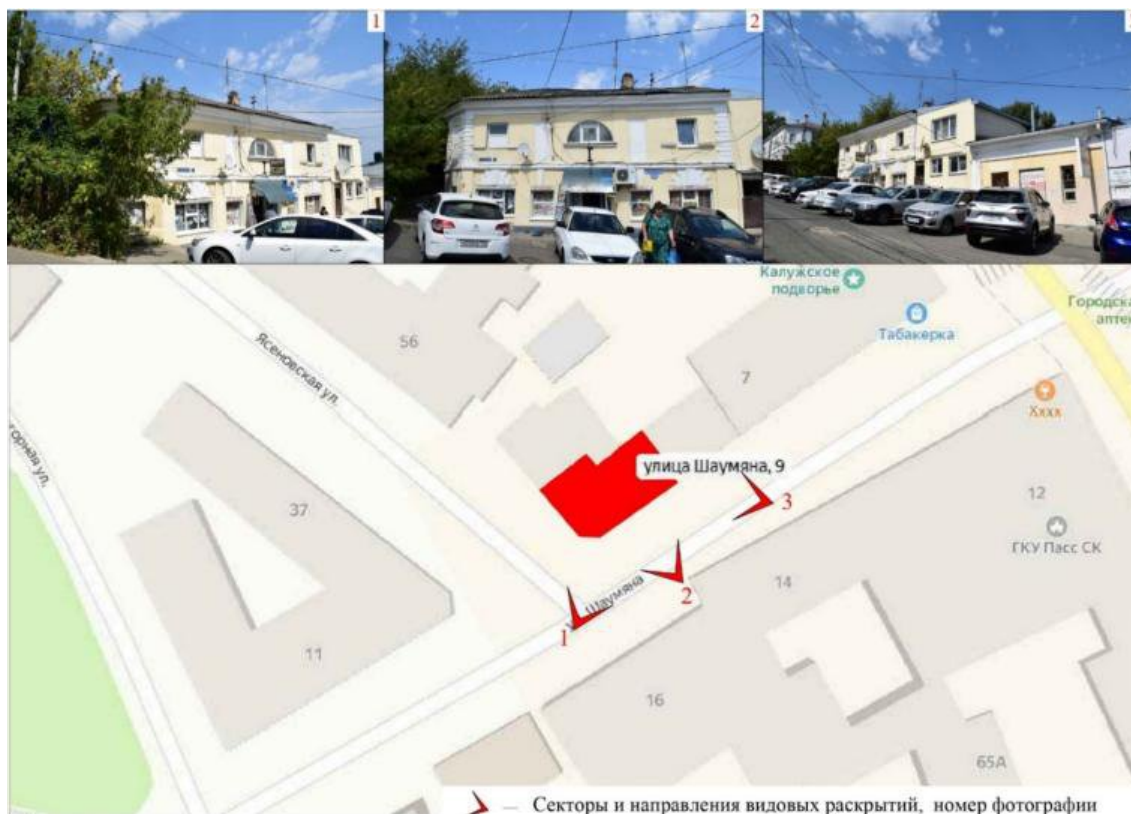
1) Местоположение памятника в восточной части города Ставрополь по улице Шаумяна, д. 9;



 Объект культурного наследия регионального значения «Здание», первая половина XIX века, расположенный по адресу: «Ставропольский край, г. Ставрополь, ул. Шаумяна, д. 9, входящий в состав ансамбля «Здания гостиных и торговых дворов», первая половина XIX века

2) Композиционная и историческая значимость памятника: здание является частью исторической застройки города и представляет собой образец стиля классицизма в жилой архитектуре города Ставрополя середины XIX века;

- габариты здания (15x8.7 м), силуэт здания;
- видовое раскрытие памятника: с улицы Шаумяна;



3) Архитектурные и конструктивные характеристики:

- объемно-пространственная композиция: одноэтажное здание, с цокольным этажом, в плане сложной формы (прямоугольная трапеция), со скошенным юго-западным фасадом, вытянутое с юга на север. Здание, является типичным образцом городской жилой застройки середины XIX века: внешнее оформление фасадов и материалы исполнения;

- крыша: многоскатная крыша, с деревянной стропильной системой;

- композиционное и архитектурно-художественное оформление фасадов: стены каменные, оштукатурены и окрашены водоэмульсионной краской. Цокольный этаж главных (юго-западного и западного) фасадов декорирован нишами с левой, правой сторон, в которых устроены большие окна (2 штуки - 1.9x1.4 м.) В центре южного фасада, в аналогичной нише, устроен вход в цокольный этаж (2.0x1.8 м). Также, цокольный этаж, главных (южного и юго-западного) фасадов имеет еще 3 окна (1.3x0.9м), расположенные по бокам от центрального входа и одно в скошенном фасаде. Два больших оконных проема и проем входа, декорированы рустованными шапками с замковым камнем, остальные оконные проемы

декорированы замковым камнем. Первый этаж, по углам, фланкирован рустом и вертикально вытянутыми нишами. Правый и левый оконные проемы главного (южного) фасада прямоугольной формы с лучковой перемычкой (1.3x0.9 м.), центральный оконный проем главного (южного) фасада с полуциркульной перемычкой (1.8x0.9 м). Оконные проёмы со стороны западного фасада (2 штуки), прямоугольной формы (1.3x0.9 м). Оконные проемы со стороны главного (южного) фасада декорированы выступающим подоконником. По горизонтали главные (южный, юго-западный и западный) фасады членятся межэтажным карнизом, гладким фризом со сложным ступенчатым венчающим карнизом. На первый этаж ведет лестница, устроенная во дворе, вдоль восточного фасада;



Оконные проемы цокольного этажа, главного южного фасада



Оконные проемы первого этажа, главного южного фасада



Оконные проемы первого этажа, западного фасада



Декоративные элементы: ниши первого этажа



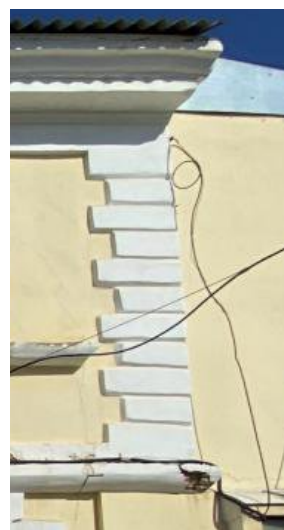
Декоративные элементы: ниша первого этажа с оконным проемом, рустованная шапка с замковым камнем



Декоративные элементы: оконный проем с замковым камнем



Декоративный элемент: межэтажный карниз



Декоративный элемент: руст

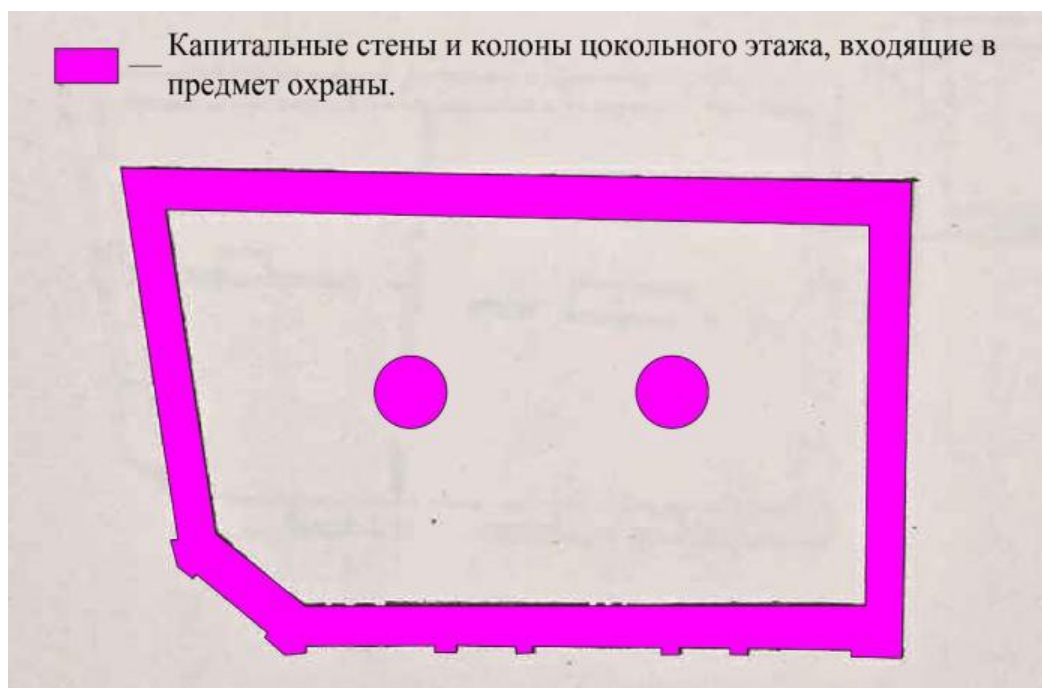


Декоративный элемент: фриз с сложным ступенчатым венчающим карнизом



Главный вход цокольного этажа

- виды отделки поверхностей фасадов: фасады здания гладко оштукатурены и окрашены водоэмульсионной краской, декоративные элементы оштукатурены и окрашены водоэмульсионной краской (белого цвета);
- колористическое решение памятника на дату: середина XIX века;
- пространственно-планировочная структура памятника: в пределах, несущих (капитальных) стен и колонн;





- особенности планировочных связей: на первый этаж здание ведет одномаршевая лестница, выводящая на террасу служащая коридором;
- конструктивные элементы: стены здания, каменные (пиленный блок ракушечника), перекрытия цокольного этажа выполнены в виде крестовых сводов. Перекрытия первого этажа плоские;





Крестовые своды цокольного этажа

- лестница: одномаршевая лестница, вдоль восточного фасада ведущая на первый этаж, ее местоположение: вдоль восточного фасада.