



**УПРАВЛЕНИЕ СТАВРОПОЛЬСКОГО КРАЯ  
ПО СОХРАНЕНИЮ И ГОСУДАРСТВЕННОЙ ОХРАНЕ  
ОБЪЕКТОВ КУЛЬТУРНОГО НАСЛЕДИЯ**

**П Р И К А З**

«18» октября 2022 г.

№ 1251

г. Ставрополь

Об утверждении границы территории и требований к осуществлению деятельности в границе территории объекта культурного наследия регионального значения «Входной фонтан со скульптурой «Сидящий мальчик», начало XX века, расположенного по адресу: Ставропольский край, г. Ессентуки, Лечебный парк

В соответствии со статьей 3.1. Федерального закона от 25 июня 2002 года № 73-ФЗ «Об объектах культурного наследия (памятниках истории и культуры) народов Российской Федерации», приказом Министерства культуры Российской Федерации от 04 июня 2015 года № 1745 «Об утверждении требований к составлению проектов границ территорий объектов культурного наследия», статьей 6 Закона Ставропольского края от 16 марта 2006 года № 14-кз «Об объектах культурного наследия (памятниках истории и культуры) народов Российской Федерации в Ставропольском крае», Положением об управлении Ставропольского края по сохранению и государственной охране объектов культурного наследия, утвержденным постановлением Правительства Ставропольского края от 20 марта 2015 года № 102-п, по результатам рассмотрения проекта границ территории объекта культурного наследия регионального значения «Входной фонтан со скульптурой «Сидящий мальчик», начало XX века, расположенного по адресу: Ставропольский край, г. Ессентуки, Лечебный парк, разработанного обществом с ограниченной ответственностью «ГК-Достояние», лицензия № МКРФ 22178 от 5 апреля 2022 года,

**ПРИКАЗЫВАЮ:**

1. Утвердить прилагаемые:

границу территории объекта культурного наследия регионального значения «Входной фонтан со скульптурой «Сидящий мальчик», начало XX века, расположенного по адресу: Ставропольский край, г. Ессентуки, Лечебный парк;

требования к осуществлению деятельности в границе территории объекта культурного наследия регионального значения «Входной фонтан

со скульптурой «Сидящий мальчик», начало XX века, расположенного по адресу: Ставропольский край, г. Ессентуки, Лечебный парк (далее - памятник).

2. Отделу по сохранению, использованию и популяризации объектов культурного наследия обеспечить:

2.1. Направление копии настоящего приказа:

в управление по информационной политике аппарата Правительства Ставропольского края для его официального опубликования на [www.pravo.stavregion.ru](http://www.pravo.stavregion.ru);

в Главное управление Министерства юстиции Российской Федерации по Ставропольскому краю для включения в федеральный регистр нормативных правовых актов субъектов Российской Федерации;

в прокуратуру Ставропольского края;

в территориальный орган исполнительной власти, уполномоченный Правительством Российской Федерации на осуществление государственного кадастрового учета, государственной регистрации прав, ведение Единого государственного реестра недвижимости и предоставление сведений, содержащихся в Едином государственном реестре недвижимости.

2.2. Внесение сведений в Федеральную государственную информационную систему территориального планирования.

3. Отделу археологии, государственного учета объектов культурного наследия и архива обеспечить внесение сведений в общероссийскую автоматизированную информационную систему ведения Единого государственного реестра объектов культурного наследия (памятников истории и культуры) народов Российской Федерации.

4. Рекомендовать администрации г. Ессентуки Ставропольского края внести необходимые изменения в правила землепользования и застройки.

5. Контроль за исполнением настоящего приказа возложить на заместителя начальника управления Д.Г. Кусмачёва.

6. Настоящий приказ вступает в силу на следующий день после дня его официального опубликования.

Начальник управления



А.В. Конева

УТВЕРЖДЕНА

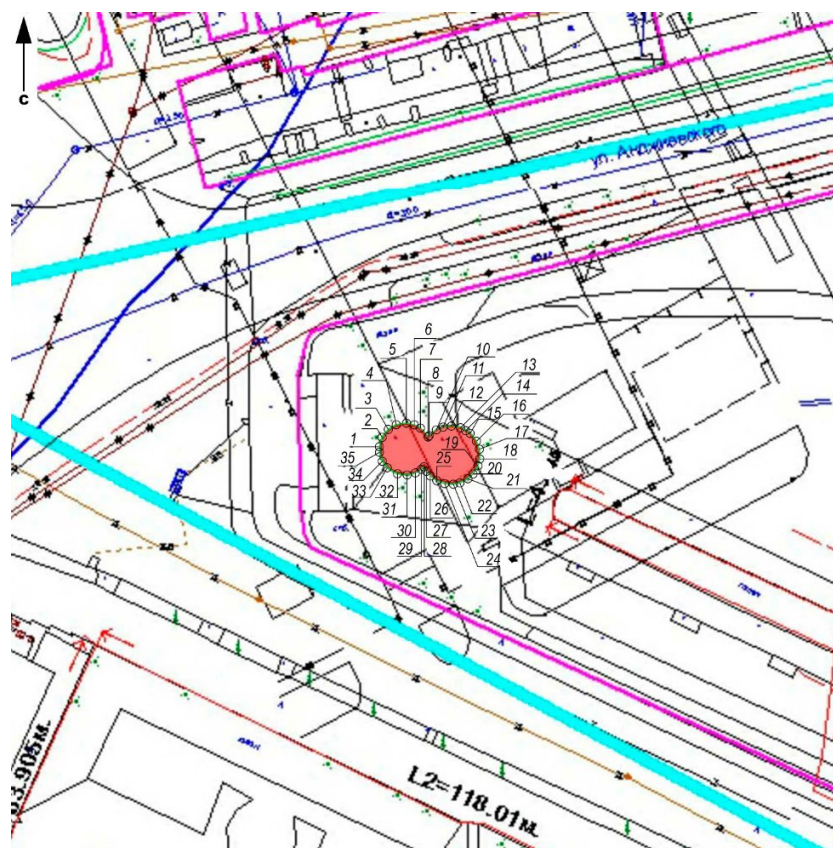
приказом управления  
Ставропольского края по  
сохранению и государственной  
охране объектов культурного  
наследия



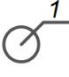
от «18» октября 2022 г. № 1251

### ГРАНИЦА

территории объекта культурного наследия регионального значения «Входной фонтан со скульптурой «Сидящий мальчик», начало XX века, расположенного по адресу: Ставропольский край, г. Ессентуки, Лечебный парк

1. Графическое изображение границы территории объекта культурного наследия регионального значения «Входной фонтан со скульптурой «Сидящий мальчик», начало XX века, расположенного по адресу: Ставропольский край, г. Ессентуки, Лечебный парк



-  - объект культурного наследия регионального значения «Входной фонтан со скульптурой «Сидящий мальчик», начало XX века;
-  - территория объекта культурного наследия регионального значения «Входной фонтан со скульптурой «Сидящий мальчик», начало XX века;
-  - номер поворотной точки границы территории объекта культурного наследия регионального значения «Входной фонтан со скульптурой «Сидящий мальчик», начало XX века;

## 2. Описание границы территории памятника

Границы территории памятника проходят в 0.30 метров в западном направлении от края фонтана – точка 1

Прохождение границы		Описание прохождения границы
от точки	до точки	
1	2	В северо-восточном направлении 1.23 метров
2	3	В северо-восточном направлении 0.98 метров
3	4	В северо-восточном направлении 1.11 метров
4	5	В восточном направлении 1.25 метров
5	6	В юго-восточном направлении 0.88 метров
6	7	В юго-восточном направлении 0.89 метров
7	8	В юго-восточном направлении 1.22 метров
8	9	В северном направлении 0.17 метров
9	10	В северо-восточном направлении 1.13 метров
10	11	В северо-восточном направлении 1.14 метров
11	12	В северо-восточном направлении 1.08 метров
12	13	В восточном направлении 1.01 метров
13	14	В юго-восточном направлении 0.87 метров
14	15	В юго-восточном направлении 1.02 метров
15	16	В юго-восточном направлении 0.98 метров
16	17	В юго-восточном направлении 1.03 метров
17	18	В юго-восточном направлении 0.72 метров
18	19	В южном направлении 1.02 метров
19	20	В юго-западном направлении 1.11 метров
20	21	В юго-западном направлении 1.57 метров
21	22	В юго-западном направлении 1.01 метров
22	23	В юго-западном направлении 1.07 метров
23	24	В западном направлении 0.93 метров
24	25	В северо-западном направлении 1.05 метров
25	26	В северо-западном направлении 0.91 метров
26	27	В северо-западном направлении 0.71 метров
27	28	В северо-западном направлении 0.77 метров
28	29	В юго-западном направлении 0.39 метров
29	30	В юго-западном направлении 1.12 метров
30	31	В юго-западном направлении 1.19 метров
31	32	В западном направлении 0.93 метров
32	33	В северо-западном направлении 0.94 метров
33	34	В северо-западном направлении 1.18 метров

34	35	В северо-западном направлении 0.80 метров
35	1	В северо-западном направлении 1.44 метров

### 3. Координаты поворотных точек границы территории памятника

№ характерной поворотной точки	МСК-26 от СК 95		Метод определения координат	Средняя квадратическая погрешность положения
	X	Y		
1	366952.24	1388842.11	Метод спутниковых геодезических измерений (определений)	0.1 метра
2	366953.41	1388842.50		
3	366954.16	1388843.13		
4	366954.71	1388844.09		
5	366954.87	1388845.33		
6	366954.76	1388846.20		
7	366954.38	1388847.00		
8	366953.43	1388847.76		
9	366953.59	1388847.81		
10	366954.43	1388848.56		
11	366955.02	1388849.53		
12	366955.19	1388850.60		
13	366955.12	1388851.61		
14	366954.89	1388852.45		
15	366954.35	1388853.31		
16	366953.64	1388853.98		
17	366952.70	1388854.41		
18	366951.99	1388854.52		
19	366950.97	1388854.47		
20	366949.92	1388854.12		
21	366948.73	1388853.09		
22	366948.23	1388852.21		
23	366948.03	1388851.16		
24	366948.06	1388850.23		
25	366948.45	1388849.25		
26	366948.94	1388848.48		
27	366949.45	1388847.99		
28	366950.19	1388847.79		
29	366949.88	1388847.56		
30	366949.29	1388846.61		
31	366948.95	1388845.47		
32	366949.04	1388844.54		

33	366949.41	1388843.68		
34	366950.16	1388842.77		
35	366950.81	1388842.31		
1	366952.24	1388842.11		

## УТВЕРЖДЕНЫ

приказом управления  
Ставропольского края  
по сохранению и государственной  
охране объектов культурного  
наследия

от «18» октября 2022 г. № 1251

### ТРЕБОВАНИЯ К ОСУЩЕСТВЛЕНИЮ ДЕЯТЕЛЬНОСТИ

в границе территории объекта культурного наследия регионального значения «Входной фонтан со скульптурой «Сидящий мальчик», начало XX века, расположенного по адресу: Ставропольский край, г. Ессентуки, Лечебный парк

В границе территории объекта культурного наследия регионального значения «Входной фонтан со скульптурой «Сидящий мальчик», начало XX века, расположенного по адресу: Ставропольский край, г. Ессентуки, Лечебный парк, установлен следующий правовой режим:

Разрешается:

1. проведение научно-исследовательских, изыскательских, научно-проектных и ремонтно-реставрационных работ, направленных на обеспечение физической сохранности памятника, в том числе по консервации, ремонту, реставрации, приспособлению для современного использования с соблюдением с требований Федерального закона от 25 июня 2002 года № 73-ФЗ «Об объектах культурного наследия (памятниках истории и культуры) народов Российской Федерации» (далее - Федеральный закон);
2. выявление и восстановление утраченных частей и элементов памятника на основании историко-культурных исследований;
3. проведение работ по озеленению и благоустройству территории памятника, уходу за зелеными насаждениями;
4. хозяйственная деятельность, не противоречащая требованиям обеспечения сохранности памятника, позволяющая обеспечить функционирование памятника в современных условиях.

Запрещается:

1. снос, разрушение памятника;
2. проведение земляных, строительных, мелиоративных и иных работ, в том числе связанных с динамическим и вибрационным воздействием на конструкции памятника, за исключением работ по сохранению объекта культурного наследия или его отдельных элементов, сохранению историко-градостроительной или природной среды объекта культурного наследия;
3. строительство на территории памятника объектов капитального строительства, увеличение объемно-пространственных характеристик,

существующих на территории памятника объектов капитального строительства;

4. производство работ по сохранению памятника, в том числе связанных с реставрацией и приспособлением, без соблюдения требований Федерального закона;

5. распространение на территории памятника наружной рекламы (за исключением случаев, предусмотренных Федеральным законом);

6. хозяйственная деятельность, нарушающая целостность памятника, его территории или создающая угрозу их повреждения, разрушения или уничтожения;

7. изменение гидрогеологических и экологических условий, необходимых для обеспечения сохранности памятника;

8. засорение территории бытовыми и промышленными отходами любого вида и форм;

9. использование территории памятника (за исключением случаев, предусмотренных Федеральным законом):

под склады и объекты производства взрывчатых, огнеопасных, загрязняющих материалов, гигроскопических материалов и материалов, имеющих вредные выделения;

под мастерские и отдельные цеха производств, имеющих механические двигатели;

под производства, требующие по технологическому процессу сохранения внутри помещений высоких или низких температур, производства с повышенным влажностным режимом, мокрые производства;

под хранилища и для производства едких химических и красочных веществ или продуктов, выделяющих вредные испарения в процессе брожения;

10. ограничение доступа граждан Российской Федерации, иностранных граждан и лиц без гражданства к памятнику.

---