



**УПРАВЛЕНИЕ СТАВРОПОЛЬСКОГО КРАЯ
ПО СОХРАНЕНИЮ И ГОСУДАРСТВЕННОЙ ОХРАНЕ
ОБЪЕКТОВ КУЛЬТУРНОГО НАСЛЕДИЯ**

П Р И К А З

«19» октября 2022 г.

№ 1256

г. Ставрополь

Об утверждении предмета охраны объекта культурного наследия (ансамбля) регионального значения «Усадьба Померанцева», начало XX века, расположенного по адресу: Ставропольский край, г. Кисловодск, ул. Желябова, д. 14

В соответствии с пунктом 10 статьи 33 Федерального закона от 25 июня 2002 года № 73-ФЗ «Об объектах культурного наследия (памятниках истории и культуры) народов Российской Федерации», пунктами 8, 13, 14, 15 Порядка определения предмета охраны объекта культурного наследия, включенного в единый государственный реестр объектов культурного наследия (памятников истории и культуры) народов Российской Федерации в соответствии со статьей 64 Федерального закона от 25 июня 2002 года № 73-ФЗ «Об объектах культурного наследия (памятниках истории и культуры) народов Российской Федерации», утвержденного приказом Министерства культуры Российской Федерации от 13 января 2016 года № 28, по результатам рассмотрения проекта предмета охраны объекта культурного наследия (ансамбля) регионального значения «Усадьба Померанцева», начало XX века, расположенного по адресу: Ставропольский край, г. Кисловодск, ул. Желябова, д. 14, разработанного обществом с ограниченной ответственностью Научно-производственное предприятие «Урал» (г. Челябинск),

ПРИКАЗЫВАЮ:

1. Утвердить прилагаемый предмет охраны объекта культурного наследия (ансамбля) регионального значения «Усадьба Померанцева», начало XX века, расположенного по адресу: Ставропольский край, г. Кисловодск, ул. Желябова, д. 14.

2. Отделу по сохранению, использованию и популяризации объектов культурного наследия обеспечить направление настоящего приказа:

в управление по информационной политике аппарата Правительства Ставропольского края для его официального опубликования на www.pravo.stavregion.ru;

в Главное управление Министерства юстиции Российской Федерации по Ставропольскому краю для включения в федеральный регистр нормативных правовых актов субъектов Российской Федерации;

в прокуратуру Ставропольского края.

3. Отделу археологии, государственного учета объектов культурного наследия и архива обеспечить внесение сведений в общефедеральную автоматизированную информационную систему ведения Единого государственного реестра объектов культурного наследия (памятников истории и культуры) народов Российской Федерации.

4. Контроль за исполнением настоящего приказа оставляю за собой.

5. Настоящий приказ вступает в силу на следующий день после дня его официального опубликования.

Заместитель
начальника управления



Д.Г. Кусмачёв

УТВЕРЖДЕН

приказом управления
Ставропольского края по
сохранению и государственной
охране объектов культурного
наследия




от «19» октября 2022 г. № 1256

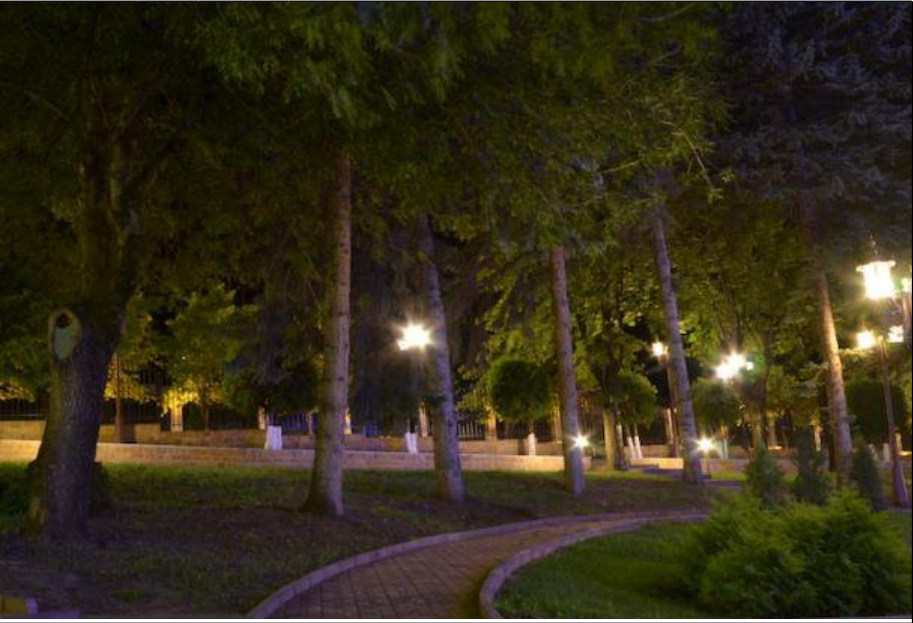


ПРЕДМЕТ ОХРАНЫ

объекта культурного наследия (ансамбля) регионального значения «Усадьба Померанцева», начало XX века, расположенного по адресу: Ставропольский край, г. Кисловодск, ул. Желябова, д. 14

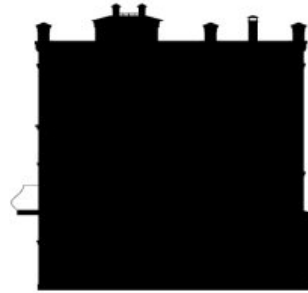
Предметом охраны объекта культурного наследия (ансамбля) регионального значения «Усадьба Померанцева», начало XX века, расположенного по адресу: Ставропольский край, г. Кисловодск, ул. Желябова, д. 14, являются следующие его составляющие:

№ п/п	Название и описание предмета охраны	Фотофиксация предмета охраны
1.	Стилистические характеристики:	
1	Архитектурное решение элементов ансамбля в стиле модерн	
2.	Градостроительные (планировочные) характеристики:	
2.1	Местоположение ансамбля в квартале улиц Желябова, просп. Дзержинского, ул. Ходжаева, просп. Ленина. Композиционная значимость: формирует панораму исторической городской среды г. Кисловодск.	
2.2	Местоположение сохранившихся исторических пешеходных дорожек, участков озеленения, относящихся к периоду возникновения ансамбля.	
3.	Характер поверхности:	
3.1	Расположение элементов ансамбля в пониженном участке зоны плавного возвышения рельефа юго-восточного направления.	

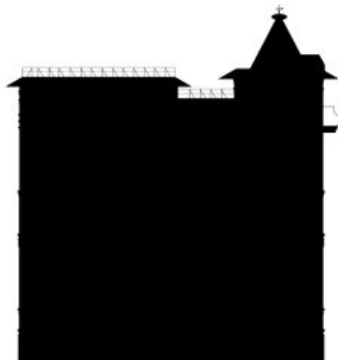
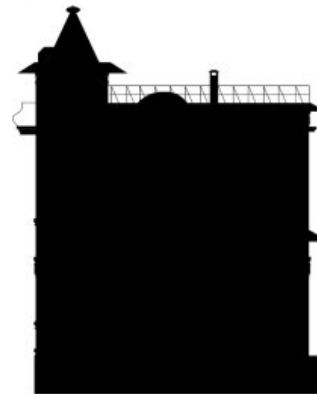
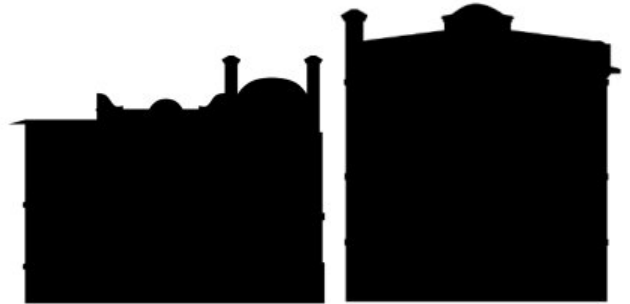
3.2	<p>Регулярный тип планировки элементов ландшафта, элементов озеленения, в квартале расположения элементов ансамбля:</p> <ul style="list-style-type: none">- использование правильных геометрических форм;- рядовые посадки;	
		 

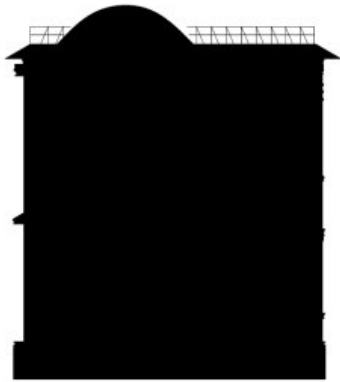
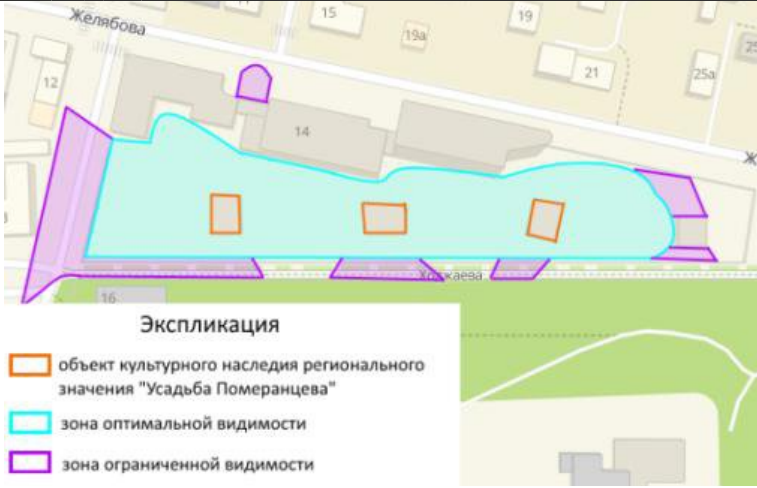

		
		
<p>4. Объемно-пространственные характеристики:</p>		
<p>4.1</p>	<p>Пространственная организация ансамбля: открытые пространства для совместного восприятия элементов ансамбля, незастроенные открытые площади между элементами ансамбля.-</p>	
<p>4.2</p>	<p>Силуэтная характеристика ансамбля:</p> <p>Особняк 1 -</p>	

Особняк 2 -



Особняк 3 -



		
4.3	<p>Высотные отметки по венчающим карнизам и габаритные характеристики элементов ансамбля. Параметры исторического строения начала XX века:</p> <p>планировочное расположение подлинных наружных кирпичных несущих и самонесущих стен, местоположение дверных и оконных проёмов наружных стенах, расположение лестничных клеток зданий, входящих в состав ансамбля.</p>	
4.4	<p>Видовые характеристики объекта: раскрытия по внутренней территории квартала, а также вдоль ул. Желябова и Ходжаева.</p>	 <p>Экспликация</p> <ul style="list-style-type: none"> ▭ объект культурного наследия регионального значения "Усадьба Померанцева" ▭ зона оптимальной видимости ▭ зона ограниченной видимости
5.	Ценные элементы застройки и благоустройства	
5.1	<p>Объекты культурного наследия регионального значения расположенные на территории ансамбля:</p>	

- Особняк 1 (номер в реестре ЕГРОКН 261710899030035);
- Особняк 2 номер в реестре ЕГРОКН (261710899030025);
- Особняк 3 (номер в реестре ЕГРОКН 261710899030015)



Примечание: предмет охраны может быть уточнен при проведении обязательных комплексных научных исследований во время ремонтно-реставрационных работ.