



**УПРАВЛЕНИЕ СТАВРОПОЛЬСКОГО КРАЯ
ПО СОХРАНЕНИЮ И ГОСУДАРСТВЕННОЙ ОХРАНЕ
ОБЪЕКТОВ КУЛЬТУРНОГО НАСЛЕДИЯ**

П Р И К А З

«01» ноября 2022 г.

№ 1335

г. Ставрополь

О включении выявленного объекта культурного наследия «Водоразливная (Фабрика по промышленному розливу минеральных вод «Ессентуки»), расположенного по адресу: Ставропольский край, г. Ессентуки, ул. Красноармейская, б/н, Лечебный парк в единый государственный реестр объектов культурного наследия (памятников истории и культуры) народов Российской Федерации в качестве объекта культурного наследия местного (муниципального) значения, об утверждении границ его территории, требований к осуществлению деятельности в границе территории и предмета охраны

В соответствии со статьями 3¹ и 18 Федерального закона от 25 июня 2002 г. № 73-ФЗ «Об объектах культурного наследия (памятниках истории и культуры) народов Российской Федерации», статьей 6 Закона Ставропольского края от 16 марта 2006 г. № 14-кз «Об объектах культурного наследия (памятниках истории и культуры) народов Российской Федерации в Ставропольском крае», пунктом 4 Порядка принятия решения о включении объекта культурного наследия регионального значения или объекта культурного наследия местного (муниципального) значения в единый государственный реестр объектов культурного наследия (памятников истории и культуры) народов Российской Федерации, утвержденного постановлением Правительства Ставропольского края от 04 августа 2015 г. № 337-п, на основании положительного заключения государственной историко-культурной экспертизы выявленного объекта культурного наследия «Водоразливная (Фабрика по промышленному розливу минеральных вод «Ессентуки»), расположенного по адресу: Ставропольский край, г. Ессентуки, ул. Красноармейская, б/н, Лечебный парк (далее – выявленный объект культурного наследия) в целях обоснования целесообразности включения в единый государственный реестр объектов культурного наследия (памятников истории и культуры) народов Российской Федерации от 22 августа 2022 г.

ПРИКАЗЫВАЮ:

1. Включить выявленный объект культурного наследия в единый государственный реестр объектов культурного наследия (памятников истории и культуры) народов Российской Федерации (далее – реестр) в качестве объекта культурного наследия местного (муниципального) значения «Водоразливная (фабрика по промышленному розливу минеральных вод «Ессентуки)», 1912 г., Ставропольский край, г. Ессентуки, ул. Красноармейская, б/н, Лечебный парк, вид: памятник (далее – объект культурного наследия).

2. Утвердить прилагаемые:
границы территории объекта культурного наследия;
требования к осуществлению деятельности в границах территории объекта культурного наследия;
предмет охраны объекта культурного наследия.

3. Отделу по сохранению, использованию и популяризации объектов культурного наследия подготовить и представить на утверждение:
охранное обязательство собственника или иного законного владельца в срок, не превышающий тридцать календарных дней, со дня его включения в реестр.

4. Отделу археологии, государственного учета объектов культурного наследия и архива:

4.1. Обеспечить направление настоящего приказа в управление по информационной политике аппарата Правительства Ставропольского края для его официального опубликования на www.pravo.stavregion.ru.

4.2. Направить настоящий приказ в Главное управление Министерства юстиции Российской Федерации по Ставропольскому краю для включения в федеральный регистр нормативных правовых актов субъектов Российской Федерации.

4.3. В срок не более трех рабочих дней со дня издания настоящего приказа в прокуратуру Ставропольского края.

4.4. В срок не более пяти рабочих дней со дня издания настоящего приказа в Управление Федеральной службы государственной регистрации, кадастра и картографии по Ставропольскому краю для внесения в Единый государственный реестр недвижимости.

4.5. В срок не более трех рабочих дней со дня издания настоящего приказа в орган местного самоуправления, на территории которого расположен объект культурного наследия, указанный в пункте 1 настоящего приказа, для внесения изменений в документы территориального планирования.

4.6. В срок не позднее трех рабочих дней со дня издания настоящего приказа собственникам и (или) иным законным владельцам объекта культурного наследия, указанного в пункте 1 настоящего приказа для сведения.

5. Исключить выявленный объект культурного наследия из перечня выявленных объектов культурного наследия.

6. Признать утратившим силу приказ управления Ставропольского края по сохранению и государственной охране объектов культурного наследия от 04.08.2022 г. № 843 «О включении объекта, обладающего признаками объекта культурного наследия «Водоразливная (фабрика по промышленному розливу Минеральных Вод«Ессентуки»)», расположенного по адресу: Ставропольский край, г. Ессентуки, ул. Красноармейская, б/н, Лечебный парк в перечень выявленных объектов культурного наследия».

7. Контроль за исполнением настоящего приказа оставляю за собой.

8. Настоящий приказ вступает в силу на следующий день после дня его официального опубликования.

Заместитель
начальника управления



Д.Г. Кусмачев

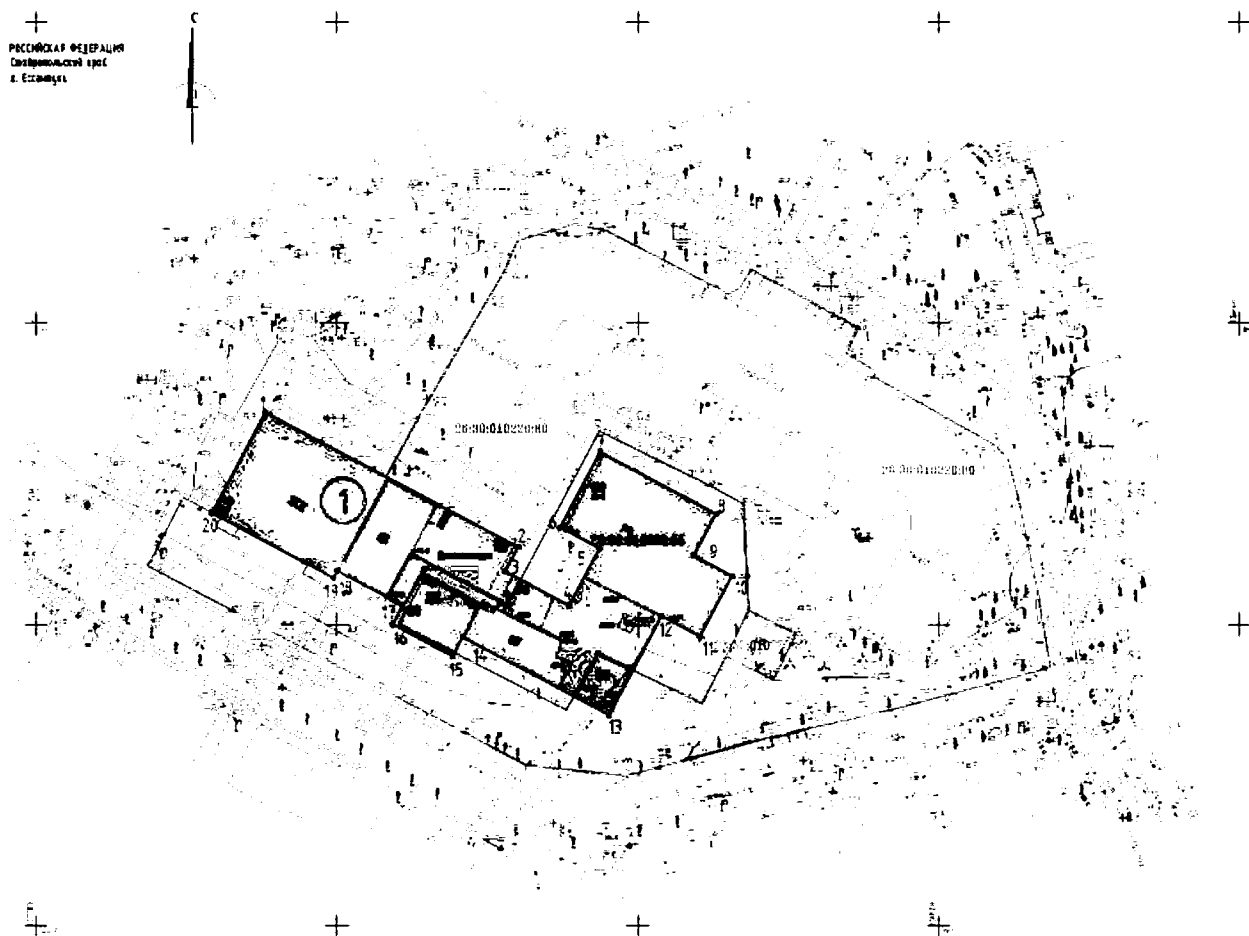
УТВЕРЖДЕНЫ

приказом управления
Ставропольского края
по сохранению и государственной
охране объектов культурного
наследия

от «01» ноября 2022 г. № 1335

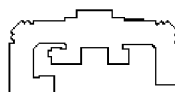
ГРАНИЦЫ ТЕРРИТОРИИ

объекта культурного наследия местного (муниципального) значения
«Водоразливная (фабрика по промышленному розливу минеральных вод
«Ессентуки)», 1912 г., Ставропольский край, г. Ессентуки,
ул. Красноармейская, б/н, Лечебный парк



Условные обозначения:

V	-----	подземная линия связи
	-----	эл.кабель низкого напряжения
	-----	эл.кабель высокого напряжения
Г	-----	газопроводы
Вм	-----	вода минеральная
В	-----	водопроводы питьевой воды
Кл	-----	канализация ливневая
К	-----	канализация бытовая (фекальная)
Т	-----	теплофикация



- существующий объект культурного наследия

----- - границы территории объекта культурного наследия

З ● - поворотная точка границы объекта культурного наследия



- вновь выявленный объект культурного наследия

----- - граница земельного участка по сведениям ЕГРН

КООРДИНАТЫ

характерных точек границ объекта культурного наследия местного (муниципального) значения «Водоразливная (фабрика по промышленному розливу минеральных вод «Ессентуки»», 1912 г., Ставропольский край, г. Ессентуки, ул. Красноармейская, б/н, Лечебный парк

Перечень координат поворотных (характерных) точек границ территории объекта культурного наследия муниципального (местного) значения «Водоразливная (фабрика по промышленному розливу минеральных вод «Ессентуки»», 1912 г., Ставропольский край, г. Ессентуки, ул. Красноармейская, б/н, Лечебный парк, в системе координат, установленной ДЛЛ1 ведения государственного кадастра недвижимости

№ точки	Система координат МСК25-95		Длина линии (м)
	X (м)	Y (м)	
1	2	3	4
1	366535.27	1389138.04	47.70
2	366512.88	1389180.15	4.59
3	366508.83	1389178.00	11.94
4	366503.22	1389188.54	10.69
5	366512.66	1389193.56	7.42
6	366516.14	1389187.01	14.23
7	366528.70	1389193.70	21.90
8	366518.41	1389213.03	7.88
9	366511.45	1389209.33	7.21
10	366508.06	1389215.69	11.43
11	366497.98	1389210.33	7.21
12	366501.36	1389203.96	18.60
13	366484.94	1389195.23	27.57

14	366497.89	1389170.89	3.60
15	366494.71	1389169.20	11.33
16	366500.03	1389159.20	
17	366503.21	1389160.88	3.60
18	366508.97	1389150.04	12.28
19	366507.75	1389149.39	1.38
20	366518.52	1389129.13	22.94
1	366535.27	1389138.04	18.97

Примечание:

Определение координат выполнено электронным тахеометром NikonNPR-332;

Топографическая съемка проводилась с пунктов городской полигометрии;

Координаты определены с погрешностью положения характерной точки не более 0,10м.

Описание границ объекта культурного наследия регионального значения
 объекта культурного наследия муниципального (местного) значения
 «Водоразливная (фабрика по промышленному розливу минеральных вод
 «Ессентуки»», 1912 г., Ставропольский край, г. Ессентуки,
 ул. Красноармейская, б/н, Лечебный парк

Граница территории объекта культурного наследия проходит по наружным стенам и выявленным фундаментам:

от точки 1 до точки 2 – в юго-восточном направлении на 47,70 м вдоль наружной стены здания;

от точки 2 до точки 3 – в южном направлении на 4,59 м вдоль выявленного фундамента;

от точки 3 до точки 4 – в юго-восточном направлении на 11,94 м вдоль выявленного фундамента;

от точки 4 до точки 5 – в северо-восточном направлении на 10,69 м вдоль наружной стены здания;

от точки 5 до точки 6 – в северо-западном направлении на 7,42 м вдоль наружной стены здания;

от точки 6 до точки 7 – в северо-восточном направлении на 14,23 м вдоль наружной стены здания;

от точки 7 до точки 8 – в юго-восточном направлении на 21,90 м вдоль наружной стены здания;

от точки 8 до точки 9 - в юго-западном направлении на 7,88 м вдоль наружной стены здания;

от точки 9 до точки 10 - в юго-восточном направлении на 7,21 м вдоль наружной стены здания;

от точки 10 до точки 11 - в юго-западном направлении на 11,43 м вдоль наружной стены здания;

от точки 11 до точки 12 - в северо-западном направлении на 7,21 м вдоль наружной стены здания;

от точки 12 до точки 13 - в юго-западном направлении на 18,60 м вдоль выявленных фундаментов;

от точки 13 до точки 14 - в северо-западном направлении на 27,57 м вдоль выявленных фундаментов;

от точки 14 до точки 15 - в юго-западном направлении на 3,60 м вдоль наружной стены здания;

от точки 15 до точки 16 – в северо-западном направлении на 11,33 м вдоль наружной стены здания;

от точки 16 до точки 17 – в северо-восточном направлении на 3,60 м вдоль наружной стены здания;

от точки 17 до точки 18 – в северо-западном направлении на 12,28 м вдоль выявленных фундаментов;

от точки 18 до точки 19 – в юго-западном направлении на 1,38 м вдоль наружной стены здания;

от точки 19 до точки 20 – в северо-западном направлении на 22,94 м вдоль наружной стены здания; от точки 20 до точки 1 – в северо-восточном направлении на 18,97 м вдоль наружной стены здания.

УТВЕРЖДЕНЫ

приказом управления
Ставропольского края
по сохранению и государственной
охране объектов культурного
наследия

от «01» ноября 2022 г. № 1335

ТРЕБОВАНИЯ К ОСУЩЕСТВЛЕНИЮ ДЕЯТЕЛЬНОСТИ

В границе территории объекта культурного наследия местного (муниципального) значения «Водоразливная (фабрика по промышленному розливу минеральных вод «Ессентуки)», 1912 г., Ставропольский край, г. Ессентуки, ул. Красноармейская, б/н, Лечебный парк

В границе территории объекта культурного наследия местного (муниципального) значения «Водоразливная (фабрика по промышленному розливу минеральных вод «Ессентуки)», 1912 г., Ставропольский край, г. Ессентуки, ул. Красноармейская, б/н, Лечебный парк (далее – памятник), установлены следующие требования к осуществлению деятельности:

Разрешается:

1. Проведение научно-исследовательских, изыскательских, научно-проектных и ремонтно-реставрационных работ, направленных на обеспечение физической сохранности памятника, в том числе по консервации, ремонту, реставрации, приспособлению для современного использования с соблюдением требований Федерального закона от 25.06.2002 №73-ФЗ «Об объектах культурного наследия (памятниках истории и культуры) народов Российской Федерации» (далее-Федеральный закон);
2. Выявление и восстановление утраченных частей и элементов памятника на основании историко-культурных исследований;
3. Проведение работ по озеленению и благоустройству территории памятника, уходу за зелеными насаждениями;
4. Хозяйственная деятельность, не противоречащая требованиям обеспечения сохранности памятника, позволяющая обеспечить функционирование памятника в современных условиях.

Запрещается:

1. Снос, разрушение памятника в целом или отдельных его частей.
2. Строительство на территории памятника объектов капитального строительства.
3. Производство на памятнике и его территории любых работ, в том числе связанных с реставрацией и приспособлением, без наличия

изготовленной и утвержденной в порядке, установленном Федеральным законом от 25.06.2002 № 73-ФЗ «Об объектах культурного наследия (памятниках истории и культуры) народов Российской Федерации» научно-проектной документации.

4. Размещение на территории памятника рекламных, информационных вывесок и стендов, прикрепление к частям памятника разного назначения тросов, кронштейнов, растяжек, болтов, крючьев, установка кондиционеров и других предметов, влияющих на восприятие и сохранность сооружений без согласования с государственным органом охраны памятников.

5. Хозяйственная деятельность, нарушающая целостность памятника, его территории или создающая угрозу их повреждения, разрушения или уничтожения.

6. Проведение земляных, строительных, мелиоративных и иных работ, за исключением работ по сохранению объекта культурного наследия или его отдельных элементов.

7. Изменение гидрогеологических и экологических условий, необходимых для обеспечения сохранности памятника.

8. Засорение территории бытовыми и промышленными отходами любого вида и форм.

9. Использование памятника или его территории:

- под склады и производство взрывчатых, огнеопасных, загрязняющих материалов, гигроскопических материалов и материалов имеющих вредные выделения;

- под мастерские и отдельные цеха производств, имеющих механические двигатели;

- под производства, требующие по технологическому процессу сохранения внутри помещений высоких или низких температур, производства с повышенным влажностным режимом, мокрые производства;

- под хранилища и для производства едких химических и красочных веществ или продуктов, выделяющих вредные испарения в процессе брожения.

10. ограничение доступа граждан Российской Федерации, иностранных граждан и лиц без гражданства к памятнику.

УТВЕРЖДЕН

приказом управления
Ставропольского края
по сохранению и государственной
охране объектов культурного
наследия

от «01» ноября 2022 г. № 1335

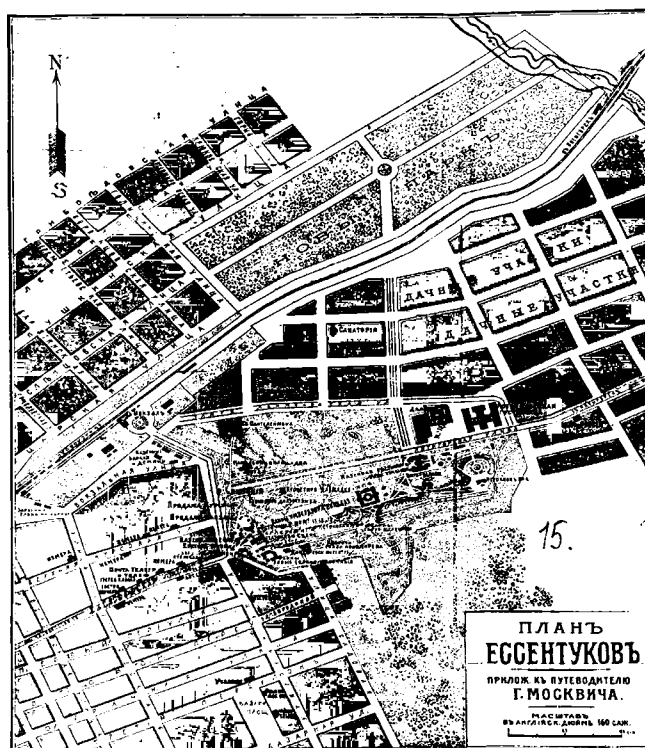
ПРЕДМЕТ ОХРАНЫ

объекта культурного наследия местного (муниципального) значения «Водоразливная (фабрика по промышленному розливу минеральных вод «Ессентуки)», 1912 г., Ставропольский край, г. Ессентуки, ул. Красноармейская, б/н, Лечебный парк

Предметом охраны объекта культурного наследия местного (муниципального) значения «Водоразливная (фабрика по промышленному розливу минеральных вод «Ессентуки)», 1912 г., Ставропольский край, г. Ессентуки, ул. Красноармейская, б/н, Лечебный парк (далее – памятник), являются следующие составляющие:

1. Градостроительные характеристики:

1.1. Местоположение памятника в исторической части Лечебного парка;



План г. Ессентуки (приложение к путеводителю Г. Москвича). 1913г.

1.2. Композиционная значимость памятника в структуре окружающего природного и культурного ландшафта.

2. Архитектурные и конструктивные характеристики:

а. Композиционное решение и архитектурно-художественное оформление южного, северного фасада памятника включающие: местоположение, форму, размеры оконных и дверных проемов, на период строительства;

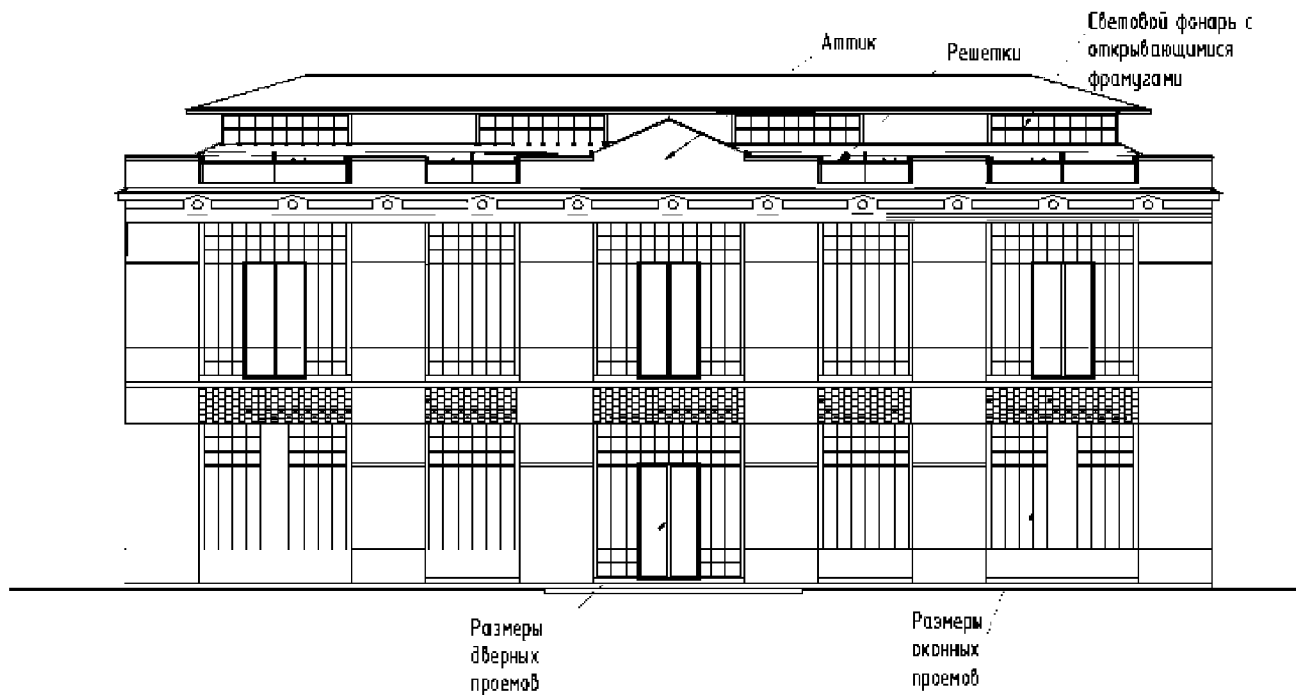
Историческое фото Северного фасада



Существующий вид Северного фасада



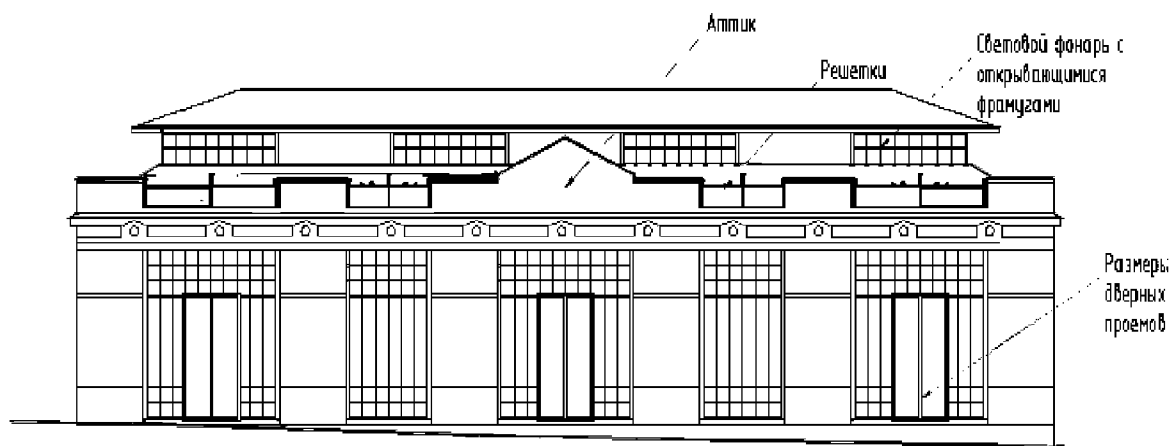
Схема.
 Проект предмета охраны здание водоразливной.
 Северный фасад памятника



Существующий вид Южного фасада



Схема.
 Проект предмета охраны здание Водоразливной.
 Южный фасад памятника



в. Композиционное решение и архитектурно-художественное оформление западного фасада памятника включающие: местоположение, форму, размеры оконных и дверных проемов, на период строительства, широкий фронтон, украшенный веерным окном с замковым камнем;

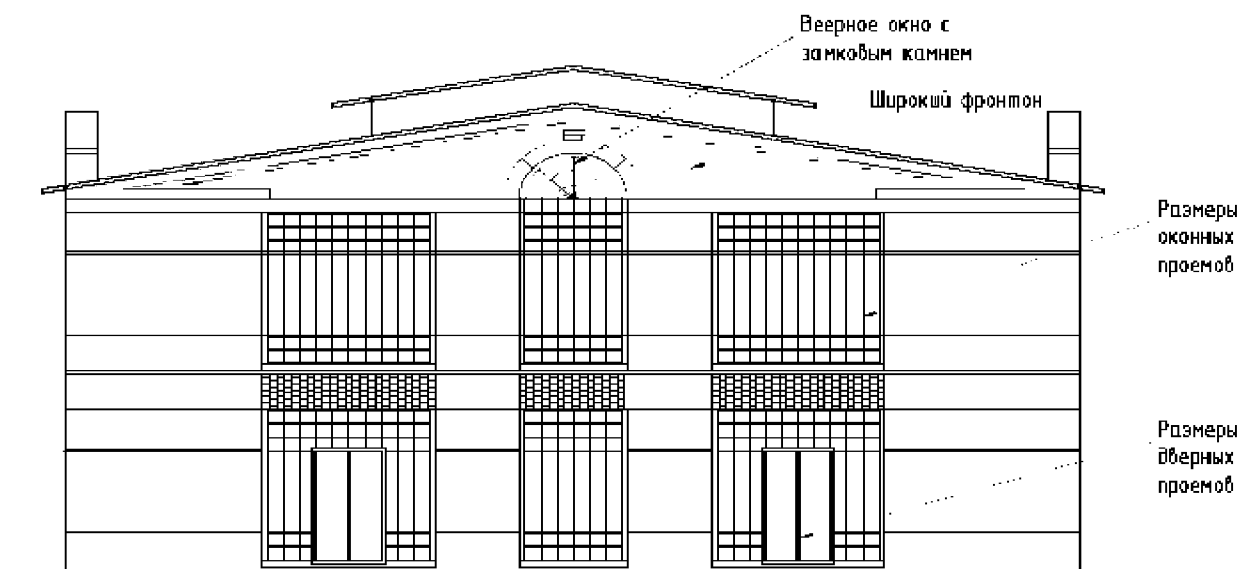
Существующий вид Западного фасада



Историческое фото Западного фасада



Схема.
Проект предмета охраны здание Водоразливной.
Западный фасад памятника



с. Световой фонарь на коньке крыши по всей его длине с открывающимися фрамугами и двускатной крышей. Составной агтик с решетками между частями над карнизом двускатной крыши;

d. Конструктивные элементы начала XX века: сохранившиеся наружные капитальные кирпичные стены.

