



**УПРАВЛЕНИЕ СТАВРОПОЛЬСКОГО КРАЯ
ПО СОХРАНЕНИЮ И ГОСУДАРСТВЕННОЙ ОХРАНЕ
ОБЪЕКТОВ КУЛЬТУРНОГО НАСЛЕДИЯ**

П Р И К А З

«03» ноября 2022 г.

№ 1343

г. Ставрополь

Об утверждении предмета охраны объекта культурного наследия регионального значения «Здание», первая половина XIX века, входящего в состав ансамбля «Здания гостиных и торговых дворов», расположенного по адресу: Ставропольский край, г. Ставрополь, ул. Шаумяна, д.21

В соответствии с пунктом 10 статьи 33 Федерального закона от 25 июня 2002 года № 73-ФЗ «Об объектах культурного наследия (памятниках истории и культуры) народов Российской Федерации», пунктами 8, 13, 14, 15 Порядка определения предмета охраны объекта культурного наследия, включенного в единый государственный реестр объектов культурного наследия (памятников истории и культуры) народов Российской Федерации в соответствии со статьей 64 Федерального закона от 25 июня 2002 года № 73-ФЗ «Об объектах культурного наследия (памятниках истории и культуры) народов Российской Федерации», утвержденного приказом Министерства культуры Российской Федерации от 13 января 2016 года № 28, по результатам рассмотрения проекта предмета охраны объекта культурного наследия регионального значения «Здание», первая половина XIX века, входящего в состав ансамбля «Здания гостиных и торговых дворов», расположенного по адресу: Ставропольский край, г.Ставрополь, ул.Шаумяна, д.21, разработанного обществом с ограниченной ответственностью Архитектурно-реставрационная студия «Юг», лицензия № МКРФ 04668 от 12 октября 2017 года,

ПРИКАЗЫВАЮ:

1. Утвердить прилагаемый предмет охраны объекта культурного наследия регионального значения «Здание», первая половина XIX века, входящего в состав ансамбля «Здания гостиных и торговых дворов», расположенного по адресу: Ставропольский край, г. Ставрополь, ул. Шаумяна, д.21.

2. Отделу по сохранению, использованию и популяризации объектов культурного наследия обеспечить направление настоящего приказа:

в управление по информационной политике аппарата Правительства Ставропольского края для его официального опубликования на www.pravo.stavregion.ru;

в Главное управление Министерства юстиции Российской Федерации по Ставропольскому краю для включения в федеральный регистр нормативных правовых актов субъектов Российской Федерации;

в прокуратуру Ставропольского края.

3. Отделу археологии, государственного учета объектов культурного наследия и архива обеспечить внесение сведений в общедоступную автоматизированную информационную систему ведения Единого государственного реестра объектов культурного наследия (памятников истории и культуры) народов Российской Федерации.

4. Контроль за исполнением приказа оставляю за собой.

5. Настоящий приказ вступает в силу на следующий день после дня его официального опубликования.

Заместитель
начальника управления



Д.Г.Кусмачёв

УТВЕРЖДЕН

приказом управления
Ставропольского края по
сохранению и государственной
охране объектов культурного
наследия

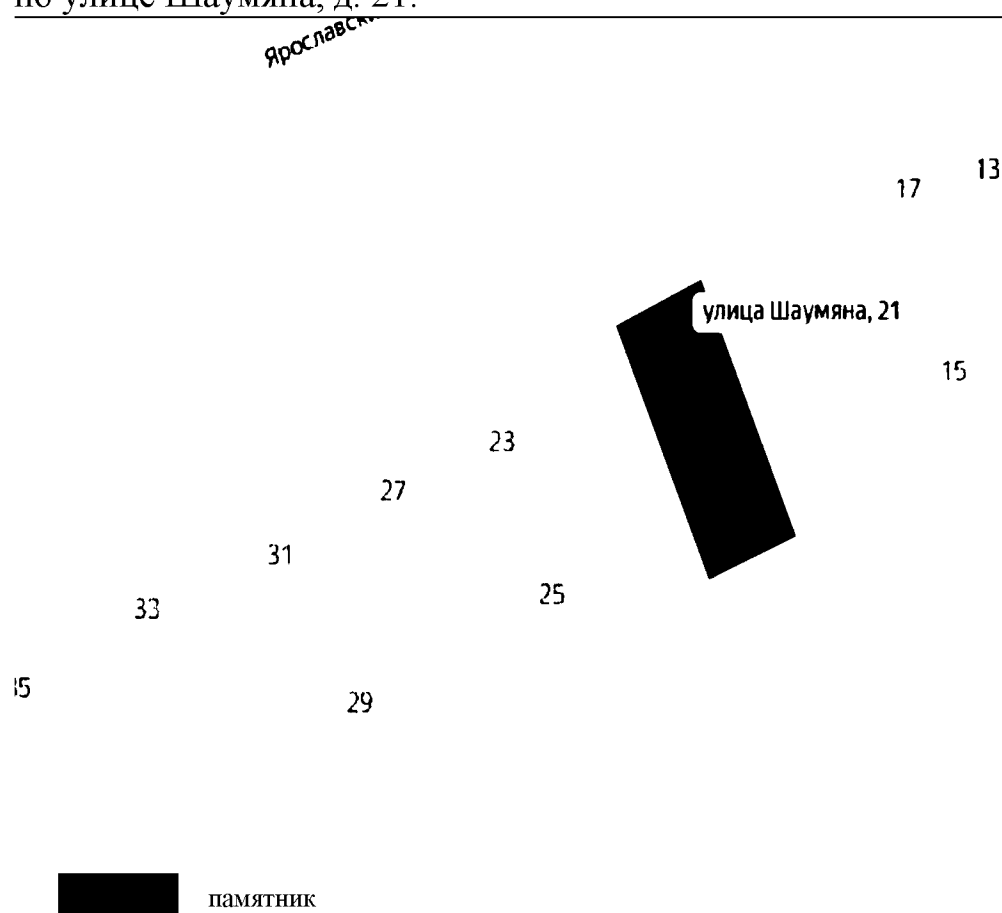
от «03» ноября 2022 г. № 1343

ПРЕДМЕТ ОХРАНЫ

объекта культурного наследия регионального значения «Здание», первая половина XIX века, входящего в состав ансамбля «Здания гостиных и торговых дворов», расположенного по адресу: Ставропольский край, г.Ставрополь, ул. Шаумяна, д.21

Предметом охраны объекта культурного наследия регионального значения «Здание», первая половина XIX века, входящего в состав ансамбля «Здания гостиных и торговых дворов», расположенного по адресу: Ставропольский край, г. Ставрополь, ул. Шаумяна, д.21 (далее — памятник), являются следующие его составляющие:

1. Местоположение памятника в восточной части г. Ставрополя по улице Шаумяна, д. 21:



2. Композиционная и историческая значимость памятника: здание является частью исторической застройки города, представляет собой

образец стиля эклектика в жилой архитектуре города Ставрополя первой половины XIX века:

- габариты здания лит. А (26.7x10.1 м), силуэт здания лит. «А»;
- видовое раскрытие памятника: с ул. Шаумяна;



➤ Секторы и направления видовых раскрытий, номер фотографии

3. Архитектурные и конструктивные характеристики:

- объемно-пространственная композиция лит. «А»: одноэтажное здание, с цокольным этажом и подвалом, в плане прямоугольной формы, вытянутое с запада на восток. Здание, является типичным образцом городской жилой застройки первой половины XIX века: внешнее оформление фасадов и материалы исполнения;

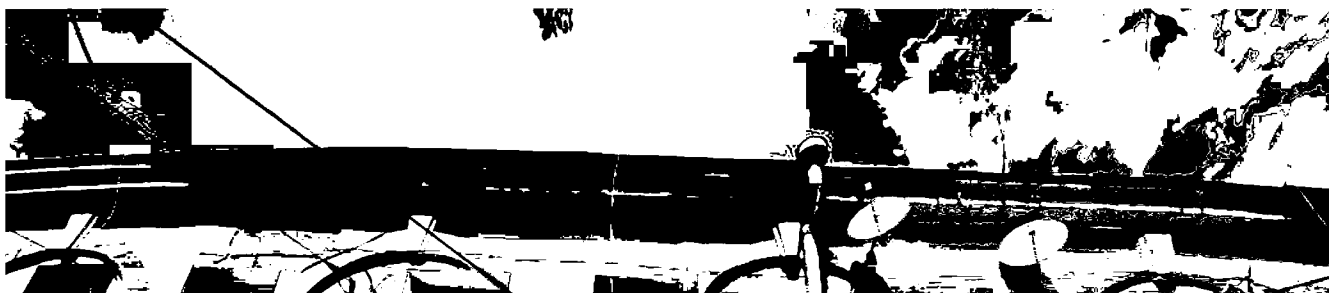
- крыша: чердачного типа с деревянной стропильной системой, высотная отметка по коньку на момент завершения строительства (1830 - 1831 годов);

- композиционное и архитектурно-художественное оформление фасадов лит. «А»: стены каменные, оштукатурены и окрашены водоземлемой краской, главные (южный и северный) фасады первого этажа декорированы: слепыми арками, в которых расположены окна, завершает фасады сложный, ступенчатый венчающий карниз с выносом. Арки декорированы замковым камнем. Западный и восточный фасады,

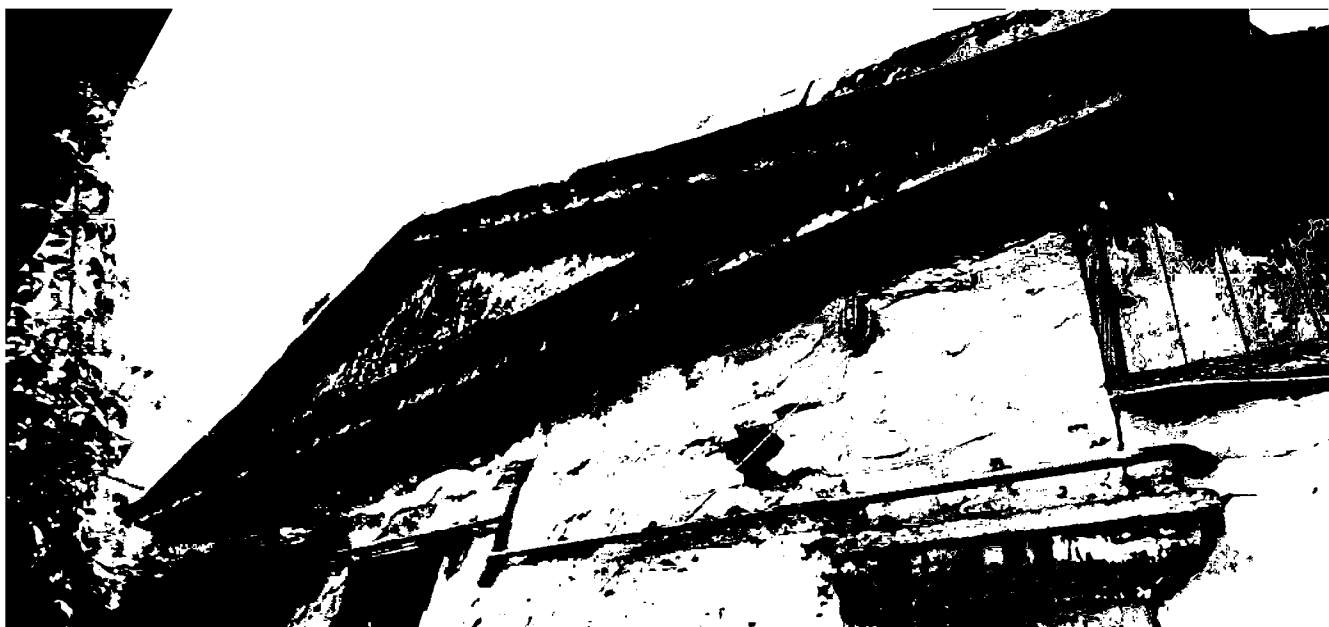
декорированы высоким каменным фронтоном с прямоугольным слуховым окном (в западном фронтоне):



Декоративные элементы: бровка с замкового камня и пояском



Декоративный элемент: венчающий карниз



Декоративный элемент: каменный фронтон (восточного фасада)

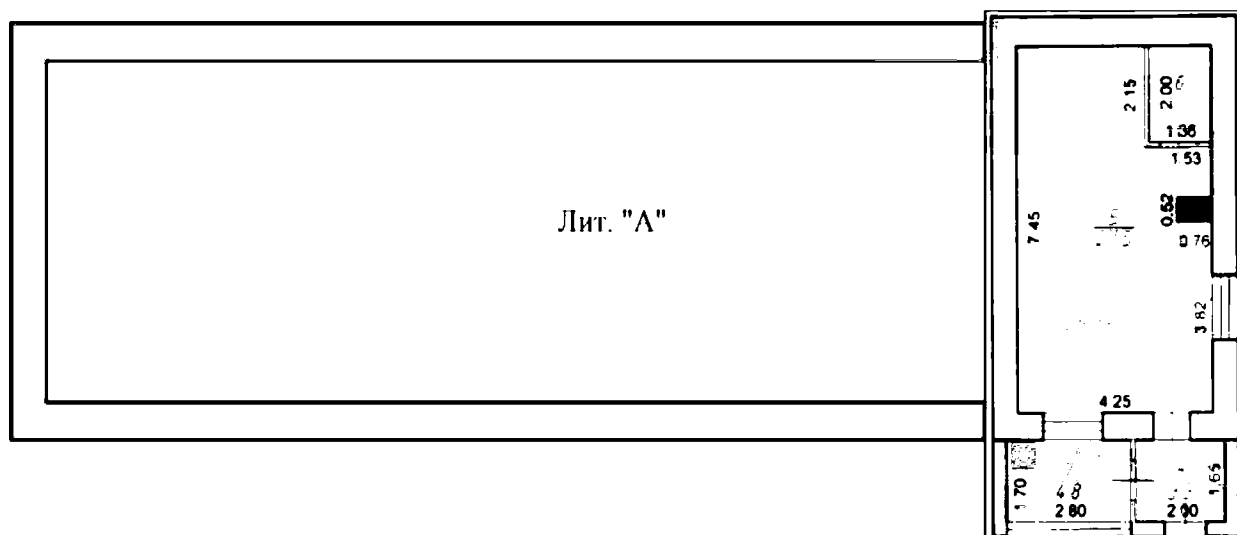
- виды отделки фасадной поверхности: фасады лит. «А» оштукатурены и окрашены по штукатурке водоэмульсионной краской (светлого оттенка),

декоративные элементы, оштукатурены и окрашены водоэмульсионной краской (белого цвета);

- колористическое решение памятника начало. XIX века;

- пространственно-планировочное структура памятника: в пределах, несущих (капитальных) стен основного объема лит. «А»;

□ — Капитальные стены 1-го этажа Лит. "А"



- конструктивные элементы: стены лит. «А» каменные (пиленный блок ракушечника), перекрытия первого и цокольного этажей — плоские, перекрытия подвала — сводчатые (коробовый свод).
