



**УПРАВЛЕНИЕ СТАВРОПОЛЬСКОГО КРАЯ  
ПО СОХРАНЕНИЮ И ГОСУДАРСТВЕННОЙ ОХРАНЕ  
ОБЪЕКТОВ КУЛЬТУРНОГО НАСЛЕДИЯ**

**П Р И К А З**

«26» декабря 2022 г.

№ 1622

г. Ставрополь

О включении выявленного объекта культурного наследия «Водонапорная башня с пожарным депо шерстемойной фабрики № 1 им. В.И. Ленина» (Ставропольский край, г. Невинномысск, ул. Маяковского, 28 (литер Л) в единый государственный реестр объектов культурного наследия (памятников истории и культуры) народов Российской Федерации в качестве объекта культурного наследия регионального значения, об утверждении границ его территории, требований к осуществлению деятельности в границе территории и предмета охраны

В соответствии со статьями 3<sup>1</sup> и 18 Федерального закона от 25 июня 2002 г. № 73-ФЗ «Об объектах культурного наследия (памятниках истории и культуры) народов Российской Федерации», статьей 6 Закона Ставропольского края от 16 марта 2006 г. № 14-кз «Об объектах культурного наследия (памятниках истории и культуры) народов Российской Федерации в Ставропольском крае», пунктом 4 Порядка принятия решения о включении объекта культурного наследия регионального значения или объекта культурного наследия местного (муниципального) значения в единый государственный реестр объектов культурного наследия (памятников истории и культуры) народов Российской Федерации, утвержденного постановлением Правительства Ставропольского края от 04 августа 2015 г. № 337-п, на основании положительного заключения государственной историко-культурной экспертизы выявленного объекта культурного наследия «Водонапорная башня с пожарным депо шерстемойной фабрики № 1 им. В.И. Ленина» (Ставропольский край, г. Невинномысск, ул. Маяковского, 28 (литер Л) (далее – выявленный объект культурного наследия) в целях обоснования целесообразности включения в единый государственный реестр объектов культурного наследия (памятников истории и культуры) народов Российской Федерации от 21 ноября 2022 г.

**ПРИКАЗЫВАЮ:**

1. Включить выявленный объект культурного наследия в единый государственный реестр объектов культурного наследия (памятников

истории и культуры) народов Российской Федерации (далее – реестр) в качестве объекта культурного наследия регионального значения «Водонапорная башня с пожарным депо шерстемойной фабрики № 1 имени В.И. Ленина», конец 1920-х гг., 1943 г., Ставропольский край, г. Невинномысск, ул. Маяковского, строение 24А, вид: памятник (далее – объект культурного наследия).

2. Утвердить прилагаемые:  
границы территории объекта культурного наследия;  
требования к осуществлению деятельности в границах территории объекта культурного наследия;  
предмет охраны объекта культурного наследия.

3. Отделу по сохранению, использованию и популяризации объектов культурного наследия подготовить и представить на утверждение:  
охранное обязательство собственника или иного законного владельца в срок, не превышающий тридцать календарных дней, со дня его включения в реестр.

4. Отделу археологии, государственного учета объектов культурного наследия и архива:

4.1. Обеспечить направление настоящего приказа в управление по информационной политике аппарата Правительства Ставропольского края для его официального опубликования на [www.pravo.stavregion.ru](http://www.pravo.stavregion.ru).

4.2. Направить настоящий приказ в Главное управление Министерства юстиции Российской Федерации по Ставропольскому краю для включения в федеральный регистр нормативных правовых актов субъектов Российской Федерации.

4.3. В срок не более трех рабочих дней со дня издания настоящего приказа в прокуратуру Ставропольского края.

4.4. В срок не более пяти рабочих дней со дня издания настоящего приказа в Управление Федеральной службы государственной регистрации, кадастра и картографии по Ставропольскому краю для внесения в Единый государственный реестр недвижимости.

4.5. В срок не более трех рабочих дней со дня издания настоящего приказа в орган местного самоуправления, на территории которого расположен объект культурного наследия, указанный в пункте 1 настоящего приказа, для внесения изменений в документы территориального планирования.

4.6. В срок не позднее трех рабочих дней со дня издания настоящего приказа собственникам и (или) иным законным владельцам объекта культурного наследия, указанного в пункте 1 настоящего приказа для сведения.

5. Исключить выявленный объект культурного наследия из перечня выявленных объектов культурного наследия.

6. Признать утратившими силу:

6.1. Приказ управления Ставропольского края по сохранению и государственной охране объектов культурного наследия от 20.01.2021 № 12 «О включении объекта, обладающего признаками объекта культурного наследия «Водонапорная башня с пожарным депо шерстомойной фабрики № 1 им. В.И. Ленина», г. Невинномысск, ул. Маяковского, 28 (адрес в составе территории бывшей фабрики), г. Невинномысск, ул. Маяковского, 22 (общегородской адрес), г. Невинномысск, ул. Маяковского, 24а - здание башни и депо, а также 24б - здание насосной станции, с помощью которой осуществлялся водозабор из канала, кадастровый номер: 26:16:050221:349, 26:16:050221:35, в перечень выявленных объектов культурного наследия»;

6.2. Приказ Управления Ставропольского края по сохранению и государственной охране объектов культурного наследия приказ от 11.02.2021 № 100 «О внесении изменений в приказ Управления Ставропольского края по сохранению и государственной охране объектов культурного наследия от 20.01.2021 № 12 «О включении объекта, обладающего признаками объекта культурного наследия «Водонапорная башня с пожарным депо шерстомойной фабрики № 1 им. В.И. Ленина», г. Невинномысск, ул. Маяковского, 28 (адрес в составе территории бывшей фабрики), г. Невинномысск, ул. Маяковского, 22 (общегородской адрес), г. Невинномысск, ул. Маяковского, 24а - здание башни и депо, а также 24б - здание насосной станции, с помощью которой осуществлялся водозабор из канала, кадастровый номер: 26:16:050221:349, 26:16:050221:35, в перечень выявленных объектов культурного наследия».

7. Контроль за исполнением настоящего приказа оставляю за собой.

8. Настоящий приказ вступает в силу на следующий день после дня его официального опубликования.

Начальник управления



А.В. Конева

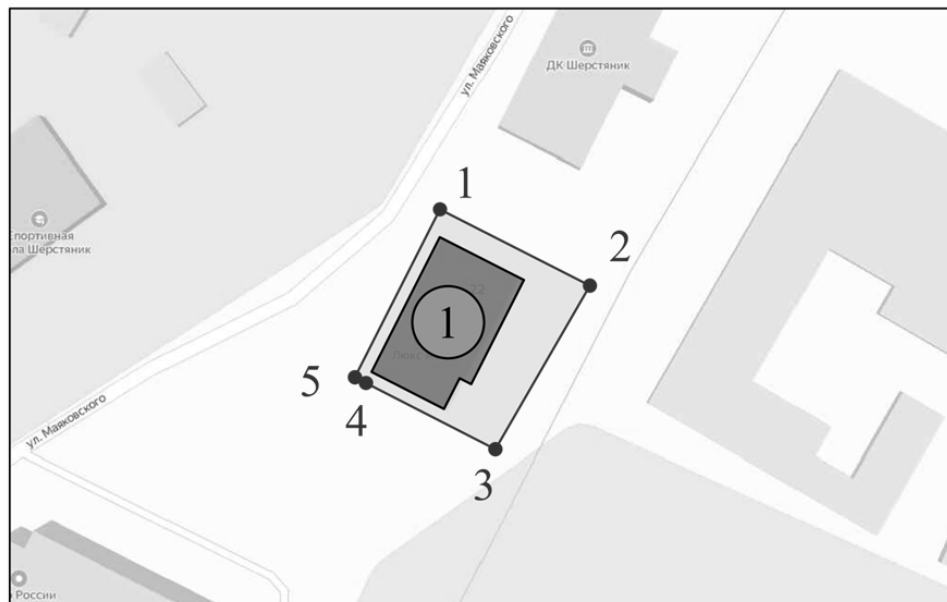
## УТВЕРЖДЕНЫ

приказом управления  
Ставропольского края  
по сохранению и государственной  
охране объектов культурного  
наследия

от «26» декабря 2022 г. № 1622

### ГРАНИЦЫ ТЕРРИТОРИИ

объекта культурного наследия регионального значения  
«Водонапорная башня с пожарным депо шерстемойной фабрики № 1  
имени В.И. Ленина», конец 1920-х гг., 1943 г., Ставропольский край,  
г. Невинномысск, ул. Маяковского, строение 24А



Масштаб 1:1000

Условные обозначения:

① - Объект культурного наследия (памятник) регионального значения «Водонапорная башня с пожарным депо шерстемойной фабрики № 1 имени В.И. Ленина», конец 1920-х гг., 1943 г. (Ставропольский край, г. Невинномысск, ул. Маяковского, строение 24А).

■ - Территория объекта культурного наследия (памятника) регионального значения «Водонапорная башня с пожарным депо шерстемойной фабрики № 1 имени В.И. Ленина», конец 1920-х гг., 1943 г. (Ставропольский край, г. Невинномысск, ул. Маяковского, строение 24А).

•<sup>1</sup> - Обозначение характерной поворотной точки.

## КООРДИНАТЫ

характерных точек границ объекта культурного наследия регионального значения «Водонапорная башня с пожарным депо шерстомойной фабрики № 1 имени В.И. Ленина», конец 1920-х гг., 1943 г., Ставропольский край, г. Невинномысск, ул. Маяковского, строение 24А  
(система координат местная МСК-26 от СК-95, зона 1)

Таблица координат характерных поворотных точек границ территории объекта культурного наследия регионального значения «Водонапорная башня с пожарным депо шерстомойной фабрики № 1 имени В.И. Ленина», конец 1920-х гг., 1943 г., Ставропольский край, г. Невинномысск, ул. Маяковского, строение 24А  
(система координат местная МСК-26 от СК-95, зона 1)

Обозначение характерных точек	Координаты характерных точек в местной системе координат МСК-26 от СК-95, зона 1	
	X	Y
1	429431.60	1313650.57
2	429419.33	1313674.71
3	429393.05	1313659.50
4	429403.69	1313638.66
5	429404.60	1313636.88
1	429431.60	1313650.57

Общая площадь территории объекта культурного наследия (памятника) регионального значения «Водонапорная башня с пожарным депо шерстомойной фабрики № 1 имени В.И. Ленина», конец 1920-х гг., 1943 г., Ставропольский край, г. Невинномысск, ул. Маяковского, строение 24А составляет 795.02 м<sup>2</sup>.

В соответствии с приказом Росреестра от 23.10.2020 № П/0393 «Об утверждении требований к точности и методам определения координат характерных точек границ земельного участка, требований к точности и методам определения координат характерных точек контура здания, сооружения или объекта незавершенного строительства на земельном участке, а также требований к определению площади здания, сооружения, помещения, машино-места (с изменениями на 29 октября 2021 года)»:

- координаты характерных точек определены аналитическим методом;
- средняя квадратическая погрешность определения координат (местоположения) характерных точек составляет 0,10 м. (земельные участки, отнесенные к землям населенных пунктов).

## УТВЕРЖДЕНЫ

приказом управления  
Ставропольского края  
по сохранению и государственной  
охране объектов культурного  
наследия

от «26» декабря 2022 г. № 1622

## ТРЕБОВАНИЯ К ОСУЩЕСТВЛЕНИЮ ДЕЯТЕЛЬНОСТИ

В границе территории объекта культурного наследия регионального значения «Водонапорная башня с пожарным депо шерстемойной фабрики № 1 имени В.И. Ленина», конец 1920-х гг., 1943 г., Ставропольский край, г. Невинномысск, ул. Маяковского, строение 24А

В границе территории объекта культурного наследия регионального значения «Водонапорная башня с пожарным депо шерстемойной фабрики № 1 имени В.И. Ленина», конец 1920-х гг., 1943 г., Ставропольский край, г. Невинномысск, ул. Маяковского, строение 24А (далее – памятник), установлены следующие требования к осуществлению деятельности:

Разрешается:

1. Проведение научно-исследовательских, изыскательских, научно-проектных и ремонтно-реставрационных работ, направленных на обеспечение физической сохранности памятника, в том числе по консервации, ремонту, реставрации, приспособлению для современного использования с соблюдением требований Федерального закона от 25.06.2002 №73-ФЗ «Об объектах культурного наследия (памятниках истории и культуры) народов Российской Федерации» (далее-Федеральный закон);
2. Выявление и восстановление утраченных частей и элементов памятника на основании историко-культурных исследований;
3. Проведение работ по озеленению и благоустройству территории памятника, уходу за зелеными насаждениями;
4. Хозяйственная деятельность, не противоречащая требованиям обеспечения сохранности памятника, позволяющая обеспечить функционирование памятника в современных условиях.

Запрещается:

1. Снос, разрушение памятника в целом или отдельных его частей.
2. Строительство на территории памятника объектов капитального строительства.
3. Производство на памятнике и его территории любых работ, в том числе связанных с реставрацией и приспособлением, без наличия

изготовленной и утвержденной в порядке, установленном Федеральным законом от 25.06.2002 № 73-ФЗ «Об объектах культурного наследия (памятниках истории и культуры) народов Российской Федерации» научно-проектной документации.

4. Размещение на территории памятника рекламных, информационных вывесок и стендов, прикрепление к частям памятника разного назначения тросов, кронштейнов, растяжек, болтов, крючьев, установка кондиционеров и других предметов, влияющих на восприятие и сохранность сооружений без согласования с государственным органом охраны памятников.

5. Хозяйственная деятельность, нарушающая целостность памятника, его территории или создающая угрозу их повреждения, разрушения или уничтожения.

6. Проведение земляных, строительных, мелиоративных и иных работ, за исключением работ по сохранению объекта культурного наследия или его отдельных элементов.

7. Изменение гидрогеологических и экологических условий, необходимых для обеспечения сохранности памятника.

8. Засорение территории бытовыми и промышленными отходами любого вида и форм.

9. Использование памятника или его территории:

- под склады и производство взрывчатых, огнеопасных, загрязняющих материалов, гигроскопических материалов и материалов имеющих вредные выделения;

- под мастерские и отдельные цеха производств, имеющих механические двигатели;

- под производства, требующие по технологическому процессу сохранения внутри помещений высоких или низких температур, производства с повышенным влажностным режимом, мокрые производства;

- под хранилища и для производства едких химических и красочных веществ или продуктов, выделяющих вредные испарения в процессе брожения.

10. ограничение доступа граждан Российской Федерации, иностранных граждан и лиц без гражданства к памятнику.

## УТВЕРЖДЕН


приказом управления  
Ставропольского края  
по сохранению и государственной  
охране объектов культурного  
наследия

от «26» декабря 2022 г. № 1622

## ПРЕДМЕТ ОХРАНЫ

объекта культурного наследия регионального значения «Водонапорная башня с пожарным депо шерстомойной фабрики № 1 имени В.И. Ленина», конец 1920-х гг., 1943 г., Ставропольский край, г. Невинномысск, ул. Маяковского, строение 24А

Предметом охраны объекта культурного наследия регионального значения «Водонапорная башня с пожарным депо шерстомойной фабрики № 1 имени В.И. Ленина», конец 1920-х гг., 1943 г., Ставропольский край, г. Невинномысск, ул. Маяковского, строение 24А (далее – памятник), являются следующие составляющие:

Предмет охраны	Фотофиксация основных элементов/графические материалы
<p><b>Градостроительные характеристики:</b> местоположение памятника: по линии застройки улицы Маяковского в городе Невинномысске; композиционная значимость (роль) в структуре окружающего культурного ландшафта: ценный историко-градостроительный и архитектурный акцент; габариты и расположение стен: прямоугольные и круглые в плане объемы</p>	



**Архитектурные и конструктивные характеристики:**

объемно-пространственная композиция памятника на дату строительства: группа сблокированных объемов на подвале, композиционно и закономерно определяющих и формирующих переход от одноэтажного объема до трехэтажного объема и далее двух цилиндров, поставленных друг на друга с объемом лестничного марша, вместе образующих высотный акцент здания;

крыша: конфигурация (скатная и пологая);



материал конструкций  
 (железобетонные плиты);  
 характер кровельного  
 покрытия определить  
 методами научной  
 реставрации;  
 композиция и архитектурно-  
 художественное оформление  
 фасадов, включая  
 местоположение, форму,  
 размеры оконных проемов  
 квадратного, круглого,  
 вертикального и  
 горизонтального очертания,  
 дверных проемов, балконов  
 с металлическим  
 ограждением, обреза цоколя  
 и гладких лопаток в первом  
 этаже 3-х этажного объема,  
 разбивающие плоскость  
 фасада на прясла,  
 железобетонный пояс с  
 консолями, радиального  
 входного портала,  
 кирпичного венчающего  
 карниза (полочка) по  
 железобетонным плитам;  
 виды отделки фасадной  
 поверхности на дату  
 строительства: лицевая  
 кирпичная кладка,  
 железобетонные  
 конструкции;  
 колористическое решение на  
 дату строительства:  
 определить методами  
 научной реставрации;

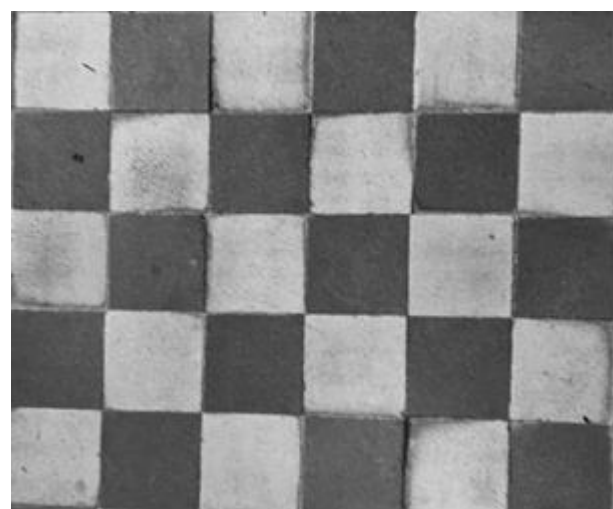
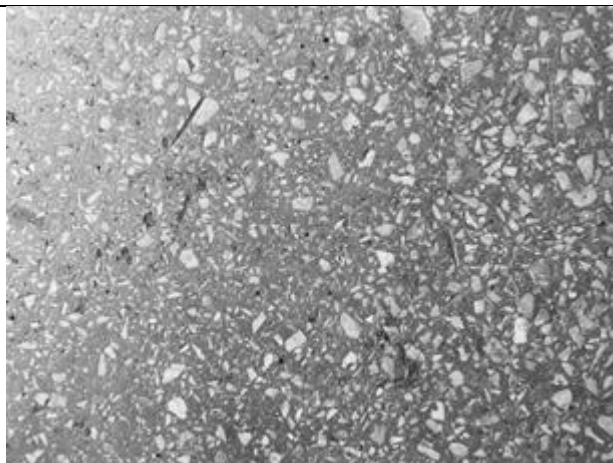


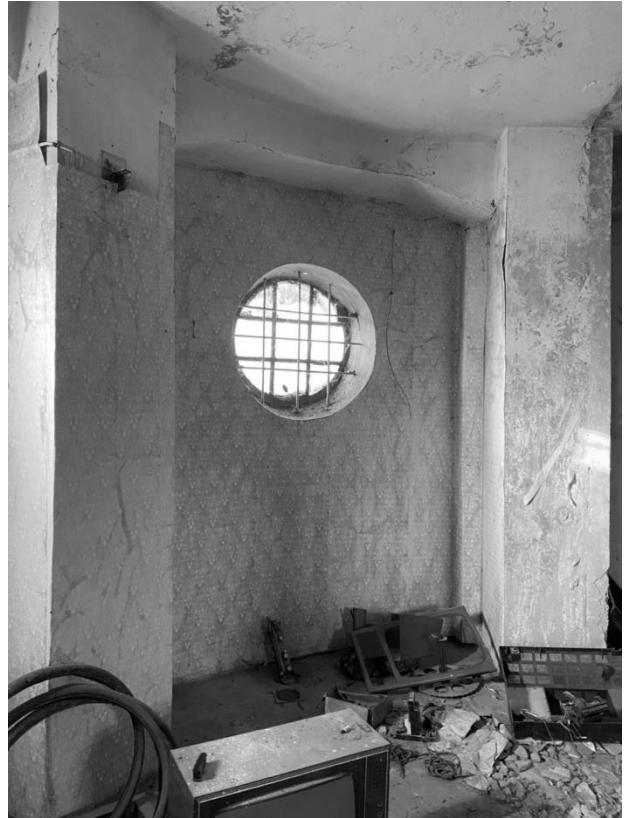
заполнения дверных и оконных проёмов: материал (дерево); характер оформления дверных полотен (глухое и остекленное), раскладка переплёта оконного заполнения (многостекольное); колористическое решение столярного заполнения: сурик<sup>1</sup> (коричневые оттенки); пространственно-планировочная структура интерьеров: в пределах капитальных кирпичных и железобетонных стен, опор и лестничных маршей; конструктивные элементы на дату строительства: фундамент (бутовый, каменный), стены, столбы и перекрытия железобетонные, стены кирпичные из керамического полнотелого кирпича на цементно-песчаном растворе, характер перемычек: клинчатые и железобетонные; лестница, ее пространственное и конструктивное решение, архитектурно-



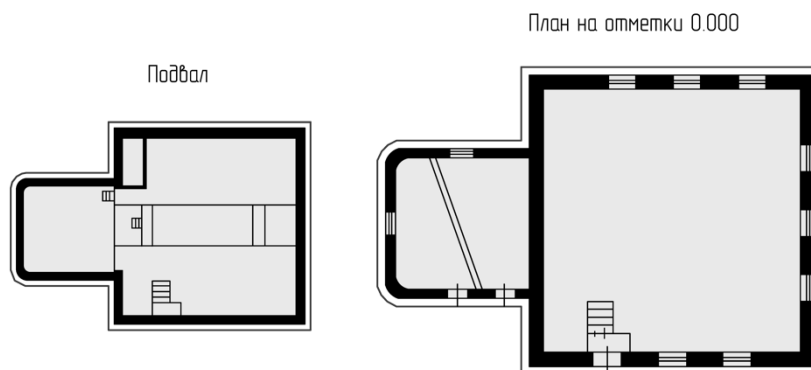
<sup>1</sup> ГОСТ 8135-74 Сурик железный. Технические условия (с Изменениями № 1, 2, 3).

художественное оформление, материал, техника исполнения (двухмаршевая, железобетонная по косоурам с ограждением из кованого металла, с деревянными профилированными перилами); архитектурно-художественное оформление интерьеров: фактура отделки стен: окраска по штукатурке; отделка пола: кафель и железобетонный пол с вкраплениями камня и стекла (технологии 1930-х гг. в мотивах терраццо); открытые конструкции железобетонных перекрытий и опор.



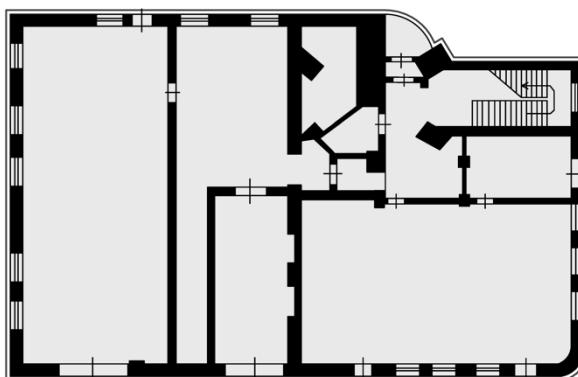


## ГРАФИЧЕСКОЕ ОПИСАНИЕ



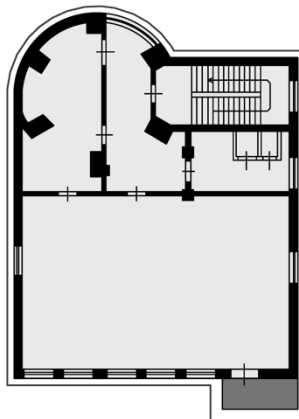
- Планировочная структура интерьера памятника
- Композиционное решение и архитектурно-художественное оформление фасадов памятника
- Конструктивные элементы, определяющие объемно-пространственную композицию памятника

1 этаж

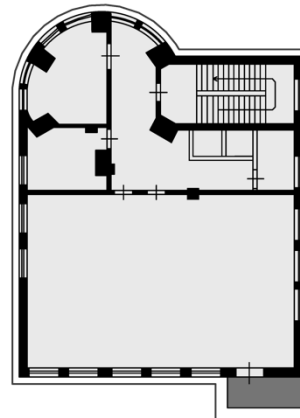






- Планировочная структура интерьера памятника
- Композиционное решение и архитектурно-художественное оформление фасадов памятника
- Конструктивные элементы, определяющие объемно-пространственную композицию памятника

2 этаж

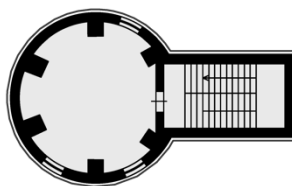


3 этаж

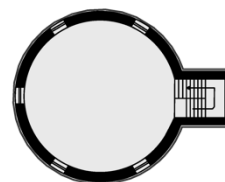





-  - Планировочная структура интерьера памятника
-  - Композиционное решение и архитектурно-художественное оформление фасадов памятника
-  - Конструктивные элементы, определяющие объемно-пространственную композицию памятника
-  - Балконы

4 этаж



5 этаж



-  - Планировочная структура интерьера памятника
-  - Композиционное решение и архитектурно-художественное оформление фасадов памятника
-  - Конструктивные элементы, определяющие объемно-пространственную композицию памятника