



**Министерство труда и социальной защиты населения
Ставропольского края**

П Р И К А З

30 ноября 2015 г.

г. Ставрополь

477

№ _____

О внесении изменений в приказ министерства социальной защиты населения Ставропольского края от 11 октября 2013 г. № 324 «Об утверждении типового административного регламента предоставления органами социальной защиты населения администраций муниципальных районов и городских округов Ставропольского края государственной услуги «Назначение и осуществление ежемесячной денежной выплаты лицам, удостоенным звания «Ветеран труда Ставропольского края», и лицам, награжденным медалью «Герой труда Ставрополья»

ПРИКАЗЫВАЮ:

1. Внести в приказ министерства социальной защиты населения Ставропольского края от 11 октября 2013 г. № 324 «Об утверждении типового административного регламента предоставления органами социальной защиты населения администраций муниципальных районов и городских округов Ставропольского края государственной услуги «Назначение и осуществление ежемесячной денежной выплаты лицам, удостоенным звания «Ветеран труда Ставропольского края», и лицам, награжденным медалью «Герой труда Ставрополья» следующие изменения:

1.1. Заголовок и пункт 1 после слова «органами» дополнить словами «труда и».

1.2. Типовой административный регламент предоставления органами социальной защиты населения администраций муниципальных районов и городских округов Ставропольского края государственной услуги «Назначение и осуществление ежемесячной денежной выплаты лицам, удостоенным звания «Ветеран труда Ставропольского края», и лицам, награжденным медалью «Герой труда Ставрополья» изложить в прилагаемой редакции.

2. Контроль за исполнением настоящего приказа возложить на заместителя министра Мамонтову Е.В.

3. Настоящий приказ вступает в силу на следующий день после дня его официального опубликования.

Министр



И.И. Ульянченко

УТВЕРЖДЕН

приказом министерства социальной
защиты населения Ставропольского
края
от 11 октября 2013 г. № 324
(в редакции приказа министерства
труда и социальной защиты населения
Ставропольского края от 30 ноября
2015 г. № 477)

ТИПОВОЙ АДМИНИСТРАТИВНЫЙ РЕГЛАМЕНТ

предоставления органами труда и социальной защиты населения администраций муниципальных районов и городских округов Ставропольского края государственной услуги «Назначение и осуществление ежемесячной денежной выплаты лицам, удостоенным звания «Ветеран труда Ставропольского края» и лицам, награжденным медалью «Герой труда Ставрополья»

1. Общие положения

1.1. Типовой административный регламент предоставления органами труда и социальной защиты населения администраций муниципальных районов и городских округов Ставропольского края государственной услуги «Назначение и осуществление ежемесячной денежной выплаты лицам, удостоенным звания «Ветеран труда Ставропольского края», и лицам, награжденным медалью «Герой труда Ставрополья» (далее – соответственно Административный регламент, ЕДВ), определяет стандарт и порядок предоставления государственной услуги лицам, удостоенным звания «Ветеран труда Ставропольского края» и лицам, награжденным медалью «Герой труда Ставрополья».

1.2. Круг заявителей

Заявителями являются граждане Российской Федерации, имеющие регистрацию по месту жительства, а при отсутствии регистрации по месту жительства – по месту пребывания на территории Ставропольского края:

ветераны труда Ставропольского края;

лица, награжденные медалью «Герой труда Ставрополья» и имеющие трудовой стаж не менее 25 лет для мужчин и 20 лет для женщин, и право на страховую пенсию по старости в соответствии с Федеральным законом «О страховых пенсиях»;

лица, награжденные медалью «Герой труда Ставрополья» и имеющие трудовой стаж не менее 25 лет для мужчин и 20 лет для женщин, достигшие возраста 55 лет (для женщин) или 60 лет (для мужчин), получающим пенсию по иным основаниям, не предусмотренным абзацем четвертым настоящего пункта, либо получающим пожизненное содержание за работу (службу).

от имени заявителя может обратиться лицо, представляющее его интересы.

1.3. Требования к порядку информирования о предоставлении государственной услуги.

1.3.1. Информация о местонахождении и графике работы органа труда и социальной защиты населения администрации муниципального района (городского округа) Ставропольского края (далее - орган соцзащиты)

1.3.2. Информация о местонахождении и графике работы многофункционального центра предоставления государственных и муниципальных услуг в Ставропольском крае (далее - МФЦ)

1.3.3. Справочные телефоны органа соцзащиты

1.3.4. Справочные телефоны МФЦ

1.3.5. Адрес официального сайта органа соцзащиты, адрес электронной почты -

1.3.6. Адрес официального сайта МФЦ, адрес электронной почты -

1.3.7. Для получения информации о порядке предоставления государственной услуги и сведений о ходе предоставления государственной услуги заявители обращаются:

лично - по адресу нахождения органа соцзащиты;

МФЦ;

устно - по следующим номерам телефонов:

в письменной форме;

в форме электронного документа:

с использованием электронной почты органа соцзащиты по адресу:

с использованием федеральной государственной информационной системы «Единый портал государственных и муниципальных услуг (функций)» по адресу: (www.gosuslugi.ru) (далее - единый портал) и государственной информационной системы Ставропольского края «Портал государственных и муниципальных услуг (функций), предоставляемых (исполняемых) органами исполнительной власти Ставропольского края и органами местного самоуправления муниципальных образований Ставропольского края» (www.26gosuslugi.ru) (далее - региональный портал);

с использованием универсальной электронной карты.

Размещается на информационных стендах в зданиях органа соцзащиты и МФЦ, на официальном интернет-сайте органа соцзащиты и поддерживается в актуальном состоянии следующая информация:

текст Административного регламента;

блок-схема, представленная в приложении 1 к Административному регламенту;

2. Стандарт предоставления государственной услуги.

2.1. Наименование государственной услуги

Наименование государственной услуги – назначение и осуществление ежемесячной денежной выплаты лицам, удостоенным звания «Ветеран труда Ставропольского края», и лицам, награжденным медалью «Герой труда Ставрополья».

2.2. Наименование органа, предоставляющего услугу

Государственная услуга предоставляется органом соцзащиты по месту жительства заявителя, а при отсутствии регистрации по месту жительства – по месту пребывания на территории Ставропольского края.

Запрещено требовать от заявителя осуществления действий, в том числе согласований, необходимых для получения государственной услуги и связанных с обращением в иные организации, участвующие в предоставлении государственной услуги, за исключением получения услуг, включенных в Перечень услуг, которые являются необходимыми и обязательными для предоставления органами исполнительной власти Ставропольского края государственных услуг, и предоставляются организациями, участвующими в предоставлении государственных услуг, утвержденный постановлением Правительства Ставропольского края от 24 июня 2011 года № 250-п «Об утверждении Перечня услуг, которые являются необходимыми и обязательными для предоставления органами исполнительной власти Ставропольского края государственных услуг и предоставляются организациями, участвующими в предоставлении государственных услуг».¹

2.3. Описание результата предоставления государственной услуги

Результатом предоставления государственной услуги являются:

принятие решения о назначении ЕДВ;

принятие решения об отказе в назначении ЕДВ.

2.4. Срок предоставления государственной услуги, в том числе с учетом необходимости обращения в иные организации, участвующие в предоставлении государственной услуги, срок приостановления предоставления государственной услуги в случае, если возможность приостановления предусмотрена нормативными правовыми актами Российской Федерации, нормативными правовыми актами Ставропольского края, сроки выдачи (направления) документов, являющихся результатом предоставления государственной услуги

Срок предоставления государственной услуги, не может превышать 3 рабочих дней со дня принятия заявления со всеми необходимыми документами. В случае представления документов через МФЦ срок предоставления государственной услуги увеличивается на 2 рабочих дня.

В случае представления заявителем документов не в полном объеме и (или) неправильно оформленных заявителю в течение 2 рабочих дней со дня представления документов направляется уведомление о перечне недостающих документов и (или) документов, неправильно оформленных.

¹ «Ставропольская правда», № 154, 05.07.2011.

Срок направления уведомления о принятом решении о назначении (отказе в назначении) ЕДВ, являющимся результатом предоставления государственной услуги, – 1 рабочий день со дня принятия решения о назначении (отказе в назначении) ЕДВ.

Возможность приостановления предоставления государственной услуги по осуществлению ежемесячной денежной выплаты предусмотрена, срок не установлен и возобновляется с месяца ее приостановления на основании заявления о возобновлении ежемесячной денежной выплаты.

2.5. Перечень нормативных правовых актов Российской Федерации и нормативных правовых актов Ставропольского края, регулирующих предоставление государственной услуги, с указанием их реквизитов и источников официального опубликования

Предоставление государственной услуги осуществляются в соответствии с:

Конституцией Российской Федерации²;

Законом Российской Федерации от 25 июня 1993 года № 5242-1 «О праве граждан Российской Федерации на свободу передвижения, выбор места пребывания и жительства в пределах Российской Федерации»³;

Федеральным законом от 06 апреля 2011 года № 63-ФЗ «Об электронной подписи»⁴;

постановлением Правительства Российской Федерации от 17 июля 1995 года № 713 «Об утверждении Правил регистрации и снятия граждан Российской Федерации с регистрационного учета по месту пребывания и по месту жительства в пределах Российской Федерации и перечня должностных лиц, ответственных за регистрацию»⁵;

постановлением Правительства Российской Федерации от 16 августа 2012 года № 840 «О порядке подачи и рассмотрения жалоб на решения и действия (бездействие) федеральных органов исполнительной власти и их должностных лиц, федеральных государственных служащих, должностных лиц государственных внебюджетных фондов Российской Федерации»⁶;

постановлением Правительства Российской Федерации от 07 июля 2011 года № 553 «О порядке оформления и представления заявлений и иных документов, необходимых для предоставления государственных и (или) муниципальных услуг, в форме электронных документов»⁷;

постановлением Правительства Российской Федерации от 25 августа 2012 года № 852 «Об утверждении Правил использования усиленной квалифицированной электронной подписи при обращении за получением государ-

² «Российская газета» №7, 21.01.2009, «Собрание законодательства РФ», 26.01.2009, № 4, ст. 445.

³ «Российская газета», № 152, 10.08.1993, «Ведомости СНД и ВС РФ», 12.08.1993, №32, ст. 1227.

⁴ «Парламентская газета» № 17, 08-14.04.2011, «Российская газета», № 75, 08.04.2011, «Собрание законодательства РФ», 11.04.2011, № 15, ст. 2036.

⁵ «Собрание законодательства РФ», 24.07.1995, № 30, ст. 2939, «Российская газета», № 144, 27.07.1995.

⁶ «Российская газета», 22.08.2012, № 192.

⁷ «Собрание законодательства РФ», 18.07.2011, № 29, ст. 4479.

ственных и муниципальных услуг и о внесении изменения в Правила разработки и утверждения административных регламентов предоставления государственных услуг⁸;

Законом Ставропольского края от 07 декабря 2004 года № 103-кз «О мерах социальной поддержки ветеранов»⁹;

Законом Ставропольского края от 11 декабря 2009 года № 92-кз «О наделении органов местного самоуправления муниципальных районов и городских округов в Ставропольском крае отдельными государственными полномочиями Российской Федерации, переданными для осуществления органам государственной власти субъекта Российской Федерации, и отдельными государственными полномочиями Ставропольского края в области труда и социальной защиты отдельных категорий граждан»¹⁰;

Законом Ставропольского края от 11 февраля 2014 года № 8-кз «О ветеранах труда Ставропольского края»¹¹;

постановлением Правительства Ставропольского края от 01 декабря 2006 года № 149-п «О некоторых вопросах по реализации закона Ставропольского края «О мерах социальной поддержки ветеранов»¹²;

постановлением Правительства Ставропольского края от 21 января 2009 года № 4-п «О мерах по реализации законов Ставропольского края «О мерах социальной поддержки жертв политических репрессий» и «О мерах социальной поддержки ветеранов»¹³;

постановление Правительства Ставропольского края от 22 ноября 2013 года № 428-п «О правилах подачи и рассмотрения жалоб на решения и действия (бездействие) органов исполнительной власти Ставропольского края, предоставляющих государственные услуги, и их должностных лиц, государственных гражданских служащих Ставропольского края»¹⁴;

а также последующими редакциями указанных нормативных правовых актов.

2.6. Исчерпывающий перечень документов, необходимых в соответствии с нормативными правовыми актами Российской Федерации и нормативными правовыми актами Ставропольского края для предоставления государственной услуги и услуг, необходимых и обязательных для предоставления государственной услуги, подлежащих представлению заявителем, способы их получения заявителем, в том числе в электронной форме, порядок их представления

2.6.1. Для назначения ЕДВ заявитель представляет по месту жительства (пребывания) в орган соцзащиты по месту постоянного жительства или временного пребывания или МФЦ следующие документы:

⁸ «Собрание законодательства РФ», 03.09.2012, № 36, ст. 4903.

⁹ «Сборник законов и других правовых актов Ставропольского края», 30.12.2004, № 24, ст. 4181.

¹⁰ «Ставропольская правда», № 268, 16.12.2009.

¹¹ «Сборник законов и других правовых актов Ставропольского края», 25.03.2014, № 12, ст. 10702.

¹² «Сборник законов и других правовых актов Ставропольского края», 20.12.2006, № 29, ст. 6073.

¹³ «Ставропольская правда», № 18 - 19, 30.01.2009.

¹⁴ «Ставропольская правда», № 330-331, 07.12.2013.

заявление о назначении ЕДВ, по форме согласно приложению 2;
паспорт или иной документ, удостоверяющий личность;
свидетельство о регистрации заявителя по месту пребывания (для лиц, не имеющих регистрации по месту жительства);

удостоверение, подтверждающее право заявителя на меры социальной поддержки (для лиц, ранее не представлявших удостоверение в орган соцзащиты);

удостоверение к медали «Герой труда Ставрополя» (для лиц, награжденных медалью «Герой труда Ставрополя», имеющих трудовой стаж не менее 25 лет для мужчин и 20 лет для женщин);

документ, подтверждающий необходимый стаж (для лиц, награжденных медалью «Герой труда Ставрополя», имеющих трудовой стаж не менее 25 лет для мужчин и 20 лет для женщин);

пенсионное удостоверение (для лиц, награжденных медалью «Герой труда Ставрополя», получающих пенсию не в соответствии с Федеральным законом «О страховых пенсиях», либо получающих пожизненное содержание за работу (службу).

В случае подачи заявления и документов уполномоченным представителем, он дополнительно представляет документ, удостоверяющий его личность, и оформленные надлежащим образом полномочия.

2.6.2. Способ получения документов, подаваемых заявителем, в том числе в электронной форме.

Утвержденный бланк заявления предоставляется заявителю при личном обращении в орган соцзащиты либо МФЦ. Заявителю предоставляется возможность распечатать бланк заявления, размещенного на едином портале и региональном портале.

Заявление и документы, перечисленные в подпункте 2.6.1 Административного регламента, могут быть представлены заявителем лично, направлены посредством почтовой связи (заказным письмом) или в форме электронного документа в порядке, установленном постановлением Правительства Российской Федерации от 07 июля 2011 г. № 553 «О порядке оформления и представления заявлений и иных документов, необходимых для предоставления государственных и (или) муниципальных услуг, в форме электронных документов»¹⁵, в том числе с использованием единого портала или регионального портала.

Заявление и документы, направленные в электронной форме, подписываются электронной подписью в соответствии с требованиями Федерального закона «Об электронной подписи» и требованиями Федерального закона «Об организации предоставления государственных и муниципальных услуг».

В случае направления заявления и документов посредством почтовой связи (заказным письмом) заявление и документы должны быть заверены в установленном порядке.

¹⁵ «Собрание законодательства РФ», 18.07.2011, № 29, ст. 4479.

Ответственность за достоверность и полноту представляемых сведений и документов, являющихся необходимыми для предоставления государственной услуги, возлагается на заявителя.

2.7. Исчерпывающий перечень документов, необходимых в соответствии с нормативными правовыми актами Российской Федерации и нормативными правовыми актами Ставропольского края для предоставления государственной услуги, которые находятся в распоряжении иных организаций, участвующих в предоставлении государственной услуги и которые заявитель вправе представить

удостоверение ветерана труда Ставропольского края, выданное по форме, утвержденной постановлением Губернатора Ставропольского края от 01 июля 2014 г. № 356¹⁶, (или удостоверение ветерана труда Ставропольского края, выданное по форме, утвержденной постановлением Губернатора Ставропольского края от 15 октября 2007 г. № 695¹⁷), информация о выдаче которого находится в органе соцзащиты, выдавшем это удостоверение, или органе соцзащиты, в который это удостоверение было представлено ранее;

справка о произведенной выплате ЕДВ в органе соцзащиты по предыдущему месту жительства или месту пребывания;

сведения о получении (неполучении) ежемесячной денежной выплаты, установленной федеральным законодательством (далее – справка о федеральной ЕДВ), которые находятся в территориальных управлениях Пенсионного фонда Российской Федерации Ставропольского края (далее – УПФР);

сведения о праве на страховую пенсию по старости по закону Российской Федерации «О страховых пенсиях» которые находятся в УПФР.

Должностное лицо органа соцзащиты либо МФЦ, ответственное за истребование документов в порядке межведомственного (ведомственного) информационного взаимодействия, запрашивает в течение 2 рабочих дней со дня поступления заявления, в том числе в электронной форме, вышеназванные документы, которые находятся в распоряжении иных органов (организаций), участвующих в предоставлении государственной услуги.

Заявитель одновременно с подачей заявления вправе по собственной инициативе представить указанные документы в орган соцзащиты по месту постоянного жительства или временного пребывания или МФЦ.

Запрещено требовать от заявителя:

предоставления документов и информации или осуществления действий, предоставление или осуществление которых не предусмотрено нормативными правовыми актами Российской Федерации и нормативными правовыми актами Ставропольского края, регулируемыми отношения, возникающие в связи с предоставлением государственной услуги;

предоставления документов и информации, которые находятся в распоряжении органов исполнительной власти края, предоставляющих государ-

¹⁶ «Ставропольская правда», № 206-207, 06.08.2014.

¹⁷ «Ставропольская правда», № 244-245, 19.10.2007.

ственные услуги, иных организаций, участвующих в предоставлении государственной услуги, в соответствии с нормативными правовыми актами Российской Федерации, нормативными правовыми актами Ставропольского края, муниципальными правовыми актами, за исключением документов, указанных в части 6 статьи 7 Федерального закона «Об организации предоставления государственных и муниципальных услуг»¹⁸.

2.8. Исчерпывающий перечень оснований для отказа в приеме документов, необходимых для предоставления государственной услуги

Основания для отказа в приеме документов, необходимых для предоставления государственной услуги:

отсутствие документа (документов), подтверждающего (их) личность и полномочия заявителя;

документы напечатаны (написаны) нечетко и неразборчиво, имеют подчистки, приписки, наличие зачеркнутых слов, нерасшифрованные сокращения, исправления, за исключением исправлений, скрепленных печатью и заверенных подписью уполномоченного лица;

документы исполнены цветными чернилами (пастой), кроме синих или черных, либо карандашом;

документы не содержат все установленные реквизиты: наименование и адрес организации, выдавшей документ, подпись уполномоченного лица, печать организации, выдавшей документ, дату выдачи документа, номер и серию (если есть) документа, срок действия документа;

документы имеют серьезные повреждения, наличие которых не позволяет однозначно истолковать их содержание;

в документах фамилии, имена, отчества гражданина указаны не полностью (фамилия, инициалы);

копии документов не заверены нотариально (при направлении документов по почте);

документы не подписаны электронной подписью или выявлено несоблюдение условий признания действительности усиленной квалифицированной электронной подписи, указанных в подпункте 3.2.2.3 Административного регламента.

2.9. Исчерпывающий перечень оснований для приостановления или отказа в предоставлении государственной услуги:

2.9.1. Основанием для отказа в предоставлении государственной услуги являются:

наличие недостоверных сведений в заявлении;
отсутствие у заявителя права на получение ЕДВ.

2.9.2. Основанием для приостановления предоставления государственной услуги являются:

¹⁸ «Российская газета», № 168, 30.07.2010, «Собрание законодательства РФ», 02.08.2010, № 31, ст. 4179.

неполучение ежемесячной денежной выплаты заявителем в течение шести месяцев подряд по информации организации федерального государственного унитарного предприятия «Почта России»;

закрытие заявителем лицевого счета, открытого в кредитной организации, либо изменении его реквизитов.

2.9.3. Обстоятельства, влекущие прекращение предоставления услуги:

выезд заявителя за пределы Ставропольского края;

избрание мер социальной поддержки, предоставляемых по иным основаниям;

смерть заявителя, а также признание его в установленном порядке умершим или безвестно отсутствующим;

выявление фактов предоставления документов, содержащих недостоверные сведения.

2.10. Перечень услуг, необходимых и обязательных для предоставления государственной услуги, в том числе сведения о документе(документах), выдаваемом (выдаваемых) иными организациями, участвующими в предоставлении государственной услуги.

К услугам, необходимым и обязательным для предоставления государственной услуги, относится открытие счета в кредитной организации (в случае выплаты ежемесячной денежной выплаты через кредитную организацию).

2.11. Порядок, размер и основания взимания государственной пошлины или иной платы, взимаемой за предоставление государственной услуги.

Государственная пошлина или иная плата за предоставление государственной услуги не взимается.

2.12. Порядок, размер и основания взимания платы за предоставление услуг, необходимых и обязательных для предоставления государственной услуги, включая информацию о методиках расчета размера такой платы.

Открытие счета в кредитной организации осуществляется за счет средств заявителя.

2.13. Максимальный срок ожидания в очереди при подаче запроса о предоставлении государственной услуги и услуг, необходимых и обязательных для предоставления государственной услуги и при получении результата предоставления услуги.

Максимальный срок ожидания в очереди:

для получения государственной услуги составляет 15 минут, по предварительной записи – 10 минут;

при получении результата предоставления государственной услуги – 15 минут, по предварительной записи – 10 минут.

2.14. Срок и порядок регистрации запроса заявителя о предоставлении государственной услуги и услуг, необходимых и обязательных для предоставления государственной услуги, в том числе в электронной форме.

Запрос о предоставлении государственной услуги регистрируется должностным лицом органа соцзащиты посредством внесения информации об обращении заявителя в автоматизированную информационную систему

«Адресная социальная помощь» (далее – АИС АСП) в течение 15 минут.

2.15. Требования к помещениям, в которых предоставляется государственная услуга, к местам ожидания и приема заявителей, размещению и оформлению визуальной, текстовой и мультимедийной информации о порядке предоставления государственной услуги

Здание, в котором осуществляется прием заявителей, должно находиться для заявителей в пределах пешеходной доступности от остановок общественного транспорта.

Центральный вход в здание органа соцзащиты должен быть оборудован информационной табличкой (вывеской), содержащей информацию об органе соцзащиты, осуществляющем предоставление государственной услуги: наименование, местонахождение, режим работы.

Вход в здание органа соцзащиты оборудуется пандусами, расширенными проходами, позволяющими обеспечить беспрепятственный доступ инвалидов, включая инвалидов, использующих кресла-коляски.

Помещения, предназначенные для ознакомления заявителей с информационными материалами, оборудуются информационными стендами.

Площадь мест ожидания зависит от количества заявителей, ежедневно обращающихся в орган соцзащиты за предоставлением государственной услуги. Количество мест ожидания определяется исходя из фактической нагрузки и возможностей для их размещения в здании, но не может составлять менее 5 мест.

Места ожидания могут быть оборудованы «электронной системой управления очередью», а при ее отсутствии необходимо организовать предварительную дистанционную запись заявителей по телефону.

Прием заявителей осуществляется в специально выделенных для этих целей помещениях.

Помещения для приема заявителей должны быть оборудованы табличками с указанием номера кабинета, фамилии, имени, отчества и должности специалиста, осуществляющего предоставление государственной услуги, режима работы.

Помещения для приема заявителей должны соответствовать комфортным условиям для заявителей и оптимальным условиям работы должностных лиц с заявителями.

Каждое рабочее место должностного лица органа соцзащиты должно быть оборудовано персональным компьютером с возможностью доступа к необходимым информационным базам данных, печатающим и копирующим устройствами.

Помещения должны соответствовать Санитарно-эпидемиологическим правилам и нормативам «Гигиенические требования к персональным электронно-вычислительным машинам и организации работы. Сан-ПиН 2.2.2/2.4.1340-03»¹⁹ и быть оборудованы противопожарной системой и

¹⁹ «Российская газета», № 120, 21.06.2003, зарегистрировано в Минюсте РФ 10.06.2003 № 4673.

средствами пожаротушения, системой оповещения о возникновении чрезвычайной ситуации.

Вход и выход из помещений оборудуются соответствующими указателями.

Оформление визуальной, текстовой и мультимедийной информации о порядке предоставления государственной услуги должно соответствовать оптимальному зрительному и слуховому восприятию этой информации гражданами.

Помещения МФЦ должны соответствовать требованиям, предъявляемым к зданию (помещению) МФЦ, установленным постановлением Правительства Российской Федерации от 22 декабря 2012 г. № 1376 «Об утверждении Правил организации деятельности многофункциональных центров предоставления государственных и муниципальных услуг»²⁰.

2.16. Показатели доступности и качества государственной услуги.

К показателям доступности и качества государственных услуг относятся:

1. Своевременность (Св):

$Св = \text{Установленный регламентом срок} / \text{Время, фактически затраченное на предоставление услуги} * 100\%$

Показатель 100% и более является положительным и соответствует требованиям Административного регламента.

2. Доступность:

$Дос = Д_{тел} + Д_{врем} + Д_{б/б\ с} + Д_{эл} + Д_{инф} + Д_{жит}$,
где

$Д_{тел}$ – наличие возможности записаться на прием по телефону:

$Д_{тел} = 10\%$ - можно записаться на прием по телефону,

$Д_{тел} = 0\%$ - нельзя записаться на прием по телефону;

$Д_{врем}$ – возможность прийти на прием в нерабочее время:

$Д_{врем} = 10\%$ - прием (выдача) документов осуществляется без перерыва на обед (5%) и в выходной день (5%);

$Д_{б/б\ с}$ – наличие безбарьерной среды:

$Д_{б/б\ с} = 20\%$ - от тротуара до места приема можно проехать на коляске,

$Д_{б/б\ с} = 10\%$ - от тротуара до места приема можно проехать на коляске с посторонней помощью 1 человека,

$Д_{б/б\ с} = 0\%$ - от тротуара до места приема нельзя проехать на коляске;

$Д_{эл}$ – наличие возможности подать заявление в электронном виде:

$Д_{эл} = 20\%$ - можно подать заявление в электронном виде,

$Д_{эл} = 0\%$ - нельзя подать заявление в электронном виде;

$Д_{инф}$ – доступность информации о предоставлении услуги:

$Д_{инф} = 20\%$ - информация об основаниях, условиях и порядке предоставлении услуги размещена в сети Интернет (5%) и на информационных стендах

²⁰ «Российская газета», № 303, 31.12.2012, «Собрание законодательства РФ», 31.12.2012, № 53 (ч. 2), ст.7932.

(5%), есть доступный для заявителей раздаточный материал (5%), периодически информация об услуге размещается в СМИ (5%),

$D_{инф} = 0\%$ - для получения информации о предоставлении услуги необходимо пользоваться услугами, изучать нормативные документы;

$D_{жит}$ – возможность подать заявление, документы и получить результат услуги по месту жительства:

$D_{жит} = 20\%$ - можно подать заявление, документы и получить результат услуги по месту жительства, например, наличие графика приема должностных лиц в различных поселениях, микрорайонах или наличие доверенного лица в администрациях поселений, микрорайонах,

$D_{жит} = 0\%$ - нельзя подать заявление, документы и получить результат услуги по месту жительства.

3. Качество (Кач): $Кач = K_{докум} + K_{обслуж} + K_{обмен} + K_{факт}$,

где

$K_{докум}$ = количество принятых документов (с учетом уже имеющихся в органе соцзащиты) / количество предусмотренных регламентом документов * 100%.

Значение показателя более 100% говорит о том, что у гражданина затребованы лишние документы.

Значение показателя менее 100% говорит о том, что решение не может быть принято, потребуется повторное обращение.

$K_{обслуж} = 100\%$, если сотрудники вежливы, корректны, предупредительны, дают подробные доступные разъяснения.

$K_{обмен} =$ количество документов, полученных без участия заявителя / количество предусмотренных регламентом документов, имеющихся в ОИВ * 100%.

Значение показателя 100% говорит о том, что услуга предоставляется в строгом соответствии с Федеральным законом «Об организации предоставления государственных и муниципальных услуг»²¹.

$K_{факт} =$ (количество заявителей – количество обоснованных жалоб – количество выявленных нарушений) / количество заявителей * 100%.

Значение показателя 100% говорит о том, что услуга предоставляется в строгом соответствии с законодательством.

4. Удовлетворенность (Уд):

$Уд = 100\% - K_{обж} / K_{заяв} \times 100\%$,

где –

$K_{обж}$ = количество обжалований при предоставлении государственной услуги;

$K_{заяв}$ = количество заявителей.

Значение показателя 100% свидетельствует об удовлетворенности гражданами качеством предоставления государственной услуги.

²¹ «Российская газета», № 168, 30.07.2010, «Собрание законодательства РФ», 02.08.2010, № 31, ст. 4179.

2.17. Иные требования, в том числе учитывающие особенности предоставления государственной услуги в МФЦ и особенности предоставления государственной услуги в электронной форме

При предоставлении государственной услуги в МФЦ должностными лицами МФЦ могут в соответствии с Административным регламентом осуществляться:

информирование и консультирование заявителей по вопросу предоставления государственной услуги;

прием заявления и документов;

истребование документов, необходимых для предоставления государственной услуги и находящихся в других органах и организациях в соответствии с заключенными соглашениями;

выдача заявителям документов, являющихся результатом предоставления государственной услуги.

При предоставлении государственной услуги заявителю обеспечивается возможность с использованием сети «Интернет» через официальный сайт органа соцзащиты, единый портал, региональный портал:

получать информацию о порядке предоставления государственной услуги и сведения о ходе предоставления государственной услуги;

представлять заявление и документы, необходимые для предоставления государственной услуги, в порядке, установленном постановлением Правительства Российской Федерации от 7 июля 2011 г. № 553 «О порядке оформления и представления заявлений и иных документов, необходимых для предоставления государственных и (или) муниципальных услуг, в форме электронных документов»²².

При обращении заявителя в форме электронного документа посредством единого портала и регионального портала в целях получения информации о порядке предоставления государственной услуги, а также сведений о ходе предоставления государственной услуги используется простая электронная подпись или усиленная квалифицированная электронная подпись.

При обращении заявителя в форме электронного документа посредством единого портала и регионального портала в целях получения государственной услуги используется усиленная квалифицированная электронная подпись. Для использования усиленной квалифицированной подписи заявителю необходимо получить квалифицированный сертификат ключа проверки электронной подписи в удостоверяющем центре, аккредитованном в порядке, установленном Федеральным законом «Об электронной подписи».

При обращении заявителя в форме электронного документа в целях получения государственной услуги с использованием сайта министерства труда и социальной защиты населения Ставропольского края (далее – министерство) в разделе «Личный кабинет» используется простая электронная подпись (авторизация логин/пароль). Для получения доступа к «Личному кабинету» на

²² «Собрание законодательства РФ», 18.07.2011, N 29, ст. 4479.

сайте министерства заявителю необходимо обратиться в орган соцзащиты для получения пароля. Логинем является страховой номер индивидуального лицевого счета обязательного пенсионного страхования заявителя.

При поступлении заявления и документов в электронной форме органом соцзащиты с использованием имеющихся средств электронной подписи или средств информационной системы аккредитованного удостоверяющего центра осуществляется проверка используемой усиленной квалифицированной электронной подписи, которой подписаны поступившие заявление и документы, на предмет ее соответствия следующим требованиям:

квалифицированный сертификат создан и выдан аккредитованным удостоверяющим центром, аккредитация которого действительна на день выдачи указанного сертификата;

квалифицированный сертификат действителен на момент подписания электронного документа (при наличии достоверной информации о моменте подписания электронного документа) или на день проверки действительности указанного сертификата, если момент подписания электронного документа не определен;

имеется положительный результат проверки принадлежности владельцу квалифицированного сертификата квалифицированной электронной подписи, с помощью которой подписан электронный документ, и подтверждено отсутствие изменений, внесенных в этот документ после его подписания. При этом проверка осуществляется с использованием средств электронной подписи, получивших подтверждение соответствия требованиям, установленным в соответствии с Федеральным законом «Об электронной подписи», и с использованием квалифицированного сертификата лица, подписавшего электронный документ;

усиленная квалифицированная электронная подпись используется с учетом ограничений, содержащихся в квалифицированном сертификате лица, подписывающего электронный документ (если такие ограничения установлены).

Должностное лицо органа соцзащиты не позднее рабочего дня, следующего за днем принятия заявления и документов посредством почтовой связи или в форме электронных документов, направляет заявителю уведомление об их поступлении в форме электронного документа по адресу электронной почты, указанному в заявлении, или в письменной форме по почтовому адресу, указанному в заявлении.

3. Состав, последовательность и сроки выполнения административных процедур (действий), требования к порядку их выполнения, в том числе особенности выполнения административных процедур (действий) в электронной форме, а также особенности выполнения административных процедур (действий) в многофункциональных центрах предоставления государственных и муниципальных услуг

3.1. Предоставление государственной услуги включает в себя следующие административные процедуры:

прием и регистрация документов для предоставления государственной услуги;
формирование и направление межведомственных запросов;
проверка права и принятие решения о назначении и выплате ежемесячной денежной выплаты;
формирование выплатных документов;
принятие решения о прекращении предоставления государственной услуги.

3.2. Описание административных процедур

3.2.1. Прием и регистрация документов для предоставления государственной услуги.

Основанием для начала административной процедуры является поступление заявления в орган соцзащиты либо МФЦ с комплектом документов, необходимых для предоставления услуги.

Содержание административной процедуры включает в себя прием, регистрацию документов, оформление и выдачу расписки о приеме документов.

В случае представления заявителем документов не в полном объеме и (или) неправильно оформленных орган соцзащиты в течение 2 рабочих дней со дня их представления направляет заявителю уведомление о перечне недостающих документов и (или) документов, неправильно оформленных.

В случае подачи заявления и документов в электронной форме указанная административная процедура дополнительно включает проверку действительности используемой заявителем усиленной квалифицированной электронной подписи.

Общий максимальный срок выполнения административной процедуры - 20 минут.

Указанная административная процедура выполняется должностным лицом органа соцзащиты либо МФЦ, ответственным за прием и регистрацию документов.

Критериями принятия решения об отказе в приеме документов являются основания, указанные в пункте 2.8 Административного регламента.

Должностное лицо органа соцзащиты либо МФЦ, ответственное за прием и регистрацию документов, вносит запись о приеме документов в АИС АСП и оформляет расписку о приеме документов, являющуюся отрывной частью заявления, форма которого указана в приложении 2 к Административному регламенту.

Результатом административной процедуры является выдача заявителю расписки о приеме документов.

Расписка о приеме документов передается лично заявителю в ходе приема документов или направляется посредством почтовой связи, в электронном виде, в случае если документы направлены по почте или в электронной форме.

Должностное лицо органа соцзащиты либо МФЦ, ответственное за прием и регистрацию документов, в течение одного рабочего дня передает в порядке делопроизводства пакет документов должностному лицу органа

соцзащиты либо МФЦ, ответственному за истребование документов в порядке межведомственного (ведомственного) информационного взаимодействия.

3.2.2. Формирование и направление межведомственных запросов.

Основанием для начала административной процедуры является поступление пакета документов от должностного лица органа соцзащиты либо МФЦ, ответственного за прием и регистрацию документов, и непредставление заявителем документов, указанных в пункте 2.7 Административного регламента.

Содержание административной процедуры включает в себя подготовку и направление межведомственного (ведомственного) запроса в орган и (или) организацию, в распоряжении которой находятся документы, контроль над своевременным поступлением ответа на направленный запрос, получение ответа.

Общий максимальный срок подготовки и направления запроса о предоставлении документов в рамках межведомственного (ведомственного) информационного взаимодействия не должен превышать 2 рабочих дней со дня поступления заявления и документов, предусмотренных в подпункте 2.6.1 Административного регламента.

Направление межведомственного (ведомственного) запроса в рамках межведомственного (ведомственного) информационного взаимодействия осуществляется в электронном виде с использованием единой системы межведомственного электронного взаимодействия и системы электронного почтового сервиса гарантированной доставки с применением средств криптографической защиты информации и электронной подписи.

При отсутствии технической возможности направления межведомственного (ведомственного) запроса с использованием системы электронного почтового сервиса гарантированной доставки межведомственный запрос формируется на бумажном носителе в соответствии с требованиями пунктов 1 - 6 и 8 части 1 статьи 7² Федерального закона «Об организации предоставления государственных и муниципальных услуг» и направляется в орган и (или) организацию, в распоряжении которых находятся документы, по почте или курьером.

Если межведомственный (ведомственный) информационный обмен осуществляется на бумажных носителях, то срок принятия решения о назначении и выплате (отказе в назначении) ежемесячной денежной выплаты исчисляется со дня поступления в орган соцзащиты либо МФЦ по межведомственному (ведомственному) запросу последнего необходимого документа.

Указанная административная процедура выполняется должностным лицом органа соцзащиты либо МФЦ, ответственным за истребование документов в порядке межведомственного (ведомственного) информационного взаимодействия.

Критериями принятия решения о направлении запроса об истребовании документа в порядке межведомственного (ведомственного) информационного взаимодействия является непредставление заявителем документов, указанных в пункте 2.7 Административного регламента.

Результатом административной процедуры является получение органом соцзащиты либо МФЦ ответа на межведомственный (ведомственный) запрос.

Должностное лицо органа соцзащиты либо МФЦ, ответственное за истребование документов в порядке межведомственного (ведомственного) информационного взаимодействия, при поступлении ответа на запрос приобщает его к пакету документов, передает в порядке делопроизводства должностному лицу органа соцзащиты, ответственному за проверку права и назначение ежемесячной денежной выплаты.

Передача должностным лицом МФЦ пакета документов в орган соцзащиты осуществляется в соответствии с соглашением, заключенным между МФЦ и органом соцзащиты.

3.2.3. Проверка права и принятие решения о назначении и выплате ежемесячной денежной выплаты.

Основанием для начала процедуры является поступление пакета документов от должностного лица органа соцзащиты либо МФЦ, ответственного за прием и регистрацию документов, должностного лица органа соцзащиты либо МФЦ, ответственного за истребование документов в порядке межведомственного (ведомственного) информационного взаимодействия либо должностного лица органа соцзащиты, ответственного за истребование документов, в случае проведения дополнительной проверки сведений, содержащихся в представленных заявителем документах.

Содержание административной процедуры включает в себя проверку права заявителя на ежемесячную денежную выплату, принятие решения о назначении и выплате (об отказе в назначении) ежемесячной денежной выплаты, формирование личного дела, уведомление заявителя о назначении (об отказе в назначении) ежемесячной денежной выплаты.

Общий максимальный срок выполнения процедуры - 3 рабочих дня.

Указанная административная процедура выполняется должностным лицом органа соцзащиты, ответственным за назначение ежемесячной денежной выплаты.

При наличии права на ежемесячную денежную выплату должностное лицо органа соцзащиты, ответственное за назначение ежемесячной денежной выплаты, готовит проект решения о назначении и выплате ежемесячной денежной выплаты по форме, указанной в приложении 3 к Административному регламенту.

При отсутствии права на ежемесячную денежную выплату должностное лицо органа соцзащиты, ответственное за назначение ежемесячной денежной выплаты, готовит проект решения об отказе в назначении ежемесячной денежной выплаты по форме, указанной в приложении 4 к Административному регламенту.

Решение о назначении и выплате (отказе в назначении) ежемесячной денежной выплаты формируется автоматизированным путем.

Решение о назначении и выплате (отказе в назначении) ежемесячной денежной выплаты принимает руководитель органа соцзащиты или уполномоченное должностное лицо органа соцзащиты.

Должностное лицо, принимающее решение о назначении и выплате (отказе в назначении) ежемесячной денежной выплаты, утверждает проект решения о назначении и выплате (отказе в назначении) ежемесячной денежной выплаты, проставляет на нем гербовую печать органа соцзащиты и передает его, личное дело получателя в порядке делопроизводства должностному лицу органа соцзащиты, ответственному за назначение ежемесячной денежной выплаты.

Должностное лицо органа соцзащиты, ответственное за назначение ежемесячной денежной выплаты, готовит уведомление о назначении по форме, указанной в приложении 5 к Административному регламенту, или отказе в назначении ежемесячной денежной выплаты по форме, указанной в приложении 6 к Административному регламенту, для направления заявителю.

Уведомление о принятом решении может быть направлено заявителю посредством почтовой связи, в электронной форме; его копия помещается в личное дело получателя ежемесячной денежной выплаты.

Результатом административной процедуры является направление заявителю уведомления о назначении (отказе в назначении) ежемесячной денежной выплаты.

3.2.4. Формирование выплатных документов.

Основанием для начала административной процедуры является поступление должностному лицу органа соцзащиты, ответственному за формирование выплатных документов, утвержденного решения.

Содержание административной процедуры включает в себя формирование и утверждение списков получателей и ведомостей на выплату ежемесячной денежной выплаты, подготовку платежных документов и передачу их в российские кредитные организации или в структурные подразделения федерального государственного унитарного предприятия "Почта России".

Общий максимальный срок выполнения административной процедуры - 3 рабочих дня.

Указанная административная процедура выполняется должностным лицом органа соцзащиты, ответственным за формирование выплатных документов, должностным лицом отдела бухгалтерского учета и отчетности, главным бухгалтером, руководителем органа соцзащиты или уполномоченным лицом органа соцзащиты.

Результатом административной процедуры является утверждение надлежаще оформленных списков получателей, ведомостей на выплату, платежных поручений подписью и гербовой печатью либо электронно-цифровой подписью руководителя органа соцзащиты или уполномоченным лицом органа соцзащиты.

Должностное лицо отдела бухгалтерского учета и отчетности органа соцзащиты передает утвержденные списки получателей с приложением платежных поручений в российские кредитные организации, а ведомости на выплату с приложением платежных поручений - в структурные подразделения федерального государственного унитарного предприятия "Почта России".

3.2.5. Принятие решения о прекращении предоставления услуги.

Основанием для начала административной процедуры является наступление обстоятельств, указанных в подпункте 2.9.3 Административного регламента.

Содержание административной процедуры включает в себя корректировку базы данных в АИС АСП на основании заявления или сведений, полученных от родственников заявителя, лица, представляющего интересы заявителя, органов ЗАГС, территориального органа УФМС, УПФР, подготовку и утверждение распоряжения о прекращении выплаты ЕДВ по форме согласно приложению 7 к Административному регламенту и уведомления заявителя или лица, представляющего интересы заявителя, о принятом решении согласно приложению 8 к Административному регламенту.

Общий максимальный срок выполнения административной процедуры 2 рабочих дня.

Указанная административная процедура выполняется должностным лицом, ответственным за назначение ЕДВ, и должностным лицом, принимающим решение о назначении (отказе в назначении) ЕДВ.

Критериями принятия решения о прекращении ЕДВ являются основания, указанные в подпункте 2.9.3 Административного регламента.

Результатом административной процедуры является прекращение выплаты ЕДВ, передача личного дела на хранение в архив и направление заявителю уведомления о принятом решении.

4. Формы контроля за исполнением Административного регламента

4.1. Текущий контроль за соблюдением последовательности действий ответственных должностных лиц, определенных административными процедурами по предоставлению государственной услуги, осуществляется начальником отдела либо лицом, его замещающим, путем проведения проверок соблюдения и исполнения должностными лицами положений Административного регламента, нормативных правовых актов Российской Федерации и Ставропольского края, регулирующих предоставление государственной услуги.

Периодичность осуществления текущего контроля:

постоянно, при каждом обращении заявителя за предоставлением государственной услуги по вопросам, связанным с принятием решения о назначении и выплате (отказе в назначении) ежемесячной денежной выплаты; ежемесячно, при формировании выплатных документов.

4.2. Проверки полноты и качества оказания государственной услуги осуществляются на основании индивидуальных правовых актов (приказов, распоряжений) органа соцзащиты, предоставляющего государственную услугу.

Контроль за полнотой и качеством предоставления государственной услуги включает в себя проведение проверок, выявление и устранение нарушений прав заявителей, рассмотрение, принятие решений и подготовку ответов на обращения заявителей, содержащие жалобы на решения, действия (бездействие) должностных лиц.

Проверки могут быть плановыми (осуществляются на основании ежеквартальных или годовых планов работы органа соцзащиты, предоставляющего государственную услугу), внеплановыми и тематическими. При проверке могут рассматриваться все вопросы, связанные с предоставлением государственной услуги (комплексные проверки). Проверка также может проводиться по конкретному обращению заявителя.

Результаты проверки оформляются в виде справки, в которой отмечаются выявленные недостатки и предложения по их устранению.

4.3. За нарушение порядка предоставления государственной услуги, повлекшее ее непредставление заявителю, либо предоставление государственной услуги с нарушением установленных сроков, требование документов и (или) платы, не предусмотренных федеральными законами и принятыми в соответствии с ними иными нормативными правовыми актами, а также за нарушение порядка и сроков рассмотрения жалобы либо незаконный отказ или уклонение от принятия ее к рассмотрению должностные лица органа соцзащиты привлекаются к ответственности в соответствии с законодательством Российской Федерации.

4.4. Контроль за предоставлением государственной услуги со стороны граждан, их объединений и организаций осуществляется путем получения информации о наличии в действиях (бездействии) должностных лиц органа соцзащиты, а также в принимаемых ими решениях нарушений положений Административного регламента и иных нормативных правовых актов Российской Федерации, устанавливающих требования к предоставлению государственной услуги.

4.5. Контроль за соблюдением и исполнением должностными лицами МФЦ положений Административного регламента осуществляется руководителем МФЦ.

5. Досудебный (внесудебный) порядок обжалования решений и действий (бездействия) органа, предоставляющего государственную услугу, а также его должностных лиц, муниципальных служащих

5.1. Заявитель имеет право на досудебное (внесудебное) обжалование решений и действий (бездействия), принятых (осуществляемых) в ходе предоставления государственной услуги.

5.2. Заявитель может обратиться с жалобой, в том числе в следующих случаях:

нарушение срока регистрации запроса заявителя о предоставлении государственной услуги;

нарушение срока предоставления государственной услуги;

требование представления заявителем документов, не предусмотренных нормативными правовыми актами Российской Федерации или нормативными правовыми актами Ставропольского края для предоставления государственной услуги;

отказ в приеме документов, представление которых предусмотрено нормативными правовыми актами Российской Федерации или нормативными правовыми актами Ставропольского края для предоставления государственной услуги;

отказ в предоставлении государственной услуги, если основания отказа не предусмотрены нормативными правовыми актами Ставропольского края;

требование внесения заявителем при предоставлении государственной услуги платы, не предусмотренной нормативными правовыми актами Российской Федерации, нормативными правовыми актами Ставропольского края;

отказ органа соцзащиты, должностного лица органа соцзащиты в исправлении допущенных опечаток и ошибок в выданных в результате предоставления государственной услуги документах либо нарушение установленного срока таких исправлений.

5.3. Оснований для приостановления рассмотрения жалобы не установлено.

В удовлетворении жалобы орган соцзащиты отказывает, в случае если жалоба признана необоснованной.

Случаи, при которых орган соцзащиты вправе оставить жалобу без ответа:

наличие в жалобе нецензурных либо оскорбительных выражений, угроз жизни, здоровью и имуществу должностного лица, а также членов его семьи (в данном случае орган соцзащиты вправе оставить жалобу без ответа по существу поставленных в ней вопросов и в течение 3 рабочих дней со дня регистрации жалобы сообщить заявителю, ее направившему, о недопустимости злоупотребления правом);

отсутствие возможности прочитать какую-либо часть текста жалобы, фамилию, имя, отчество (при наличии) и (или) почтовый адрес заявителя, указанные в жалобе, о чем в течение 7 дней со дня регистрации жалобы орган соцзащиты сообщает заявителю, если его фамилия и почтовый адрес поддаются прочтению;

отсутствие адреса, по которому должен быть направлен ответ.

5.4. Основанием для начала процедуры досудебного (внесудебного) обжалования является поступление жалобы заявителя.

Заявитель может подать жалобу:

лично в орган соцзащиты;

в письменной форме путем направления почтовых отправлений в орган соцзащиты;

в электронном виде посредством использования:

официального сайта органа соцзащиты в сети «Интернет»;

единого портала (www.gosuslugi.ru);

регионального портала (www.26gosuslugi.ru).

Жалоба может быть подана заявителем через МФЦ, который обеспечивает ее передачу в орган соцзащиты.

Жалоба передается в орган соцзащиты в порядке и сроки, установленные соглашением о взаимодействии между МФЦ и органом соцзащиты (далее - соглашение о взаимодействии), но не позднее рабочего дня, следующего за рабочим днем, в который поступила жалоба.

В случае подачи жалобы при личном приеме заявитель представляет документ, удостоверяющий его личность.

В случае если жалоба подается через представителя заявителя, также представляется документ, подтверждающий полномочия на осуществление действий от имени заявителя. В качестве документа, подтверждающего полномочия на осуществление действий от имени заявителя, могут быть представлены:

- 1) оформленная в соответствии с законодательством Российской Федерации доверенность;
- 2) копия решения о назначении или об избрании либо приказа о назначении физического лица на должность, в соответствии с которым такое физическое лицо обладает правом действовать от имени заявителя без доверенности.

В случае подачи заявителем жалобы в электронном виде документы, предусмотренные подпунктами «1» - «2» настоящего пункта 5, могут быть представлены в форме электронных документов, подписанных электронной подписью, вид которой предусмотрен законодательством Российской Федерации, при этом документ, удостоверяющий личность заявителя, не требуется.

Жалоба должна содержать:

наименование органа соцзащиты, фамилию, имя, отчество (при наличии) и должность должностного лица, муниципального служащего, замещающих должность в органе соцзащиты, решения и действия (бездействие) которых обжалуются;

фамилию, имя, отчество (при наличии), сведения о месте жительства заявителя, а также номер (номера) контактного телефона, адрес (адреса) электронной почты (при наличии) и почтовый адрес, по которым должен быть направлен ответ заявителю;

сведения об обжалуемых решениях и действиях (бездействии) органа соцзащиты, его должностного лица, муниципального служащего;

доводы, на основании которых заявитель не согласен с решением и действием (бездействием) органа соцзащиты, его должностного лица, муниципального служащего. Заявителем могут быть представлены документы (при наличии), подтверждающие доводы заявителя, либо их копии.

5.5. Заявитель имеет право на получение информации и документов, необходимых для обоснования и рассмотрения жалобы.

При желании заявителя обжаловать действие или бездействие должностного лица, муниципального служащего органа соцзащиты, последний

обязан сообщить ему свои фамилию, имя, отчество и должность, а также фамилию, имя, отчество и должность лица, которому могут быть обжалованы действия.

Орган соцзащиты обеспечивает:

оснащение мест приема жалоб;

информирование заявителей о порядке обжалования решений и действий (бездействия) органа соцзащиты, его должностных лиц, муниципальных служащих посредством размещения информации на стендах в местах предоставления государственных услуг, на официальном сайте, на едином портале, на региональном портале;

консультирование заявителей о порядке обжалования решений и действий (бездействия) органа соцзащиты, его должностных лиц, муниципальных служащих, в том числе по телефону, электронной почте, при личном приеме;

заключение соглашений о взаимодействии в части осуществления МФЦ приема жалоб и выдачи заявителям результатов рассмотрения жалоб.

5.6. Жалобы на действия (бездействие) должностных лиц, муниципальных служащих органа соцзащиты подаются руководителю органа соцзащиты.

Жалобы на решения руководителя органа соцзащиты подаются главе администрации муниципального района (городского округа) Ставропольского края.

5.7. Жалоба, поступившая в орган соцзащиты, подлежит регистрации не позднее следующего рабочего дня со дня ее поступления. Жалобе присваивается регистрационный номер в журнале учета жалоб на решения и действия (бездействие) органа соцзащиты, его должностных лиц, муниципальных служащих. Форма и порядок ведения журнала определяется органом соцзащиты. Жалоба рассматривается должностным лицом органа соцзащиты, наделенным полномочиями по рассмотрению жалоб, в течение 15 рабочих дней со дня ее регистрации, если более короткие сроки рассмотрения жалобы не установлены органом соцзащиты, а в случае обжалования отказа органа соцзащиты, его должностного лица, муниципального служащего в приеме документов у заявителя либо в исправлении допущенных опечаток и ошибок или в случае обжалования заявителем нарушения установленного срока таких исправлений - в течение 5 рабочих дней со дня ее регистрации.

В случае если принятие решения по жалобе заявителя не входит в компетенцию органа соцзащиты, в течение 3 рабочих дней со дня регистрации жалобы орган соцзащиты направляет ее в уполномоченный на рассмотрение орган и информирует заявителя о перенаправлении жалобы в письменной форме.

5.8. По результатам рассмотрения жалобы орган соцзащиты принимает одно из следующих решений:

удовлетворяет жалобу;

отказывает в удовлетворении жалобы.

При удовлетворении жалобы орган соцзащиты принимает исчерпывающие меры по устранению выявленных нарушений, в том числе по выдаче заявителю результата государственной услуги, не позднее 5 рабочих дней со дня принятия решения.

Не позднее дня, следующего за днем принятия решения, заявителю в письменной форме или, по желанию заявителя, в электронной форме направляется мотивированный ответ о результатах рассмотрения жалобы.

В ответе по результатам рассмотрения жалобы указывается:

наименование органа соцзащиты, должность, фамилия, имя, отчество (при наличии) должностного лица, муниципального служащего органа соцзащиты, принявшего решение по жалобе;

номер, дата, место принятия решения, включая сведения о должностном лице, муниципальном служащем органа соцзащиты, решение или действие (бездействие) которого обжалуется;

фамилия, имя, отчество (при наличии) заявителя;

основания для принятия решения по жалобе;

принятое по жалобе решение;

в случае, если жалоба признана обоснованной, - сроки устранения выявленных нарушений, в том числе срок предоставления результата государственной услуги;

сведения о порядке обжалования принятого по жалобе решения.

Ответ по результатам рассмотрения жалобы подписывается уполномоченным на рассмотрение жалобы должностным лицом органа соцзащиты.

5.9. В случае установления в ходе или по результатам рассмотрения жалобы признаков состава административного правонарушения или признаков состава преступления должностное лицо органа соцзащиты, наделенное полномочиями по рассмотрению жалоб, незамедлительно направляет имеющиеся материалы в органы прокуратуры.

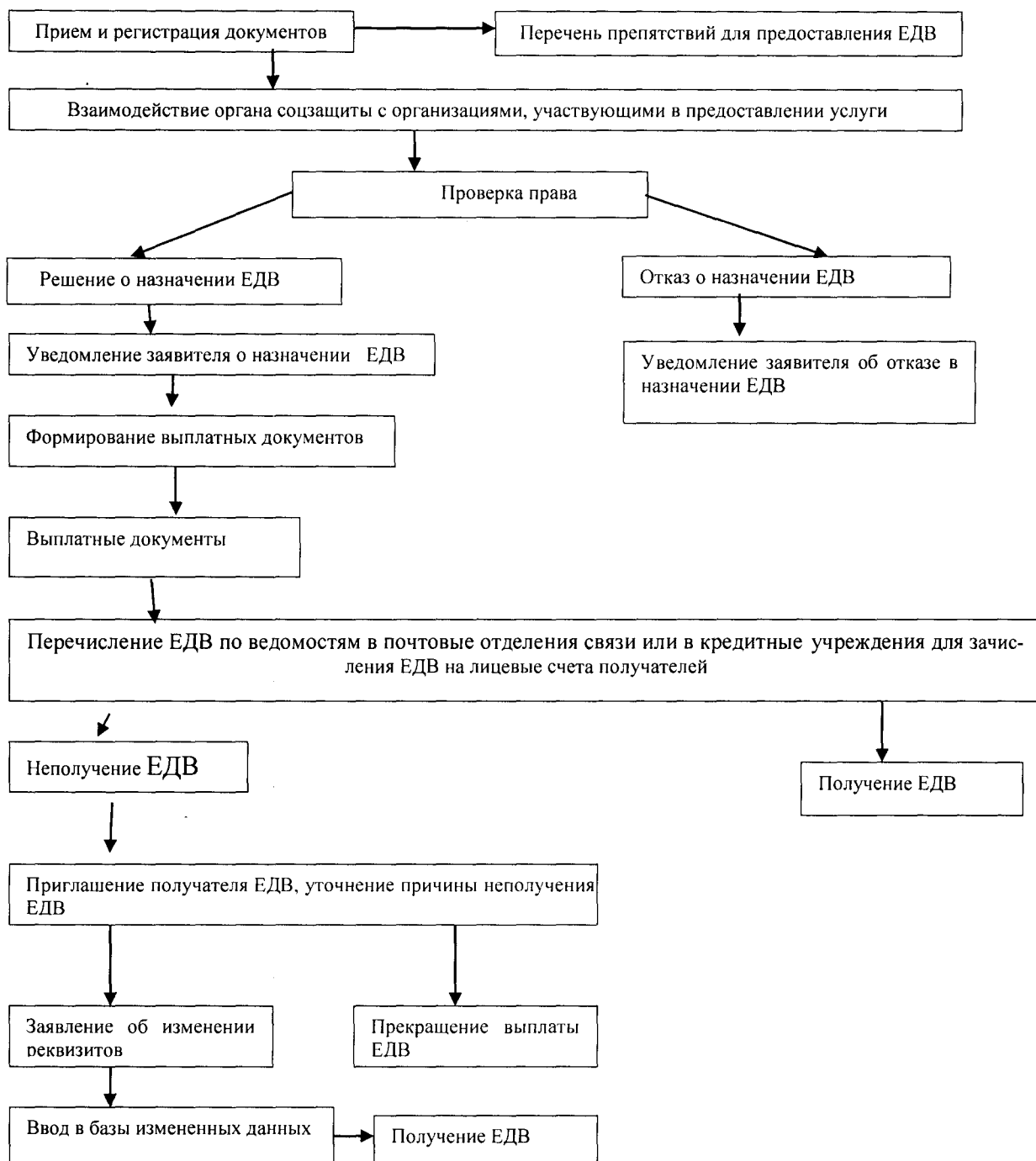
Заместитель министра

Е.В.Мамонтова

Приложение 1
к типовому административному регламенту
предоставления органами труда и социальной
защиты населения администраций муниципаль-
ных районов и городских округов Ставрополь-
ского края государственной услуги «Назначение
и осуществление ежемесячной денежной вы-
платы лицам, удостоенным звания «Ветеран
труда Ставропольского края», и лицам, награж-
денным медалью «Герой труда Ставрополья»

БЛОК-СХЕМА

предоставления государственной услуги



Приложение 2

к типовому административному регламенту предоставления органами труда и социальной защиты населения администраций муниципальных районов и городских округов Ставропольского края государственной услуги «Назначение и осуществление ежемесячной денежной выплаты лицам, удостоенным звания «Ветеран труда Ставропольского края», и лицам, награжденным медалью «Герой труда Ставрополья»

Форма

В _____
(наименование органа труда и СЗН или МФЦ)

ЗАЯВЛЕНИЕ

о назначении ежемесячной денежной выплаты

Гр. _____
(фамилия, имя, отчество полностью)

дата рождения: ____ . ____ . ____

Номер страхового свидетельства государственного пенсионного страхования:

□□□□-□□□□-□□□□-□□□□,

адрес регистрации по месту жительства: _____

адрес регистрации по месту пребывания (если есть): _____

контактный телефон _____, e-mail: _____ (если есть).

Прошу установить мне ежемесячную денежную выплату (далее – ЕДВ) как

(указать категорию)

Прошу выплачивать установленную мне ЕДВ через:

Кредитная организация (наименование) _____,
номер отделения _____

и его структурного подразделения

□□□□/□□□□□□□□,

лицевой счет:

□□□□ □□□□ □□□□ □□□□ □□□□ □□□□ □□□□

почтовое отделение № _____

по адресу:

регистрации по месту **жительства**:
или регистрации по месту **пребывания** (нужное обвести)

(линия отреза)

Расписка о приеме заявления и документов

Заявление о назначении ежемесячной денежной выплаты и другие документы

_____ (фамилия, имя, отчество заявителя в родительном падеже)

приняты специалистом _____ .20__ г.
(управление или МФЦ) (фамилия, отчество специалиста, ответственного за прием документов)

Номер в программном комплексе _____ .

Приняты копии документов:

1. Документа о праве на льготы серии _____ номер _____, выданного _____ .20__ ,
2. Документа, удостоверяющего личность, _____ серии _____ № _____, выданного _____ .
3. _____
4. _____

Телефон для справок: _____ .

Решение будет принято в течение _____ рабочих дней со дня подачи заявления.

оборот страницы 1 Приложения 2

Мне известно, что в соответствии с действующим законодательством, гражданин, имеющий право на получение мер социальной поддержки по нескольким основаниям, может получать меры социальной поддержки только по **одному** из них.

Обязуюсь в десятидневный срок информировать органы социальной защиты населения об изменении статуса, дающего право на получение ежемесячной денежной выплаты, перемене места жительства и других обстоятельствах, влияющих на прекращение ЕДВ. Я предупрежден об ответственности за предоставление неполных или недостоверных сведений и документов. Согласен на обработку предоставленных мною персональных данных в целях предоставления государственной услуги.

Ранее меры социальной поддержки получал в органе социальной защиты населения, расположенном в _____ районе (городе) _____).».

(указать район (город) (указать субъект Российской Федерации))

Документ о праве на меры социальной поддержки _____ получал (ранее представлял) в органе социальной защиты населения, расположенный в _____ районе (городе) Ставропольского края

Получаю пенсию в управлении Пенсионного фонда РФ по _____ району (городу) Ставропольского края, ином органе: _____

Прошу сообщить о принятом решении

почтой на адрес регистрации по месту жительства (пребывания)	электронной почтой	по телефону

Дата подачи заявления: __. __. 20__ г.

Подпись _____ получателя _____

Заявление зарегистрировано __. __. 20__ г. № _____.

Принял заявление и документы: документ о праве на льготы, документ, удостоверяющий личность, _____, _____

(наименование должности специалиста, ответственного за прием документов)

(подпись)

(инициалы, фамилия)

(линия отреза)

Вам будет сообщено о принятом решении:	место для отметки:
почтой на адрес регистрации по месту жительства (пребывания)	
электронной почтой, указанной в заявлении	
По телефону, указанному в заявлении	

Напоминаем Вам, что Вы обязаны в десятидневный срок информировать орган социальной защиты населения об изменении статуса, дающего право на получение государственной услуги, продлении инвалидности, перемене места жительства и других обстоятельствах, влияющих на прекращение выплаты. При непредставлении указанных сведений или их несвоевременно предоставлении Вы обязаны возвратить излишне выплаченные Вам суммы.

Дата выдачи расписки _____ .20_____ .

Подпись специалиста, ответственного за прием документов _____

Приложение 3

к типовому административному регламенту предоставления органами труда и социальной защиты населения администраций муниципальных районов и городских округов Ставропольского края государственной услуги «Назначение и осуществление ежемесячной денежной выплаты лицам, удостоенным звания «Ветеран труда Ставропольского края», и лицам, награжденным медалью «Герой труда Ставрополья»

Форма

_____ (наименование органа соцзащиты)

Решение о назначении ежемесячной денежной выплаты (ЕДВ)

от ____ . ____ .20 ____ № _____

основание: Закон Ставропольского края от _____ № _____

« _____ »

Назначить _____, дата рождения _____
(фамилия, имя, отчество заявителя)

паспорт серии ____ номер _____ выдан _____,
дата выдачи ____ . ____ . _____

проживающему по адресу: _____
номер ПКУ _____, СНИЛС _____

категория получателя: _____

документ, на основании которого назначена ЕДВ: _____

способ выплаты согласно заявлению: _____
(способ выплаты, выкатные реквизиты)

дата подачи заявления на ЕДВ _____

ЕДВ в размере _____ рублей, на период с ____ . ____ .20 ____ пожизненно

период ЕДВ	ежемесячный размер ЕДВ (руб.)	общая сумма ЕДВ (руб.)

_____ (должность лица, принимающего решение (подпись)

_____ (инициалы, фамилия)

о назначении (отказе в назначении) ЕДВ)

(М.П.)

Решение проверил _____
(должность) (подпись) (ФИО)

Решение подготовил _____
(должность) (подпись) (ФИО)

Приложение 4

к типовому административному регламенту предоставления органами труда и социальной защиты населения администраций муниципальных районов и городских округов Ставропольского края государственной услуги «Назначение и осуществление ежемесячной денежной выплаты лицам, удостоенным звания «Ветеран труда Ставропольского края», и лицам, награжденным медалью «Герой труда Ставрополья»

Форма

_____ (наименование органа соцзащиты)

Решение об отказе в назначении ежемесячной денежной выплаты
(ЕДВ)

от ____ . ____ . 20 ____ № ____

Гражданину _____, дата рождения

_____,
(фамилия, имя, отчество заявителя)

паспорт серии ____ номер ____ выдан _____, дата выдачи «__» _____,

проживающему по адресу: _____,

номер ПКУ _____, СНИЛС _____,

дата подачи заявления на ЕДВ _____,

отказать в назначении ежемесячной денежной выплаты в соответствии Законом Ставропольского края «_____» (далее – ЕДВ) по категории: _____,

на основании того, что _____

_____ (перечислить основания для отказа)

_____ (должность лица, принимающего решение (подпись)

_____ (инициалы, фамилия)

о назначении (отказе в назначении) ЕДВ)

(М.П.)

Решение проверил _____
(должность) (подпись) (ФИО)

Решение подготовил _____
(должность) (подпись) (ФИО)

Приложение 5

к типовому административному регламенту предоставления органами труда и социальной защиты населения администраций муниципальных районов и городских округов Ставропольского края государственной услуги «Назначение и осуществление ежемесячной денежной выплаты лицам, удостоенным звания «Ветеран труда Ставропольского края», и лицам, награжденным медалью «Герой труда Ставрополья»

Форма

_____ (наименование органа соцзащиты)

Уведомление о назначении ежемесячной денежной выплаты (ЕДВ)

от ____ . ____ .20__ № ____

Уважаемый(ая) _____,
(фамилия, имя, отчество заявителя)

проживающая(ий) по адресу: _____ приняло решение

_____ (наименование органа соцзащиты)

от ____ . ____ .20__ № ____ назначить Вам ежемесячную денежную выплату
в соответствии с Законом Ставропольского края
« _____ » (далее – ЕДВ).

Категория, в соответствии с которой назначена ЕДВ: _____,
в размере _____ рублей, на период с ____ . ____ .20__ г. пожизненно.

период ЕДВ	ежемесячный размер ЕДВ (руб.)	общая сумма ЕДВ (руб.)

способ выплаты согласно заявлению:

_____ (указать способ выплаты)

Телефон для справок: _____.

Напоминаем, что Вы должны известить орган соцзащиты о наступлении обстоятельств, влекущих прекращение выплаты не позднее, чем в десятидневный срок

_____ (должность лица, принимающего решение (подпись)

_____ (инициалы, фамилия)

о назначении (отказе в назначении) ЕДВ)

(М.П.)

Приложение 6

к типовому административному регламенту предоставления органами труда и социальной защиты населения администраций муниципальных районов и городских округов Ставропольского края государственной услуги «Назначение и осуществление ежемесячной денежной выплаты лицам, удостоенным звания «Ветеран труда Ставропольского края», и лицам, награжденным медалью «Герой труда Ставрополья»

Форма

_____ (наименование органа соцзащиты)

Уведомление об отказе в назначении ЕДВ

от ____ . ____ .20__ № _____

Уважаемый(ая) _____ ,
(фамилия, имя, отчество заявителя)

проживающая(ий) по адресу: _____
_____ приняло решение
(наименование органа соцзащиты)

от ____ . ____ .20__ № ____ отказать Вам в назначении ежемесячной денежной выплаты в соответствии Законом Ставропольского края « _____ » (далее – ЕДВ)

по категории: _____ ,

на основании того, что _____

_____ (перечислить основания для отказа)

_____ (должность лица, принимающего решение

_____ (подпись)

_____ (инициалы, фамилия)

о назначении (отказе в назначении) ЕДВ)

(М.П.)

Приложение 7

к типовому административному регламенту предоставления органами труда и социальной защиты населения администраций муниципальных районов и городских округов Ставропольского края государственной услуги «Назначение и осуществление ежемесячной денежной выплаты лицам, удостоенным звания «Ветеран труда Ставропольского края», и лицам, награжденным медалью «Герой труда Ставрополья»

Форма

_____ (наименование органа соцзащиты)

Решение о прекращении выплаты ежемесячной денежной выплаты (ЕДВ)
от ____ . ____ . 20 ____ № _____
основание: Закон Ставропольского края от _____ № _____
« _____ »

Гражданину _____,
(фамилия, имя, отчество заявителя)

проживающему по адресу: _____
номер ПКУ _____, прекратить осуществление ЕДВ по
категории: _____ с ____ . ____ 20 ____.

Основание прекращения _____

(перечислить основания для прекращения)

(должность лица, принимающего решение о назначении (отказе в назначении) ЕДВ) (подпись) (ФИО)

(М.П.)

Решение проверил _____
(должность) (подпись) (ФИО)

Решение подготовил _____
(должность) (подпись) (ФИО)

Приложение 8

к типовому административному регламенту предоставления органами труда и социальной защиты населения администраций муниципальных районов и городских округов Ставропольского края государственной услуги «Назначение и осуществление ежемесячной денежной выплаты лицам, удостоенным звания «Ветеран труда Ставропольского края», и лицам, награжденным медалью «Герой труда Ставрополья»

Форма

_____ (наименование органа соцзащиты)

Уведомление о прекращении ежемесячной денежной выплаты (ЕДВ)

от ____ . ____ .20 ____ № ____

Уважаемый(ая) _____ ,
(фамилия, имя, отчество заявителя)

проживающая(ий) по адресу: _____ ,
_____ приняло решение
(наименование органа соцзащиты)

от ____ . ____ .20 ____ № _____ прекратить Вам выплату ЕДВ в соответствии с Законом Ставропольского края « _____ » с ____ . ____ .20 ____ , категория, в соответствии с которой ранее выплачивалась ЕДВ: _____ , в связи со следующим:

_____ .
(перечислить основания прекращения)

Для восстановления ЕДВ Вы вправе представить _____ .

Телефон для справок: _____

_____ (должность лица, принимающего решение
о назначении (отказе в назначении) ЕДВ)

_____ (подпись)

_____ (инициалы, фамилия)

(М.П.)