



**Министерство труда и социальной защиты населения
Ставропольского края**

П Р И К А З

02 декабря 2015 г.

г. Ставрополь

№ 483

Об утверждении типового административного регламента предоставления органом труда и социальной защиты населения администрации муниципального района (городского округа) Ставропольского края государственной услуги «Оказание государственной социальной помощи на основании социального контракта малоимущим семьям и малоимущим одиноко проживающим гражданам»

В целях реализации Закона Ставропольского края от 19 ноября 2007 г. № 56-кз «О государственной социальной помощи населению в Ставропольском крае» и в соответствии с постановлением Правительства Ставропольского края от 25 июля 2011 г. № 295-п «Об утверждении Порядка разработки и утверждения органами исполнительной власти Ставропольского края административных регламентов предоставления государственных услуг, Порядка разработки и утверждения органами исполнительной власти Ставропольского края административных регламентов исполнения государственных контрольных (надзорных) функций и Порядка проведения экспертизы проектов административных регламентов предоставления государственных услуг и проектов административных регламентов исполнения государственных контрольных (надзорных) функций»

ПРИКАЗЫВАЮ:

1. Утвердить прилагаемый типовой административный регламент предоставления органом труда и социальной защиты населения администрации муниципального района (городского округа) Ставропольского края государственной услуги «Оказание государственной социальной помощи на основании социального контракта малоимущим семьям и малоимущим одиноко проживающим гражданам».

2. Контроль за исполнением настоящего приказа возложить на заместителя министра Мамонтову Е.В.

3. Настоящий приказ вступает в силу на следующий день после дня его официального опубликования.

Министр



И.И.Ульянченко

УТВЕРЖДЕН

приказом министерства труда и
социальной защиты населения
Ставропольского края
от 02 декабря 2015 г. № 483

ТИПОВОЙ АДМИНИСТРАТИВНЫЙ РЕГЛАМЕНТ

предоставления органом труда и социальной защиты населения администрации муниципального района (городского округа) Ставропольского края государственной услуги «Оказание государственной социальной помощи на основании социального контракта малоимущим семьям и малоимущим одиноко проживающим гражданам»

1. Общие положения

1.1. Типовой административный регламент предоставления органом труда и социальной защиты населения администрации муниципального района (городского округа) Ставропольского края государственной услуги «Оказание государственной социальной помощи на основании социального контракта малоимущим семьям и малоимущим одиноко проживающим гражданам» (далее соответственно – Административный регламент, государственная услуга, государственная социальная помощь на основании социального контракта) определяет стандарт и порядок предоставления государственной услуги гражданам, указанным в пункте 1.2 Административного регламента.

1.2. Круг заявителей

Заявителями являются граждане Российской Федерации из малоимущих семей, малоимущие одиноко проживающие граждане Российской Федерации, среднедушевой доход которых по независящим от них причинам ниже величины прожиточного минимума, установленного в Ставропольском крае для соответствующих социально-демографических групп населения, и действующего на момент обращения за государственной услугой, либо их законный представитель.

1.3. Требования к порядку информирования о предоставлении государственной услуги

1.3.1. Информация о местонахождении и графике работы органа труда и социальной защиты населения администрации муниципального района (городского округа) Ставропольского края (далее – орган соцзащиты) _____.

1.3.2. Информация о местонахождении и графике работы многофункционального центра предоставления государственных и муниципальных услуг в Ставропольском крае (далее – МФЦ) _____.

1.3.3. Справочные телефоны органа соцзащиты _____.

1.3.4. Справочные телефоны МФЦ _____.

1.3.5. Адрес официального сайта органа соцзащиты _____,
адрес электронной почты – _____.

1.3.6. Адрес официального сайта МФЦ _____, адрес электронной почты МФЦ – _____.

1.3.7. Для получения информации о порядке предоставления государственной услуги и сведений о ходе предоставления государственной услуги заявители обращаются:

лично – по адресу нахождения органа соцзащиты _____,

МФЦ _____;

устно – по следующим номерам телефонов: _____;

в письменной форме;

в форме электронного документа:

с использованием электронной почты органа соцзащиты по адресу: _____;

с использованием федеральной государственной информационной системы «Единый портал государственных и муниципальных услуг (функций)» (www.gosuslugi.ru) (далее – единый портал) и государственной информационной системы Ставропольского края «Портал государственных и муниципальных услуг (функций), предоставляемых (исполняемых) органами исполнительной власти Ставропольского края и органами местного самоуправления муниципальных образований Ставропольского края» (www.26gosuslugi.ru) (далее – региональный портал);

с использованием универсальной электронной карты.

Размещается на информационных стендах в здании органа соцзащиты и МФЦ, на официальном интернет-сайте органа соцзащиты и поддерживается в актуальном состоянии следующая информация:

текст Административного регламента;

блок-схема, представленная в приложении 1 к Административному регламенту;

график работы органа соцзащиты, почтовый адрес, номера телефонов, адреса интернет-сайта и электронной почты, а также график работы МФЦ, почтовый адрес, номера телефонов, адреса интернет-сайта и электронной почты, по которым заявители могут получать необходимую информацию и документы.

2. Стандарт предоставления государственной услуги

2.1. Наименование государственной услуги

Наименование государственной услуги – оказание государственной социальной помощи на основании социального контракта малоимущим семьям и малоимущим одиноко проживающим гражданам.

2.2. Наименование органа, предоставляющего государственную услугу

Государственная услуга предоставляется органом соцзащиты по месту

жительства (пребывания) заявителя.

Органами, участвующими в предоставлении государственной услуги, являются:

территориальные органы Пенсионного фонда Российской Федерации;
территориальные органы государственной службы занятости населения Ставропольского края;

территориальные органы Федеральной службы государственной регистрации, кадастра и картографии;

органы соцзащиты;

органы местного самоуправления муниципальных образований Ставропольского края.

Запрещено требовать от заявителя осуществления действий, в том числе согласований, необходимых для получения государственной услуги и связанных с обращением в иные организации, участвующие в предоставлении государственной услуги, за исключением получения услуг, включенных в Перечень услуг, которые являются необходимыми и обязательными для предоставления органами исполнительной власти Ставропольского края государственных услуг, утверждаемый правовым актом Правительства Ставропольского края.

2.3. Описание результата предоставления государственной услуги

Результатом предоставления государственной услуги является:

назначение государственной социальной помощи на основании социального контракта и заключение социального контракта;

отказ в назначении государственной социальной помощи на основании социального контракта.

2.4. Срок предоставления государственной услуги, в том числе с учетом необходимости обращения в иные организации, участвующие в предоставлении государственной услуги, срок приостановления предоставления государственной услуги в случае, если возможность приостановления предусмотрена нормативными правовыми актами Российской Федерации, нормативными правовыми актами Ставропольского края, сроки выдачи (направления) документов, являющихся результатом предоставления государственной услуги

Срок предоставления государственной услуги не может превышать 30 рабочих дней со дня принятия заявления со всеми необходимыми документами органом соцзащиты либо МФЦ.

Срок приостановления предоставления государственной услуги – 15 рабочих дней.

Уведомление об отказе в назначении государственной социальной помощи на основании социального контракта направляется заявителю в течение 3 рабочих дней со дня принятия решения.

2.5. Перечень нормативных правовых актов Российской Федерации и нормативных правовых актов Ставропольского края, регулирующих предос-

тавление государственной услуги, с указанием их реквизитов и источников официального опубликования

Предоставление государственной услуги осуществляется в соответствии с:

Конституцией Российской Федерации¹;

Гражданским кодексом Российской Федерации²;

Семейным кодексом Российской Федерации³;

Федеральным законом от 17 июля 1999 года № 178-ФЗ «О государственной социальной помощи»⁴;

Федеральным законом от 27 июля 2006 года № 152-ФЗ «О персональных данных»⁵;

Федеральным законом от 27 июля 2010 года № 210-ФЗ «Об организации предоставления государственных и муниципальных услуг»⁶;

Федеральным законом от 06 апреля 2011 года № 63-ФЗ «Об электронной подписи»⁷;

Законом Ставропольского края от 19 ноября 2007 г. № 56-кз «О государственной социальной помощи населению в Ставропольском крае»⁸;

Законом Ставропольского края от 11 декабря 2009 г. № 92-кз «О наделении органов местного самоуправления муниципальных районов и городских округов в Ставропольском крае отдельными государственными полномочиями Российской Федерации, переданными для осуществления органам государственной власти субъектов Российской Федерации, и отдельными государственными полномочиями Ставропольского края в области труда и социальной защиты отдельных категорий граждан»⁹;

постановлением Правительства Российской Федерации от 07 июля 2011 г. № 553 «О порядке оформления и предоставления заявлений и иных документов, необходимых для предоставления государственных и (или) муниципальных услуг, в форме электронных документов»¹⁰;

постановлением Правительства Российской Федерации от 16 августа 2012 г. № 840 «О порядке подачи и рассмотрения жалоб на решения и действия (бездействие) федеральных органов исполнительной власти и их должностных лиц, федеральных государственных служащих, должностных лиц государственных внебюджетных фондов Российской Федерации»¹¹;

¹ Российская газета, 25.12.1993, № 237.

² Собрание законодательства Российской Федерации, 05.12.1994, № 32, ст. 3301.

³ Собрание законодательства Российской Федерации, 01.01.1996, № 1, ст. 16.

⁴ Собрание законодательства Российской Федерации, 19.07.1999, № 29, ст. 3699, Российская газета, № 142, 23.07.1999.

⁵ Собрание законодательства Российской Федерации, 31.07.2006, № 31, ст. 3451.

⁶ Собрание законодательства Российской Федерации, 02.08.2010, № 31, ст. 4179.

⁷ Собрание законодательства Российской Федерации, 11.04.2011, № 15, ст. 2036.

⁸ Ставропольская правда, 21.11.2007, № 33.

⁹ Ставропольская правда, 16.12.2009, № 268.

¹⁰ Собрание законодательства Российской Федерации, 18.07.2011, № 29, ст. 4479.

¹¹ Российская газета, 22.08.2012, № 192, Собрание законодательства Российской Федерации, 27.08.2012, № 35, ст. 4829.

постановлением Правительства Российской Федерации от 25 августа 2012 г. № 852 «Об утверждении Правил использования усиленной квалифицированной электронной подписи при обращении за получением государственных и муниципальных услуг и о внесении изменения в Правила разработки и утверждения административных регламентов предоставления государственных услуг»¹²;

постановлением Правительства Ставропольского края от 29 января 2014 г. № 19-п «Об утверждении Порядка оказания государственной социальной помощи населению в Ставропольском крае на основании социального контракта»¹³;

постановлениями Правительства Ставропольского края «Об установлении величины прожиточного минимума на душу населения и по основным социально-демографическим группам населения в Ставропольском крае» за соответствующий квартал года;

а также последующими редакциями указанных нормативных правовых актов.

2.6. Исчерпывающий перечень документов, необходимых в соответствии с нормативными правовыми актами Российской Федерации и нормативными правовыми актами Ставропольского края для предоставления государственной услуги и услуг, необходимых и обязательных для предоставления государственной услуги, подлежащих представлению заявителем, способы их получения заявителем, в том числе в электронной форме, порядок их представления

2.6.1. Для назначения государственной социальной помощи на основании социального контракта заявитель обращается в орган соцзащиты по месту жительства (по месту пребывания) либо в МФЦ с заявлением об оказании государственной социальной помощи на основании социального контракта по форме, указанной в приложении 2 к Административному регламенту.

К заявлению прилагаются следующие документы:

копия паспорта заявителя;

анкета о семейном и материально-бытовом положении заявителя (его семьи) (далее – анкета);

один из документов, подтверждающий факт совместного проживания заявителя с членами семьи (справка о составе семьи заявителя на дату обращения (с указанием даты рождения каждого члена семьи и степени родства (свойства), выданная управляющей жилищно-эксплуатационной организацией, на балансе которой находится жилой дом, домовая (поквартирная) книга, договор социального найма, выписка из поквартирной карточки);

документы, подтверждающие родство и (или) свойство (свидетельство о рождении, свидетельство о заключении брака, свидетельство о перемене имени, свидетельство о расторжении брака);

¹² Российская газета, 31.08.2012, № 200, Собрание законодательства Российской Федерации, 03.09.2012, № 36, ст. 4903.

¹³ Ставропольская правда, 12.02.2014, № 31-32.

документы, подтверждающие сведения о доходах каждого члена семьи за 3 месяца, предшествующих месяцу обращения за оказанием государственной социальной помощи на основании социального контракта;

документы, подтверждающие наличие независящих причин, предусмотренных статьей 1 Закона Ставропольского края «О государственной социальной помощи населению в Ставропольском крае».

В случае подачи заявления и документов законным представителем, он представляет паспорт или иной документ, удостоверяющий его личность, и документ, подтверждающий его полномочия.

2.6.2. Способ получения документов, подаваемых заявителем, в том числе в электронной форме

Утвержденный бланк заявления предоставляется заявителю при личном обращении в орган соцзащиты либо в МФЦ. Заявителю предоставляется возможность распечатать бланк заявления, размещенного на едином портале и региональном портале.

Заявление и документы, перечисленные в подпункте 2.6.1 Административного регламента, могут быть представлены заявителем лично, направлены посредством почтовой связи (заказным письмом) или в форме электронного документа в порядке, установленном постановлением Правительства Российской Федерации от 07 июля 2011 г. № 553 «О порядке оформления и предоставления заявлений и иных документов, необходимых для предоставления государственных и (или) муниципальных услуг, в форме электронных документов».

Заявление и документы, направленные в электронной форме, подписываются электронной подписью в соответствии с требованиями Федерального закона «Об электронной подписи» и требованиями Федерального закона «Об организации предоставления государственных и муниципальных услуг».

В случае направления заявления и документов посредством почтовой связи (заказным письмом) заявление и документы, указанные в подпункте 2.6.1 Административного регламента, должны быть заверены нотариально.

Ответственность за достоверность и полноту предоставляемых сведений и документов, являющихся необходимыми для предоставления государственной услуги, возлагается на заявителя.

2.7. Исчерпывающий перечень документов, необходимых в соответствии с нормативными правовыми актами Российской Федерации и нормативными правовыми актами Ставропольского края для предоставления государственной услуги, которые находятся в распоряжении иных организаций, участвующих в предоставлении государственной услуги, и которые заявитель вправе представить

Должностное лицо органа соцзащиты либо МФЦ, ответственное за истребование документов в порядке межведомственного (ведомственного) информационного взаимодействия, истребует в течение 2 рабочих дней со дня поступления заявления, в том числе в электронной форме, следующие доку-

менты, которые находятся в распоряжении иных органов (организаций), участвующих в предоставлении государственной услуги:

справку о выплаченных суммах пенсии и (или) иных выплат, выдаваемую территориальным органом Пенсионного фонда Российской Федерации;

справку о регистрации гражданина в качестве безработного, размере пособия по безработице и иных выплат безработным гражданам, выдаваемую территориальным органом государственной службы занятости населения Ставропольского края;

справку о составе семьи заявителя на дату обращения (с указанием даты рождения каждого члена семьи и степени родства (свойства), выдаваемую органом местного самоуправления муниципального образования Ставропольского края;

документы об имуществе, принадлежащем заявителю (его семье) на праве собственности, выдаваемые территориальными органами Федеральной службы государственной регистрации, кадастра и картографии;

справку органа соцзащиты по прежнему месту жительства заявителя (членов его семьи) о неполучении государственной социальной помощи на основании социального контракта (при перемене места жительства в пределах Ставропольского края).

Заявитель вправе самостоятельно представить указанные документы.

Запрещается требовать от заявителя:

представления документов и информации или осуществления действий, предоставление или осуществление которых не предусмотрено нормативными правовыми актами Российской Федерации и нормативными правовыми актами Ставропольского края, регулирующими отношения, возникающие в связи с предоставлением государственной услуги;

представления документов и информации, которые находятся в распоряжении органов исполнительной власти Ставропольского края, предоставляющих государственные услуги, иных организаций, участвующих в предоставлении государственной услуги, в соответствии с нормативными правовыми актами Российской Федерации, нормативными правовыми актами Ставропольского края, муниципальными правовыми актами, за исключением документов, указанных в части 6 статьи 7 Федерального закона «Об организации предоставления государственных и муниципальных услуг».

2.8. Исчерпывающий перечень оснований для отказа в приеме документов, необходимых для предоставления государственной услуги

Основания для отказа в приеме документов, необходимых для предоставления государственной услуги:

отсутствие паспорта или иного документа, удостоверяющего личность и (или) полномочия;

документы напечатаны (написаны) нечетко и неразборчиво, имеют подчистки, приписки, наличие зачеркнутых слов, нерасшифрованные сокра-

щения, исправления, за исключением исправлений, скрепленных печатью и заверенных подписью уполномоченного лица;

документы исполнены цветными чернилами (пастой), кроме синих или черных, либо карандашом;

документы имеют серьезные повреждения, наличие которых не позволяет однозначно истолковать их содержание;

в документах фамилии, имени, отчества гражданина указаны не полностью (фамилия, инициалы);

документы не подписаны электронной подписью или выявлено несоблюдение условий признания действительности усиленной квалифицированной электронной подписи, указанных в пункте 2.17 Административного регламента.

2.9. Исчерпывающий перечень оснований для приостановления или отказа в предоставлении государственной услуги

2.9.1. Основанием для приостановления предоставления государственной услуги является предоставление заявителем документов не в полном объеме и (или) неправильно оформленных.

2.9.2. Основаниями для отказа в предоставлении государственной услуги являются:

среднедушевой доход семьи или доход одиноко проживающего гражданина превышает величину прожиточного минимума;

представленные документы не подтверждают право заявителя на получение государственной социальной помощи на основании социального контракта;

отказ заявителя и (или) членов его семьи от заключения социального контракта;

оказание заявителю (его семье) в течение 5 лет, предшествовавших подаче заявления, государственной социальной помощи на основании социального контракта, за исключением случая смерти члена семьи получателя, ранее получившего государственную социальную помощь на основании социального контракта.

2.10. Перечень услуг, необходимых и обязательных для предоставления государственной услуги, в том числе сведения о документе (документах), выдаваемом (выдаваемых) иными организациями, участвующими в предоставлении государственной услуги

К услугам, необходимым и обязательным для предоставления государственной услуги, относится открытие счета в кредитной организации (в случае выплаты государственной социальной помощи на основании социального контракта через кредитную организацию).

2.11. Порядок, размер и основания взимания государственной пошлины или иной платы, взимаемой за предоставление государственной услуги

Государственная пошлина или иная плата за предоставление государственной услуги не взимается.

2.12. Порядок, размер и основания взимания платы за предоставление услуг, необходимых и обязательных для предоставления государственной услуги

Открытие счета в кредитной организации осуществляется за счет средств заявителя.

2.13. Максимальный срок ожидания в очереди при подаче запроса о предоставлении государственной услуги и при получении результата предоставления государственной услуги

Максимальный срок ожидания в очереди при подаче запроса о предоставлении государственной услуги и при получении результата предоставления государственной услуги составляет 15 минут, по предварительной записи – 10 минут.

2.14. Срок и порядок регистрации запроса заявителя о предоставлении государственной услуги, в том числе в электронной форме

Запрос заявителя о предоставлении государственной услуги регистрируется в день его обращения в течение 15 минут должностным лицом органа соцзащиты, в Журнале регистрации заявлений об оказании государственной социальной помощи на основании социального контракта (далее – Журнал регистрации заявлений) по форме, указанной в приложении 3 к Административному регламенту, либо должностным лицом МФЦ в учетных формах, предусмотренных МФЦ.

Запрос о предоставлении государственной услуги, направленный в электронной форме, распечатывается на бумажный носитель должностным лицом органа соцзащиты и регистрируется в Журнале регистрации заявлений в день его поступления.

2.15. Требования к помещениям, в которых предоставляется государственная услуга, к местам ожидания и приема заявителей, размещению и оформлению визуальной, текстовой и мультимедийной информации о порядке предоставления государственной услуги

Здание, в котором осуществляется прием заявителей, должно находиться для заявителей в пределах пешеходной доступности от остановок общественного транспорта.

Центральный вход в здание органа соцзащиты должен быть оборудован информационной табличкой (вывеской), содержащей информацию об органе соцзащиты, осуществляющем предоставление государственной услуги: наименование, местонахождение, режим работы.

Вход в здание органа соцзащиты оборудуется пандусами, расширенными проходами, позволяющими обеспечить беспрепятственный доступ инвалидов, включая инвалидов, использующих кресла-коляски.

Помещения, предназначенные для ознакомления заявителей с информационными материалами, оборудуются информационными стендами.

Площадь мест ожидания зависит от количества заявителей, ежедневно обращающихся в орган соцзащиты за предоставлением государственной услуги. Количество мест ожидания определяется исходя из фактической на-

грузки и возможностей для их размещения в здании, но не может составлять менее 5 мест.

Места ожидания могут быть оборудованы «электронной системой управления очередью», а при ее отсутствии, необходимо организовать предварительную дистанционную запись заявителей по телефону.

Прием заявителей осуществляется в специально выделенных для этих целей помещениях.

Помещения для приема заявителей должны быть оборудованы табличками с указанием номера кабинета, фамилии, имени, отчества и должности специалиста, осуществляющего предоставление государственной услуги, режима работы.

Помещения для приема заявителей должны соответствовать комфортным условиям для заявителей и оптимальным условиям работы должностного лица органа соцзащиты с заявителями.

Каждое рабочее место должностного лица органа соцзащиты должно быть оборудовано персональным компьютером с возможностью доступа к необходимым информационным базам данных, печатающим и копирующим устройствами.

Помещения должны соответствовать Санитарно-эпидемиологическим правилам и нормативам «Гигиенические требования к персональным электронно-вычислительным машинам и организации работы. СанПиН 2.2.2/2.4.1340-03»¹⁴ и быть оборудованы противопожарной системой и средствами пожаротушения, системой оповещения о возникновении чрезвычайной ситуации.

Вход и выход из помещений оборудуются соответствующими указателями.

Оформление визуальной, текстовой и мультимедийной информации о порядке предоставления государственной услуги должно соответствовать оптимальному зрительному и слуховому восприятию этой информации заявителями.

Помещения МФЦ должны соответствовать требованиям, установленным постановлением Правительства Российской Федерации от 22 декабря 2012 г. № 1376 «Об утверждении правил организации деятельности многофункциональных центров предоставления государственных и муниципальных услуг».

2.16. Показатели доступности и качества государственной услуги

К показателям доступности и качества государственной услуги относятся:

1. Своевременность (Св):

¹⁴ Российская газета, 21.06.2003, № 120, 21.06.2003.

$S_v = \text{Установленный Административным регламентом срок} / \text{Время, фактически затраченное на предоставление государственной услуги} * 100\%$.

Показатель 100% и более является положительным и соответствует требованиям Административного регламента.

2. Доступность (Дос):

$$D_{\text{дос}} = D_{\text{тел}} + D_{\text{врем}} + D_{\text{б/б с}} + D_{\text{эл}} + D_{\text{инф}} + D_{\text{жит}}$$

где

$D_{\text{тел}}$ – наличие возможности записаться на прием по телефону:

$D_{\text{тел}} = 10\%$ – можно записаться на прием по телефону,

$D_{\text{тел}} = 0\%$ – нельзя записаться на прием по телефону;

$D_{\text{врем}}$ – возможность прийти на прием в нерабочее время:

$D_{\text{врем}} = 10\%$ – прием (выдача) документов осуществляется без перерыва на обед (5%) и в выходной день (5%);

$D_{\text{б/б с}}$ – наличие безбарьерной среды:

$D_{\text{б/б с}} = 20\%$ – от тротуара до места приема можно проехать на коляске,

$D_{\text{б/б с}} = 10\%$ – от тротуара до места приема можно проехать на коляске с посторонней помощью 1 человека,

$D_{\text{б/б с}} = 0\%$ – от тротуара до места приема нельзя проехать на коляске;

$D_{\text{эл}}$ – наличие возможности подать заявление в электронном виде:

$D_{\text{эл}} = 20\%$ – можно подать заявление в электронной форме,

$D_{\text{эл}} = 0\%$ – нельзя подать заявление в электронной форме;

$D_{\text{инф}}$ – доступность информации о предоставлении государственной услуги:

$D_{\text{инф}} = 20\%$ – информация об основаниях, условиях и порядке предоставления государственной услуги размещена в информационно-телекоммуникационной сети «Интернет» (далее – сеть «Интернет») (5%) и на информационных стендах (5%), есть доступный для заявителей раздаточный материал (5%), периодически информация об услуге размещается в СМИ (5%),

$D_{\text{инф}} = 0\%$ – для получения информации о предоставлении государственной услуги необходимо пользоваться услугами, изучать нормативные документы;

$D_{\text{жит}}$ – возможность подать заявление, документы и получить результат государственной услуги по месту жительства:

$D_{\text{жит}} = 20\%$ – можно подать заявление, документы и получить результат государственной услуги по месту жительства (например, наличие графика приема должностными лицами органа соцзащиты в различных поселениях, микрорайонах или наличие доверенного лица в администрациях поселений, микрорайонах),

$D_{\text{жит}} = 0\%$ – нельзя подать заявление, документы и получить результат государственной услуги по месту жительства.

3. Качество (Кач):

$$K_{\text{кач}} = K_{\text{докум}} + K_{\text{обслуж}} + K_{\text{обмен}} + K_{\text{факт}}$$

где

$K_{\text{докум}} = \text{Количество принятых документов (с учетом уже имеющихся в органе соцзащиты)} / \text{Количество предусмотренных регламентом документов} * 100\%$.

Значение показателя более 100% говорит о том, что у гражданина затребованы лишние документы.

Значение показателя менее 100% говорит о том, что решение не может быть принято, потребуется повторное обращение.

$K_{\text{обслуж}} = 100\%$, если сотрудники вежливы, корректны, предупредительны, дают подробные доступные разъяснения.

$K_{\text{обмен}} = \text{Количество документов, полученных без участия заявителя} / \text{Количество предусмотренных регламентом документов, имеющихся в ОИВ} * 100\%$.

Значение показателя 100% говорит о том, что государственная услуга предоставляется в строгом соответствии с Федеральным законом «Об организации предоставления государственных и муниципальных услуг».

$K_{\text{факт}} = (\text{Количество заявителей} - \text{Количество обоснованных жалоб} - \text{Количество выявленных нарушений}) / \text{Количество заявителей} * 100\%$.

Значение показателя 100% говорит о том, что государственная услуга предоставляется в строгом соответствии с законодательством.

4. Удовлетворенность (Уд):

$$\text{Уд} = 100\% - K_{\text{обж}} / K_{\text{заяв}} * 100\%,$$

где

$K_{\text{обж}}$ – количество обжалований при предоставлении государственной услуги;

$K_{\text{заяв}}$ – количество заявителей.

Значение показателя 100% свидетельствует об удовлетворенности гражданами качеством предоставления государственной услуги.

2.17. Иные требования, в том числе учитывающие особенности предоставления государственной услуги в многофункциональных центрах предоставления государственных и муниципальных услуг и особенности предоставления государственной услуги в электронной форме

При предоставлении государственной услуги в МФЦ должностными лицами МФЦ могут в соответствии с Административным регламентом осуществляться:

информирование и консультирование заявителей по вопросу предоставления государственной услуги;

прием заявления и документов;

истребование документов, необходимых для предоставления государственной услуги и находящихся в других органах и организациях в соответствии с заключенными соглашениями;

выдача заявителям документов, являющихся результатом предоставления государственной услуги.

При предоставлении государственной услуги заявителю обеспечивается возможность с использованием сети «Интернет» через официальный сайт

органа соцзащиты, единый портал, региональный портал:

получать информацию о порядке предоставления государственной услуги и сведения о ходе предоставления государственной услуги;

представлять заявление и документы, необходимые для предоставления государственной услуги, в порядке, установленном постановлением Правительства Российской Федерации от 07 июля 2011 г. № 553 «О порядке оформления и представления заявлений и иных документов, необходимых для предоставления государственных и (или) муниципальных услуг, в форме электронных документов».

При обращении заявителя в форме электронного документа посредством единого портала и регионального портала в целях получения информации о порядке предоставления государственной услуги, а также сведений о ходе предоставления государственной услуги используется простая электронная подпись или усиленная квалифицированная электронная подпись.

При обращении заявителя в форме электронного документа посредством единого портала и регионального портала в целях получения государственной услуги используется усиленная квалифицированная электронная подпись. Для использования усиленной квалифицированной подписи заявителю необходимо получить квалифицированный сертификат ключа проверки электронной подписи в удостоверяющем центре, аккредитованном в порядке, установленном Федеральным законом «Об электронной подписи».

При обращении заявителя в форме электронного документа в целях получения государственной услуги с использованием сайта министерства труда и социальной защиты населения Ставропольского края (далее – министерство) в разделе «Личный кабинет» используется простая электронная подпись (авторизация логин/пароль). Для получения доступа к «Личному кабинету» на сайте министерства заявителю необходимо обратиться в орган соцзащиты для получения пароля. Логинем является страховой номер индивидуального лицевого счета обязательного пенсионного страхования заявителя.

При поступлении заявления и документов в электронной форме органом соцзащиты с использованием имеющихся средств электронной подписи или средств информационной системы аккредитованного удостоверяющего центра осуществляется проверка используемой усиленной квалифицированной электронной подписи, которой подписаны поступившие заявление и документы, на предмет ее соответствия следующим требованиям:

квалифицированный сертификат создан и выдан аккредитованным удостоверяющим центром, аккредитация которого действительна на день выдачи указанного сертификата;

квалифицированный сертификат действителен на момент подписания электронного документа (при наличии достоверной информации о моменте подписания электронного документа) или на день проверки действительности указанного сертификата, если момент подписания электронного документа не определен;

имеется положительный результат проверки принадлежности владельцу квалифицированного сертификата квалифицированной электронной подписи, с помощью которой подписан электронный документ, и подтверждено отсутствие изменений, внесенных в этот документ после его подписания. При этом проверка осуществляется с использованием средств электронной подписи, получивших подтверждение соответствия требованиям, установленным в соответствии с Федеральным законом «Об электронной подписи», и с использованием квалифицированного сертификата лица, подписавшего электронный документ;

усиленная квалифицированная электронная подпись используется с учетом ограничений, содержащихся в квалифицированном сертификате лица, подписывающего электронный документ (если такие ограничения установлены).

Должностное лицо органа соцзащиты не позднее рабочего дня, следующего за днем принятия заявления и документов посредством почтовой связи или в форме электронных документов, направляет заявителю уведомление об их принятии к рассмотрению либо об отказе в их принятии (с указанием причин отказа) в форме электронного документа по адресу электронной почты, указанному в заявлении, или в письменной форме по почтовому адресу, указанному в заявлении.

3. Состав, последовательность и сроки выполнения административных процедур (действий), требования к порядку их выполнения, в том числе особенности выполнения административных процедур (действий) в электронной форме, а также особенности выполнения административных процедур (действий) в многофункциональных центрах предоставления государственных и муниципальных услуг

3.1. Предоставление государственной услуги включает в себя следующие административные процедуры:

прием и регистрация документов для предоставления государственной услуги;

формирование и направление межведомственных запросов;

проведение собеседования с заявителем;

проведение дополнительной проверки представленных сведений, содержащихся в анкете и листе собеседования;

разработка программы социальной адаптации;

принятие решения о назначении государственной социальной помощи на основании социального контракта и заключение социального контракта;

формирование выплатных документов.

3.2. Описание административных процедур

3.2.1. Прием и регистрация документов для предоставления государственной услуги

Основанием для начала административной процедуры является поступление заявления в орган соцзащиты либо в МФЦ с комплектом документов,

необходимых для предоставления услуги.

Содержание административной процедуры включает в себя прием, регистрацию документов, оформление и выдачу расписки-уведомления о приеме документов.

В случае подачи заявления и документов в электронной форме указанная административная процедура дополнительно включает проверку органом соцзащиты действительности используемой заявителем усиленной квалифицированной электронной подписи.

В случае представления заявителем документов не в полном объеме и (или) неправильно оформленных орган соцзащиты в течение 2 рабочих дней со дня их представления направляет заявителю уведомление о перечне недостающих документов и (или) документов, неправильно оформленных по форме, указанной в приложении 4 к Административному регламенту.

Общий максимальный срок выполнения административной процедуры 20 минут.

Указанная административная процедура выполняется должностным лицом органа соцзащиты либо МФЦ, ответственным за прием и регистрацию документов.

Критериями принятия решения о приеме (отказе в приеме) документов являются основания, указанные в пункте 2.8 Административного регламента.

Должностное лицо органа соцзащиты либо МФЦ, ответственное за прием и регистрацию документов, вносит запись о приеме документов в Журнал регистрации заявлений и оформляет расписку-уведомление о приеме документов, являющуюся отрывной частью заявления, форма которого указана в приложении 2 к Административному регламенту.

Результатом административной процедуры является выдача заявителю расписки-уведомления о приеме документов, либо отказе в их приеме.

Расписка-уведомление о приеме документов передается лично заявителю в ходе приема документов или направляется посредством почтовой связи, в электронном виде, в случае если документы направлены по почте или в электронной форме.

Должностное лицо органа соцзащиты либо МФЦ, ответственное за прием и регистрацию документов, в течение одного рабочего дня передает в порядке делопроизводства пакет документов должностному лицу органа соцзащиты либо МФЦ, ответственному за истребование документов в порядке межведомственного (ведомственного) информационного взаимодействия.

3.2.2. Формирование и направление межведомственных запросов

Основанием для начала административной процедуры является поступление пакета документов от должностного лица органа соцзащиты либо МФЦ, ответственного за прием и регистрацию документов, и непредставление заявителем документов, указанных в пункте 2.7 Административного регламента.

Содержание административной процедуры включает в себя подготовку и направление межведомственного (ведомственного) запроса в орган и (или)

организацию, в распоряжении которых находятся указанные документы, контроль над своевременным поступлением ответа на направленный запрос, получение ответа.

Общий максимальный срок подготовки и направления запроса о предоставлении документов в рамках межведомственного (ведомственного) информационного взаимодействия не должен превышать 2 рабочих дней со дня поступления заявления и документов, предусмотренных подпунктом 2.6.1 Административного регламента.

Направление межведомственного (ведомственного) запроса в рамках межведомственного (ведомственного) информационного взаимодействия осуществляется в электронном виде с использованием единой системы межведомственного электронного взаимодействия и системы электронного почтового сервиса гарантированной доставки с применением средств криптографической защиты информации и электронной подписи.

При отсутствии технической возможности направления межведомственного (ведомственного) запроса с использованием системы электронного почтового сервиса гарантированной доставки межведомственный запрос формируется на бумажном носителе в соответствии с требованиями пунктов 1 – 6 и 8 части 1 статьи 7² Федерального закона «Об организации предоставления государственных и муниципальных услуг» и направляется в орган и (или) организацию, в распоряжении которых находятся указанные документы, по почте или курьером.

Указанная административная процедура выполняется должностным лицом органа соцзащиты либо МФЦ, ответственным за истребование документов в порядке межведомственного (ведомственного) информационного взаимодействия.

Критериями принятия решения о направлении запроса об истребовании документов в порядке межведомственного (ведомственного) информационного взаимодействия является непредставление заявителем документов, указанных в пункте 2.7 Административного регламента.

Результатом административной процедуры является получение органом соцзащиты либо МФЦ ответа на межведомственный (ведомственный) запрос.

Должностное лицо органа соцзащиты либо МФЦ, ответственное за истребование документов в порядке межведомственного (ведомственного) информационного взаимодействия, при поступлении ответа на запрос приобщает его к пакету документов, передает пакет документов в порядке делопроизводства должностному лицу органа соцзащиты, ответственному за проведение собеседования с заявителем.

Передача должностным лицом МФЦ пакета документов в орган соцзащиты осуществляется в соответствии с соглашением, заключенным между МФЦ и органом соцзащиты.

3.2.3. Проведение собеседования с заявителем

Основанием для начала административной процедуры является поступление должностному лицу органа соцзащиты, ответственному за проведение собеседования с заявителем, заявления с комплектом документов, необходимых для предоставления услуги.

Содержание административной процедуры включает в себя проведение собеседования с заявителем и оформление листа собеседования с заявителем (далее – лист собеседования).

Общий максимальный срок выполнения административной процедуры – 5 рабочих дней со дня подачи заявления.

Указанная административная процедура выполняется должностным лицом органа соцзащиты, ответственным за проведение собеседования с заявителем.

Результатом административной процедуры является заполнение листа собеседования.

Должностное лицо органа соцзащиты, ответственное за проведение собеседования с заявителем, приобщает лист собеседования к пакету документов, передает пакет документов в порядке делопроизводства должностному лицу органа соцзащиты, ответственному за проведение дополнительной проверки сведений, содержащихся в анкете и листе собеседования.

3.2.4. Проведение дополнительной проверки сведений, содержащихся в анкете и листе собеседования

Основанием для начала административной процедуры является поступление пакета документов, содержащих в том числе анкету и лист собеседования от должностного лица, ответственного за проведение собеседования с заявителем.

Содержание административной процедуры включает в себя проведение по месту жительства (месту пребывания) заявителя дополнительной проверки представленных им сведений, содержащихся в анкете и листе собеседования.

Общий максимальный срок выполнения административной процедуры – 10 рабочих дней со дня заполнения листа собеседования.

Указанная административная процедура выполняется должностным лицом органа соцзащиты, ответственным за проведение дополнительной проверки сведений, содержащихся в анкете и листе собеседования.

Результатом административной процедуры является составление акта материально-бытового обследования условий проживания семьи заявителя (далее – акт).

Должностное лицо органа соцзащиты, ответственное за проведение дополнительной проверки сведений, содержащихся в анкете и листе собеседования, приобщает акт к пакету документов, передает пакет документов в порядке делопроизводства должностному лицу органа соцзащиты, ответственному за разработку программы социальной адаптации.

3.2.5. Разработка программы социальной адаптации

Основанием для начала административной процедуры является поступление от должностного лица органа соцзащиты, ответственного за проведение дополнительной проверки сведений, содержащихся в анкете и листе собеседования, пакета документов, необходимых для предоставления государственной услуги.

Содержание административной процедуры включает в себя разработку программы социальной адаптации, в которой указываются мероприятия по социальной адаптации заявителя (его семьи).

Общий максимальный срок выполнения административной процедуры – 5 рабочих дней со дня оформления акта.

Указанная административная процедура выполняется должностным лицом органа соцзащиты, ответственным за разработку программы социальной адаптации, совместно с заявителем.

Результатом административной процедуры является разработка программы социальной адаптации и направление ее в межведомственную комиссию по рассмотрению вопросов, связанных с оказанием государственной социальной помощи на основании социального контракта (далее – комиссия), на утверждение председателю комиссии.

3.2.6. Принятие решения о назначении (отказе в назначении) государственной социальной помощи на основании социального контракта и заключение социального контракта

Основанием для начала административной процедуры является поступление из комиссии программы социальной адаптации, утвержденной председателем комиссии.

Содержание административной процедуры включает в себя проверку права заявителя на получение государственной социальной помощи на основании социального контракта, подготовку проекта решения о назначении (отказе в назначении) государственной социальной помощи на основании социального контракта, принятие решения о назначении (отказе в назначении) государственной социальной помощи на основании социального контракта, составление и подписание социального контракта руководителем органа соцзащиты или уполномоченным должностным лицом и заявителем, уведомление заявителя об отказе в назначении государственной социальной помощи на основании социального контракта и формирование личного дела.

Общий максимальный срок выполнения административной процедуры – 8 рабочих дней со дня утверждения программы социальной адаптации.

Указанная административная процедура выполняется должностным лицом органа соцзащиты, ответственным за назначение государственной социальной помощи на основании социального контракта, и руководителем органа соцзащиты или уполномоченным должностным лицом органа соцзащиты.

При наличии права на получение государственной социальной помощи на основании социального контракта, должностное лицо органа соцзащиты,

ответственное за назначение государственной социальной помощи на основании социального контракта, готовит проект решения о назначении государственной социальной помощи на основании социального контракта по форме, указанной в приложении 5 к Административному регламенту.

При отсутствии права на получение государственной социальной помощи на основании социального контракта, должностное лицо органа соцзащиты, ответственное за назначение государственной социальной помощи на основании социального контракта, готовит проект решения об отказе в назначении государственной социальной помощи на основании социального контракта по форме, указанной в приложении 6 к Административному регламенту.

Проект решения о назначении (отказе в назначении) государственной социальной помощи на основании социального контракта формируется автоматизированным путем.

Решение о назначении (отказе в назначении) государственной социальной помощи на основании социального контракта принимает руководитель органа соцзащиты или уполномоченное должностное лицо органа соцзащиты.

Руководитель органа соцзащиты или уполномоченное должностное лицо органа соцзащиты утверждает проект решения о назначении (отказе в назначении) государственной социальной помощи на основании социального контракта, проставляет на нем гербовую печать органа соцзащиты и передает его в порядке делопроизводства должностному лицу органа соцзащиты, ответственному за назначение государственной социальной помощи на основании социального контракта, для составления социального контракта. Социальный контракт составляется в двух экземплярах. К нему прилагается программа социальной адаптации, являющаяся неотъемлемой частью социального контракта.

После принятия решения о назначении государственной социальной помощи на основании социального контракта, руководителем органа соцзащиты или уполномоченным должностным лицом органа соцзащиты и заявителем заключается социальный контракт посредством его подписания обеими сторонами.

Должностное лицо органа соцзащиты, ответственное за назначение государственной социальной помощи на основании социального контракта, уведомляет об этом органы, заинтересованные в исполнении заявителем условий социального контракта.

При принятии решения об отказе в назначении государственной социальной помощи на основании социального контракта должностное лицо органа соцзащиты, ответственное за назначение государственной социальной помощи на основании социального контракта, готовит уведомление об отказе в назначении государственной социальной помощи на основании социального контракта по форме, указанной в приложении 7 к Административному регламенту, для направления заявителю.

Уведомление о принятом решении может быть направлено заявителю посредством почтовой связи, в электронной форме; его копия помещается в личное дело получателя государственной социальной помощи на основании социального контракта.

Результатом административной процедуры является заключение социального контракта, один экземпляр которого вручается заявителю сразу после его подписания обеими сторонами, или направление заявителю уведомления об отказе в назначении государственной социальной помощи на основании социального контракта.

3.2.7. Формирование выплатных документов

Основанием для начала административной процедуры является поступление должностному лицу органа соцзащиты, ответственному за формирование выплатных документов, утвержденного решения о назначении государственной социальной помощи на основании социального контракта.

Содержание административной процедуры включает в себя формирование и утверждение списков получателей и ведомостей на выплату государственной социальной помощи на основании социального контракта, подготовку платежных документов и передачу их в российские кредитные организации или в структурные подразделения федерального государственного унитарного предприятия «Почта России».

Общий максимальный срок выполнения административной процедуры составляет 3 рабочих дня.

Указанная административная процедура выполняется должностным лицом органа соцзащиты, ответственным за формирование выплатных документов, должностным лицом отдела бухгалтерского учета и отчетности, главным бухгалтером, руководителем органа соцзащиты или уполномоченным должностным лицом органа соцзащиты.

Результатом административной процедуры является утверждение надлежаще оформленных списков получателей, ведомостей на выплату, платежных поручений подписью и гербовой печатью либо электронно-цифровой подписью руководителя органа соцзащиты или уполномоченным лицом органа соцзащиты.

Должностное лицо отдела бухгалтерского учета и отчетности органа соцзащиты передает утвержденные списки получателей с приложением платежных поручений в российские кредитные организации, а ведомости на выплату с приложением платежных поручений в структурные подразделения федерального государственного унитарного предприятия «Почта России».

Результатом административной процедуры является передача выплатных документов в структурные подразделения федерального государственного унитарного предприятия «Почта России» и (или) кредитным организациям.

4. Формы контроля за исполнением административного регламента

4.1. Текущий контроль за соблюдением последовательности действий ответственных должностных лиц, определенных административными процедурами по предоставлению государственной услуги, осуществляется начальником отдела либо лицом, его замещающим, путем проведения проверок соблюдения и исполнения должностными лицами положений Административного регламента, нормативных правовых актов Российской Федерации и Ставропольского края, регулирующих предоставление государственной услуги.

Периодичность осуществления текущего контроля:
при формировании выплатных документов.

4.2. Проверки полноты и качества оказания государственной услуги осуществляются на основании индивидуальных правовых актов (приказов, распоряжений) органа соцзащиты, предоставляющего государственную услугу.

Контроль за полнотой и качеством предоставления государственной услуги включает в себя проведение проверок, выявление и устранение нарушений прав заявителей, рассмотрение, принятие решений и подготовку ответов на обращения заявителей, содержащих жалобы на решения, действия (бездействие) должностных лиц.

Проверки могут быть плановыми (осуществляться на основании ежеквартальных или годовых планов работы органа соцзащиты, предоставляющего государственную услугу), внеплановыми и тематическими. При проверке могут рассматриваться все вопросы, связанные с предоставлением государственной услуги (комплексные проверки). Проверка также может проводиться по конкретному обращению заявителя.

Результаты проверки оформляются в виде справки, в которой отмечаются выявленные недостатки и предложения по их устранению.

4.3. За нарушение порядка предоставления государственной услуги, повлекшее ее непредоставление заявителю либо предоставление государственной услуги с нарушением установленных сроков, требование документов и (или) платы, не предусмотренных федеральными законами и принятыми в соответствии с ними иными нормативными правовыми актами, а также за нарушение порядка и сроков рассмотрения жалобы либо незаконный отказ или уклонение от принятия ее к рассмотрению должностные лица органа соцзащиты привлекаются к ответственности в соответствии с законодательством Российской Федерации.

4.4. Контроль за предоставлением государственной услуги со стороны граждан, их объединений и организаций осуществляется путем получения информации о наличии в действиях (бездействии) должностных лиц органа соцзащиты, а также в принимаемых ими решениях, нарушениях положений Административного регламента и иных нормативных правовых актов Рос-

сийской Федерации, устанавливающих требования к предоставлению государственной услуги.

4.5. Контроль за соблюдением и исполнением должностными лицами МФЦ положений Административного регламента осуществляется руководителем МФЦ.

5. Досудебный (внесудебный) порядок обжалования решений и действий (бездействия) органа, предоставляющего государственную услугу, а также его должностных лиц, муниципальных служащих

5.1. Заявитель имеет право на досудебное (внесудебное) обжалование решений и действий (бездействия) органа соцзащиты, его должностных лиц, муниципальных служащих, принятых (осуществляемых) в ходе предоставления государственной услуги.

5.2. Заявитель может обратиться с жалобой, в том числе в следующих случаях:

нарушение срока регистрации запроса заявителя о предоставлении государственной услуги;

нарушение срока предоставления государственной услуги;

требование представления заявителем документов, не предусмотренных нормативными правовыми актами Российской Федерации или нормативными правовыми актами Ставропольского края для предоставления государственной услуги;

отказ в приеме документов, представление которых предусмотрено нормативными правовыми актами Российской Федерации или нормативными правовыми актами Ставропольского края для предоставления государственной услуги;

отказ в предоставлении государственной услуги, если основания отказа не предусмотрены нормативными правовыми актами Ставропольского края;

требование внесения заявителем при предоставлении государственной услуги платы, не предусмотренной нормативными правовыми актами Российской Федерации, нормативными правовыми актами Ставропольского края;

отказ органа соцзащиты, его должностного лица, муниципального служащего в исправлении допущенных опечаток и ошибок в выданных в результате предоставления государственной услуги документах либо нарушение установленного срока таких исправлений.

5.3. Оснований для приостановления рассмотрения жалобы не установлено.

В удовлетворении жалобы орган соцзащиты отказывает в случае, если жалоба признана необоснованной.

Случаи, при которых орган соцзащиты вправе оставить жалобу без ответа:

наличие в жалобе нецензурных либо оскорбительных выражений, угроз жизни, здоровью и имуществу должностного лица, а также членов его семьи

(в данном случае орган соцзащиты вправе оставить жалобу без ответа по существу поставленных в ней вопросов и в течение 3 рабочих дней сообщить заявителю, ее направившему, о недопустимости злоупотребления правом);

отсутствие возможности прочитать какую-либо часть текста жалобы, фамилию, имя, отчество (при наличии) и (или) почтовый адрес заявителя, указанные в жалобе, о чем в течение 7 дней со дня регистрации жалобы орган соцзащиты сообщает заявителю, если его фамилия и почтовый адрес поддаются прочтению;

отсутствие адреса, по которому должен быть направлен ответ или фамилии заявителя.

5.4. Основанием для начала процедуры досудебного (внесудебного) обжалования является поступление жалобы заявителя.

Заявитель может подать жалобу:

лично в орган соцзащиты;

в письменной форме путем направления почтовых отправлений в орган соцзащиты;

в электронном виде посредством использования:

официального сайта органа соцзащиты в сети «Интернет»;

единого портала (www.gosuslugi.ru);

регионального портала (www.26gosuslugi.ru).

Жалоба может быть подана заявителем через МФЦ, который обеспечивает ее передачу в орган соцзащиты.

Жалоба передается в орган соцзащиты в порядке и сроки, установленные соглашением о взаимодействии между МФЦ и органом соцзащиты (далее – соглашение о взаимодействии), но не позднее рабочего дня, следующего за рабочим днем, в который поступила жалоба.

В случае подачи жалобы при личном приеме заявитель представляет документ, удостоверяющий его личность.

В случае если жалоба подается через представителя заявителя, также представляется документ, подтверждающий полномочия на осуществление действий от имени заявителя. В качестве документа, подтверждающего полномочия на осуществление действий от имени заявителя, могут быть представлены:

1) оформленная в соответствии с законодательством Российской Федерации доверенность;

2) копия решения о назначении или об избрании либо приказа о назначении физического лица на должность, в соответствии с которым такое физическое лицо обладает правом действовать от имени заявителя без доверенности.

В случае подачи заявителем жалобы в электронном виде, документы, предусмотренные подпунктами «1» - «2» настоящего пункта могут быть представлены в форме электронных документов, подписанных электронной подписью, вид которой предусмотрен законодательством Российской Феде-

рации, при этом документ, удостоверяющий личность заявителя, не требуется.

Жалоба должна содержать:

наименование органа соцзащиты, фамилию, имя, отчество (при наличии) и должность должностного лица, муниципального служащего, замещающих должность в органе соцзащиты, решения и действия (бездействие) которых обжалуются;

фамилию, имя, отчество (при наличии), сведения о месте жительства заявителя, а также номер (номера) контактного телефона, адрес (адреса) электронной почты (при наличии) и почтовый адрес, по которым должен быть направлен ответ заявителю;

сведения об обжалуемых решениях и действиях (бездействии) органа соцзащиты, его должностного лица, муниципального служащего;

доводы, на основании которых заявитель не согласен с решением и действием (бездействием) органа соцзащиты, его должностного лица, муниципального служащего. Заявителем могут быть представлены документы (при наличии), подтверждающие доводы заявителя, либо их копии.

5.5. Заявитель имеет право на получение информации и документов, необходимых для обоснования и рассмотрения жалобы.

При желании заявителя обжаловать действие или бездействие должностного лица, муниципального служащего органа соцзащиты, последний обязан сообщить ему свою фамилию, имя, отчество и должность, а также фамилию, имя, отчество и должность лица, которому могут быть обжалованы действия.

Орган соцзащиты обеспечивает:

оснащение мест приема жалоб;

информирование заявителей о порядке обжалования решений и действий (бездействия) органа соцзащиты, его должностных лиц, муниципальных служащих посредством размещения информации на стендах в местах предоставления государственных услуг, на официальном сайте, на едином портале, на региональном портале;

консультирование заявителей о порядке обжалования решений и действий (бездействия) органа соцзащиты, его должностных лиц, муниципальных служащих, в том числе по телефону, электронной почте, при личном приеме;

заключение соглашений о взаимодействии в части осуществления МФЦ приема жалоб и выдачи заявителям результатов рассмотрения жалоб.

5.6. Жалобы на действия (бездействие) должностных лиц, муниципальных служащих органа соцзащиты подаются руководителю органа соцзащиты.

Жалобы на решения руководителя органа соцзащиты подаются главе администрации муниципального района (городского округа) Ставропольского края.

5.7. Жалоба, поступившая в орган соцзащиты, подлежит регистрации не позднее следующего рабочего дня со дня ее поступления. Жалобе присваивается регистрационный номер в журнале учета жалоб на решения и действия (бездействия) органа соцзащиты, его должностных лиц, муниципальных служащих. Форма и порядок ведения журнала определяется органом соцзащиты. Жалоба рассматривается должностным лицом органа соцзащиты, наделенным полномочиями по рассмотрению жалоб, в течение 15 рабочих дней со дня ее регистрации, если более короткие сроки рассмотрения жалобы не установлены органом соцзащиты, а в случае обжалования отказа органа соцзащиты, его должностного лица, муниципального служащего в приеме документов у заявителя либо в исправлении допущенных опечаток и ошибок или в случае обжалования заявителем нарушения установленного срока таких исправлений – в течение 5 рабочих дней со дня ее регистрации.

В случае если принятие решения по жалобе заявителя не входит в компетенцию органа соцзащиты, в течение 3 рабочих дней со дня регистрации жалобы орган соцзащиты направляет ее в уполномоченный на рассмотрение орган и информирует заявителя о перенаправлении жалобы в письменной форме.

5.8. По результатам рассмотрения жалобы орган соцзащиты принимает одно из следующих решений:

удовлетворяет жалобу;

отказывает в удовлетворении жалобы.

При удовлетворении жалобы орган соцзащиты принимает исчерпывающие меры по устранению выявленных нарушений, в том числе по выдаче заявителю результата государственной услуги, не позднее 5 рабочих дней со дня принятия решения.

Не позднее дня, следующего за днем принятия решения, заявителю в письменной форме или, по желанию заявителя, в электронной форме направляется мотивированный ответ о результатах рассмотрения жалобы.

В ответе по результатам рассмотрения жалобы указывается:

наименование органа соцзащиты, должность, фамилия, имя, отчество (при наличии) должностного лица, муниципального служащего органа соцзащиты, принявшего решение по жалобе;

номер, дата, место принятия решения, включая сведения о должностном лице, муниципальном служащем органа соцзащиты, решение или действие (бездействие) которого обжалуется;

фамилия, имя, отчество (при наличии) заявителя;

основания для принятия решения по жалобе;

принятое по жалобе решение;

в случае, если жалоба признана обоснованной, – сроки устранения выявленных нарушений, в том числе срок предоставления результата государственной услуги;

сведения о порядке обжалования принятого по жалобе решения.

Ответ по результатам рассмотрения жалобы подписывается уполномо-

ченным на рассмотрение жалобы должностным лицом органа соцзащиты.

5.9. В случае установления в ходе или по результатам рассмотрения жалобы признаков состава административного правонарушения или признаков состава преступления должностное лицо органа соцзащиты, наделенное полномочиями по рассмотрению жалоб, незамедлительно направляет имеющиеся материалы в органы прокуратуры.

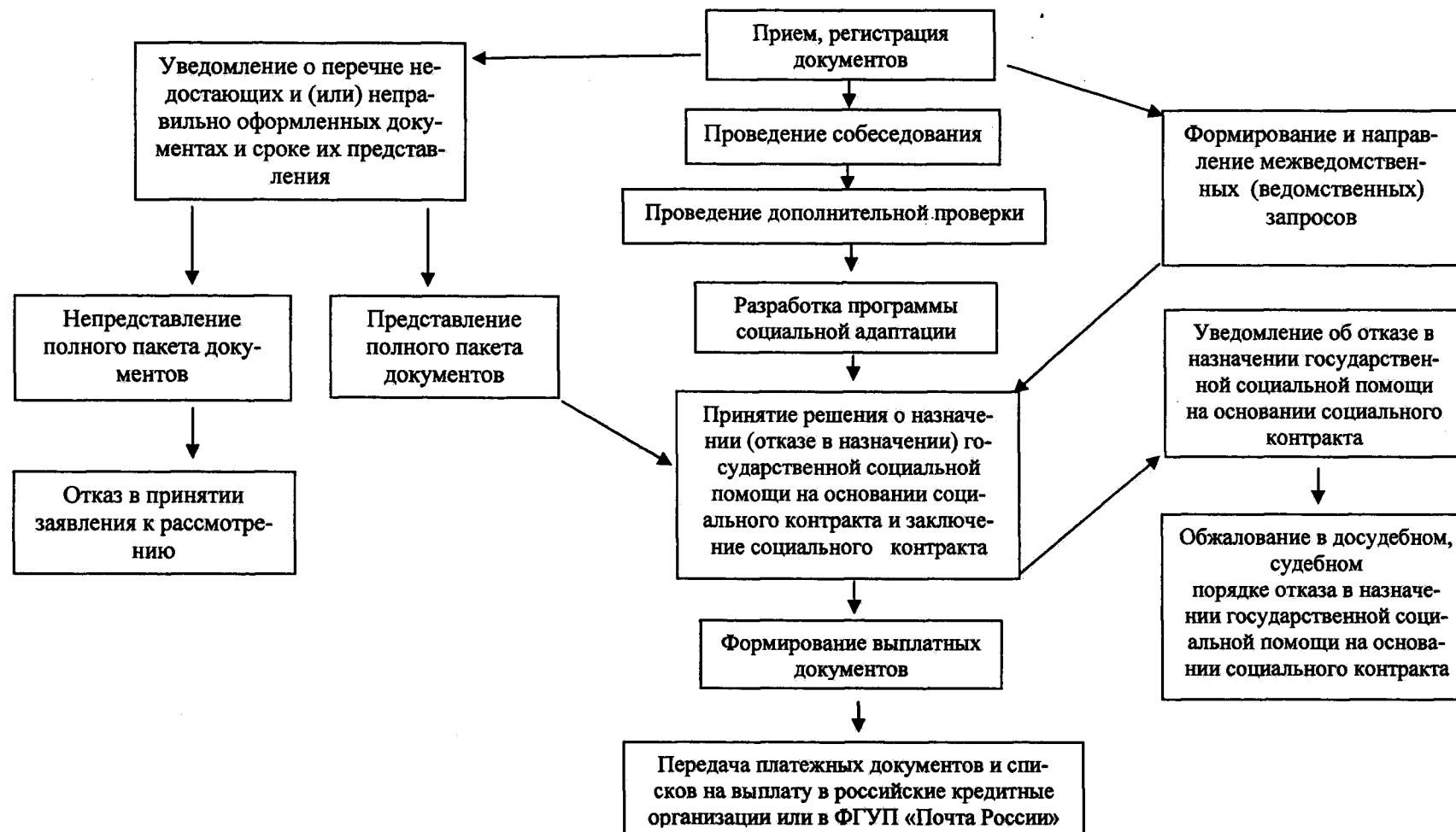
Заместитель министра

Е.В. Мамонтова

Приложение 1

к типовому административному регламенту предоставления органом труда и социальной защиты населения администрации муниципального района (городского округа) Ставропольского края государственной услуги «Оказание государственной социальной помощи на основании социального контракта малоимущим семьям и малоимущим одиноко проживающим гражданам»

Блок-схема оказания государственной социальной помощи на основании социального контракта



Правильность представляемых (сообщаемых) мною сведений подтверждаю.

Об ответственности за достоверность представленных сведений предупрежден(а). Обязуюсь сообщить о наступлении обстоятельств, влияющих на выплату государственной социальной помощи на основании социального контракта, и обстоятельств, препятствующих выполнению условий социального контракта, в течение 2-х недель со дня их наступления.

Прошу выплачивать установленную мне государственную социальную помощь на основании социального контракта через:
кредитную организацию (наименование организации) _____

на счет № _____,
почтовое отделение по месту жительства (пребывания) _____

К заявлению прилагаю следующие документы (копии) и справки:

№ п/п	Наименование документов	Количество экземпляров

_____ 20__ г. _____
подпись заявителя _____ расшифровка подписи _____

Заявление и документы гр. _____
фамилия, имя, отчество

приняты _____ 20__ г. и зарегистрированы № _____

подпись, фамилия, имя, отчество специалиста, принявшего документы

линия отреза

Расписка-уведомление в приеме документов

Заявление и документы гр. _____
фамилия, имя, отчество

приняты _____ 20__ г. и зарегистрированы № _____

подпись, фамилия, имя, отчество, телефон специалиста, принявшего документы

Приложение 3
к типовому административному регламенту предоставления органом труда и социальной защиты населения администрации муниципального района (городского округа) Ставропольского края государственной услуги «Оказание государственной социальной помощи на основании социального контракта малоимущим семьям и малоимущим одиноко проживающим гражданам»

Форма

**Журнал регистрации заявлений
об оказании государственной социальной помощи на основании социального контракта**

№ п/п	Дата приема заявления	Ф.И.О	Адрес регистрации по месту жительства (месту пребывания)	Дата принятия решения о назначении (отказе в назначении) государственной социальной помощи на основании социального контракта	Размер выплаты	Период назначения	Дата заключения социального контракта

Приложение 5

к типовому административному регламенту предоставления органом труда и социальной защиты населения администрации муниципального района (городского округа) Ставропольского края государственной услуги «Оказание государственной социальной помощи на основании социального контракта малоимущим семьям и малоимущим одиноко проживающим гражданам»

Форма

наименование органа труда и социальной защиты населения

РЕШЕНИЕ № _____ от _____ 20__ г.

о назначении государственной социальной помощи
на основании социального контракта

Закон Ставропольского края от 19.11.2007 № 56-кз

«О государственной социальной помощи населению в Ставропольском крае»

Заявка на государственную социальную помощь №__ от _____ 20__ г.

(дата обращения _____ 20__ г.)

НАЗНАЧИТЬ

Фамилия, имя, отчество _____

Адрес места жительства (пребывания) _____

Списки (кредитная организация) _____, лицевой счет _____

Количество членов семьи: _____, среднедушевой доход семьи: _____

Период: _____, прожиточный минимум: _____

Вид государственной социальной помощи	Начало выплаты	Окончание выплаты	Сумма за месяц

Расчет произвел _____ подпись _____ расшифровка подписи _____

Расчет проверил _____ подпись _____ расшифровка подписи _____

Руководитель _____ подпись _____ расшифровка подписи _____

Печать

Приложение 6
к типовому административному регламенту предоставления органом труда и социальной защиты населения администрации муниципального района (городского округа) Ставропольского края государственной услуги «Оказание государственной социальной помощи на основании социального контракта малоимущим семьям и малоимущим одиноко проживающим гражданам»

Форма

наименование органа труда и социальной защиты населения

РЕШЕНИЕ № _____ от _____
об отказе в назначении государственной социальной помощи
на основании социального контракта
Закон Ставропольского края от 19.11.2007 № 56-кз
«О государственной социальной помощи населению в Ставропольском крае»

Заявка на государственную социальную помощь № _____ от _____ 20__ г.
(дата обращения _____ 20__ г.)

В назначении государственной социальной помощи на основании социального контракта **ОТКАЗАТЬ**

Фамилия, имя, отчество _____

Адрес места жительства (пребывания) _____

Причина: _____

Руководитель

подпись

расшифровка подписи

Печать

Приложение 7
к типовому административному регламенту предоставления органом труда и социальной защиты населения администрации муниципального района (городского округа) Ставропольского края государственной услуги «Оказание государственной социальной помощи на основании социального контракта малоимущим семьям и малоимущим одиноко проживающим гражданам»

Форма

Адресат

наименование органа труда и социальной защиты населения

УВЕДОМЛЕНИЕ

об отказе в назначении государственной социальной помощи на основании социального контракта

Уважаемый (ая) _____ !

фамилия, имя, отчество

Уведомляем Вас об отказе в назначении государственной социальной помощи на основании социального контракта.

Причина отказа:

указывается причина отказа со ссылкой на нормативный правовой акт (подпункт, пункт, статья, название, дата, номер)

Отказ в назначении государственной социальной помощи на основании социального контракта Вы можете обжаловать в администрацию муниципального района (городского округа) и (или) в судебном порядке.

Руководитель

подпись

расшифровка подписи

Исполнитель: Ф.И.О.

тел. _____

Приложение 8
к типовому административному регламенту предоставления органом труда и социальной защиты населения администрации муниципального района (городского округа) Ставропольского края государственной услуги «Оказание государственной социальной помощи на основании социального контракта малоимущим семьям и малоимущим одиноко проживающим гражданам»

Форма

Адресат

наименование органа труда и социальной защиты населения

УВЕДОМЛЕНИЕ

о заключении социального контракта

Сообщаем, что между _____
наименование органа труда и социальной защиты населения

и _____
фамилия, имя, отчество
заключен социальный контракт, с _____ 20__ г.
по _____ 20__ г.

Руководитель

подпись

расшифровка подписи

Исполнитель: Ф.И.О.

тел. _____