



**Министерство труда и социальной защиты населения
Ставропольского края**

П Р И К А З

20 марта 2017 г.

г. Ставрополь

№ 115

Об утверждении типового административного регламента предоставления органом труда и социальной защиты населения администрации муниципального района (городского округа) Ставропольского края государственной услуги «Назначение и выплата ежегодной денежной компенсации многодетным семьям на каждого из детей не старше восемнадцати лет, обучающихся в общеобразовательных организациях, на приобретение комплекта школьной одежды, спортивной одежды и обуви и школьных письменных принадлежностей»

В соответствии с Законом Ставропольского края от 27 декабря 2012 г. № 123-кз «О мерах социальной поддержки многодетных семей» и постановлением Правительства Ставропольского края от 25 июля 2011 г. № 295-п «Об утверждении Порядка разработки и утверждения органами исполнительной власти Ставропольского края административных регламентов предоставления государственных услуг, Порядка разработки и утверждения органами исполнительной власти Ставропольского края административных регламентов исполнения государственных контрольных (надзорных) функций и Порядка проведения экспертизы проектов административных регламентов предоставления государственных услуг и проектов административных регламентов исполнения государственных контрольных (надзорных) функций»

ПРИКАЗЫВАЮ:

1. Утвердить прилагаемый типовой административный регламент предоставления органом труда и социальной защиты населения администрации муниципального района (городского округа) Ставропольского края государственной услуги «Назначение и выплата ежегодной денежной компенсации многодетным семьям на каждого из детей не старше восемнадцати лет, обучающихся в общеобразовательных организациях, на приобретение комплекта школьной одежды, спортивной одежды и обуви и школьных письменных принадлежностей».

2. Контроль за выполнением настоящего приказа возложить на первого заместителя министра Мамонтову Е.В.

3. Настоящий приказ вступает в силу на следующий день после дня его официального опубликования.

Министр



И.И.Ульянченко

УТВЕРЖДЕН

приказом министерства труда и
социальной защиты населения
Ставропольского края

от 20 марта 2017 г. № 115

ТИПОВОЙ АДМИНИСТРАТИВНЫЙ РЕГЛАМЕНТ

предоставления органом труда и социальной защиты населения администрации муниципального района (городского округа) Ставропольского края государственной услуги «Назначение и выплата ежегодной денежной компенсации многодетным семьям на каждого из детей не старше восемнадцати лет, обучающихся в общеобразовательных организациях, на приобретение комплекта школьной одежды, спортивной одежды и обуви и школьных письменных принадлежностей»

1. Общие положения

1.1. Предмет регулирования административного регламента

Типовой административный регламент предоставления органом труда и социальной защиты населения администрации муниципального района (городского округа) Ставропольского края государственной услуги «Назначение и выплата ежегодной денежной компенсации многодетным семьям на каждого из детей не старше восемнадцати лет, обучающихся в общеобразовательной организациях, на приобретение комплекта школьной одежды, спортивной одежды и обуви и школьных письменных принадлежностей» (далее соответственно – Административный регламент, орган соцзащиты, государственная услуга, ежегодная денежная компенсация многодетным семьям) устанавливает стандарт и порядок предоставления государственной услуги гражданам, указанным в пункте 1.2 Административного регламента.

1.2. Круг заявителей

Заявителем является один из родителей, опекунов (попечителей), приемных родителей либо их доверенное лицо.

1.3. Требования к порядку информирования о предоставлении государственной услуги

1.3.1. Информация о месте нахождения и графике работы органа соцзащиты и многофункциональных центров предоставления государственных и муниципальных услуг в Ставропольском крае (далее – МФЦ), их справочных телефонах, адресах официальных сайтов, электронной почты:

1.3.1.1. Местонахождение органа соцзащиты: _____

График работы органа соцзащиты: _____

Справочные телефоны органа соцзащиты: _____

Адрес официального сайта органа соцзащиты: _____

1.3.1.2. Информация о местах нахождения, графиках работы и телефонах МФЦ размещена в информационно-телекоммуникационной сети «Интернет» (далее – сеть «Интернет») на официальных сайтах министерства экономического развития Ставропольского края (www.stavinvest.ru), министерства труда и социальной защиты населения Ставропольского края (<http://minsoc26.ru>) и на Портале многофункциональных центров Ставропольского края (www.umfc26.ru).

1.3.2. Порядок получения информации заявителем по вопросам предоставления государственной услуги, услуг, необходимых и обязательных для предоставления государственной услуги, сведений о ходе их предоставления, в том числе с использованием федеральной государственной информационной системы «Единый портал государственных и муниципальных услуг (функций)»

Получение информации заявителем по вопросам предоставления государственной услуги, а также сведений о ходе предоставления государственной услуги осуществляются посредством:

личного обращения заявителя в орган соцзащиты, МФЦ;

письменного обращения заявителя путем направления почтовых отправлений по адресу: _____;

обращения по телефонам органа соцзащиты: _____, по телефонам МФЦ, размещенным в сети «Интернет» на официальных сайтах министерства экономического развития Ставропольского края (www.stavinvest.ru), министерства труда и социальной защиты населения Ставропольского края (<http://minsoc26.ru>) и на Портале многофункциональных центров Ставропольского края (www.umfc26.ru);

обращения в форме электронного документа с:

использованием электронной почты органа соцзащиты по адресу: _____;

использованием федеральной государственной информационной системы «Единый портал государственных и муниципальных услуг (функций)» (далее – единый портал) (www.gosuslugi.ru) и государственной информационной системы Ставропольского края «Портал государственных и муниципальных услуг (функций), предоставляемых (исполняемых) органами исполнительной власти Ставропольского края и органами местного самоуправления муниципальных образований Ставропольского края» (далее – региональный портал) (www.26.gosuslugi.ru).

1.3.3. Порядок, форма и место размещения информации, в том числе на стендах в местах предоставления государственной услуги, услуг, необходимых и обязательных для предоставления государственной услуги, а также в сети «Интернет» на официальных сайтах органа соцзащиты, предоставляющего государственную услугу, иных организаций, участвующих в предоставлении государственной услуги

На информационных стендах органа соцзащиты в доступных для ознакомления местах и на официальном сайте органа соцзащиты размещаются и поддерживаются в актуальном состоянии:

информация о порядке предоставления государственной услуги в виде блок-схемы предоставления государственной услуги, представленной в приложении 1 к Административному регламенту;

извлечения из Административного регламента (полная версия текста Административного регламента размещается в сети «Интернет» на официальном сайте органа соцзащиты: _____);

график работы органа соцзащиты, почтовый адрес, номера телефонов, адреса официального сайта и электронной почты, по которым заявитель может получить необходимую информацию и документы;

сведения о должностных лицах, ответственных за предоставление государственной услуги.

На едином портале (www.gosuslugi.ru) и региональном портале (www.26gosuslugi.ru) размещаются следующие информационные материалы:

полное наименование, полный почтовый адрес и график работы органа соцзащиты;

справочные телефоны, по которым можно получить информацию о порядке предоставления государственной услуги;

адрес электронной почты;

порядок получения информации заявителем по вопросам предоставления государственной услуги, сведений о результатах предоставления государственной услуги.

Информация о порядке и сроках предоставления государственной услуги, основанная на сведениях об услугах, содержащихся в федеральной государственной информационной системе «Федеральный реестр государственных и муниципальных услуг (функций)» и государственной информационной системе Ставропольского края «Региональный реестр государственных услуг (функций)», размещенная на едином портале, региональном портале и официальном сайте органа соцзащиты, предоставляется заявителю бесплатно.

Доступ к информации о сроках и порядке предоставления государственной услуги, размещенной на едином портале, региональном портале и официальном сайте органа соцзащиты, осуществляется без выполнения заявителем каких-либо требований, в том числе без использования программного обеспечения, установка которого на технические средства заявителя требует заключения лицензионного или иного соглашения с правообладателем программного обеспечения, предусматривающего взимание платы, регистрацию или авторизацию заявителя или предоставление им персональных данных.

2. Стандарт предоставления государственной услуги

2.1. Наименование государственной услуги

Наименование государственной услуги – назначение и выплата ежегодной денежной компенсации многодетным семьям на каждого из детей не старше восемнадцати лет, обучающихся в общеобразовательных организациях, на приобретение комплекта школьной одежды, спортивной одежды и обуви и школьных письменных принадлежностей.

2.2. Наименование органа, предоставляющего государственную услугу, а также наименования всех иных организаций, участвующих в предоставлении государственной услуги, обращение в которые необходимо для предоставления государственной услуги

Государственная услуга предоставляется органом соцзащиты по месту жительства (месту пребывания) заявителя.

Органами, участвующими в предоставлении государственной услуги, являются:

органы местного самоуправления муниципальных образований Ставропольского края;

органы соцзащиты;

территориальные органы Федеральной службы судебных приставов.

Запрещено требовать от заявителя осуществления действий, в том числе согласований, необходимых для получения государственной услуги и связанных с обращением в иные организации, участвующие в предоставлении государственной услуги, за исключением получения услуг, включенных в Перечень услуг, которые являются необходимыми и обязательными для предоставления органами исполнительной власти Ставропольского края государственных услуг, утверждаемый правовым актом Правительства Ставропольского края.

2.3. Описание результата предоставления государственной услуги

Результатом предоставления государственной услуги является:

назначение и выплата ежегодной денежной компенсации многодетным семьям, с направлением заявителю письменного уведомления о назначении ежегодной денежной компенсации многодетным семьям;

отказ в назначении ежегодной денежной компенсации многодетным семьям, с направлением заявителю письменного уведомления об отказе в предоставлении ежегодной денежной компенсации многодетным семьям с указанием причин отказа.

2.4. Срок предоставления государственной услуги, в том числе с учетом необходимости обращения в иные организации, участвующие в предоставлении государственной услуги, срок приостановления предоставления государственной услуги в случае, если возможность приостановления предусмотрена нормативными правовыми актами Российской Федерации, нормативными правовыми актами Ставропольского края, сроки выдачи (направления) документов, являющихся результатом предоставления государственной услуги

Выплата ежегодной денежной компенсации многодетным семьям осуществляется органом соцзащиты ежегодно, в период с 01 июня по 26 июня.

Срок приостановления предоставления государственной услуги – не более 15 рабочих дней со дня получения заявителем уведомления о перечне недостающих документов и (или) документов неправильно оформленных.

Срок выдачи (направления) документа, являющегося результатом предоставления государственной услуги, не должен превышать 5 рабочих дней со дня принятия решения о назначении и выплате (отказе в назначении) ежегодной денежной компенсации многодетным семьям.

2.5. Перечень нормативных правовых актов Российской Федерации и нормативных правовых актов Ставропольского края, регулирующих предоставление государственной услуги, с указанием их реквизитов и источников официального опубликования

Предоставление государственной услуги осуществляется в соответствии с:

Федеральным законом от 24 ноября 1995 года № 181-ФЗ «О социальной защите инвалидов в Российской Федерации»¹;

Федеральным законом от 27 июля 2006 года № 152-ФЗ «О персональных данных»²;

Федеральным законом от 27 июля 2010 года № 210-ФЗ «Об организации предоставления государственных и муниципальных услуг»³;

Федеральным законом от 06 апреля 2011 года № 63-ФЗ «Об электронной подписи»⁴;

постановлением Правительства Российской Федерации от 07 июля 2011 г. № 553 «О порядке оформления и представления заявлений и иных документов, необходимых для предоставления государственных и (или) муниципальных услуг, в форме электронных документов»⁵;

постановлением Правительства Российской Федерации от 16 августа 2012 г. № 840 «О порядке подачи и рассмотрения жалоб на решения и действия (бездействие) федеральных органов исполнительной власти и их должностных лиц, федеральных государственных служащих, должностных лиц государственных внебюджетных фондов Российской Федерации, а также Государственной корпорации по атомной энергии «Росатом» и ее должностных лиц»⁶;

постановлением Правительства Российской Федерации от 25 августа 2012 г. № 852 «Об утверждении Правил использования усиленной квалифицированной электронной подписи при обращении за получением государственных и муниципальных услуг и о внесении изменения в Правила разработ-

¹ Собрание законодательства Российской Федерации, 27.11.1995, № 48, ст. 4563.

² Российская газета, 29.07.2006, № 165.

³ Российская газета, 30.07.2010, № 168.

⁴ Парламентская газета, 08-14.04.2011, № 17, Российская газета, 08.04.2011, № 75.

⁵ Собрание законодательства Российской Федерации, 18.07.2011, № 29, ст. 4479.

⁶ Российская газета, 22.08.2012, № 192, Собрание законодательства Российской Федерации, 27.08.2012, № 35, ст. 4829.

ки и утверждения административных регламентов предоставления государственных услуг»⁷;

постановлением Правительства Российской Федерации от 20 ноября 2012 г. № 1198 «О федеральной государственной информационной системе, обеспечивающей процесс досудебного (внесудебного) обжалования решений и действий (бездействия), совершенных при предоставлении государственных и муниципальных услуг»⁸;

постановлением Правительства Российской Федерации от 26 марта 2016 г. № 236 «О требованиях к предоставлению в электронной форме государственных и муниципальных услуг»⁹;

приказом Министерства труда и социальной защиты Российской Федерации от 30 июля 2015 г. № 527н «Об утверждении Порядка обеспечения условий доступности для инвалидов объектов и предоставляемых услуг в сфере труда, занятости и социальной защиты населения, а также оказания им при этом необходимой помощи»¹⁰;

Законом Ставропольского края от 27 февраля 2008 г. № 7-кз «Об обеспечении беспрепятственного доступа инвалидов и других маломобильных групп населения к информации, объектам социальной, инженерной и транспортной инфраструктур»¹¹;

Законом Ставропольского края от 11 декабря 2009 г. № 92-кз «О наделении органов местного самоуправления муниципальных районов и городских округов в Ставропольском крае отдельными государственными полномочиями Российской Федерации, переданными для осуществления органам государственной власти субъектов Российской Федерации, и отдельными государственными полномочиями Ставропольского края в области труда и социальной защиты отдельных категорий граждан»¹²;

Законом Ставропольского края от 27 декабря 2012 г. № 123-кз «О мерах социальной поддержки многодетных семей»¹³;

постановлением Правительства Ставропольского края от 22 ноября 2013 г. № 428-п «О правилах подачи и рассмотрения жалоб на решения и действия (бездействие) органов исполнительной власти Ставропольского края, предоставляющих государственные услуги, и их должностных лиц, государственных гражданских служащих Ставропольского края»¹⁴;

приказом министерства социальной защиты населения Ставропольского края от 14 августа 2013 г. № 243 «Об утверждении Порядка назначения и выплаты многодетным семьям ежегодной денежной компенсации на каждого из детей не старше восемнадцати лет, обучающихся в общеобразователь-

⁷ Российская газета, 31.08.2012, № 200, Собрание законодательства Российской Федерации, 03.09.2012, № 36, ст. 4903.

⁸ Российская газета, 23.11.2012, № 271.

⁹ Официальный интернет-портал правовой информации://www.pravo.gov.ru, 05.04.2016.

¹⁰ Официальный интернет-портал правовой информации <http://www.pravo.gov.ru>, 18.09.2015.

¹¹ Ставропольская правда. 01.03.2008, № 43.

¹² Собрание законов и других правовых актов Ставропольского края, 20.07.2006, № 18, ст. 5654.

¹³ Ставропольская правда, 29.12.2012, № 343-344.

¹⁴ Ставропольская правда, 07.12.2013, № 330-331.

ных организациях, на приобретение комплекта школьной одежды, спортивной одежды и обуви и школьных письменных принадлежностей»¹⁵;

а также последующими редакциями указанных нормативных правовых актов.

2.6. Исчерпывающий перечень документов, необходимых в соответствии с нормативными правовыми актами Российской Федерации и нормативными правовыми актами Ставропольского края для предоставления государственной услуги и услуг, необходимых и обязательных для предоставления государственной услуги, подлежащих представлению заявителем, способы их получения заявителем, в том числе в электронной форме, порядок их представления

2.6.1. Для назначения ежегодной денежной компенсации многодетным семьям заявитель обращается в орган соцзащиты по месту жительства (месту пребывания) либо МФЦ с заявлением о назначении ежегодной денежной компенсации многодетным семьям (далее – заявление) по форме, указанной в приложении 2 к Административному регламенту.

К заявлению прилагаются следующие документы:

паспорт или иной документ, удостоверяющий личность заявителя и его регистрацию по месту жительства (пребывания) на территории Ставропольского края;

свидетельство о рождении на каждого из детей или иной документ, подтверждающий факт рождения и регистрации ребенка (детей), выданный компетентным органом иностранного государства;

документ, подтверждающий гражданство Российской Федерации ребенка (детей) (при отсутствии в свидетельстве о рождении сведений о гражданстве Российской Федерации родителей (единственного родителя));

один из документов, подтверждающий факт совместного проживания заявителя с детьми:

домовая книга;

выписка из финансового лицевого счета, поквартирной карточки;

договор социального найма;

свидетельство о регистрации по месту пребывания;

свидетельство о регистрации по месту жительства (для лица, не достигшего четырнадцатилетнего возраста);

справка с места жительства (пребывания) о совместном проживании заявителя с детьми, выданная жилищно-эксплуатационной организацией либо органом местного самоуправления муниципального образования Ставропольского края;

один из документов, подтверждающий родственные отношения между ребенком и родителем (в случае перемены фамилии, имени, отчества родителя или ребенка):

свидетельство о заключении брака;

¹⁵ Ставропольская правда, 27.08.2013. № 235.

свидетельство о расторжении брака;
 свидетельство о перемене имени;
 документ, подтверждающий факт установления над ребенком (детьми) опеки (попечительства) либо его передачу на воспитание в приемную семью (для приемных семей, семей опекунов (попечителей));
 справка общеобразовательной организации об обучении ребенка (детей).

В случае подачи вышеуказанных документов доверенным лицом он представляет паспорт или иной документ, удостоверяющий его личность, а также документ, подтверждающий его полномочия.

Срок принятия документов на выплату ежегодной денежной компенсации многодетным семьям осуществляется ежегодно в период с 01 января по 30 апреля текущего года.

В случае если один из родителей, опекунов (попечителей), приемных родителей является в органе соцзащиты, в который подано заявление, получателем ежемесячной денежной компенсации многодетной семье взамен набора социальных услуг, предоставляемых в натуральном выражении, на каждого ребенка в возрасте до 18 лет, то для назначения ежегодной денежной компенсации многодетным семьям он представляет в орган соцзащиты или МФЦ в срок, предусмотренный абзацем двадцать третьим подпункта 2.6.1 Административного регламента, заявление и справку общеобразовательной организации об обучении ребенка (детей).

2.6.2. Способ получения документов, подаваемых заявителем, в том числе в электронной форме

Форма заявления может быть получена заявителем:

непосредственно в органе соцзащиты по адресу: _____;
 в МФЦ;

в сети «Интернет» на официальной сайте органа соцзащиты (_____), на едином портале (www.gosuslugi.ru), и региональном портале (www.26gosuslugi.ru);

в информационно-правовых системах «КонсультантПлюс» и «Гарант».

Заявитель имеет право представить документы:

лично в орган соцзащиты по адресу: _____;
 лично в МФЦ;

путем направления почтовых отправлений (заказным почтовым отправлением) в орган соцзащиты по адресу: _____;

путем направления документов на единый портал по адресу: www.gosuslugi.ru и региональный портал по адресу: www.26gosuslugi.ru.

Заявление и документы, направленные в электронной форме, подписываются электронной подписью в соответствии с требованиями Федерального закона «Об электронной подписи» и требованиями Федерального закона «Об организации предоставления государственных и муниципальных услуг».

Формирование заявления осуществляется посредством заполнения электронной формы заявления на едином портале или региональном портале без необходимости дополнительной подачи заявления в какой-либо иной форме.

На едином портале или региональном портале размещаются образцы заполнения электронной формы заявления.

Если на едином портале заявителю не обеспечивается возможность заполнения электронной формы заявления, то для формирования заявления на едином портале в порядке, определяемом Министерством связи и массовых коммуникаций Российской Федерации, обеспечивается автоматический переход к заполнению электронной формы указанного заявления на региональном портале.

Форматно-логическая проверка сформированного заявления осуществляется после заполнения заявителем каждого из полей электронной формы заявления. При выявлении некорректно заполненного поля электронной формы заявления заявитель уведомляется о характере выявленной ошибки и порядке ее устранения посредством информационного сообщения непосредственно в электронной форме заявления.

При формировании заявления обеспечивается:

а) возможность копирования и сохранения заявления и иных документов, необходимых для предоставления государственной услуги;

б) возможность заполнения несколькими заявителями одной электронной формы заявления при обращении за государственной услугой, предполагающей направление совместного заявления несколькими заявителями;

в) возможность печати на бумажном носителе копии электронной формы заявления;

г) сохранение ранее введенных в электронную форму заявления значений в любой момент по желанию пользователя, в том числе при возникновении ошибок ввода и возврате для повторного ввода значений в электронную форму заявления;

д) заполнение полей электронной формы заявления до начала ввода сведений заявителем с использованием сведений, размещенных в федеральной государственной информационной системе «Единая система идентификации и аутентификации в инфраструктуре, обеспечивающей информационно-технологическое взаимодействие информационных систем, используемых для предоставления государственных и муниципальных услуг в электронной форме» (далее – единая система идентификации и аутентификации), и сведений, опубликованных на едином портале или региональном портале, в части, касающейся сведений, отсутствующих в единой системе идентификации и аутентификации;

е) возможность вернуться на любой из этапов заполнения электронной формы заявления без потери ранее введенной информации;

ж) возможность доступа заявителя на едином портале или региональном портале к ранее поданным им заявлениям в течение не менее одного года, а также частично сформированных заявлений – в течение не менее 3 месяцев.

Сформированное, подписанное заявление и документы, необходимые для предоставления государственной услуги, направляются в орган соцзащиты посредством единого портала или регионального портала.

Орган соцзащиты обеспечивает прием документов, необходимых для предоставления государственной услуги, и регистрацию заявления без необходимости повторного представления заявителем таких документов на бумажном носителе, если иное не установлено федеральными законами и принимаемыми в соответствии с ними актами Правительства Российской Федерации, законами субъектов Российской Федерации и принимаемыми в соответствии с ними актами высших исполнительных органов государственной власти субъектов Российской Федерации.

Уведомление о приеме и регистрации заявления и иных документов, необходимых для предоставления государственной услуги, содержащее сведения о факте приема заявления и документов, необходимых для предоставления государственной услуги, и начале процедуры предоставления государственной услуги, а также сведения о дате и времени окончания предоставления государственной услуги либо мотивированный отказ в приеме заявления и иных документов, необходимых для предоставления государственной услуги, поступивших в орган соцзащиты в электронной форме, направляется заявителю не позднее рабочего дня, следующего за днем подачи указанного заявления, в форме электронного документа по адресу электронной почты, указанному в заявлении, или в письменной форме по почтовому адресу, указанному в заявлении.

В случае направления заявления и документов для получения государственной услуги посредством почтовой связи (заказным почтовым отправлением) документы должны быть удостоверены в установленном порядке, за исключением документов, представляемых в подлинниках.

2.7. Исчерпывающий перечень документов, необходимых в соответствии с нормативными правовыми актами Российской Федерации и нормативными правовыми актами Ставропольского края для представления государственной услуги, которые находятся в распоряжении иных организаций, участвующих в предоставлении государственной услуги, и которые заявитель вправе представить, а также способы их получения заявителем, в том числе в электронной форме, порядок их представления (бланки, формы обращений, заявлений и иных документов, подаваемых заявителем в связи с предоставлением государственной услуги, приводятся в качестве приложений к административному регламенту, за исключением случаев, когда формы указанных документов установлены нормативными правовыми актами Президента Российской Федерации или Правительства Российской Федерации, нормативными правовыми актами Ставропольского края, а также случаев, когда законодательством Российской Федерации, законодательством Ставропольского края прямо предусмотрена свободная форма подачи этих документов). Непредставление заявителем указанных документов не является основанием для отказа заявителю в предоставлении государственной услуги.

Должностное лицо органа соцзащиты либо МФЦ, ответственное за истребование документов в порядке межведомственного информационного взаимодействия, запрашивает в течение 2 рабочих дней со дня подачи заявителем заявления, в том числе в электронной форме, следующие

документы, которые находятся в распоряжении иных органов (организаций), участвующих в предоставлении государственной услуги:

справку с места жительства (пребывания) о совместном проживании заявителя с детьми, выдаваемую органом местного самоуправления муниципального образования Ставропольского края;

справку органа соцзащиты по месту жительства (пребывания) другого родителя, опекуна (попечителя) либо приемного родителя о неполучении ежемесячной денежной компенсации многодетным семьям (в случае раздельного проживания родителей, опекунов (попечителей) либо приемных родителей на территории Ставропольского края);

справку органа соцзащиты по прежнему месту жительства (пребывания) родителя, опекуна, (попечителя) либо приемного родителя о прекращении выплаты ежемесячной денежной компенсации многодетным семьям (при перемене места жительства родителей, опекунов (попечителей) либо приемных родителей на территории Ставропольского края).

Заявитель вправе самостоятельно представить указанные документы.

Запрещается требовать от заявителя:

представления документов и информации или осуществления действий, предоставление или осуществление которых не предусмотрено нормативными правовыми актами Российской Федерации и нормативными правовыми актами Ставропольского края, регулирующими отношения, возникающие в связи с предоставлением государственной услуги;

представления документов и информации, которые находятся в распоряжении органов исполнительной власти края, предоставляющих государственные услуги, иных организаций, участвующих в предоставлении государственной услуги, в соответствии с нормативными правовыми актами Российской Федерации, нормативными правовыми актами Ставропольского края, муниципальными правовыми актами, за исключением документов, указанных в части 6 статьи 7 Федерального закона «Об организации предоставления государственных и муниципальных услуг».

2.8. Исчерпывающий перечень оснований для отказа в приеме документов, необходимых для предоставления государственной услуги

2.8.1. Основания для отказа в приеме документов, необходимых для предоставления государственной услуги:

отсутствие документа, подтверждающего личность и полномочия заявителя;

документы напечатаны (написаны) нечетко и неразборчиво, имеют подчистки, приписки, наличие зачеркнутых слов, нерасшифрованные сокращения, исправления, за исключением исправлений, скрепленных печатью и заверенных подписью уполномоченного лица;

документы исполнены цветными чернилами (пастой), кроме синих или черных, либо карандашом;

документы не содержат все установленные реквизиты: наименование и адрес организации, выдавшей документ, подпись уполномоченного лица,

печать организации, выдавшей документ, дату выдачи документа, номер и серию (если есть) документа, срок действия документа;

документы имеют серьезные повреждения, наличие которых не позволяет однозначно истолковать их содержание;

в документах фамилия, имя, отчество гражданина указаны не полностью (фамилия, инициалы);

копии документов не заверены в установленном порядке (при направлении документов посредством почтовой связи).

2.8.2. Дополнительные основания для отказа в приеме документов, необходимых для предоставления государственной услуги, при направлении заявления в электронной форме:

наличие противоречивых сведений в представленных документах и электронной форме заявления;

электронные копии (электронные образы) документов, необходимых для предоставления государственной услуги, не поддаются прочтению и (или) не соответствуют требованиям к форматам их представления;

заявление и иные документы в электронной форме подписаны с использованием простой электронной подписи или усиленной квалифицированной электронной подписи, не принадлежащей заявителю;

документы не подписаны простой электронной подписью или выявлено несоблюдение условий признания действительности усиленной квалифицированной электронной подписи, указанных в пункте 2.17 Административного регламента.

2.9. Исчерпывающий перечень оснований для приостановления или отказа в предоставлении государственной услуги

2.9.1. Основанием для отказа в предоставлении услуги являются:

семья не относится к категории многодетной;

отсутствие гражданства Российской Федерации у ребенка (детей);

проживание родителя, опекуна (попечителя), приемного родителя, обратившегося за ежегодной денежной компенсацией многодетным семьям на территории другого субъекта Российской Федерации;

отсутствие факта совместного проживания родителя, опекуна (попечителя), приемного родителя, обратившегося за ежегодной денежной компенсацией многодетным семьям, с ребенком (детьми);

получение ежегодной денежной компенсации многодетным семьям другим родителем, опекуном (попечителем) либо приемным родителем;

отсутствие у опекуна (попечителя) либо приемных родителей документов, подтверждающих статус опекуна (попечителя), приемной семьи;

выявление недостоверных сведений, указанных в заявлении и (или) представленных документах.

2.9.2. Основания для приостановления предоставления государственной услуги:

представление заявителем документов не в полном объеме и (или) неправильно оформленных.

2.10. Перечень услуг, необходимых и обязательных для предоставления государственной услуги, в том числе сведения о документе (документах), выдаваемом (выдаваемых) иными организациями, участвующими в предоставлении государственной услуги

К услугам необходимым и обязательным для предоставления государственной услуги относится открытие счета в российской кредитной организации (в случае выплаты ежегодной денежной компенсации многодетным семьям через кредитную организацию).

2.11. Порядок, размер и основания для взимания государственной пошлины или иной платы, взимаемой за предоставление услуги

Государственная пошлина или иная плата за предоставление государственной услуги не взимается.

2.12. Порядок, размер и основания взимания платы за предоставление услуг, необходимых и обязательных для предоставления государственной услуги, включая информацию о методиках расчета размера такой платы

Открытие счета в кредитной организации осуществляется за счет средств заявителя.

2.13. Максимальное время ожидания в очереди при подаче запроса о предоставлении государственной услуги и услуг, необходимых и обязательных для предоставления государственной услуги, при получении результата предоставления таких услуг

Максимальный срок ожидания в очереди для получения государственной услуги и при получении результата предоставления государственной услуги составляет 15 минут, по предварительной записи – 10 минут.

2.14. Срок и порядок регистрации запроса заявителя о предоставлении государственной услуги и услуг, необходимых и обязательных для предоставления государственной услуги, в том числе в электронной форме

Запрос заявителя о предоставлении государственной услуги регистрируется в день его обращения в течение 15 минут должностным лицом органа соцзащиты в Журнале регистрации заявлений о назначении ежегодной денежной компенсации многодетным семьям на каждого из детей не старше восемнадцати лет, обучающихся в общеобразовательных организациях, на приобретение комплекта школьной одежды, спортивной одежды и обуви и школьных письменных принадлежностей (далее – Журнал регистрации заявлений) по форме, указанной в приложении 3 к Административному регламенту, либо должностным лицом МФЦ в учетных формах, предусмотренных МФЦ.

Запрос о предоставлении государственной услуги, направленный в электронной форме, распечатывается на бумажный носитель должностным лицом органа соцзащиты, ответственным за прием и регистрацию документов, и регистрируется в Журнале регистрации заявлений в сроки, указанные в настоящем пункте.

2.15. Требования к помещениям, в которых предоставляется государственная услуга, к местам ожидания и приема заявителей, размещению и оформлению визуальной, текстовой и мультимедийной

информации о порядке предоставления государственной услуги, в том числе к обеспечению доступности для инвалидов указанных объектов в соответствии с законодательством Российской Федерации о социальной защите инвалидов

Центральный вход в здание должен быть оборудован пандусом, удобным для въезда в здание инвалидных кресел-колясок.

Помещения, в которых осуществляется прием заявителей, должны находиться для заявителей в пределах пешеходной доступности от остановок общественного транспорта.

Вход и выход из помещений оборудуются соответствующими указателями.

Вход в помещение, предназначенное для предоставления государственной услуги, помещения, в которых предоставляется государственная услуга, должны соответствовать установленным законодательством Российской Федерации и законодательством Ставропольского края требованиям обеспечения комфортными условиями, в том числе обеспечения возможности реализации прав инвалидов и лиц с ограниченными возможностями на получение по их заявлениям государственной услуги.

Прием заявителей осуществляется в специально выделенных для этих целей помещениях.

Площадь мест ожидания зависит от количества заявителей, ежедневно обращающихся в орган соцзащиты в связи с предоставлением государственной услуги. Количество мест ожидания определяется исходя из фактической нагрузки и возможностей для их размещения в здании, но не может составлять менее 5 мест.

Помещения для приема заявителей должны быть оборудованы табличками с указанием номера кабинета, фамилии, имени, отчества и должности должностного лица органа соцзащиты, осуществляющего предоставление государственной услуги, режима работы.

Помещения для приема заявителей должны соответствовать комфортным условиям для заявителей и оптимальным условиям работы должностных лиц органа соцзащиты с заявителями.

Помещения должны соответствовать Санитарно-эпидемиологическим правилам и нормативам «Гигиенические требования к персональным электронно-вычислительным машинам и организации работы. Сан-ПиН 2.2.2/2.4.1340-03»¹⁶ и быть оборудованы противопожарной системой и средствами пожаротушения, системой оповещения о возникновении чрезвычайной ситуации.

Помещения, предназначенные для ознакомления заявителей с информационными материалами, оборудуются информационными стендами.

Оформление визуальной, текстовой и мультимедийной информации о порядке предоставления государственной услуги должно соответствовать оп-

¹⁶ Российская газета, 21.06.2003, № 120, 21.06.2003.

тимальному зрительному и слуховому восприятию этой информации гражданами.

Порядок обеспечения условий доступности для инвалидов объектов социальной, инженерной и транспортной инфраструктур и предоставляемых услуг, а также оказания им при этом необходимой помощи устанавливается нормами Федерального закона «О внесении изменений в отдельные законодательные акты Российской Федерации по вопросам социальной защиты инвалидов в связи с ратификацией Конвенции о правах инвалидов», а также принятыми в соответствии с ним иными нормативными правовыми актами.

Помещения МФЦ должны соответствовать требованиям, установленным постановлением Правительства Российской Федерации от 22 декабря 2012 г. № 1376 «Об утверждении Правил организации деятельности многофункциональных центров предоставления государственных и муниципальных услуг».

2.16. Показатели доступности и качества государственной услуги, в том числе количество взаимодействий заявителя с должностными лицами при предоставлении государственной услуги и их продолжительность, возможность получения государственной услуги в многофункциональных центрах предоставления государственных и муниципальных услуг, возможность получения информации о ходе предоставления государственной услуги, в том числе с использованием информационно-коммуникационных технологий

К показателям доступности и качества государственных услуг относятся:

1) своевременность (Св):

$S_v = \text{установленный регламентом срок/время, фактически затраченное на предоставление услуги} \times 100\%$.

Показатель 100% и более является положительным и соответствует требованиям регламента;

2) доступность (Дос):

$$D_{ос} = D_{тел} + D_{врем} + D_{б/бс} + D_{эл} + D_{инф} + D_{жит} + D_{мфц}$$

где

$D_{тел}$ – наличие возможности записаться на прием по телефону:

$D_{тел} = 5\%$ – можно записаться на прием по телефону;

$D_{тел} = 0\%$ – нельзя записаться на прием по телефону.

$D_{врем}$ – возможность прийти на прием в нерабочее время:

$D_{врем} = 10\%$ – прием (выдача) документов осуществляется без перерыва на обед (5%) и в выходной день (5%).

$D_{б/бс}$ – наличие безбарьерной среды:

$D_{б/бс} = 20\%$ – от тротуара до места приема можно проехать на коляске;

$D_{б/бс} = 10\%$ – от тротуара до места приема можно проехать на коляске с посторонней помощью 1 человека;

$D_{б/бс} = 0\%$ – от тротуара до места приема нельзя проехать на коляске.

$D_{эл}$ – наличие возможности подать заявление в электронном виде:

$D_{эл} = 20\%$ – можно подать заявление в электронном виде;

$D_{эл} = 0\%$ – нельзя подать заявление в электронном виде.

$D_{инф}$ – доступность информации о предоставлении государственной услуги:

$D_{инф} = 20\%$ – информация об основаниях, условиях и порядке предоставления государственной услуги размещена в сети «Интернет» (5%) и на информационных стендах (5%), есть доступный для заявителей раздаточный материал (5%), периодически информация о государственной услуге размещается в СМИ (5%);

$D_{инф} = 0\%$ – для получения информации о предоставлении государственной услуги необходимо пользоваться услугами, изучать нормативные документы.

$D_{жит}$ – возможность подать заявление, документы и получить результат государственной услуги по месту жительства:

$D_{жит} = 20\%$ – можно подать заявление, документы и получить результат государственной услуги по месту жительства, например, наличие графика приема специалистами в различных поселениях, микрорайонах или наличие доверенного лица в администрациях поселений, микрорайонах;

$D_{жит} = 0\%$ – нельзя подать заявление, документы и получить результат государственной услуги по месту жительства.

$D_{мфц}$ – возможность подачи документов, необходимых для предоставления государственной услуги, в МФЦ:

$D_{мфц} = 5\%$ при наличии возможности подачи документов, необходимых для предоставления государственной услуги, в МФЦ;

$D_{мфц} = 0\%$ при отсутствии возможности подачи документов, необходимых для предоставления государственной услуги в МФЦ;

3) качество (Кач):

$$\text{Кач} = K_{\text{докум}} + K_{\text{обслуж}} + K_{\text{обмен}} + K_{\text{факт}} + K_{\text{взаим}} + K_{\text{прод}},$$

где

$K_{\text{докум}}$ = количество принятых документов (с учетом уже имеющихся в органе социальной защиты)/количество предусмотренных регламентом документов $\times 100\%$.

Значение показателя более 100% говорит о том, что у гражданина затребованы лишние документы.

Значение показателя менее 100% говорит о том, что решение не может быть принято, потребуются повторное обращение.

$K_{\text{обслуж}}$ – качество обслуживания при предоставлении государственной услуги:

$K_{\text{обслуж}} = 20\%$, если должностные лица, предоставляющие государственную услугу, корректны, доброжелательны, дают подробные доступные разъяснения;

$K_{\text{обслуж}} = 0\%$, если должностные лица, предоставляющие государственную услугу, некорректны, недоброжелательны, не дают подробные доступные разъяснения;

$K_{\text{обмен}}$ = количество документов, полученных без участия заявителя/количество предусмотренных регламентом документов, имеющихся в ОИВ x 100%.

Значение показателя 100% говорит о том, что государственная услуга предоставляется в строгом соответствии с Федеральным законом «Об организации предоставления государственных и муниципальных услуг».

$K_{\text{факт}}$ = (количество заявителей – количество обоснованных жалоб – количество выявленных нарушений)/количество заявителей x 100%;

$K_{\text{взаим}}$ – количество взаимодействий заявителя с должностными лицами, предоставляющими государственную услугу:

$K_{\text{взаим}} = 50\%$ при отсутствии в ходе предоставления государственной услуги взаимодействия заявителя с должностными лицами, предоставляющими государственную услугу;

$K_{\text{взаим}} = 40\%$ при наличии в ходе предоставления государственной услуги одного взаимодействия заявителя с должностными лицами, предоставляющими государственную услугу;

$K_{\text{взаим}} = 20\%$ при наличии в ходе предоставления государственной услуги более одного взаимодействия заявителя с должностными лицами, предоставляющими государственную услугу;

$K_{\text{прод}}$ – продолжительность взаимодействия заявителя с должностными лицами, предоставляющими государственную услугу:

$K_{\text{прод}} = 30\%$ при взаимодействии заявителя с должностными лицами, предоставляющими государственную услугу, в течение сроков, предусмотренных настоящим Административным регламентом;

$K_{\text{прод}} = \text{минус } 1\%$ за каждые 5 минут взаимодействия заявителя с должностными лицами, предоставляющими государственную услугу, сверх сроков, предусмотренных настоящим Административным регламентом.

Значение показателя 100% говорит о том, что государственная услуга предоставляется в строгом соответствии с законодательством;

4) удовлетворенность (Уд):

$$Уд = 100\% - K_{\text{обж}} / K_{\text{заяв}} \times 100\% ,$$

где

$K_{\text{обж}}$ – количество обжалований при предоставлении государственной услуги;

$K_{\text{заяв}}$ – количество заявителей.

Значение показателя 100% свидетельствует об удовлетворенности гражданами качеством предоставления государственной услуги.

В процессе предоставления государственной услуги заявитель, его законный представитель или доверенное лицо вправе обращаться в орган соцзащиты за получением информации о ходе предоставления государственной услуги лично, посредством почтовой связи или с использованием информационно-коммуникационных технологий.

2.17. Иные требования, в том числе учитывающие особенности предоставления государственной услуги в МФЦ и особенности предоставления государственной услуги в электронной форме

2.17.1. При предоставлении государственной услуги в МФЦ должностными лицами МФЦ могут в соответствии с Административным регламентом осуществляться:

информирование и консультирование заявителей по вопросу предоставления государственной услуги;

прием заявления и документов;

истребование документов, необходимых для предоставления государственной услуги и находящихся в других органах и организациях в соответствии с заключенными соглашениями;

выдача заявителям документов, являющихся результатом предоставления государственной услуги.

2.17.2. Предоставление государственной услуги в электронной форме

При предоставлении государственной услуги заявителю обеспечивается возможность с использованием сети «Интернет» через официальный сайт органа соцзащиты, единый портал, региональный портал:

получать информацию о порядке предоставления государственной услуги и сведения о ходе предоставления государственной услуги;

представлять заявление и документы, необходимые для предоставления государственной услуги, в порядке, установленном постановлением Правительства Российской Федерации от 07 июля 2011 г. № 553 «О порядке оформления и представления заявлений и иных документов, необходимых для предоставления государственных и (или) муниципальных услуг, в форме электронных документов».

При обращении заявителя посредством единого портала и регионального портала в целях получения информации о порядке предоставления государственной услуги, а также сведений о ходе предоставления государственной услуги используется простая электронная подпись или усиленная квалифицированная электронная подпись.

При обращении заявителя посредством единого портала и регионального портала в целях получения информации о порядке предоставления государственной услуги, а также сведений о ходе предоставления государственной услуги используется простая электронная подпись или усиленная квалифицированная электронная подпись.

При обращении заявителя в форме электронного документа посредством единого портала и регионального портала в целях получения государственной услуги используется усиленная квалифицированная электронная подпись. Для использования усиленной квалифицированной подписи заявителю необходимо получить квалифицированный сертификат ключа проверки электронной подписи в удостоверяющем центре, аккредитованном в порядке, установленном Федеральным законом «Об электронной подписи».

При обращении заявителя в форме электронного документа в целях получения государственной услуги с использованием сайта министерства труда и социальной защиты населения Ставропольского края (далее – министерство) в разделе «Личный кабинет» используется простая

электронная подпись (авторизация логин/пароль). Для получения доступа к «Личному кабинету» на сайте министерства заявителю необходимо обратиться в орган соцзащиты для получения пароля. Логинем является номер страхового свидетельства обязательного пенсионного страхования заявителя.

При поступлении заявления и документов в электронной форме органом соцзащиты с использованием имеющихся средств электронной подписи или средств информационной системы аккредитованного удостоверяющего центра осуществляется проверка используемой усиленной квалифицированной электронной подписи, которой подписаны поступившие заявление и документы, на предмет ее соответствия следующим требованиям:

квалифицированный сертификат создан и выдан аккредитованным удостоверяющим центром, аккредитация которого действительна на день выдачи указанного сертификата;

квалифицированный сертификат действителен на момент подписания электронного документа (при наличии достоверной информации о моменте подписания электронного документа) или на день проверки действительности указанного сертификата, если момент подписания электронного документа не определен;

имеется положительный результат проверки принадлежности владельцу квалифицированного сертификата квалифицированной электронной подписи, с помощью которой подписан электронный документ, и подтверждено отсутствие изменений, внесенных в этот документ после его подписания. При этом проверка осуществляется с использованием средств электронной подписи, получивших подтверждение соответствия

требованиям, установленным в соответствии с Федеральным законом «Об электронной подписи», и с использованием квалифицированного сертификата лица, подписавшего электронный документ;

усиленная квалифицированная электронная подпись используется с учетом ограничений, содержащихся в квалифицированном сертификате лица, подписывающего электронный документ (если такие ограничения установлены).

Уведомление о принятии заявления, поступившего в орган соцзащиты, предоставляющий государственную услугу, посредством почтовой связи или в электронной форме, направляется заявителю не позднее рабочего дня, следующего за днем подачи указанного заявления, в форме электронного документа по адресу электронной почты, указанному в заявлении, или в письменной форме по почтовому адресу, указанному в заявлении.

2.17.3. При организации записи на прием органом соцзащиты или МФЦ заявителю обеспечивается возможность:

а) ознакомления с расписанием работы органа соцзащиты или МФЦ либо уполномоченного должностного лица органа соцзащиты или МФЦ, а также с доступными для записи на прием датами и интервалами времени приема;

б) записи в любые свободные для приема дату и время в пределах установленного в органе соцзащиты или МФЦ графика приема заявителей.

При осуществлении записи на прием орган соцзащиты или МФЦ не вправе требовать от заявителя совершения иных действий, кроме прохождения идентификации и аутентификации в соответствии с нормативными правовыми актами Российской Федерации, указания цели приема, а также предоставления сведений, необходимых для расчета длительности временного интервала, который необходимо забронировать для приема.

Запись на прием может осуществляться посредством информационной системы органа соцзащиты или МФЦ, которая обеспечивает возможность интеграции с единым порталом и региональным порталом.

2.17.4. При предоставлении государственной услуги в электронной форме заявителю направляется:

а) уведомление о записи на прием в орган соцзащиты или МФЦ, содержащее сведения о дате, времени и месте приема;

б) уведомление о приеме и регистрации заявления и иных документов, необходимых для предоставления государственной услуги, содержащее сведения о факте приема заявления и документов, необходимых для предоставления государственной услуги, и начале процедуры предоставления государственной услуги, а также сведения о дате и времени окончания предоставления государственной услуги либо мотивированный отказ в приеме заявления и иных документов, необходимых для предоставления государственной услуги;

в) уведомление о результатах рассмотрения документов, необходимых для предоставления государственной услуги, содержащее сведения о принятии положительного решения о предоставлении государственной услуги либо мотивированный отказ в предоставлении государственной услуги.

3. Состав, последовательность и сроки выполнения административных процедур (действий), требования к порядку их выполнения, в том числе особенности выполнения административных процедур (действий) в электронной форме, а также особенности выполнения административных процедур (действий) в МФЦ

3.1. Предоставление государственной услуги включает в себя следующие административные процедуры:

информирование и консультирование заявителя по вопросу предоставления государственной услуги;

прием и регистрация заявления и документов для предоставления государственной услуги;

формирование и направление межведомственных запросов;

проверка права и принятие решения о назначении и выплате (отказе в назначении) ежегодной денежной компенсации многодетным семьям;

формирование выплатных документов.

3.2. Описание административных процедур

3.2.1. Информирование и консультирование заявителя по вопросу

предоставления государственной услуги.

Основанием для начала административной процедуры является обращение заявителя лично или посредством телефонной связи в министерство либо в МФЦ.

Содержание административной процедуры включает в себя:

предоставление информации о нормативных правовых актах, регулирующих порядок предоставления государственной услуги;

разъяснение порядка, условий и срока предоставления государственной услуги;

выдача формы заявления для предоставления государственной услуги;

разъяснение порядка заполнения заявления, порядка сбора необходимых документов и требований, предъявляемых к ним.

Административная процедура осуществляется в день обращения заявителя. Общий максимальный срок выполнения административной процедуры 20 минут.

Указанная административная процедура выполняется должностным лицом органа соцзащиты либо МФЦ, ответственным за консультирование заявителя.

Результатом административной процедуры, в зависимости от способа обращения, является предоставление заявителю информации о порядке предоставления государственной услуги и перечне документов, необходимых для предоставления государственной услуги.

Критерием принятия решения выполнения административной процедуры является обращение заявителя.

Способ фиксации результата выполнения административной процедуры – регистрация должностным лицом органа соцзащиты либо МФЦ, ответственным за консультирование заявителя, факта обращения заявителя в журнале по форме, устанавливаемой министерством либо МФЦ.

3.2.2. Прием и регистрация заявления и документов для предоставления государственной услуги

Основанием для начала административной процедуры является поступление в орган соцзащиты либо в МФЦ заявления с комплектом документов, необходимых для предоставления государственной услуги.

Содержание административной процедуры включает в себя прием, регистрацию заявления и документов, оформление и выдачу расписки-уведомления о приеме документов.

В случае представления заявителем документов не в полном объеме и (или) неправильно оформленных орган соцзащиты в течение 2 рабочих дней со дня их представления направляет заявителю уведомление о перечне недостающих документов и (или) документов неправильно оформленных по форме, указанной в приложении 4 к Административному регламенту.

Общий максимальный срок выполнения административной процедуры 20 минут.

Указанная административная процедура выполняется должностным лицом органа соцзащиты либо МФЦ, ответственным за прием и регистрацию документов.

Критериями принятия решения являются поступление заявления в орган соцзащиты или МФЦ указанных в подпункте 2.6.1 Административного регламента, с комплектом документов.

Результатом административной процедуры является выдача заявителю расписки-уведомления о приеме документов либо отказ в приеме документов.

Способ фиксации результата выполнения административной процедуры – регистрация факта приема пакета документов в журнале по форме, устанавливаемой органом соцзащиты либо МФЦ и оформление на бумажном носителе расписки-уведомления о приеме заявления и документов, которая передается лично заявителю в ходе приема документов или направляется посредством почтовой связи, в электронном виде, в случае если документы направлены по почте или в электронной форме.

Должностное лицо органа соцзащиты либо МФЦ, ответственное за прием и регистрацию документов, передает в порядке делопроизводства пакет документов должностному лицу органа соцзащиты либо МФЦ, ответственному за истребование документов в рамках межведомственного информационного взаимодействия.

3.2.3. Особенности выполнения административной процедуры в электронной форме

При поступлении заявления в электронной форме через единый портал или региональный портал должностное лицо органа соцзащиты, ответственное за прием и регистрацию документов:

формирует комплект документов, поступивших в электронном виде;

осуществляет проверку действительности используемой заявителем усиленной квалифицированной электронной подписи;

осуществляет проверку поступивших для предоставления государственной услуги заявления и электронных документов на соответствие требованиям, указанным в пункте 2.8 Административного регламента;

в случае если направленное заявление и пакет электронных документов не заверены усиленной квалифицированной электронной подписью заявителя или не соответствуют требованиям, указанным в пункте 2.8 Административного регламента, направляет заявителю уведомление об отказе в приеме этих документов;

в случае если направленное заявление и пакет электронных документов заверены усиленной квалифицированной электронной подписью заявителя и соответствуют требованиям, указанным в пункте 2.8 Административного регламента, регистрирует представленные заявление и документы, которые рассматриваются в порядке и сроки, предусмотренные Административным регламентом.

3.2.4. Формирование и направление межведомственных запросов

Основанием для начала административной процедуры является поступление пакета документов от должностного лица министерства либо МФЦ, ответственного за прием и регистрацию документов, и непредставление заявителем лично документа, указанного в пункте 2.7 Административного регламента.

Содержание административной процедуры включает в себя направление запроса в орган и (или) организацию, в распоряжении которых находятся документы, контроль над своевременным поступлением ответа на направленный запрос, получение ответа и приобщение к пакету документов для предоставления государственной услуги.

Общий максимальный срок подготовки и направления запроса о предоставлении документов в рамках межведомственного информационного взаимодействия не должен превышать 2 рабочих дней со дня поступления заявления и документов, предусмотренных подпунктом 2.6.1 Административного регламента.

Направление межведомственного запроса в рамках межведомственного информационного взаимодействия осуществляется в электронном виде с использованием единой системы межведомственного электронного взаимодействия и системы электронного почтового сервиса гарантированной доставки с применением средств криптографической защиты информации и электронной подписи.

При отсутствии технической возможности направления межведомственного запроса с использованием системы электронного почтового сервиса гарантированной доставки межведомственный запрос формируется на бумажном носителе в соответствии с требованиями пунктов 1-6 и 8 части 1 статьи 7² Федерального закона «Об организации предоставления государственных и муниципальных услуг» и направляется в орган и (или) организацию, в распоряжении которых находятся указанные документы, по почте или курьером.

Если межведомственный информационный обмен осуществляется на бумажных носителях, то 10-дневный срок принятия решения о назначении и выплате (отказе в назначении) ежегодной денежной компенсации многодетным семьям исчисляется со дня поступления в орган соцзащиты или МФЦ по межведомственному запросу последнего необходимого документа.

Указанная административная процедура выполняется должностным лицом органа соцзащиты либо МФЦ, ответственным за истребование документов в порядке межведомственного информационного взаимодействия.

Критерием принятия решения о направлении запроса об истребовании документа в порядке межведомственного информационного взаимодействия являются основания, предусмотренные пунктом 2.7 Административного регламента.

Результатом административной процедуры является получение органом соцзащиты или МФЦ ответа на межведомственный запрос.

Способ фиксации результата выполнения административной процедуры – приобщение к пакету документов для предоставления государственной услуги документа, полученного в порядке межведомственного взаимодействия, и передача пакета документов должностному лицу, с проставлением отметки в журнале учета.

Должностное лицо органа соцзащиты либо МФЦ, ответственное за истребование документов в порядке межведомственного информационного взаимодействия, при поступлении ответа на запрос приобщает его к пакету документов, который передает в порядке делопроизводства должностному лицу органа соцзащиты, ответственному за назначение ежегодной денежной компенсации многодетным семьям.

3.2.5. Проверка права и принятие решения о назначении и выплате (отказе в назначении) ежегодной денежной компенсации многодетным семьям

Основанием для начала административной процедуры является поступление от должностного лица органа соцзащиты либо МФЦ, ответственного за истребование документов в порядке межведомственного информационного взаимодействия, пакета документов для предоставления государственной услуги.

Содержание административной процедуры включает в себя проверку права на получение ежегодной денежной компенсации многодетным семьям, принятие решения о назначении (отказе в назначении) ежегодной денежной компенсации многодетным семьям, формирование личного дела и направления заявителю уведомления о назначении (отказе в назначении) ежегодной денежной компенсации многодетным семьям.

Общий максимальный срок выполнения административной процедуры составляет 5 рабочих дней.

Указанная административная процедура выполняется должностным лицом органа соцзащиты, ответственным за назначение ежегодной денежной компенсации многодетным семьям.

Должностное лицо органа соцзащиты, ответственное за назначение ежегодной денежной компенсации многодетным семьям, проверяет право заявителя на получение ежегодной денежной компенсации многодетным семьям и готовит проект решения о назначении ежегодной денежной компенсации многодетным семьям или проект решения об отказе в назначении ежегодной денежной компенсации многодетным семьям по формам, указанным в приложениях 5 и 6 к Административному регламенту (далее – решение), а также проект уведомления о назначении и выплате ежегодной денежной компенсации многодетным семьям или проект уведомления об отказе в назначении ежегодной денежной компенсации многодетным семьям по формам, указанным в приложениях 7 и 8 к Административному регламенту (далее – уведомление).

Принимает решение и подписывает уведомление руководитель органа соцзащиты или уполномоченное должностное лицо органа соцзащиты.

Утвержденные проекты решения и уведомления передаются в порядке делопроизводства должностному лицу органа соцзащиты, ответственному за назначение ежегодной денежной компенсации многодетным семьям.

Должностное лицо органа соцзащиты, ответственное за назначение ежегодной денежной компенсации многодетным семьям, формирует личное дело и приобщает в него утвержденное решение и копию уведомления.

Критериями принятия решения являются основания, указанные в подпункте 2.9.1 Административного регламента.

Результатом административной процедуры является направление заявителю уведомления по адресу и способом, указанным им в заявлении.

Способ фиксации – регистрация уведомления в журнале.

3.2.6. Формирование выплатных документов

Основанием для начала административной процедуры является принятие решения о назначении и выплате ежегодной денежной компенсации многодетным семьям и поступление денежных средств из министерства на счет органа соцзащиты.

Содержание административной процедуры включает в себя формирование и утверждение списков получателей и ведомостей на выплату ежегодной денежной компенсации многодетным семьям, подготовку платежных документов, их передачу в российские кредитные организации или в структурные подразделения федерального государственного унитарного предприятия «Почта России» (далее – ФГУП «Почта России») и перечисление сумм ежегодной денежной компенсации многодетным семьям в указанные организации.

Общий максимальный срок выполнения процедуры не может превышать 3 рабочих дней со дня поступления денежных средств из министерства на счет органа соцзащиты.

Выплата ежегодной денежной компенсации многодетным семьям осуществляется органом соцзащиты населения ежегодно в период с 01 июня по 26 июня.

Критериями принятия решения являются основания, указанные в подпункте 3.2.5 Административного регламента.

Указанная административная процедура выполняется должностным лицом органа соцзащиты, ответственным за формирование выплатных документов, должностным лицом отдела бухгалтерского учета и отчетности, главным бухгалтером, руководителем органа соцзащиты или уполномоченным должностным лицом органа соцзащиты.

Результатом административной процедуры является направление и перечисление сумм ежегодной денежной компенсации многодетным семьям в российские кредитные организации или в ФГУП «Почта России».

Способ фиксации результата выполнения административной процедуры – регистрация письма о получении платежных документов и списков (ведомостей) на выплату ежегодной денежной компенсации многодетным семьям в российские кредитные организации или ФГУП «Почта России».

4. Формы контроля за исполнением административного регламента

4.1. Текущий контроль за:

полнотой, доступностью и качеством предоставления государственной услуги осуществляется начальником отдела органа соцзащиты, в компетенцию которого входит организация работы по назначению и выплате ежегодного социального пособия на проезд студентам (далее – начальник отдела), либо лицом, его замещающим, путем проведения выборочных проверок соблюдения и исполнения должностными лицами органа соцзащиты положений настоящего Административного регламента и опроса мнения заявителей;

соблюдением последовательности административных действий, определенных административными процедурами по предоставлению государственной услуги, сроками рассмотрения документов осуществляется начальником отдела постоянно путем проведения проверок соблюдения и исполнения должностными лицами органа соцзащиты, предоставляющими государственную услугу, положений настоящего Административного регламента, иных нормативных правовых актов Российской Федерации и нормативных правовых актов Ставропольского края.

Текущий контроль за соблюдением должностными лицами МФЦ последовательности действий, установленных Административным регламентом, и иными нормативными правовыми актами, устанавливающими требования к предоставлению государственной услуги, осуществляется руководителем клиентской службы МФЦ ежедневно.

По результатам проведения проверок в случае выявления нарушений виновные лица привлекаются к ответственности в соответствии с законодательством Российской Федерации и законодательством Ставропольского края.

4.2. Последующий контроль за исполнением положений настоящего Административного регламента осуществляется посредством проведения проверок соблюдения последовательности административных действий, определенных административными процедурами, соблюдением сроков, проверки полноты, доступности и качества предоставления государственной услуги, выявления и устранения нарушений прав заявителей, рассмотрения принятия решений и подготовки ответов на их обращения, содержащие жалобы на решения, действия (бездействия) должностных лиц органа соцзащиты.

Периодичность осуществления последующего контроля составляет один раз в три года.

4.3. Для проведения проверки в министерстве формируется комиссия. Результаты деятельности комиссии оформляются в виде справки, в которой отмечаются выявленные недостатки и предложения по их устранению. Справка подписывается председателем комиссии, секретарем комиссии и всеми членами комиссии, участвовавшими в проверке.

4.4. Плановые проверки осуществляются на основании годового плана работы органа соцзащиты.

Внеплановые проверки осуществляются на основании приказов, распоряжений органа соцзащиты. При проверке рассматриваются все вопросы, связанные с предоставлением государственной услуги (комплексные проверки) или отдельные вопросы (тематические проверки). Проверки также проводятся по конкретному обращению заинтересованного лица.

Внеплановые проверки полноты и качества предоставления государственной услуги проводятся на основании обращения граждан.

4.5. В любое время с момента регистрации документов в органе соцзащиты заявитель имеет право знакомиться с документами и материалами, касающимися его рассмотрения, если это не затрагивает права, свободы и законные интересы других лиц и если в указанных документах и материалах не содержатся сведения, составляющие государственную или иную охраняемую федеральным законом тайну.

4.6. Должностные лица органа соцзащиты, участвующие в предоставлении государственной услуги, несут персональную ответственность за полноту и качество предоставления государственной услуги, за действия (бездействие) и решения, принимаемые (осуществляемые) в ходе предоставления государственной услуги, за соблюдение и исполнение положений настоящего Административного регламента и правовых актов Российской Федерации и Ставропольского края, устанавливающих требования к предоставлению государственной услуги.

Персональная ответственность должностных лиц органа соцзащиты, ответственных за исполнение административных процедур, закрепляется в их должностных регламентах в соответствии с требованиями законодательства Российской Федерации и законодательства Ставропольского края.

В случае выявления нарушения прав обратившихся заявителей, порядка и сроков рассмотрения запросов заявителей, утраты документов заявителями виновные лица несут ответственность в соответствии с законодательством Российской Федерации, в том числе дисциплинарную ответственность в соответствии с законодательством о государственной гражданской службе.

4.7. Юридические лица, индивидуальные предприниматели, граждане, их объединения и организации, которым предоставляется государственная услуга, имеют право на любые предусмотренные законодательством Российской Федерации формы контроля за деятельностью органа соцзащиты при предоставлении им государственной услуги.

4.8. Юридические лица, индивидуальные предприниматели, граждане, их объединения и организации в случае выявления фактов нарушения порядка предоставления государственной услуги или ненадлежащего исполнения Административного регламента вправе обратиться с жалобой в органы и к должностным лицам, указанным в пункте 5.6 Административного регламента.

Жалоба может быть представлена на личном приеме, направлена почтовым отправлением или в электронной форме с использованием информационных ресурсов в информационно-коммуникационной сети «Интернет», единого портала или регионального портала.

5. Досудебный (внесудебный) порядок обжалования решений и действий (бездействия) органа, предоставляющего государственную услугу, а также его должностных лиц, муниципальных служащих

5.1. Заявитель имеет право на досудебное (внесудебное) обжалование решений и действий (бездействия) органа соцзащиты, его должностных лиц, муниципальных служащих, принятых (осуществляемых) в ходе предоставления государственной услуги.

5.2. Заявитель может обратиться с жалобой, в том числе в следующих случаях:

нарушение срока регистрации запроса заявителя о предоставлении государственной услуги;

нарушение срока предоставления государственной услуги;

требование представления заявителем документов, не предусмотренных нормативными правовыми актами Российской Федерации и нормативными правовыми актами Ставропольского края для предоставления государственной услуги;

отказ в приеме документов, представление которых предусмотрено нормативными правовыми актами Российской Федерации и нормативными правовыми актами Ставропольского края для предоставления государственной услуги;

отказ в предоставлении государственной услуги, если основания отказа не предусмотрены нормативными правовыми актами Ставропольского края;

требование внесения заявителем при предоставлении государственной услуги платы, не предусмотренной нормативными правовыми актами Российской Федерации, нормативными правовыми актами Ставропольского края;

отказ органа соцзащиты, его должностного лица, муниципального служащего в исправлении допущенных опечаток и ошибок в выданных в результате предоставления государственной услуги документах либо нарушение установленного срока таких исправлений.

5.3. Оснований для приостановления рассмотрения жалобы не установлено.

Орган соцзащиты отказывает в удовлетворении жалобы в случае, если жалоба признана необоснованной.

Случаи, при которых орган соцзащиты вправе оставить жалобу без ответа:

наличие в жалобе нецензурных либо оскорбительных выражений, угроз жизни, здоровью и имуществу должностного лица, муниципального служащего, а также членов его семьи (в данном случае на жалобу не дается ответ по существу поставленных в ней вопросов и в течение 3 рабочих дней со дня регистрации жалобы сообщается заявителю по адресу электронной почты (при наличии) и (или) почтовому адресу, указанным в жалобе, о недопустимости злоупотребления правом на обращение);

отсутствие возможности прочитать какую-либо часть текста жалобы, фамилию, имя, отчество (при наличии) и (или) почтовый адрес заявителя, указанные в жалобе, о чем в течение 7 дней со дня регистрации жалобы орган соцзащиты сообщает заявителю, если его фамилия и почтовый адрес поддаются прочтению;

не указаны фамилия заявителя или почтовый адрес, по которому должен быть направлен ответ.

5.4. Основанием для начала процедуры досудебного (внесудебного) обжалования является поступление жалобы заявителя.

Заявитель может подать жалобу:

лично в орган соцзащиты;

в письменной форме путем направления почтовых отправлений в орган соцзащиты;

в электронном виде посредством использования:

официального сайта органа соцзащиты в сети «Интернет»;

единого портала (www.gosuslugi.ru);

регионального портала (www.26gosuslugi.ru);

портала федеральной государственной информационной системы, обеспечивающей процесс досудебного (внесудебного) обжалования решений и действий (бездействия), совершенных при предоставлении государственных и муниципальных услуг органами, предоставляющими государственные и муниципальные услуги, их должностными лицами, государственными и муниципальными служащими (далее – система досудебного обжалования).

Жалоба может быть подана заявителем через МФЦ, который обеспечивает ее передачу в орган соцзащиты.

Жалоба передается в орган соцзащиты в порядке и сроки, установленные соглашением о взаимодействии, заключенным между МФЦ и органом соцзащиты, но не позднее рабочего дня, следующего за рабочим днем, в который поступила жалоба.

В случае подачи жалобы при личном приеме заявитель представляет документ, удостоверяющий его личность.

В случае если жалоба подается через представителя заявителя, также представляется документ, подтверждающий полномочия на осуществление действий от имени заявителя. В качестве документа, подтверждающего полномочия на осуществление действий от имени заявителя, могут быть представлены:

1) оформленная в соответствии с законодательством Российской Федерации доверенность;

2) копия решения о назначении или об избрании либо приказа о назначении физического лица на должность, в соответствии с которым такое физическое лицо обладает правом действовать от имени заявителя без доверенности.

В случае подачи заявителем жалобы в электронном виде, документы, предусмотренные подпунктами «1» – «2» настоящего пункта могут быть представлены в форме электронных документов, подписанных электронной

подписью, вид которой предусмотрен законодательством Российской Федерации, при этом документ, удостоверяющий личность заявителя, не требуется.

Жалоба должна содержать:

наименование органа соцзащиты, фамилию, имя, отчество (при наличии) и должность должностного лица, муниципального служащего, замещающих должность в органе соцзащиты, решения и действия (бездействие) которых обжалуются;

фамилию, имя, отчество (при наличии), сведения о месте жительства заявителя – физического лица либо наименование, сведения о месте нахождения заявителя – юридического лица, а также номер (номера) контактного телефона, адрес (адреса) электронной почты (при наличии) и почтовый адрес, по которым должен быть направлен ответ заявителю (за исключением случая, когда жалоба подается способом, предусмотренным абзацем девятым настоящего пункта);

сведения об обжалуемых решениях и действиях (бездействии) органа соцзащиты, его должностного лица, муниципального служащего;

доводы, на основании которых заявитель не согласен с решением и действием (бездействием) органа соцзащиты, его должностного лица, муниципального служащего. Заявителем могут быть представлены документы (при наличии), подтверждающие доводы заявителя, либо их копии.

5.5. Заявитель имеет право на получение информации и документов, необходимых для обоснования и рассмотрения жалобы.

При желании заявителя обжаловать действие или бездействие должностного лица, муниципального служащего органа соцзащиты, последний обязан сообщить ему свою фамилию, имя, отчество и должность, а также фамилию, имя, отчество и должность лица, которому могут быть обжалованы действия.

Орган соцзащиты обеспечивает:

оснащение мест приема жалоб;

информирование заявителей о порядке обжалования решений и действий (бездействия) органа соцзащиты, его должностных лиц, муниципальных служащих посредством размещения информации на стендах в местах предоставления государственных услуг, на официальном сайте, на едином портале, на региональном портале;

консультирование заявителей о порядке обжалования решений и действий (бездействия) органа соцзащиты, его должностных лиц, муниципальных служащих, в том числе по телефону, электронной почте, при личном приеме;

заключение соглашений в части осуществления МФЦ приема жалоб и выдачи заявителям результатов рассмотрения жалоб.

5.6. Жалобы на действия (бездействие) должностных лиц, муниципальных служащих органа соцзащиты подаются руководителю органа соцзащиты.

Жалобы на решения руководителя органа соцзащиты подаются главе администрации муниципального района (городского округа) Ставропольского края.

5.7. Жалоба, поступившая в орган соцзащиты, подлежит регистрации не позднее следующего рабочего дня со дня ее поступления. Жалобе присваивается регистрационный номер в журнале учета жалоб на решения и действия (бездействия) органа соцзащиты, его должностных лиц, муниципальных служащих. Форма и порядок ведения журнала определяется органом соцзащиты. Жалоба рассматривается должностным лицом органа соцзащиты, наделенным полномочиями по рассмотрению жалоб, в течение 15 рабочих дней со дня ее регистрации, если более короткие сроки рассмотрения жалобы не установлены органом соцзащиты, а в случае обжалования отказа органа соцзащиты, его должностного лица, муниципального служащего в приеме документов у заявителя либо в исправлении допущенных опечаток и ошибок или в случае обжалования заявителем нарушения установленного срока таких исправлений – в течение 5 рабочих дней со дня ее регистрации.

В случае если принятие решения по жалобе заявителя не входит в компетенцию органа соцзащиты, в течение 3 рабочих дней со дня регистрации жалобы орган соцзащиты направляет ее в уполномоченный на рассмотрение орган и информирует заявителя о перенаправлении жалобы в письменной форме.

5.8. По результатам рассмотрения жалобы орган соцзащиты принимает одно из следующих решений:

удовлетворяет жалобу;

отказывает в удовлетворении жалобы.

При удовлетворении жалобы орган соцзащиты принимает исчерпывающие меры по устранению выявленных нарушений, в том числе по выдаче заявителю результата государственной услуги, не позднее 5 рабочих дней со дня принятия решения.

Не позднее дня, следующего за днем принятия решения, заявителю в письменной форме или, по желанию заявителя, в электронной форме направляется мотивированный ответ о результатах рассмотрения жалобы.

В случае если жалоба была подана способом, предусмотренным абзацем девятым пункта 5.4 Административного регламента, ответ о результатах рассмотрения жалобы направляется посредством использования системы досудебного обжалования.

В ответе по результатам рассмотрения жалобы указывается:

наименование органа соцзащиты, должность, фамилия, имя, отчество (при наличии) должностного лица, муниципального служащего органа соцзащиты, принявшего решение по жалобе;

номер, дата, место принятия решения, включая сведения о должностном лице, муниципальном служащем органа соцзащиты, решение или действие (бездействие) которого обжалуется;

фамилия, имя, отчество (при наличии) заявителя;

основания для принятия решения по жалобе;

принятое по жалобе решение;

в случае, если жалоба признана обоснованной, – сроки устранения выявленных нарушений, в том числе срок предоставления результата государственной услуги;

сведения о порядке обжалования принятого по жалобе решения.

Ответ по результатам рассмотрения жалобы подписывается уполномоченным на рассмотрение жалобы должностным лицом органа соцзащиты.

5.9. В случае установления в ходе или по результатам рассмотрения жалобы признаков состава административного правонарушения или признаков состава преступления, должностное лицо органа соцзащиты, наделенное полномочиями по рассмотрению жалоб, незамедлительно направляет имеющиеся материалы в органы прокуратуры.

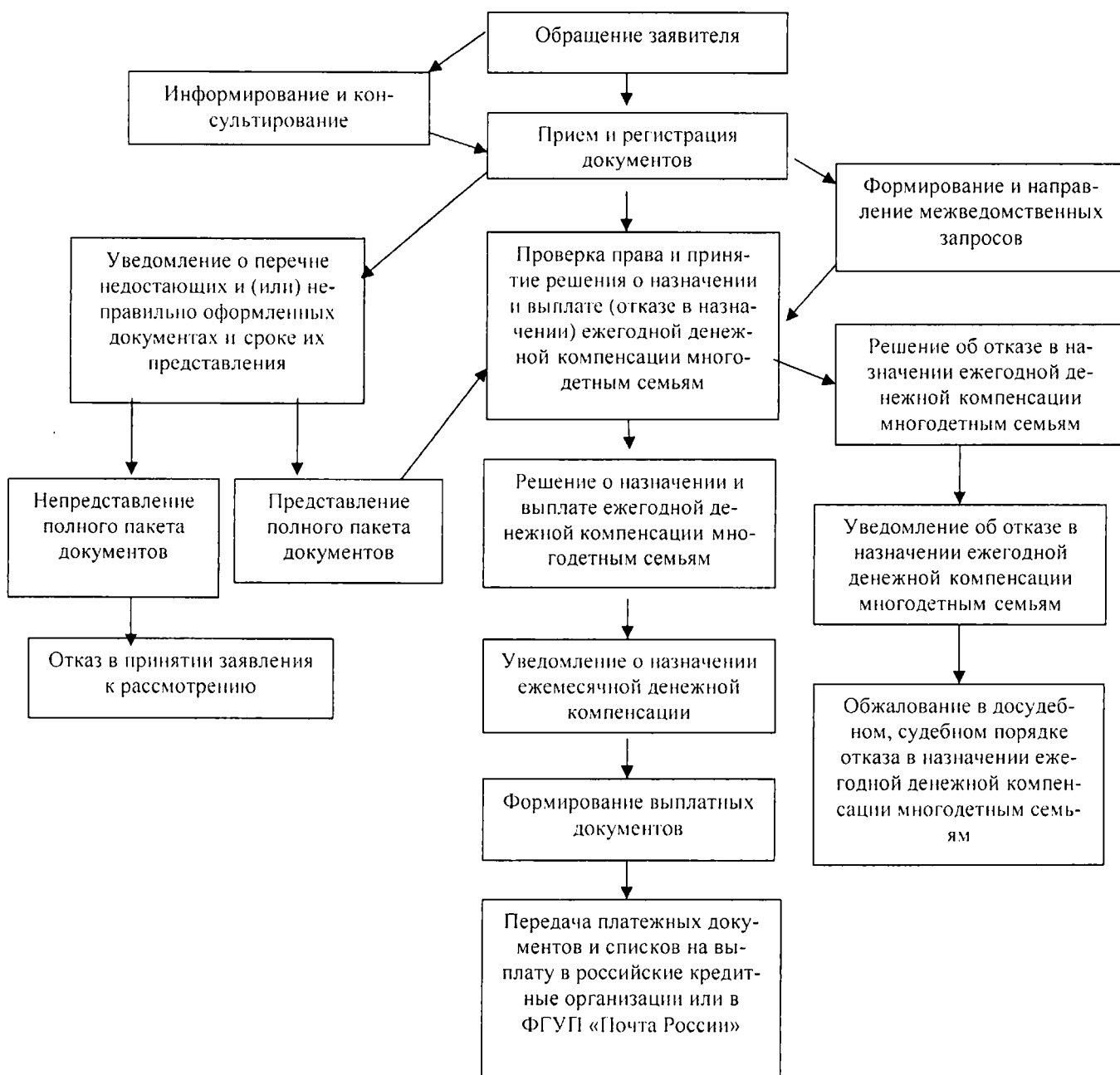
Первый заместитель министра



Е.В.Мамонтова

Приложение 1
к типовому административному регламенту предоставления органом труда и социальной защиты населения администрации муниципального района (городского округа) Ставропольского края государственной услуги «Назначение и выплата ежегодной денежной компенсации многодетным семьям на каждого из детей не старше восемнадцати лет, обучающихся в общеобразовательных организациях, на приобретение комплекта школьной одежды, спортивной одежды и обуви и школьных письменных принадлежностей»

Блок-схема назначения и выплаты ежегодной денежной компенсации многодетным семьям



Приложение 2

к типовому административному регламенту предоставления органом труда и социальной защиты населения администрации муниципального района (городского округа) Ставропольского края государственной услуги «Назначение и выплата ежегодной денежной компенсации многодетным семьям на каждого из детей не старше восемнадцати лет, обучающихся в общеобразовательных организациях, на приобретение комплекта школьной одежды, спортивной одежды и обуви и школьных письменных принадлежностей»

Форма

наименование органа соцзащиты _____

Заявление о назначении многодетным семьям ежегодной денежной компенсации на каждого из детей не старше восемнадцати лет, обучающихся в общеобразовательных организациях, на приобретение комплекта школьной одежды, спортивной одежды и обуви и школьных письменных принадлежностей

Гр. _____
 фамилия, имя, отчество полностью

Адрес _____

Тел. № _____

Паспорт (иной документ, удостоверяющий личность):

Серия		Дата выдачи	
Номер		Дата рождения	
Кем выдан			

Прошу назначить мне ежегодную денежную компенсацию многодетным семьям на _____ (указать количество) детей, обучающихся в общеобразовательной организации.

Получателем ежемесячной денежной компенсации многодетным семьям в соответствии с Законом Ставропольского края от 27.12.2012 № 123-кз «О мерах социальной поддержки многодетных семей» (нужное отметить знаком «V»):

Являюсь Не являюсь

Для назначения ежегодной денежной компенсации многодетным семьям представляю следующие документы:

№ п/п	Наименование документа	Кол-во экземпляров
1.	Паспорт	
2.	Свидетельство о рождении	
3.	Документ, подтверждающий факт совместного проживания	
4.	Справка общеобразовательной организации	
	Дополнительно представляю:	
5.		

Прошу выплатить ежегодную денежную компенсацию многодетной семье через кредитную организацию _____

наименование организации

на счет № _____

почтовое отделение по адресу: _____

Дата подачи заявления: ____ . ____ . 20 ____ Подпись заявителя _____

Заявление и документы гр. _____

фамилия, инициалы

_____ приняты _____ и зарегистрированы № _____

дата

фамилия, инициалы и подпись специалиста, принявшего документы

(линия отреза)

РАСПИСКА-УВЕДОМЛЕНИЕ

Заявление и документы гр. _____ приняты

фамилия, инициалы

_____ и зарегистрированы № _____

дата

фамилия, инициалы и подпись специалиста, принявшего документы

оборот Приложения 1

Сообщаю, что при обнаружении переплаты по моей вине обязуюсь возместить излишне выплаченную сумму в полном объеме.

дата

подпись заявителя

Приложение 3

к типовому административному регламенту предоставления органом труда и социальной защиты населения администрации муниципального района (городского округа) Ставропольского края государственной услуги «Назначение и выплата ежегодной денежной компенсации многодетным семьям на каждого из детей не старше восемнадцати лет, обучающихся в общеобразовательных организациях, на приобретение комплекта школьной одежды, спортивной одежды и обуви и школьных письменных принадлежностей»

Форма

Журнал регистрации заявлений

о назначении ежегодной денежной компенсации многодетным семьям на каждого из детей не старше восемнадцати лет, обучающихся в общеобразовательных организациях, на приобретение комплекта школьной одежды, спортивной одежды и обуви и школьных письменных принадлежностей

№ п/п	Дата приема заявления	Ф.И.О	Адрес регистрации по месту жительства (месту пребывания)	Дата принятия решения о назначении (отказе в назначении) ежегодной денежной компенсации многодетным семьям	Размер выплаты	Номер личного дела	Фамилия, инициалы, подпись специалиста

Приложение 4

к типовому административному регламенту предоставления органом труда и социальной защиты населения администрации муниципального района (городского округа) Ставропольского края государственной услуги «Назначение и выплата ежегодной денежной компенсации многодетным семьям на каждого из детей не старше восемнадцати лет, обучающихся в общеобразовательных организациях, на приобретение комплекта школьной одежды, спортивной одежды и обуви и школьных письменных принадлежностей»

Форма
Адресат

УВЕДОМЛЕНИЕ

о перечне недостающих и (или) неправильно оформленных документов и сроке их предоставления

Уважаемый(ая) _____!
(фамилия, имя, отчество)

Уведомляем Вас, что в соответствии пунктом 4 Порядка назначения и выплаты многодетным семьям ежегодной денежной компенсации на каждого из детей не старше восемнадцати лет, обучающихся в общеобразовательных организациях, на приобретение комплекта школьной одежды, спортивной одежды и обуви и школьных письменных принадлежностей, утвержденного приказом министерства социальной защиты населения Ставропольского края от 14.08.2013 № 243 (далее – Порядок) Вам необходимо представить:

1. _____
2. _____
3. _____

К сведению сообщаем, что в случае непредставления вышеуказанных документов в срок до _____.20__ г. в соответствии с пунктом 8 Порядка Ваше заявление будет оставлено без рассмотрения. При этом Вы имеете право повторно обратиться за назначением ежегодной денежной компенсации многодетным семьям с соблюдением требований, установленных указанным Порядком.

Руководитель

подпись

расшифровка подписи

Исполнитель:

Фамилия И.О., тел. _____

Приложение 5

к типовому административному регламенту предоставления органом труда и социальной защиты населения администрации муниципального района (городского округа) Ставропольского края государственной услуги «Назначение и выплата ежегодной денежной компенсации многодетным семьям на каждого из детей не старше восемнадцати лет, обучающихся в общеобразовательных организациях, на приобретение комплекта школьной одежды, спортивной одежды и обуви и школьных письменных принадлежностей»

Форма

(наименование органа соцзащиты)

РЕШЕНИЕ № _____ от _____ 20__ г.

о назначении и выплате многодетным семьям ежегодной денежной компенсации на каждого из детей не старше восемнадцати лет, обучающихся в общеобразовательных организациях, на приобретение комплекта школьной одежды, спортивной одежды и обуви и школьных письменных принадлежностей

Закон Ставропольского края от 27.12.2012 № 123-кз
«О МЕРАХ СОЦИАЛЬНОЙ ПОДДЕРЖКИ МНОГОДЕТНЫХ СЕМЕЙ»

Заявка на ежегодную денежную компенсацию многодетным семьям

№__ от _____ 20__ г.

(дата обращения _____ 20__ г.)

НАЗНАЧИТЬ _____

(Фамилия, имя, отчество)

Адрес места жительства (пребывания) _____

Списки (сбербанк, банк), лицевой счет _____

Ф.И.О., дата рождения, свидетельство о рождении (серия, номер, дата выдачи)	Вид пособия	Начало выплаты	Окончание выплаты	Сумма
		___. __. 20__	___. __. 20__	0,00

Всего 00,0

Расчет произвел

подпись

расшифровка

подписи

Расчет проверил

подпись

расшифровка

подписи

Руководитель

подпись

расшифровка

подписи

Печать

Приложение 6

к типовому административному регламенту предоставления органом труда и социальной защиты населения администрации муниципального района (городского округа) Ставропольского края государственной услуги «Назначение и выплата ежегодной денежной компенсации многодетным семьям на каждого из детей не старше восемнадцати лет, обучающихся в общеобразовательных организациях, на приобретение комплекта школьной одежды, спортивной одежды и обуви и школьных письменных принадлежностей»

Форма

_____ (наименование органа соцзащиты)

РЕШЕНИЕ № _____ от _____ 20__ г.

об отказе в назначении многодетным семьям ежегодной денежной компенсации на каждого из детей не старше восемнадцати лет, обучающихся в общеобразовательных организациях, на приобретение комплекта школьной одежды, спортивной одежды и обуви и школьных письменных принадлежностей

Закон Ставропольского края от 27.12.2012 № 123-кз
«О МЕРАХ СОЦИАЛЬНОЙ ПОДДЕРЖКИ МНОГОДЕТНЫХ СЕМЕЙ»

Заявка на ежегодную денежную компенсацию многодетным семьям
№ _____ от _____
(дата обращения _____ 20__ г.)

ОТКАЗАТЬ

Фамилия, имя, отчество _____

Адрес места жительства (пребывания) _____

Причина: _____

Расчет произвел	подпись	расшифровка подписи
Расчет проверил	подпись	расшифровка подписи
Руководитель	подпись	расшифровка подписи
Печать		

Приложение 7

к типовому административному регламенту предоставления органом труда и социальной защиты населения администрации муниципального района (городского округа) Ставропольского края государственной услуги «Назначение и выплата ежегодной денежной компенсации многодетным семьям на каждого из детей не старше восемнадцати лет, обучающихся в общеобразовательных организациях, на приобретение комплекта школьной одежды, спортивной одежды и обуви и школьных письменных принадлежностей»

Форма

Адресат

УВЕДОМЛЕНИЕ

№ _____ от _____ 20__ г.

о назначении многодетным семьям ежегодной денежной компенсации на каждого из детей не старше восемнадцати лет, обучающихся в общеобразовательных организациях, на приобретение комплекта школьной одежды, спортивной одежды и обуви и школьных письменных принадлежностей

Уважаемый(ая) _____!
(фамилия, имя, отчество)

Сообщаем, что Вам назначена ежегодная денежная компенсация многодетным семьям на ребенка (детей): _____
(фамилия, имя, отчество ребенка) (дата рождения ребенка)

в размере _____ руб. _____ коп. с _____ 20__ по _____ 20__.

Руководитель

подпись

расшифровка подписи

Специалист, фамилия, имя, отчество
Телефон

Приложение 8

к типовому административному регламенту предоставления органом труда и социальной защиты населения администрации муниципального района (городского округа) Ставропольского края государственной услуги «Назначение и выплата ежегодной денежной компенсации многодетным семьям на каждого из детей не старше восемнадцати лет, обучающихся в общеобразовательных организациях, на приобретение комплекта школьной одежды, спортивной одежды и обуви и школьных письменных принадлежностей»

Форма

Адресат

(наименование органа соцзащиты)

УВЕДОМЛЕНИЕ

№ _____ от _____

об отказе в назначении многодетным семьям ежегодной денежной компенсации на каждого из детей не старше восемнадцати лет, обучающихся в общеобразовательных организациях, на приобретение комплекта школьной одежды, спортивной одежды и обуви и школьных письменных принадлежностей

Уважаемый (ая) _____!
(фамилия, имя, отчество заявителя)

Уведомляем Вас об отказе в назначении ежегодной денежной компенсации многодетным семьям

Причина отказа:

(указывается причина отказа со ссылкой на действующее законодательство (подпункт, пункт, статья, название и номер

нормативного правового акта)

Отказ в назначении ежегодной денежной компенсации многодетным семьям Вы можете обжаловать в администрацию муниципального района (городского округа) и (или) в судебном порядке.

Руководитель

подпись

расшифровка подписи

Специалист, фамилия, имя, отчество
Телефон