



**Министерство труда и социальной защиты населения
Ставропольского края**

П Р И К А З

11 мая 2017 г.

г. Ставрополь

№ 210

О внесении изменений в приказ министерства труда и социальной защиты населения Ставропольского края от 12 февраля 2014 г. № 75 «Об утверждении типового административного регламента предоставления органом труда и социальной защиты населения администрации муниципального района (городского округа) Ставропольского края государственной услуги «Назначение и выплата ежемесячного пособия на ребенка»

В соответствии с Законом Ставропольского края от 16 февраля 2017 г. № 9-кз «О внесении изменений в отдельные законодательные акты Ставропольского края» и постановлением Правительства Российской Федерации от 26 марта 2016 г. № 236 «О требованиях к предоставлению в электронной форме государственных и муниципальных услуг»

ПРИКАЗЫВАЮ:

1. Внести в приказ министерства труда и социальной защиты населения Ставропольского края от 12 февраля 2014 г. № 75 «Об утверждении типового административного регламента предоставления органом труда и социальной защиты населения администрации муниципального района (городского округа) Ставропольского края государственной услуги «Назначение и выплата ежемесячного пособия на ребенка» (с изменениями, внесенными приказами министерства труда и социальной защиты населения Ставропольского края от 14 мая 2014 г. № 307, от 16 марта 2015 г. № 89, от 25 декабря 2015 г. № 533 и от 01 февраля 2016 г. № 35) следующие изменения:

1.1. В заголовке и пункте 1 слово «ежемесячного» исключить.

1.2. Типовой административный регламент предоставления органом труда и социальной защиты населения администрации муниципального района (городского округа) Ставропольского края государственной услуги «Назначение и выплата ежемесячного пособия на ребенка» изложить в редакции согласно приложению к настоящему Приказу.

2. Контроль за выполнением настоящего приказа возложить на первого заместителя министра Мамонтову Е.В.

3. Настоящий приказ вступает в силу на следующий день после дня его официального опубликования.

Министр



И.И.Ульянченко

Приложение

к приказу министерства труда и
социальной защиты населения
Ставропольского края
от 11 мая 2017 г. № 210

«УТВЕРЖДЕН

приказом министерства труда и
социальной защиты населения
Ставропольского края
от 12 февраля 2014 г. № 75

ТИПОВОЙ АДМИНИСТРАТИВНЫЙ РЕГЛАМЕНТ

предоставления органом труда и социальной защиты населения администрации муниципального района (городского округа) Ставропольского края государственной услуги «Назначение и выплата пособия на ребенка»

1. Общие положения

1.1. Предмет регулирования типового административного регламента

Типовой административный регламент предоставления органом труда и социальной защиты населения администрации муниципального района (городского округа) Ставропольского края государственной услуги «Назначение и выплата пособия на ребенка» (далее соответственно – Административный регламент, орган соцзащиты, государственная услуга, пособие) определяет стандарт и порядок предоставления государственной услуги гражданам, имеющим детей, проживающим на территории Ставропольского края.

1.2. Круг заявителей

Заявителями являются один из родителей (усыновителей, опекунов, попечителей) либо их уполномоченные представители.

1.3. Требования к порядку информирования о предоставлении государственной услуги

1.3.1. Информация о местах нахождения и графиках работы органа соцзащиты и многофункциональных центров предоставления государственных и муниципальных услуг в Ставропольском крае (далее – МФЦ), их справочных телефонах, адресах официальных сайтов, электронной почты:

Местонахождение органа соцзащиты: _____

График работы органа соцзащиты: _____

Справочные телефоны органа соцзащиты: _____

Адрес официального сайта органа соцзащиты: _____

Информация о местах нахождения, графиках работы и телефонах МФЦ размещена в информационно-телекоммуникационной сети «Интернет» (далее – сеть «Интернет») на официальных сайтах министерства экономического развития Ставропольского края (www.stavinvest.ru), министерства труда и социальной защиты населения Ставропольского края (www.minsoc26.ru) и на Портале многофункциональных центров Ставропольского края (www.umfc26.ru).

1.3.2. Порядок получения информации заявителем по вопросам предоставления государственной услуги, услуг, необходимых и обязательных для предоставления государственной услуги, сведений о ходе их предоставления, в том числе с использованием федеральной государственной информационной системы «Единый портал государственных и муниципальных услуг (функций)»

Получение информации заявителем по вопросам предоставления государственной услуги, а также сведений о ходе предоставления государственной услуги осуществляется посредством:

личного обращения заявителя в орган соцзащиты, МФЦ;

письменного обращения заявителя в орган соцзащиты путем направления почтовых отправлений по адресу: _____;

обращения по телефонам органа соцзащиты: _____,

по телефонам МФЦ, размещенным в сети «Интернет» на официальных сайтах министерства экономического развития Ставропольского края (www.stavinvest.ru), министерства труда и социальной защиты населения Ставропольского края (www.minsoc26.ru) и на Портале многофункциональных центров Ставропольского края (www.umfc26.ru);

обращения в форме электронного документа с:

использованием электронной почты органа соцзащиты по адресу: _____;

использованием федеральной государственной информационной системы «Единый портал государственных и муниципальных услуг (функций)» (далее – единый портал) (www.gosuslugi.ru) и государственной информационной системы Ставропольского края «Портал государственных и муниципальных услуг (функций), предоставляемых (исполняемых) органами исполнительной власти Ставропольского края и органами местного самоуправления муниципальных образований Ставропольского края» (далее – региональный портал) (www.26gosuslugi.ru).

1.3.3. Порядок, форма и место размещения информации, в том числе на стендах в местах предоставления государственной услуги, услуг, необходимых и обязательных для предоставления государственной услуги, а также в сети «Интернет» на официальных сайтах органа соцзащиты, предоставляющего государственную услугу, иных организаций, участвующих в предоставлении государственной услуги

На информационных стендах органа соцзащиты в доступных для ознакомления местах и на официальном сайте органа соцзащиты размещаются и поддерживаются в актуальном состоянии:

информация о порядке предоставления государственной услуги в виде блок-схемы предоставления государственной услуги, представленной в приложении 1 к Административному регламенту;

извлечения из Административного регламента (полная версия текста Административного регламента размещается в сети «Интернет» на официальном сайте органа соцзащиты: _____);

график работы органа соцзащиты, почтовый адрес, номера телефонов, адреса официального сайта и электронной почты, по которым заявитель может получить необходимую информацию и документы;

сведения о должностных лицах, ответственных за предоставление государственной услуги.

На едином портале (www.gosuslugi.ru) и региональном портале (www.26gosuslugi.ru) размещаются следующие информационные материалы:

полное наименование, почтовый адрес и график работы органа соцзащиты;

справочные телефоны, по которым можно получить информацию о порядке предоставления государственной услуги;

адрес электронной почты;

порядок получения информации заявителем по вопросам предоставления государственной услуги, сведений о результатах предоставления государственной услуги.

Информация о порядке и сроках предоставления государственной услуги, основанная на сведениях об услугах, содержащихся в федеральной государственной информационной системе «Федеральный реестр государственных и муниципальных услуг (функций)» и государственной информационной системе Ставропольского края «Региональный реестр государственных услуг (функций)», размещенная на едином портале, региональном портале и официальном сайте органа соцзащиты, представляется заявителю бесплатно.

Доступ к информации о сроках и порядке предоставления государственной услуги, размещенной на едином портале, региональном портале и официальном сайте органа соцзащиты, осуществляется без выполнения заявителем каких-либо требований, в том числе без использования программного обеспечения, установка которого на технические средства заявителя требует заключения лицензионного или иного соглашения с правообладателем программного обеспечения, предусматривающего взимание платы, регистрацию или авторизацию заявителя или предоставление им персональных данных.

2. Стандарт предоставления государственной услуги

2.1. Наименование государственной услуги

Наименование государственной услуги – назначение и выплата пособия на ребенка.

2.2. Наименование органа, предоставляющего государственную услугу, а также наименования всех иных организаций, участвующих в предоставлении государственной услуги, обращение в которые необходимо для предоставления государственной услуги

Государственная услуга предоставляется органом соцзащиты по месту жительства (пребывания) заявителя.

Органами, участвующими в предоставлении государственной услуги, являются:

Министерство юстиции Российской Федерации;
территориальные органы Пенсионного фонда Российской Федерации;
территориальные органы государственной службы занятости населения;
территориальные органы Министерства внутренних дел Российской Федерации по вопросам миграции;
территориальные органы Федеральной службы судебных приставов;
территориальные органы Федеральной службы исполнения наказания;
военные комиссариаты;
органы внутренних дел;
органы социальной защиты населения Ставропольского края, субъектов Российской Федерации;
органы местного самоуправления муниципальных образований Ставропольского края.

Запрещено требовать от заявителя осуществления действий, в том числе согласований, необходимых для получения государственной услуги и связанных с обращением в иные организации, участвующие в предоставлении государственной услуги, за исключением получения услуг, включенных в Перечень услуг, которые являются необходимыми и обязательными для предоставления органами исполнительной власти Ставропольского края государственных услуг, утвержденный правовым актом Правительства Ставропольского края.

2.3. Описание результата предоставления государственной услуги

Результатом предоставления услуги является:

назначение и выплата пособия, с направлением заявителю письменного уведомления о назначении пособия;

отказ в назначении пособия, с направлением заявителю письменного уведомления об отказе в назначении пособия с указанием причин отказа.

2.4. Срок предоставления государственной услуги, в том числе с учетом необходимости обращения в иные организации, участвующие в предоставлении государственной услуги, срок приостановления предоставления государственной услуги в случае, если возможность приостановления преду-

смотрена нормативными правовыми актами Российской Федерации, нормативными правовыми актами Ставропольского края, сроки выдачи (направления) документов, являющихся результатом предоставления государственной услуги

Срок предоставления государственной услуги не может превышать 10 рабочих дней со дня принятия заявления со всеми необходимыми документами органом соцзащиты либо МФЦ.

Срок приостановления предоставления государственной услуги – 1 месяц.

Уведомление о принятом решении направляется заявителю не позднее чем через 10 рабочих дней после его обращения в орган соцзащиты либо МФЦ за назначением пособия со всеми необходимыми документами.

При проведении дополнительной проверки сведений о доходах семьи заявителя решение о назначении и выплате (отказе в назначении) пособия принимается не позднее чем через 30 дней со дня принятия заявления со всеми необходимыми документами органом соцзащиты либо МФЦ.

2.5. Перечень нормативных правовых актов Российской Федерации и нормативных правовых актов Ставропольского края, регулирующих предоставление государственной услуги, с указанием их реквизитов и источников официального опубликования

Предоставление государственной услуги осуществляется в соответствии с:

Федеральным законом от 19 мая 1995 года № 81-ФЗ «О государственных пособиях гражданам, имеющим детей»¹;

Федеральным законом от 24 ноября 1995 года № 181-ФЗ «О социальной защите инвалидов в Российской Федерации»²;

Федеральным законом от 27 июля 2006 года № 152-ФЗ «О персональных данных»³;

Федеральным законом от 27 июля 2010 года № 210-ФЗ «Об организации предоставления государственных и муниципальных услуг»⁴;

Федеральным законом от 06 апреля 2011 года № 63-ФЗ «Об электронной подписи»⁵;

постановлением Правительства Российской Федерации от 07 июля 2011 г. № 553 «О порядке оформления и представления заявлений и иных документов, необходимых для предоставления государственных и (или) муниципальных услуг, в форме электронных документов»⁶;

постановлением Правительства Российской Федерации от 16 августа 2012 г. № 840 «О порядке подачи и рассмотрения жалоб на решения и действия (бездействие) федеральных органов исполнительной власти и их должностных лиц»⁷;

¹ Собрание законодательства Российской Федерации, 22.05.1995, № 21, ст. 1929.

² Собрание законодательства Российской Федерации, 27.11.1995, № 48, ст. 4563.

³ Российская газета, 29.07.2006, № 165.

⁴ Российская газета, 30.07.2010, № 168.

⁵ Парламентская газета, 08-14.04.2011, № 17, Российская газета, 08.04.2011, № 75.

⁶ Собрание законодательства Российской Федерации, 18.07.2011, № 29, ст. 4479.

стных лиц, федеральных государственных служащих, должностных лиц государственных внебюджетных фондов Российской Федерации, а также Государственной корпорации по атомной энергии «Росатом» и ее должностных лиц»⁷;

постановлением Правительства Российской Федерации от 25 августа 2012 г. № 852 «Об утверждении Правил использования усиленной квалифицированной электронной подписи при обращении за получением государственных и муниципальных услуг и о внесении изменения в Правила разработки и утверждения административных регламентов предоставления государственных услуг»⁸;

постановлением Правительства Российской Федерации от 20 ноября 2012 г. № 1198 «О федеральной государственной информационной системе, обеспечивающей процесс досудебного (внесудебного) обжалования решений и действий (бездействия), совершенных при предоставлении государственных и муниципальных услуг»⁹;

постановлением Правительства Российской Федерации от 26 марта 2016 г. № 236 «О требованиях к предоставлению в электронной форме государственных и муниципальных услуг»¹⁰;

приказом Министерства труда и социальной защиты Российской Федерации от 30 июля 2015 г. № 527н «Об утверждении Порядка обеспечения условий доступности для инвалидов объектов и предоставляемых услуг в сфере труда, занятости и социальной защиты населения, а также оказания им при этом необходимой помощи»¹¹;

Законом Ставропольского края от 07 декабря 2004 г. № 101-кз «О пособии на ребенка»¹²;

Законом Ставропольского края от 27 февраля 2008 г. № 7-кз «Об обеспечении беспрепятственного доступа инвалидов и других маломобильных групп населения к информации, объектам социальной, инженерной и транспортной инфраструктур»¹³;

Законом Ставропольского края от 11 декабря 2009 г. № 92-кз «О наделении органов местного самоуправления муниципальных районов и городских округов в Ставропольском крае отдельными государственными полномочиями Российской Федерации, переданными для осуществления органам государственной власти субъектов Российской Федерации, и отдельными государственными полномочиями Ставропольского края в области труда и социальной защиты отдельных категорий граждан»¹⁴;

⁷ Российская газета, 22.08.2012, № 192.

⁸ Российская газета, 31.08.2012, № 200.

⁹ Российская газета, 23.11.2012, № 271.

¹⁰ Официальный интернет-портал правовой информации <http://www.pravo.gov.ru>, 05.04.2016.

¹¹ Ставропольская правда, 15.12.2004, № 271.

¹² Ставропольская правда, 01.03.2008, № 43.

¹³ Ставропольская правда, 16.12.2009, № 268.

¹⁴ Ставропольская правда, 17.02.2005, № 33.

постановлением Правительства Ставропольского края от 25 января 2005 г. № 4-п «О мерах по реализации Закона Ставропольского края «О пособии на ребенка»¹⁵;

постановлениями Правительства Ставропольского края «Об установлении величины прожиточного минимума на душу населения и по основным социально-демографическим группам населения в Ставропольском крае» за соответствующий квартал года,

а также последующими редакциями указанных нормативных правовых актов.

2.6. Исчерпывающий перечень документов, необходимых в соответствии с нормативными правовыми актами Российской Федерации и нормативными правовыми актами Ставропольского края для предоставления государственной услуги и услуг, необходимых и обязательных для предоставления государственной услуги, подлежащих представлению заявителем, способы их получения заявителем, в том числе в электронной форме, порядок их представления

2.6.1. Для назначения пособия заявитель обращается в орган соцзащиты по месту жительства (пребывания) либо в МФЦ с заявлением о назначении пособия на ребенка по форме, указанной в приложении 2 к Административному регламенту, (далее – заявление).

К заявлению прилагаются следующие документы:

паспорт или иной документ, удостоверяющий личность заявителя;

свидетельство о рождении ребенка или иной документ, подтверждающий факт рождения и регистрации ребенка, выданный компетентным органом, – при рождении ребенка на территории иностранного государства;

один из документов, подтверждающий факт совместного проживания ребенка с родителем (усыновителем, опекуном, попечителем), обратившимся за назначением пособия:

домовая (поквартирная) книга;

договор социального найма;

выписка из поквартирной карточки;

свидетельство о регистрации по месту пребывания;

свидетельство о регистрации по месту жительства (для лица, не достигшего четырнадцатилетнего возраста);

справка с места жительства (пребывания) заявителя о совместном его проживании с ребенком, выданная управляющей жилищно-эксплуатационной организацией, на балансе которой находится жилой дом;

документы, подтверждающие виды доходов семьи, учитываемые при исчислении величины среднедушевого дохода, указанные в Порядке учета и исчисления величины среднедушевого дохода, дающего право на получение пособия на ребенка, утвержденном постановлением Правительства Ставро-

¹⁵ Официальный интернет-портал правовой информации <http://www.pravo.gov.ru>, 18.09.2015.

польского края от 25 января 2005 г. № 4-п «О мерах по реализации Закона Ставропольского края «О пособии на ребенка».

В случае невозможности подтверждения сведений о доходах семьи соответствующими документами размер доходов семьи (или их отсутствие) указывается заявителем в заявлении;

справка об обучении в общеобразовательной организации (для ребенка (детей) старше шестнадцати лет);

правовой акт органа опеки и попечительства об установлении над ребенком опеки (попечительства) (для назначения пособия на ребенка, находящегося под опекой (попечительством));

один из документов, подтверждающий родственные отношения между ребенком и родителем (усыновителем), обратившимся за назначением пособия (в случае изменения фамилии, перемены имени родителя (усыновителя), обратившегося за назначением пособия, или ребенка):

свидетельство о заключении брака;

свидетельство о расторжении брака;

свидетельство о перемене имени.

Для назначения пособия в повышенном размере дополнительно прилагаются следующие документы:

на детей одиноких матерей – справка из органов ЗАГСа об основании внесения в свидетельство о рождении сведений об отце ребенка, за исключением случаев, когда отсутствие записи об отце ребенка в свидетельстве о рождении ребенка оформлено прочерком в графе «отец»;

на детей военнослужащих, проходящих военную службу по призыву:

справка из воинской части о прохождении отцом ребенка военной службы по призыву;

справка из военной профессиональной организации или военной образовательной организации высшего образования об обучении в ней отца ребенка.

В случае подачи заявления и документов уполномоченным представителем он представляет документ, удостоверяющий его личность, и оформленные надлежащим образом полномочия.

Если заявитель, обратившийся за назначением пособия, и ребенок имеют разную регистрацию по месту жительства (пребывания), но проживают фактически вместе, факт их совместного проживания подтверждается актом обследования проживания семьи, составленным органом соцзащиты по месту жительства (пребывания) заявителя.

2.6.2. Способ получения документов, подаваемых заявителем, в том числе в электронной форме

Форма заявления может быть получена:

непосредственно в органе соцзащиты по адресу: _____;

в МФЦ;

в сети «Интернет» на официальном сайте органа соцзащиты (_____), на едином портале (www.gosuslugi.ru) и региональном портале (www.26gosuslugi.ru);

в информационно-правовых системах «КонсультантПлюс» и «Гарант».

Заявитель имеет право представить документы:

лично в орган соцзащиты по адресу: _____;

лично в МФЦ;

путем направления почтовых отправлений (заказным почтовым отправлением) в орган соцзащиты по адресу: _____;

путем направления документов на единый портал по адресу: www.gosuslugi.ru и региональный портал по адресу: www.26gosuslugi.ru.

Заявление и документы, направленные в электронной форме, подписываются электронной подписью в соответствии с требованиями Федерального закона «Об электронной подписи» и требованиями Федерального закона «Об организации предоставления государственных и муниципальных услуг».

Формирование заявления осуществляется посредством заполнения электронной формы заявления на едином портале или региональном портале без необходимости дополнительной подачи заявления в какой-либо иной форме.

На едином портале или региональном портале размещаются образцы заполнения электронной формы заявления.

Если на едином портале заявителю не обеспечивается возможность заполнения электронной формы заявления, то для формирования заявления на едином портале в порядке, определяемом Министерством связи и массовых коммуникаций Российской Федерации, обеспечивается автоматический переход к заполнению электронной формы указанного заявления на региональном портале.

Форматно-логическая проверка сформированного заявления осуществляется после заполнения заявителем каждого из полей электронной формы заявления. При выявлении некорректно заполненного поля электронной формы заявления заявитель уведомляется о характере выявленной ошибки и порядке ее устранения посредством информационного сообщения непосредственно в электронной форме заявления.

При формировании заявления обеспечивается:

а) возможность копирования и сохранения заявления и иных документов, необходимых для предоставления государственной услуги;

б) возможность заполнения несколькими заявителями одной электронной формы заявления при обращении за государственной услугой, предполагающей направление совместного заявления несколькими заявителями;

в) возможность печати на бумажном носителе копии электронной формы заявления;

г) сохранение ранее введенных в электронную форму заявления значений в любой момент по желанию пользователя, в том числе при возникнове-

нии ошибок ввода и возврате для повторного ввода значений в электронную форму заявления;

д) заполнение полей электронной формы заявления до начала ввода сведений заявителем с использованием сведений, размещенных в федеральной государственной информационной системе «Единая система идентификации и аутентификации в инфраструктуре, обеспечивающей информационно-технологическое взаимодействие информационных систем, используемых для предоставления государственных и муниципальных услуг в электронной форме» (далее – единая система идентификации и аутентификации), и сведений, опубликованных на едином портале или региональном портале, в части, касающейся сведений, отсутствующих в единой системе идентификации и аутентификации;

е) возможность вернуться на любой из этапов заполнения электронной формы заявления без потери ранее введенной информации;

ж) возможность доступа заявителя на едином портале или региональном портале к ранее поданным им заявлениям в течение не менее одного года, а также частично сформированных заявлений – в течение не менее 3 месяцев.

Сформированное, подписанное заявление и документы, необходимые для предоставления государственной услуги, направляются в орган соцзащиты посредством единого портала или регионального портала.

Орган соцзащиты обеспечивает прием документов, необходимых для предоставления государственной услуги, и регистрацию заявления без необходимости повторного представления заявителем таких документов на бумажном носителе, если иное не установлено федеральными законами и принимаемыми в соответствии с ними актами Правительства Российской Федерации, законами субъектов Российской Федерации и принимаемыми в соответствии с ними актами высших исполнительных органов государственной власти субъектов Российской Федерации.

Предоставление государственной услуги начинается с момента приема и регистрации органом соцзащиты заявления и документов, поступивших в электронной форме, необходимых для предоставления государственной услуги.

Уведомление о приеме и регистрации заявления и иных документов, необходимых для предоставления государственной услуги, содержащее сведения о факте приема заявления и документов, необходимых для предоставления государственной услуги, и начале процедуры предоставления государственной услуги, а также сведения о дате и времени окончания предоставления государственной услуги либо мотивированный отказ в приеме заявления и иных документов, необходимых для предоставления государственной услуги, поступивших в орган соцзащиты в электронной форме, направляется заявителю не позднее рабочего дня, следующего за днем подачи указанного заявления, в форме электронного документа по адресу электронной почты, указанному в заявлении, или в письменной форме по почтовому адресу, указанному в заявлении.

В случае направления заявления и документов посредством почтовой связи (заказным почтовым отправлением) заявление и документы, указанные в абзацах третьем, четвертом, шестом, седьмом, девятом, десятом, пятнадцатом, семнадцатом – девятнадцатом подпункта 2.6.1 Административного регламента, должны быть заверены нотариально.

Ответственность за достоверность и полноту представляемых сведений и документов, являющихся необходимыми для предоставления государственной услуги, возлагается на заявителя.

2.7. Исчерпывающий перечень документов, необходимых в соответствии с нормативными правовыми актами Российской Федерации и нормативными правовыми актами Ставропольского края для предоставления государственной услуги, которые находятся в распоряжении иных организаций, участвующих в предоставлении государственной услуги, и которые заявитель вправе представить, а также способы их получения заявителем, в том числе в электронной форме, порядок их представления

Должностное лицо органа соцзащиты либо МФЦ, ответственное за истребование документов в порядке межведомственного (ведомственного) информационного взаимодействия, истребует в течение 2 рабочих дней со дня поступления заявления, в том числе в электронной форме, следующие документы, которые находятся в распоряжении иных органов (организаций), участвующих в предоставлении государственной услуги:

справка органа местного самоуправления муниципального образования Ставропольского края с места жительства (пребывания) заявителя о совместном его проживании с ребенком;

справка о неполучении опекуном (попечителем) денежных средств на содержание ребенка в соответствии с Законом Ставропольского края «О размере и порядке выплаты денежных средств на содержание ребенка опекуну (попечителю)» (для назначения пособия на ребенка, находящегося под опекой (попечительством));

справка органа соцзащиты по месту жительства (пребывания) другого родителя (усыновителя) о неполучении им пособия (в случае раздельного проживания родителей (усыновителей));

справка органа соцзащиты по прежнему месту жительства (пребывания) родителя (усыновителя, опекуна, попечителя) о прекращении выплаты пособия (при перемене места жительства (пребывания) родителя (усыновителя, опекуна, попечителя));

справка органа государственной службы занятости населения по месту жительства родителя (усыновителя) о признании его безработным и размере получаемого им пособия по безработице (для родителя (усыновителя), признанного в установленном порядке безработным);

сообщение органов внутренних дел о том, что в месячный срок местонахождение разыскиваемого должника не установлено;

справка из соответствующего учреждения о местонахождении у них должника (отбывает наказание, находится под стражей, на принудительном

лечении, направлен для прохождения судебно-медицинской экспертизы) и об отсутствии у него заработка, достаточного для исполнения судебного приказа, исполнительного листа, выданного на основании судебного акта, или нотариально удостоверенного соглашения об уплате алиментов;

документ из территориального органа Министерства внутренних дел Российской Федерации по вопросам миграции о выезде гражданина на постоянное жительство за границу, а также сообщение Министерства юстиции Российской Федерации о неисполнении судебного приказа, исполнительного листа, выданного на основании судебного акта, или нотариально удостоверенного соглашения об уплате алиментов в случае проживания должника в иностранном государстве, с которым у Российской Федерации заключен договор о правовой помощи;

сообщение подразделения Федеральной службы судебных приставов о том, что местонахождение разыскиваемого должника не установлено;

справка подразделения Федеральной службы судебных приставов о причинах неисполнения должником судебного приказа, исполнительного листа, выданного на основании судебного акта, или нотариально удостоверенного соглашения об уплате алиментов;

справка из военного комиссариата о призыве отца ребенка на военную службу;

справка территориального органа Пенсионного фонда Российской Федерации о выплаченных суммах пенсии и иных выплатах.

Заявитель вправе самостоятельно представить указанные документы.

Запрещается требовать от заявителя:

представления документов и информации или осуществления действий, представление или осуществление которых не предусмотрено нормативными правовыми актами Российской Федерации и нормативными правовыми актами Ставропольского края, регулирующими отношения, возникающие в связи с предоставлением государственной услуги;

представления документов и информации, которые находятся в распоряжении органов исполнительной власти Ставропольского края, предоставляющих государственные услуги, иных организаций, участвующих в предоставлении государственной услуги, в соответствии с нормативными правовыми актами Российской Федерации, нормативными правовыми актами Ставропольского края, муниципальными правовыми актами, за исключением документов, указанных в части 6 статьи 7 Федерального закона «Об организации предоставления государственных и муниципальных услуг».

2.8. Исчерпывающий перечень оснований для отказа в приеме документов, необходимых для предоставления государственной услуги

2.8.1. Основания для отказа в приеме документов, необходимых для предоставления государственной услуги:

отсутствие паспорта или иного документа, удостоверяющего личность и полномочия;

документы напечатаны (написаны) нечетко и неразборчиво, имеют

подчистки, приписки, наличие зачеркнутых слов, нерасшифрованные сокращения, исправления, за исключением исправлений, скрепленных печатью и заверенных подписью уполномоченного лица;

документы исполнены цветными чернилами (пастой), кроме синих или черных, либо карандашом;

документы не содержат все установленные реквизиты: наименование и адрес организации, выдавшей документ, подпись уполномоченного лица, печать организации, выдавшей документ, дату выдачи документа, номер и серию (если есть) документа, срок действия документа;

документы имеют серьезные повреждения, наличие которых не позволяет однозначно истолковать их содержание;

в документах фамилия, имя, отчество гражданина указаны не полностью (фамилия, инициалы);

копии документов не заверены в установленном порядке (при направлении документов посредством почтовой связи).

2.8.2. Дополнительные основания для отказа в приеме документов, необходимых для предоставления государственной услуги, при направлении заявления в электронной форме:

наличие противоречивых сведений в представленных документах и электронной форме заявления;

электронные копии (электронные образы) документов, необходимых для предоставления государственной услуги, не поддаются прочтению и (или) не соответствуют требованиям к форматам их представления;

заявление и иные документы в электронной форме подписаны с использованием простой электронной подписи или усиленной квалифицированной электронной подписи, не принадлежащей заявителю;

документы не подписаны простой электронной подписью или выявлено несоблюдение условий признания действительности усиленной квалифицированной электронной подписи, указанных в подпункте 2.17.2 Административного регламента.

2.9. Исчерпывающий перечень оснований для приостановления или отказа в предоставлении государственной услуги

2.9.1. Основанием для отказа в предоставлении государственной услуги являются:

нахождение ребенка на полном государственном обеспечении;

достижение ребенком возраста шестнадцати лет при отсутствии документа о дальнейшем его обучении в общеобразовательной организации;

установление над ребенком опеки (попечительства) и получение опекуном (попечителем) денежных средств на его содержание;

лишение родителей (единственного родителя) ребенка родительских прав или ограничение в родительских правах;

объявление в соответствии с законодательством Российской Федерации ребенка, на которого назначено пособие, полностью дееспособным (эмансипи-

рованным) или приобретение таким ребенком дееспособности в полном объеме в связи со вступлением в брак до достижения им возраста восемнадцати лет;

превышение среднедушевого дохода семьи величины прожиточного минимума в Ставропольском крае, установленной в соответствии с Федеральным законом «О прожиточном минимуме в Российской Федерации»;

установление в ходе проверки документов факта недостоверности сведений о доходах семьи, подтверждающих право на пособие;

установление факта раздельного проживания заявителя и ребенка;

отсутствие факта проживания на территории Ставропольского края заявителя и (или) ребенка;

окончание срока действия (аннулирование) вида на жительство у заявителя;

утрата заявителем или лишение заявителя статуса беженца.

2.9.2. Основания для приостановления предоставления государственной услуги:

представление заявителем документов не в полном объеме и (или) неправильно оформленных.

2.10. Перечень услуг, необходимых и обязательных для предоставления государственной услуги, в том числе сведения о документе (документах), выдаваемом (выдаваемых) иными организациями, участвующими в предоставлении государственной услуги

К услугам, необходимым и обязательным для предоставления государственной услуги, относится открытие счета в российской кредитной организации (в случае выплаты пособия через кредитную организацию).

2.11. Порядок, размер и основания взимания государственной пошлины или иной платы, взимаемой за предоставление государственной услуги

Государственная пошлина или иная плата за предоставление государственной услуги не взимается.

2.12. Порядок, размер и основания взимания платы за предоставление услуг, необходимых и обязательных для предоставления государственной услуги, включая информацию о методиках расчета размера такой платы

Открытие счета в российской кредитной организации осуществляется за счет средств заявителя.

2.13. Максимальный срок ожидания, в очереди при подаче заявления о предоставлении государственной услуги и услуг, необходимых и обязательных для предоставления государственной услуги, и при получении результата предоставления таких услуг

Максимальный срок ожидания в очереди при подаче заявления о предоставлении государственной услуги и при получении результата предоставления государственной услуги составляет 15 минут, по предварительной записи – 10 минут.

2.14. Срок и порядок регистрации заявления о предоставлении государственной услуги и услуг, необходимых и обязательных для предоставления государственной услуги, в том числе в электронной форме

Заявление о предоставлении государственной услуги регистрируется должностным лицом органа соцзащиты либо МФЦ посредством внесения в журнал регистрации заявлений о назначении пособия на ребенка по форме, указанной в приложении 3 к Административному регламенту, (далее – журнал регистрации заявлений), в течение 15 минут.

Заявление о предоставлении государственной услуги, направленное в электронной форме, распечатывается на бумажный носитель должностным лицом органа соцзащиты и регистрируется в журнале регистрации заявлений в день его поступления.

2.15. Требования к помещениям, в которых предоставляется государственная услуга, к местам ожидания и приема заявителей, размещению и оформлению визуальной, текстовой и мультимедийной информации о порядке предоставления государственной услуги, в том числе к обеспечению доступности для инвалидов указанных объектов в соответствии с законодательством Российской Федерации о социальной защите инвалидов

Здание, в котором осуществляется прием заявителей, должно находиться для заявителей в пределах пешеходной доступности от остановок общественного транспорта.

Центральный вход в здание органа соцзащиты должен быть оборудован информационной табличкой (вывеской), содержащей информацию об органе соцзащиты, осуществляющем предоставление государственной услуги: наименование, местонахождение, режим работы.

Вход в здание органа соцзащиты оборудуется пандусами, расширенными проходами, позволяющими обеспечить беспрепятственный доступ инвалидов, включая инвалидов, использующих кресла-коляски.

Помещения, предназначенные для ознакомления заявителей с информационными материалами, оборудуются информационными стендами.

Площадь мест ожидания зависит от количества заявителей, ежедневно обращающихся в орган соцзащиты за предоставлением государственной услуги. Количество мест ожидания определяется исходя из фактической нагрузки и возможностей для их размещения в здании, но не может составлять менее 5 мест.

Места ожидания могут быть оборудованы электронной системой управления очередью, а при ее отсутствии необходимо организовать предварительную дистанционную запись заявителей по телефону.

Прием заявителей осуществляется в специально выделенных для этих целей помещениях.

Помещения для приема заявителей должны быть оборудованы табличками с указанием номера кабинета, фамилии, имени, отчества и должности специалиста, осуществляющего предоставление государственной услуги, режима работы.

Помещения для приема заявителей должны соответствовать комфортным условиям для заявителей и оптимальным условиям работы должностного лица органа соцзащиты с заявителями.

Каждое рабочее место должностного лица органа соцзащиты должно быть оборудовано персональным компьютером с возможностью доступа к необходимым информационным базам данных, печатающим и копирующим устройствам.

Помещения должны соответствовать санитарно-эпидемиологическим правилам и нормативам «Гигиенические требования к персональным электронно-вычислительным машинам и организации работы. СанПиН 2.2.2/2.4.1340-03»¹⁶ и быть оборудованы противопожарной системой и средствами пожаротушения, системой оповещения о возникновении чрезвычайной ситуации.

Вход и выход из помещений оборудуются соответствующими указателями.

Оформление визуальной, текстовой и мультимедийной информации о порядке предоставления государственной услуги должно соответствовать оптимальному зрительному и слуховому восприятию этой информации заявителями.

Помещения МФЦ должны соответствовать требованиям, установленным постановлением Правительства Российской Федерации от 22 декабря 2012 г. № 1376 «Об утверждении Правил организации деятельности многофункциональных центров предоставления государственных и муниципальных услуг».

Вход в помещение, предназначенное для предоставления государственной услуги, помещения, в которых предоставляется государственная услуга, должны соответствовать установленным законодательством Российской Федерации и законодательством Ставропольского края требованиям обеспечения комфортными условиями, в том числе обеспечения возможности реализации прав инвалидов и лиц с ограниченными возможностями на получение по их заявлениям государственной услуги.

Порядок обеспечения условий доступности для инвалидов объектов социальной, инженерной и транспортной инфраструктур и предоставляемых услуг, а также оказания им при этом необходимой помощи устанавливается нормами Федерального закона «О внесении изменений в отдельные законодательные акты Российской Федерации по вопросам социальной защиты инвалидов в связи с ратификацией Конвенции о правах инвалидов», а также принятыми в соответствии с ним иными нормативными правовыми актами.

2.16. Показатели доступности и качества государственной услуги, в том числе количество взаимодействий заявителя с должностными лицами при предоставлении государственной услуги и их продолжительность, возможность получения государственной услуги в многофункциональных центрах предоставления государственных и муниципальных услуг, возможность получения информации о ходе предоставления государственной услуги, в том числе с использованием информационно-коммуникационных технологий

¹⁶ Российская газета. 21.06.2003. № 120. 21.06.2003.

К показателям доступности и качества государственных услуг относятся:

1) своевременность (Св):

Св = установленный Административным регламентом срок/время, фактически затраченное на предоставление государственной услуги x 100%.

Показатель 100% и более является положительным и соответствует требованиям Административного регламента;

2) доступность (Дос):

$$\text{Дос} = \text{Д}_{\text{тел}} + \text{Д}_{\text{ирем}} + \text{Д}_{\text{б/б с}} + \text{Д}_{\text{эл}} + \text{Д}_{\text{инф}} + \text{Д}_{\text{жит}} + \text{Д}_{\text{инф}}$$

где

$\text{Д}_{\text{тел}}$ – наличие возможности записаться на прием по телефону:

$\text{Д}_{\text{тел}} = 5\%$ – можно записаться на прием по телефону;

$\text{Д}_{\text{тел}} = 0\%$ – нельзя записаться на прием по телефону.

$\text{Д}_{\text{ирем}}$ – возможность прийти на прием в нерабочее время:

$\text{Д}_{\text{ирем}} = 10\%$ – прием (выдача) документов осуществляется без перерыва на обед (5%) и в выходной день (5%).

$\text{Д}_{\text{б/б с}}$ – наличие безбарьерной среды:

$\text{Д}_{\text{б/б с}} = 20\%$ – от тротуара до места приема можно проехать на коляске;

$\text{Д}_{\text{б/б с}} = 10\%$ – от тротуара до места приема можно проехать на коляске с посторонней помощью 1 человека;

$\text{Д}_{\text{б/б с}} = 0\%$ – от тротуара до места приема нельзя проехать на коляске.

$\text{Д}_{\text{эл}}$ – наличие возможности подать заявление в электронной форме:

$\text{Д}_{\text{эл}} = 20\%$ – можно подать заявление в электронной форме;

$\text{Д}_{\text{эл}} = 0\%$ – нельзя подать заявление в электронной форме.

$\text{Д}_{\text{инф}}$ – доступность информации о предоставлении государственной услуги:

$\text{Д}_{\text{инф}} = 20\%$ – информация об основаниях, условиях и порядке предоставления государственной услуги размещена в сети «Интернет» (5%) и на информационных стендах (5%), есть доступный для заявителей раздаточный материал (5%), периодически информация о государственной услуге размещается в СМИ (5%);

$\text{Д}_{\text{инф}} = 0\%$ – для получения информации о предоставлении государственной услуги необходимо пользоваться услугами, изучать нормативные документы.

$\text{Д}_{\text{жит}}$ – возможность подать заявление, документы и получить результат государственной услуги по месту жительства:

$\text{Д}_{\text{жит}} = 20\%$ – можно подать заявление, документы и получить результат государственной услуги по месту жительства, например, наличие графика приема специалистами в различных поселениях, микрорайонах или наличие доверенного лица в администрациях поселений, микрорайонах;

$\text{Д}_{\text{жит}} = 0\%$ – нельзя подать заявление, документы и получить результат государственной услуги по месту жительства.

$D_{\text{мфц}}$ – возможность подачи документов, необходимых для предоставления государственной услуги, в МФЦ;

$D_{\text{мфц}} = 5\%$ при наличии возможности подачи документов, необходимых для предоставления государственной услуги, в МФЦ;

$D_{\text{мфц}} = 0\%$ при отсутствии возможности подачи документов, необходимых для предоставления государственной услуги в МФЦ;

Показатель 100% свидетельствует об обеспечении максимальной доступности получения государственной услуги;

3) качество (Кач):

$$\text{Кач} = K_{\text{докум}} + K_{\text{обслуж}} + K_{\text{обмен}} + K_{\text{факт}} + K_{\text{взаим}} + K_{\text{прод}},$$

где

$K_{\text{докум}}$ = количество принятых документов (с учетом уже имеющихся в органе соцзащиты)/количество предусмотренных Административным регламентом документов $\times 100\%$.

Значение показателя более 100% говорит о том, что у гражданина затребованы лишние документы.

Значение показателя менее 100% говорит о том, что решение не может быть принято, потребуется повторное обращение.

$K_{\text{обслуж}}$ – качество обслуживания при предоставлении государственной услуги:

$K_{\text{обслуж}} = 20\%$, если должностные лица, предоставляющие государственную услугу, корректны, доброжелательны, дают подробные доступные разъяснения;

$K_{\text{обслуж}} = 0\%$, если должностные лица, предоставляющие государственную услугу, некорректны, недоброжелательны, не дают подробные доступные разъяснения;

$K_{\text{обмен}}$ = количество документов, полученных без участия заявителя/количество предусмотренных Административным регламентом документов, имеющихся в ОИВ $\times 100\%$.

Значение показателя 100% говорит о том, что государственная услуга предоставляется в строгом соответствии с Федеральным законом «Об организации предоставления государственных и муниципальных услуг».

$K_{\text{факт}} = (\text{количество заявителей} - \text{количество обоснованных жалоб} - \text{количество выявленных нарушений})/\text{количество заявителей} \times 100\%$;

$K_{\text{взаим}}$ – количество взаимодействий заявителя с должностными лицами, предоставляющими государственную услугу:

$K_{\text{взаим}} = 50\%$ при отсутствии в ходе предоставления государственной услуги взаимодействия заявителя с должностными лицами, предоставляющими государственную услугу;

$K_{\text{взаим}} = 40\%$ при наличии в ходе предоставления государственной услуги одного взаимодействия заявителя с должностными лицами, предоставляющими государственную услугу;

$K_{\text{взаим}} = 20\%$ при наличии в ходе предоставления государственной услуги более одного взаимодействия заявителя с должностными лицами, предоставляющими государственную услугу;

$K_{\text{прод}}$ – продолжительность взаимодействия заявителя с должностными лицами, предоставляющими государственную услугу;

$K_{\text{прод}} = 30\%$ при взаимодействии заявителя с должностными лицами, предоставляющими государственную услугу, в течение сроков, предусмотренных настоящим Административным регламентом;

$K_{\text{прод}} = \text{минус } 1\%$ за каждые 5 минут взаимодействия заявителя с должностными лицами, предоставляющими государственную услугу, сверх сроков, предусмотренных настоящим Административным регламентом.

Значение показателя 100% говорит о том, что государственная услуга предоставляется в строгом соответствии с законодательством;

4) удовлетворенность (Уд):

$$Уд = 100\% - K_{\text{обж}} / K_{\text{заяв}} \times 100\% ,$$

где

$K_{\text{обж}}$ – количество обжалований при предоставлении государственной услуги;

$K_{\text{заяв}}$ – количество заявителей.

Значение показателя 100% свидетельствует об удовлетворенности гражданами качеством предоставления государственной услуги.

В процессе предоставления государственной услуги заявитель вправе обращаться в орган соцзащиты за получением информации о ходе предоставления государственной услуги лично, посредством почтовой связи или с использованием информационно-коммуникационных технологий.

2.17. Иные требования, в том числе учитывающие особенности предоставления государственной услуги в многофункциональных центрах предоставления государственных и муниципальных услуг и особенности предоставления государственной услуги в электронной форме

2.17.1. При предоставлении государственной услуги в МФЦ должностными лицами МФЦ могут в соответствии с Административным регламентом осуществляться:

информирование и консультирование заявителей по вопросу предоставления государственной услуги;

прием заявления и документов;

истребование документов, необходимых для предоставления государственной услуги и находящихся в других органах и организациях в соответствии с заключенными соглашениями;

выдача заявителям документов, являющихся результатом предоставления государственной услуги.

2.17.2. Предоставление государственной услуги в электронной форме

При предоставлении государственной услуги заявителю обеспечивается возможность с использованием сети «Интернет» через официальный сайт органа соцзащиты, единый портал, региональный портал:

получать информацию о порядке предоставления государственной услуги и сведения о ходе предоставления государственной услуги;

представлять заявление и документы, необходимые для предоставления государственной услуги, в порядке, установленном постановлением Правительства Российской Федерации от 07 июля 2011 г. № 553 «О порядке оформления и представления заявлений и иных документов, необходимых для предоставления государственных и (или) муниципальных услуг, в форме электронных документов».

При обращении заявителя посредством единого портала и регионального портала в целях получения информации о порядке предоставления государственной услуги, а также сведений о ходе предоставления государственной услуги используется простая электронная подпись или усиленная квалифицированная электронная подпись.

При обращении заявителя в форме электронного документа посредством единого портала и регионального портала в целях получения государственной услуги используется простая электронная подпись или усиленная квалифицированная электронная подпись. Для использования усиленной квалифицированной электронной подписи заявителю необходимо получить квалифицированный сертификат ключа проверки электронной подписи в удостоверяющем центре, аккредитованном в порядке, установленном Федеральным законом «Об электронной подписи».

При обращении заявителя в форме электронного документа в целях получения государственной услуги с использованием официального сайта министерства труда и социальной защиты населения Ставропольского края в разделе «Личный кабинет» используется простая электронная подпись (авторизация логин/пароль). Для получения доступа к «Личному кабинету» на официальном сайте министерства труда и социальной защиты населения Ставропольского края заявителю необходимо обратиться в орган соцзащиты для получения пароля. Логинем является номер страхового свидетельства обязательного пенсионного страхования заявителя.

При поступлении заявления и документов в электронной форме органом соцзащиты с использованием имеющихся средств электронной подписи или средств информационной системы аккредитованного удостоверяющего центра осуществляется проверка используемой усиленной квалифицированной электронной подписи, которой подписаны поступившие заявление и документы, на предмет ее соответствия следующим требованиям:

квалифицированный сертификат создан и выдан аккредитованным удостоверяющим центром, аккредитация которого действительна на день выдачи указанного сертификата;

квалифицированный сертификат действителен на момент подписания электронного документа (при наличии достоверной информации о моменте подписания электронного документа) или на день проверки действительности указанного сертификата, если момент подписания электронного документа не определен;

имеется положительный результат проверки принадлежности владельцу квалифицированного сертификата квалифицированной электронной подписи, с помощью которой подписан электронный документ, и подтверждено отсутствие изменений, внесенных в этот документ после его подписания. При этом проверка осуществляется с использованием средств электронной подписи, получивших подтверждение соответствия требованиям, установленным в соответствии с Федеральным законом «Об электронной подписи», и с использованием квалифицированного сертификата лица, подписавшего электронный документ;

усиленная квалифицированная электронная подпись используется с учетом ограничений, содержащихся в квалифицированном сертификате лица, подписывающего электронный документ (если такие ограничения установлены).

Уведомление о принятии заявления, поступившего в орган соцзащиты, предоставляющий государственную услугу, посредством почтовой связи или в электронной форме, направляется заявителю не позднее рабочего дня, следующего за днем подачи указанного заявления, в форме электронного документа по адресу электронной почты, указанному в заявлении, или в письменной форме по почтовому адресу, указанному в заявлении.

Возможность получения результата государственной услуги в форме электронного документа или документа на бумажном носителе обеспечивается заявителю в течение срока действия результата предоставления государственной услуги.

2.17.3. При организации записи на прием органом соцзащиты или МФЦ заявителю обеспечивается возможность:

а) ознакомления с расписанием работы органа соцзащиты или МФЦ либо уполномоченного должностного лица органа соцзащиты или МФЦ, а также с доступными для записи на прием датами и интервалами времени приема;

б) записи в любые свободные для приема дату и время в пределах установленного в органе соцзащиты или МФЦ графика приема заявителей.

При осуществлении записи на прием орган соцзащиты или МФЦ не вправе требовать от заявителя совершения иных действий, кроме прохождения идентификации и аутентификации в соответствии с нормативными правовыми актами Российской Федерации, указания цели приема, а также предоставления сведений, необходимых для расчета длительности временного интервала, который необходимо забронировать для приема.

Запись на прием может осуществляться посредством информационной системы органа соцзащиты или МФЦ, которая обеспечивает возможность интеграции с единым порталом и региональным порталом.

2.17.4. При предоставлении государственной услуги в электронной форме заявителю направляется:

а) уведомление о записи на прием в орган соцзащиты или МФЦ, содержащее сведения о дате, времени и месте приема;

б) уведомление о приеме и регистрации заявления и иных документов, необходимых для предоставления государственной услуги, содержащее сведения о факте приема заявления и документов, необходимых для предоставления государственной услуги, и начале процедуры предоставления государственной услуги, а также сведения о дате и времени окончания предоставления государственной услуги либо мотивированный отказ в приеме заявления и иных документов, необходимых для предоставления государственной услуги;

в) уведомление о результатах рассмотрения документов, необходимых для предоставления государственной услуги, содержащее сведения о принятии положительного решения о предоставлении государственной услуги, либо мотивированный отказ в предоставлении государственной услуги.

3. Состав, последовательность и сроки выполнения административных процедур (действий), требования к порядку их выполнения, в том числе особенности выполнения административных процедур (действий) в электронной форме, а также особенности выполнения административных процедур (действий) в многофункциональных центрах предоставления государственных и муниципальных услуг

3.1. Предоставление государственной услуги включает в себя следующие административные процедуры:

информирование и консультирование заявителя по вопросу предоставления государственной услуги;

прием и регистрация документов для предоставления государственной услуги;

формирование и направление межведомственных (ведомственных) запросов;

истребование документов в случае проведения дополнительной проверки сведений о доходах семьи;

проверка права и принятие решения о назначении и выплате пособия;

формирование выплатных документов;

3.2. Описание административных процедур

3.2.1. Информирование и консультирование заявителя по вопросу предоставления государственной услуги.

Основанием для начала административной процедуры является обращение заявителя лично или посредством телефонной связи в орган соцзащиты либо в МФЦ.

Содержание административной процедуры включает в себя:

предоставление информации о нормативных правовых актах, регулирующих порядок предоставления государственной услуги;

разъяснение порядка, условий и срока предоставления государственной услуги;

выдача формы заявления для предоставления государственной услуги;

разъяснение порядка заполнения заявления, порядка сбора необходимых документов и требований, предъявляемых к ним.

Административная процедура осуществляется в день обращения заявителя. Общий максимальный срок выполнения административной процедуры – 20 минут.

Указанная административная процедура выполняется должностным лицом органа соцзащиты либо МФЦ, ответственным за консультирование заявителя.

Критерием принятия решения выполнения административной процедуры является обращение заявителя.

Результатом административной процедуры, в зависимости от способа обращения, является представление заявителю информации о порядке предоставления государственной услуги и перечне документов, необходимых для предоставления государственной услуги.

Способ фиксации результата выполнения административной процедуры – регистрация должностным лицом органа соцзащиты либо МФЦ, ответственным за консультирование заявителя, факта обращения заявителя в журнале учета устных обращений по форме, устанавливаемой органом соцзащиты либо МФЦ.

3.2.2. Прием и регистрация документов для предоставления государственной услуги

Основанием для начала административной процедуры является поступление заявления в орган соцзащиты либо в МФЦ с комплектом документов, необходимых для предоставления государственной услуги.

Содержание административной процедуры включает в себя прием, регистрацию документов, оформление и выдачу расписки-уведомления о приеме документов.

В случае представления заявителем документов не в полном объеме и (или) неправильно оформленных орган соцзащиты в течение 2 рабочих дней со дня их представления направляет заявителю уведомление о перечне недостающих документов и (или) документов, неправильно оформленных по форме, указанной в приложении 4 к Административному регламенту. Срок приостановления предоставления государственной услуги составляет 1 месяц.

Если в течение 1 месяца со дня направления указанного уведомления заявитель не представил в орган соцзащиты указанные в уведомлении документы, орган соцзащиты отказывает заявителю в принятии заявления и документов к рассмотрению.

Общий максимальный срок выполнения административной процедуры – 20 минут.

Указанная административная процедура выполняется должностным

лицом органа соцзащиты либо МФЦ, ответственным за прием и регистрацию документов.

Критериями принятия решения о приеме (отказе в приеме) документов являются основания, указанные в пункте 2.8 Административного регламента.

Должностное лицо органа соцзащиты либо МФЦ, ответственное за прием и регистрацию документов, вносит запись о приеме документов в журнал регистрации заявлений и оформляет расписку о приеме документов.

Результатом административной процедуры является выдача заявителю расписки-уведомления о приеме документов.

Способ фиксации результата выполнения административной процедуры – регистрация факта приема документов для предоставления государственной услуги в журнале регистрации заявлений и оформление расписки-уведомления о приеме документов, которая передается лично заявителю в ходе приема документов или направляется по адресу и способом, указанным им в заявлении, в случае если документы направлены посредством почтовой связи или в электронной форме.

Должностное лицо органа соцзащиты либо МФЦ, ответственное за прием и регистрацию документов, передает в порядке делопроизводства документы должностному лицу органа соцзащиты либо МФЦ, ответственному за истребование документов в порядке межведомственного (ведомственного) информационного взаимодействия.

3.2.2.1. Особенности выполнения административной процедуры в электронной форме

При поступлении заявления и документов в электронной форме через официальный сайт органа соцзащиты, единый портал, региональный портал должностное лицо органа соцзащиты, ответственное за прием и регистрацию документов:

формирует комплект документов, поступивших в электронной форме;

осуществляет проверку действительности используемой заявителем простой электронной подписи или усиленной квалифицированной электронной подписи;

осуществляет проверку поступивших для предоставления государственной услуги заявления и электронных документов на соответствие требованиям, указанным в пункте 2.8 Административного регламента;

при наличии оснований для отказа в приеме заявления и пакета электронных документов, необходимых для предоставления государственной услуги, предусмотренных пунктом 2.8 Административного регламента, или в случае если направленное заявление и пакет электронных документов не заверены простой электронной подписью или усиленной квалифицированной электронной подписью заявителя, направляет заявителю уведомление об отказе в приеме этих документов;

в случае если направленное заявление и пакет электронных документов соответствуют требованиям, предусмотренным Административным регла-

ментом, регистрирует представленные заявление и документы и направляет заявителю уведомление об их приеме.

При предоставлении государственной услуги в электронной форме заявителю обеспечивается предоставление документов, предусмотренных подпунктом 2.17.4 настоящего Административного регламента.

Должностное лицо органа соцзащиты по итогам завершения выполнения административных процедур, предусмотренных Административным регламентом, направляет заявителю уведомление о завершении выполнения органом соцзащиты действий в срок, не превышающий одного рабочего дня после завершения соответствующего действия, на адрес электронной почты или с использованием средств официального сайта органа соцзащиты, единого портала, регионального портала в единый личный кабинет по выбору заявителя.

3.2.3. Формирование и направление межведомственных (ведомственных) запросов

Основанием для начала административной процедуры является поступление документов от должностного лица органа соцзащиты либо МФЦ, ответственного за прием и регистрацию документов, и непредставление заявителем документов, указанных в пункте 2.7 Административного регламента.

Содержание административной процедуры включает в себя подготовку и направление межведомственного (ведомственного) запроса в орган и (или) организацию, в распоряжении которых находятся указанные документы, контроль за своевременным поступлением ответа на направленный запрос, получение ответа.

Общий максимальный срок подготовки и направления запроса о предоставлении документов в порядке межведомственного (ведомственного) информационного взаимодействия не должен превышать 2 рабочих дней со дня поступления заявления и документов, указанных в подпункте 2.6.1 Административного регламента.

Если межведомственный (ведомственный) информационный обмен осуществляется на бумажных носителях, то 10-дневный срок принятия решения о назначении и выплате (отказе в назначении) пособия исчисляется со дня поступления в орган соцзащиты по межведомственному (ведомственному) запросу последнего необходимого документа.

Направление межведомственного (ведомственного) запроса в порядке межведомственного (ведомственного) информационного взаимодействия осуществляется в форме электронного документа с использованием единой системы межведомственного электронного взаимодействия и подключаемых к ней региональных систем межведомственного электронного взаимодействия, а при отсутствии доступа к этой системе – на бумажном носителе.

Указанная административная процедура выполняется должностным лицом органа соцзащиты либо МФЦ, ответственным за истребование документов в порядке межведомственного (ведомственного) информационного

взаимодействия.

Критериями принятия решения о направлении запроса об истребовании документа в порядке межведомственного (ведомственного) информационного взаимодействия является непредставление заявителем документов, указанных в пункте 2.7 Административного регламента.

Результатом административной процедуры является получение органом соцзащиты либо МФЦ ответа на межведомственный (ведомственный) запрос.

Должностное лицо органа соцзащиты либо МФЦ, ответственное за истребование документов в порядке межведомственного (ведомственного) информационного взаимодействия, при поступлении ответа на запрос приобщает его к документам, передает документы в порядке делопроизводства должностному лицу органа соцзащиты, ответственному за назначение пособия.

Передача должностным лицом МФЦ документов в орган соцзащиты осуществляется в соответствии с соглашением, заключенным между МФЦ и органом соцзащиты.

Способ фиксации результата выполнения административной процедуры – регистрация ответа, полученного в порядке межведомственного (ведомственного) информационного взаимодействия, в журнале регистрации входящих документов, его приобщение к документам для предоставления государственной услуги, передача документов должностному лицу органа соцзащиты, ответственному за назначение пособия.

3.2.4. Истребование документов в случае проведения дополнительной проверки сведений о доходах семьи

Основанием для истребования документов является поступление документов от должностного лица органа соцзащиты либо МФЦ, ответственного за прием и регистрацию документов, и решение руководителя органа соцзащиты о проведении дополнительной проверки сведений о доходах семьи по форме, указанной в приложении 5 к Административному регламенту.

Содержание административной процедуры включает в себя направление заявителю уведомления о проведении дополнительной проверки сведений о доходах семьи по форме, указанной в приложении 6 к Административному регламенту, подготовку и направление запроса в орган и (или) организацию, владеющие такой информацией, контроль за своевременным поступлением ответа на направленный запрос, получение ответа.

Общий максимальный срок истребования документов в случае проведения дополнительной проверки сведений о доходах семьи не должен превышать 25 дней после обращения заявителя в орган соцзащиты либо МФЦ.

Указанная административная процедура выполняется должностным лицом органа соцзащиты, ответственным за истребование документов, в случае проведения дополнительной проверки сведений о доходах семьи.

Критерием принятия решения о проведении дополнительной проверки сведений о доходах семьи является определение наличия (либо отсутствия) оснований для проведения дополнительной проверки сведений о доходах.

Результатом административной процедуры является получение органом соцзащиты ответа на запрос.

Должностное лицо органа соцзащиты, ответственное за истребование документов, в случае проведения дополнительной проверки сведений о доходах семьи при поступлении ответа на запрос приобщает его к документам и передает в порядке делопроизводства должностному лицу органа соцзащиты, ответственному за назначение пособия.

Способ фиксации результата выполнения административной процедуры – утверждение проекта решения о проведении дополнительной проверки сведений о доходах семьи, регистрация уведомления о проведении дополнительной проверки сведений о доходах семьи в журнале регистрации исходящих документов, регистрация ответов на запросы в организации, владеющие информацией о доходах семьи, в журнале регистрации входящих документов.

3.2.5. Проверка права и принятие решения о назначении и выплате пособия

Основанием для начала процедуры является поступление документов от должностного лица органа соцзащиты либо МФЦ, ответственного за прием и регистрацию документов, должностного лица органа соцзащиты либо МФЦ, ответственного за истребование документов в порядке межведомственного (ведомственного) информационного взаимодействия.

Содержание административной процедуры включает в себя проверку права заявителя на пособие, принятие решения о назначении и выплате (отказе в назначении) пособия, формирование личного дела, уведомление заявителя о назначении (отказе в назначении) пособия.

Общий максимальный срок выполнения процедуры – 5 рабочих дней.

Указанная административная процедура выполняется должностным лицом органа соцзащиты, ответственным за назначение пособия.

Критериями принятия решения о наличии (отсутствии) права заявителя на пособие являются основания, указанные в подпункте 2.9.1 Административного регламента.

При наличии права на пособие должностное лицо органа соцзащиты, ответственное за назначение пособия, готовит проект решения о назначении и выплате пособия по форме, указанной в приложении 7 к Административному регламенту.

При отсутствии права на пособие должностное лицо органа соцзащиты, ответственное за назначение пособия, готовит проект решения об отказе в назначении пособия по форме, указанной в приложении 8 к Административному регламенту.

Руководитель органа соцзащиты или уполномоченное им должностное лицо органа соцзащиты утверждает проект решения о назначении и выплате (отказе в назначении) пособия, проставляет на нем гербовую печать органа соцзащиты и передает его и личное дело заявителя в порядке делопроизводства должностному лицу органа соцзащиты, ответственному за назначение

пособия.

Должностное лицо органа соцзащиты, ответственное за назначение пособия, готовит уведомление о назначении пособия по форме, указанной в приложении 9 к Административному регламенту, или уведомление об отказе в назначении пособия по форме, указанной в приложении 10 к Административному регламенту.

Результатом административной процедуры является направление заявителю уведомления о назначении (отказе в назначении) пособия по адресу и способом, указанным им в заявлении.

Заявителю в качестве результата предоставления государственной услуги обеспечивается по его выбору возможность получения:

а) электронного документа, подписанного уполномоченным должностным лицом с использованием усиленной квалифицированной электронной подписи;

б) документа на бумажном носителе, подтверждающего содержание электронного документа, направленного органом соцзащиты, в МФЦ;

в) информации из государственных информационных систем в случаях, предусмотренных законодательством Российской Федерации.

Способ фиксации результата выполнения административной процедуры – утверждение проекта решения о назначении и выплате (отказе в назначении) пособия и регистрация уведомления о назначении (отказе в назначении) пособия в журнале регистрации исходящих документов.

3.2.5. Формирование выплатных документов

Основанием для начала административной процедуры является поступление должностному лицу органа соцзащиты, ответственному за формирование выплатных документов, утвержденного решения о назначении и выплате пособия.

Содержание административной процедуры включает в себя формирование и утверждение списков получателей и ведомостей на выплату пособия, подготовку платежных документов и передачу их в российские кредитные организации и (или) почте.

Общий максимальный срок выполнения административной процедуры составляет 3 рабочих дня.

Указанная административная процедура выполняется должностным лицом органа соцзащиты, ответственным за формирование выплатных документов, должностным лицом отдела бухгалтерского учета и отчетности, главным бухгалтером, руководителем органа соцзащиты или уполномоченным им должностным лицом органа соцзащиты.

Критерием принятия решения для формирования выплатных документов является утвержденное решение о назначении и выплате пособия.

Результатом административной процедуры является утверждение надлежаще оформленных списков получателей, ведомостей на выплату, платежных поручений подписью и гербовой печатью либо электронно-цифровой подписью руководителя органа соцзащиты или уполномоченным им должностным

ственным лицом органа соцзащиты.

Должностное лицо отдела бухгалтерского учета и отчетности органа соцзащиты передает утвержденные списки получателей с приложением платежных поручений в российские кредитные организации, а ведомости на выплату с приложением платежных поручений почте.

Способ фиксации результата выполнения административной процедуры – регистрация платежных документов в журнале учета.

4. Формы контроля за исполнением административного регламента

4.1. Текущий контроль за:

полнотой, доступностью и качеством предоставления государственной услуги осуществляется начальником отдела, в компетенцию которого входит организация работы по назначению и выплате пособия на ребенка (далее – начальник отдела), либо лицом, его замещающим, путем проведения выборочных проверок соблюдения и исполнения должностными лицами положений настоящего Административного регламента и опроса мнения заявителей:

соблюдением последовательности административных действий, определенных административными процедурами по предоставлению государственной услуги, сроками рассмотрения документов осуществляется начальником отдела постоянно путем проведения проверок соблюдения и исполнения должностными лицами, предоставляющими государственную услугу, положений настоящего Административного регламента, иных нормативных правовых актов Российской Федерации и нормативных правовых актов Ставропольского края.

Текущий контроль за соблюдением должностными лицами МФЦ последовательности действий, установленных Административным регламентом, и иными нормативными правовыми актами, устанавливающими требования к предоставлению государственной услуги, осуществляется руководителем клиентской службы МФЦ ежедневно.

По результатам проведения проверок в случае выявления нарушений виновные лица привлекаются к ответственности в соответствии с законодательством Российской Федерации и законодательством Ставропольского края.

4.2. Последующий контроль за исполнением положений настоящего Административного регламента осуществляется посредством проведения проверок соблюдения последовательности административных действий, определенных административными процедурами, соблюдением сроков, проверки полноты, доступности и качества предоставления государственной услуги, выявления и устранения нарушений прав заявителей, рассмотрения принятия решений и подготовки ответов на их обращения, содержащие жалобы на решения, действия (бездействие) должностных лиц.

Периодичность осуществления последующего контроля составляет один раз в три года.

4.3. Для проведения проверки в органе соцзащиты формируется комиссия. Результаты деятельности комиссии оформляются в виде справки, в которой отмечаются выявленные недостатки и предложения по их устранению. Справка подписывается председателем комиссии, секретарем комиссии и всеми членами комиссии, участвовавшими в проверке.

4.4. Плановые проверки осуществляются на основании годового плана работы органа соцзащиты.

Внеплановые проверки осуществляются на основании приказов, распоряжений органа соцзащиты. При проверке рассматриваются все вопросы, связанные с предоставлением государственной услуги (комплексные проверки) или отдельные вопросы (тематические проверки). Проверки также проводятся по конкретному обращению заинтересованного лица.

Внеплановые проверки полноты и качества предоставления государственной услуги проводятся на основании обращения граждан.

4.5. В любое время с момента регистрации документов в органе соцзащиты заявитель имеет право знакомиться с документами и материалами, касающимися рассмотрения его вопроса, если это не затрагивает права, свободы и законные интересы других лиц и если в указанных документах и материалах не содержатся сведения, составляющие государственную или иную охраняемую федеральным законом тайну.

4.6. Должностные лица органа соцзащиты, участвующие в предоставлении государственной услуги, несут персональную ответственность за полноту и качество предоставления государственной услуги, за действия (бездействие) и решения, принимаемые (осуществляемые) в ходе предоставления государственной услуги, за соблюдение и исполнение положений настоящего Административного регламента и правовых актов Российской Федерации и Ставропольского края, устанавливающих требования к предоставлению государственной услуги.

Персональная ответственность должностных лиц органа соцзащиты, ответственных за исполнение административных процедур, закрепляется в их должностных регламентах в соответствии с требованиями законодательства Российской Федерации и законодательства Ставропольского края.

В случае выявления нарушения прав обратившихся заявителей, порядка и сроков рассмотрения запросов заявителей, утраты документов заявителей виновные лица несут ответственность в соответствии с законодательством Российской Федерации, в том числе дисциплинарную ответственность в соответствии с законодательством о муниципальной службе.

4.7. Юридические лица, индивидуальные предприниматели, граждане, их объединения и организации, которым предоставляется государственная услуга, имеют право на любые предусмотренные законодательством Российской Федерации формы контроля за деятельностью органа соцзащиты при предоставлении им государственной услуги.

4.8. Юридические лица, индивидуальные предприниматели, граждане, их объединения и организации в случае выявления фактов нарушения поряд-

ка предоставления государственной услуги или ненадлежащего исполнения Административного регламента вправе обратиться с жалобой в органы и к должностным лицам, указанным в пункте 5.6 Административного регламента.

Жалоба может быть представлена на личном приеме, направлена почтовым отправлением или в электронной форме с использованием информационных ресурсов в сети «Интернет», единого портала или регионального портала.

5. Досудебный (внесудебный) порядок обжалования решений и действий (бездействия) органа, предоставляющего государственную услугу, а также его должностных лиц, муниципальных служащих

5.1. Заявитель имеет право на досудебное (внесудебное) обжалование решений и действий (бездействия) органа соцзащиты, его должностных лиц, муниципальных служащих, принятых (осуществляемых) в ходе предоставления государственной услуги.

5.2. Заявитель может обратиться с жалобой, в том числе в следующих случаях:

нарушение срока регистрации запроса заявителя о предоставлении государственной услуги;

нарушение срока предоставления государственной услуги;

требование представления заявителем документов, не предусмотренных нормативными правовыми актами Российской Федерации или нормативными правовыми актами Ставропольского края для предоставления государственной услуги;

отказ в приеме документов, представление которых предусмотрено нормативными правовыми актами Российской Федерации или нормативными правовыми актами Ставропольского края для предоставления государственной услуги;

отказ в предоставлении государственной услуги, если основания отказа не предусмотрены нормативными правовыми актами Ставропольского края;

требование внесения заявителем при предоставлении государственной услуги платы, не предусмотренной нормативными правовыми актами Российской Федерации, нормативными правовыми актами Ставропольского края;

отказ органа соцзащиты, его должностного лица, муниципального служащего в исправлении допущенных опечаток и ошибок в выданных в результате предоставления государственной услуги документах либо нарушение установленного срока таких исправлений.

5.3. Оснований для приостановления рассмотрения жалобы не установлено.

В удовлетворении жалобы орган соцзащиты отказывает в случае, если жалоба признана необоснованной.

В случае если в жалобе не указаны фамилия заявителя или почтовый адрес, по которому должен быть направлен ответ, ответ на жалобу не дается.

При получении жалобы, в которой содержатся нецензурные либо оскорбительные выражения, угрозы жизни, здоровью и имуществу должностного лица, а также членов его семьи, на жалобу не дается ответ по существу поставленных в ней вопросов и в течение 3 рабочих дней со дня регистрации жалобы сообщается заявителю по адресу электронной почты (при наличии) и почтовому адресу, указанным в жалобе, о недопустимости злоупотребления правом на обращение.

В случае если текст жалобы не поддается прочтению, ответ на жалобу не дается и она не подлежит направлению на рассмотрение в орган соцзащиты и его должностному лицу, о чем в течение семи дней со дня регистрации жалобы сообщается заявителю, если его фамилия и почтовый адрес поддаются прочтению.

5.4. Основанием для начала процедуры досудебного (внесудебного) обжалования является поступление жалобы заявителя.

Заявитель может подать жалобу:

лично в орган соцзащиты;

в письменной форме путем направления почтовых отправлений в орган соцзащиты;

в электронной форме посредством использования:

официального сайта органа соцзащиты в сети «Интернет»;

единого портала (www.gosuslugi.ru);

регионального портала (www.26gosuslugi.ru);

портала федеральной государственной информационной системы, обеспечивающей процесс досудебного (внесудебного) обжалования решений и действий (бездействия), совершенных при предоставлении государственных и муниципальных услуг органами, предоставляющими государственные и муниципальные услуги, их должностными лицами, государственными и муниципальными служащими (далее – система досудебного обжалования).

Жалоба может быть подана заявителем через МФЦ, который обеспечивает ее передачу в орган соцзащиты.

Жалоба передается в орган соцзащиты в порядке и сроки, установленные соглашением о взаимодействии между МФЦ и органом соцзащиты (далее – соглашение о взаимодействии), но не позднее рабочего дня, следующего за рабочим днем, в который поступила жалоба.

В случае подачи жалобы при личном приеме заявитель представляет документ, удостоверяющий его личность.

В случае если жалоба подается через представителя заявителя, также представляется документ, подтверждающий полномочия на осуществление действий от имени заявителя. В качестве документа, подтверждающего полномочия на осуществление действий от имени заявителя, могут быть представлены:

1) оформленная в соответствии с законодательством Российской Федерации доверенность;

2) копия решения о назначении или об избрании либо приказа о назначении физического лица на должность, в соответствии с которым такое физическое лицо обладает правом действовать от имени заявителя без доверенности.

В случае подачи заявителем жалобы в электронном виде документы, предусмотренные подпунктами «1» и «2» абзаца двенадцатого пункта 5.4 Административного регламента, могут быть представлены в форме электронных документов, подписанных электронной подписью, вид которой предусмотрен законодательством Российской Федерации, при этом документ, удостоверяющий личность заявителя, не требуется.

Жалоба должна содержать:

наименование органа соцзащиты, фамилию, имя, отчество (при наличии) и должность должностного лица, муниципального служащего, замещающих должность в органе соцзащиты, решения и действия (бездействие) которых обжалуются;

фамилию, имя, отчество (при наличии), сведения о месте жительства заявителя-физического лица либо наименование, сведения о месте нахождения заявителя-юридического лица, а также номер (номера) контактного телефона, адрес (адреса) электронной почты (при наличии) и почтовый адрес, по которым должен быть направлен ответ заявителю, (за исключением случая, когда жалоба подается способом, предусмотренным абзацем девятым настоящего пункта);

сведения об обжалуемых решениях и действиях (бездействии) органа соцзащиты, его должностного лица, муниципального служащего;

доводы, на основании которых заявитель не согласен с решением и действием (бездействием) органа соцзащиты, его должностного лица, муниципального служащего. Заявителем могут быть представлены документы (при наличии), подтверждающие доводы заявителя, либо их копии.

5.5. Заявитель имеет право на получение информации и документов, необходимых для обоснования и рассмотрения жалобы.

При желании заявителя обжаловать действие или бездействие должностного лица, муниципального служащего органа соцзащиты последний обязан сообщить ему свою фамилию, имя, отчество и должность, а также фамилию, имя, отчество и должность лица, которому могут быть обжалованы действия.

Орган соцзащиты обеспечивает:

оснащение мест приема жалоб;

информирование заявителей о порядке обжалования решений и действий (бездействия) органа соцзащиты, его должностных лиц, муниципальных служащих посредством размещения информации на стендах в местах предоставления государственных услуг, на официальном сайте, на едином портале, на региональном портале;

консультирование заявителей о порядке обжалования решений и действий (бездействия) органа соцзащиты, его должностных лиц, муниципальных служащих, в том числе по телефону, электронной почте, при личном приеме;

заключение соглашений о взаимодействии в части осуществления МФЦ приема жалоб и выдачи заявителям результатов рассмотрения жалоб.

5.6. Жалобы на действия (бездействие) должностных лиц, муниципальных служащих органа соцзащиты подаются руководителю органа соцзащиты.

Жалобы на решения руководителя органа соцзащиты подаются главе администрации муниципального района (городского округа) Ставропольского края.

5.7. Жалоба, поступившая в орган соцзащиты, подлежит регистрации не позднее следующего рабочего дня со дня ее поступления. Жалобе присваивается регистрационный номер в журнале учета жалоб на решения и действия (бездействие) органа соцзащиты, его должностных лиц, муниципальных служащих. Форма и порядок ведения журнала определяются органом соцзащиты. Жалоба рассматривается должностным лицом органа соцзащиты, наделенным полномочиями по рассмотрению жалоб, в 15 рабочих дней со дня ее регистрации, если более короткие сроки рассмотрения жалобы не установлены органом соцзащиты, а в случае обжалования отказа органа соцзащиты, его должностного лица, муниципального служащего в приеме документов у заявителя либо в исправлении допущенных опечаток и ошибок или в случае обжалования заявителем нарушения установленного срока таких исправлений – в течение 5 рабочих дней со дня ее регистрации.

В случае если принятие решения по жалобе заявителя не входит в компетенцию органа соцзащиты, в течение 3 рабочих дней со дня регистрации жалобы орган соцзащиты направляет ее в уполномоченный на рассмотрение орган и информирует заявителя о перенаправлении жалобы в письменной форме.

5.8. По результатам рассмотрения жалобы орган соцзащиты принимает одно из следующих решений:

удовлетворяет жалобу;

отказывает в удовлетворении жалобы.

При удовлетворении жалобы орган соцзащиты принимает исчерпывающие меры по устранению выявленных нарушений, в том числе по выдаче заявителю результата государственной услуги, не позднее 5 рабочих дней со дня принятия решения.

Не позднее дня, следующего за днем принятия решения, заявителю в письменной форме или по желанию заявителя в электронной форме направляется мотивированный ответ о результатах рассмотрения жалобы.

В случае если жалоба была подана способом, предусмотренным абзацем девятым пункта 5.4, ответ о результатах рассмотрения жалобы направляется посредством использования системы досудебного обжалования.

В ответе по результатам рассмотрения жалобы указывается:
наименование органа соцзащиты, должность, фамилия, имя, отчество (при наличии) должностного лица, муниципального служащего органа соцзащиты, принявшего решение по жалобе;

номер, дата, место принятия решения, включая сведения о должностном лице, муниципальном служащем органа соцзащиты, решение или действие (бездействие) которого обжалуется;

фамилия, имя, отчество (при наличии) заявителя;

основания для принятия решения по жалобе;

принятое по жалобе решение;

в случае если жалоба признана обоснованной, – сроки устранения выявленных нарушений, в том числе срок предоставления результата государственной услуги;

сведения о порядке обжалования принятого по жалобе решения.

Ответ по результатам рассмотрения жалобы подписывается уполномоченным на рассмотрение жалобы должностным лицом органа соцзащиты.

5.9. В случае установления в ходе или по результатам рассмотрения жалобы признаков состава административного правонарушения или признаков состава преступления должностное лицо органа соцзащиты, наделенное полномочиями по рассмотрению жалоб, незамедлительно направляет имеющиеся материалы в органы прокуратуры.

Первый заместитель министра

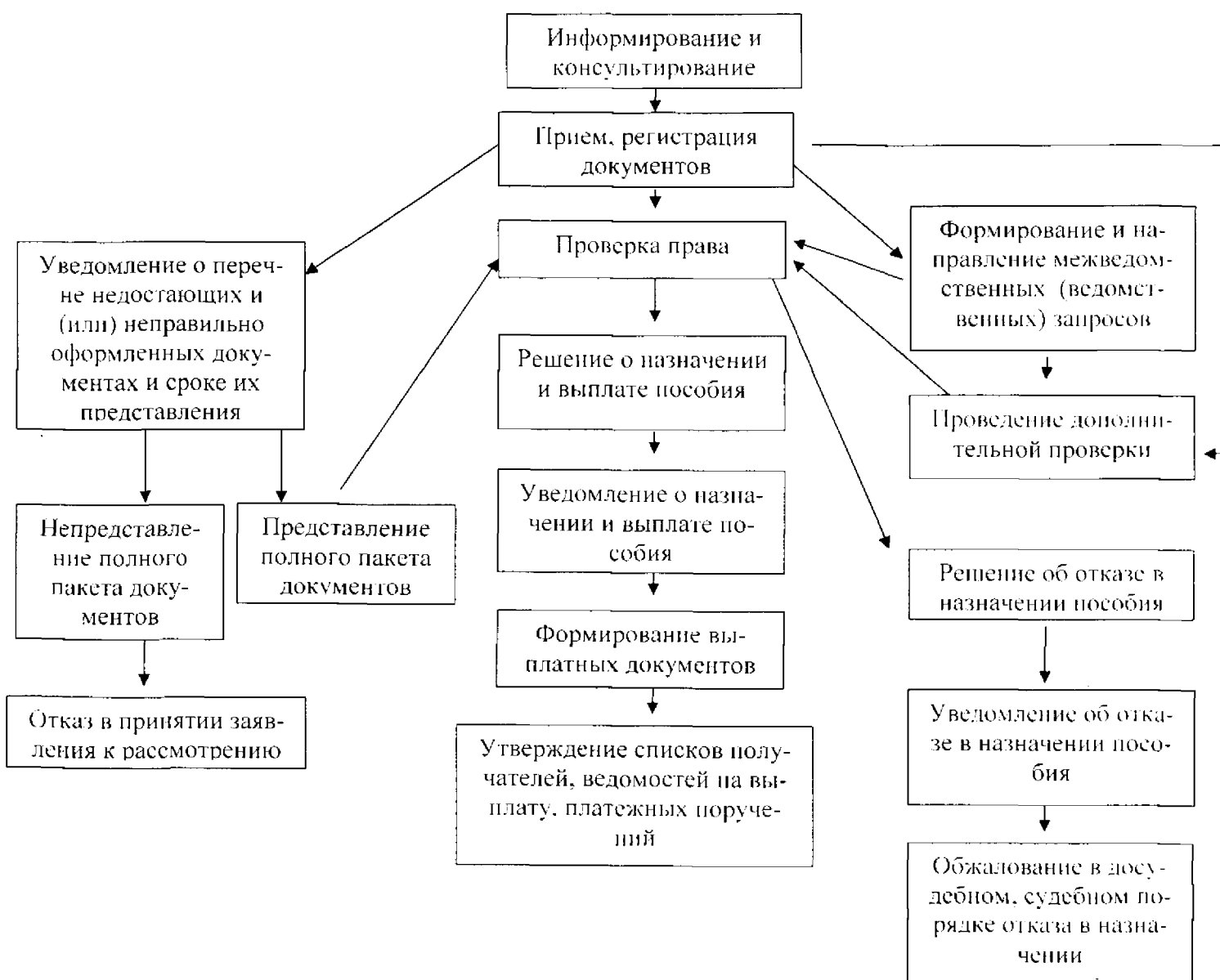


Е.В.Мамонтова

Приложение 1

к типовому административному регламенту предоставления органом труда и социальной защиты населения администрации муниципального района (городского округа) Ставропольского края государственной услуги «Назначение и выплата пособия на ребенка»

Блок-схема назначения и выплаты пособия на ребенка



Приложение 2

к типовому административному регламенту предоставления органом труда и социальной защиты населения администрации муниципального района (городского округа) Ставропольского края государственной услуги «Назначение и выплата пособия на ребенка»

_____ (наименование органа соцзащиты)

ЗАЯВЛЕНИЕ

о назначении пособия на ребенка

Гр. _____
 Адрес места жительства (пребывания) _____

Адрес фактического проживания _____
 _____ телефон _____

Паспорт:

Серия		Дата рождения	
Номер		Дата выдачи	
Кем выдан			

Прошу назначить мне пособие на ребенка (детей):

№ п/п	Фамилия, имя, отчество ребенка (детей)	Число, месяц, год рождения

Для назначения (продления) выплаты пособия на ребенка (детей) представляю следующие документы:

№ п/п	Наименование документа	Количество экземпляров
1.	Паспорт или иной документ, удостоверяющий личность заявителя	
2.	Свидетельство о рождении ребенка (детей)	
3.	Документ, подтверждающий факт совместного проживания	
4.	Документы, подтверждающие доходы семьи	
	Дополнительно представляю:	
5.		
6.		

Заявляю, что за период с «___» _____ 20__ г. по «___» _____ 20__ г. доходы моей семьи, состоящей из:

№ п/п	Фамилия, имя, отчество члена семьи*	Число, месяц, год рождения	Степень родства
1.			
2.			
3.			
4.			
5.			
6.			

*В составе семьи указывается и сам заявитель.

оборот Приложения 2

составили:

№ п/п	Вид полученного дохода	Сумма дохода	Место работы (получения дохода)
1.	Доходы, полученные от трудовой деятельности		
2.	Выплаты социального характера (пенсии, пособия, стипендии и пр.)		
3.	Иные полученные доходы, в т.ч.:		
3.1.	Доходы, полученные от предпринимательской деятельности		
3.2.	Полученные алименты		
3.3.			
3.4.			

Прошу исключить из общей суммы дохода моей семьи выплаченные алименты в сумме _____ руб. ___ коп., удерживаемые по _____

(основание для удержания алиментов, фото лица, в пользу которого производится удержание)

Дополнительные сведения _____

Правильность сообщаемых сведений подтверждаю.

Предупрежден(а) о ежегодном предоставлении сведений о доходах семьи.

При наступлении обстоятельств, влияющих на право получения пособия на ребенка, влекущих изменение размера пособия либо прекращение его выплаты, обязуюсь сообщить об этом в месячный срок. При обнаружении переплаты по моей вине или в случае счетной ошибки обязуюсь возместить излишне выплаченные суммы в полном объеме.

Согласен(на) на бессрочную (до особого распоряжения) обработку моих персональных данных и персональных данных моих несовершеннолетних детей в целях назначения и выплаты пособия на ребенка и на истребование необходимых сведений из других органов и организаций, в рамках предоставления государственной услуги.

Прошу перечислять пособие на ребенка

через ФГУП «Почта России» _____

в российскую кредитную организацию _____

(наименование организации)

счет № _____

Способ получения результата предоставления государственной услуги _____

_____ 20__ года

_____ (подпись заявителя)

Заявление и документы гр. _____

(ф.и.о.)

приняты _____ и зарегистрированы № _____

(дата)

_____ (фамилия, инициалы и подпись специалиста, принявшего документ)

----- линия отреза -----

Расписка-уведомление о приеме документов

Заявление и документы гр. _____

(ф.и.о.)

приняты _____ и зарегистрированы № _____

(дата)

_____ (фамилия, инициалы и подпись специалиста, принявшего документ)

Телефон для справок: _____

Приложение 3

к типовому административному регламенту предоставления органом труда и социальной защиты населения администрации муниципального района (городского округа) Ставропольского края государственной услуги «Назначение и выплата пособия на ребенка»

ЖУРНАЛ

регистрации заявлений о назначении пособия на ребенка

№ п/п	Дата приема заявления	Ф.И.О.	Адрес места жительства (пребывания)	Дата рождения ребенка (детей)	Дата принятия решения о назначении (отказе в назначении) пособия	№ личного дела
1	2	3	4	5	6	7
1.						
2.						
3.						

Приложение 4

к типовому административному регламенту предоставления органом труда и социальной защиты населения администрации муниципального района (городского округа) Ставропольского края государственной услуги «Назначение и выплата пособия на ребенка»

_____ (наименование органа соцзащиты)

УВЕДОМЛЕНИЕ

от _____ № _____

о перечне недостающих документов и сроке их представления,
для назначения пособия на ребенка

Уважаемая(ый) _____ !

(фамилия, имя, отчество)

Уведомляем Вас, что в соответствии с Порядком назначения и выплаты пособия на ребенка, утвержденного постановлением Правительства Ставропольского края от 25 января 2005 г. № 4-п (далее – Порядок), Вами не представлены документы:

1 _____

2 _____

3 _____

К сведению сообщаем, что в случае непредставления вышеуказанных документов в течение месяца со дня направления уведомления Ваше заявление будет оставлено без рассмотрения.

Вы имеете право повторно обратиться за назначением пособия на ребенка, представив документы с соблюдением требований, установленных Порядком.

Руководитель

подпись

расшифровка подписи

Специалист, фамилия, имя, отчество
Телефон

Приложение 5

к типовому административному регламенту предоставления органом труда и социальной защиты населения администрации муниципального района (городского округа) Ставропольского края государственной услуги «Назначение и выплата пособия на ребенка»

_____ (наименование органа соцзащиты)

РЕШЕНИЕ от _____ № _____

о проведении дополнительной проверки сведений о доходах семьи

Заявка на пособие на ребенка от _____ № _____
(дата обращения _____)

_____ (фамилия, имя, отчество заявителя)

_____ (дата рождения)

На основании пункта 15 Порядка назначения и выплаты пособия на ребенка, утвержденного постановлением Правительства Ставропольского края от 25 января 2005 г. № 4-п, решено провести дополнительную проверку следующих сведений, содержащихся в представленных на рассмотрение документах:

_____ (сведения, содержащиеся в представленных документах и подлежащие проверке)

Руководитель

подпись

расшифровка подписи

Печать

Приложение 6

к типовому административному регламенту предоставления органом труда и социальной защиты населения администрации муниципального района (городского округа) Ставропольского края государственной услуги «Назначение и выплата пособия на ребенка»

(наименование органа соцзащиты)

УВЕДОМЛЕНИЕ

от _____ № _____

Уважаемая(ый) _____ !
(фамилия, имя, отчество)

Уведомляем Вас, что на основании пункта 15 Порядка назначения и выплаты пособия на ребенка, утвержденного постановлением Правительства Ставропольского края 25 января 2005 г. № 4-п, принято решение о проведении дополнительной проверки следующих сведений о доходах семьи:

(сведения, содержащиеся в представленных документах и подлежащие проверке)

Руководитель

подпись

расшифровка подписи

Специалист. фамилия, имя, отчество

Телефон

Приложение 7

к типовому административному регламенту предоставления органом труда и социальной защиты населения администрации муниципального района (городского округа) Ставропольского края государственной услуги «Назначение и выплата пособия на ребенка»

(наименование органа соцзащиты)

РЕШЕНИЕ от _____ № _____

о назначении и выплате пособия на ребенка

Заявка на пособие на ребенка от _____ № _____
(дата обращения _____)

НАЗНАЧИТЬ

Фамилия, имя, отчество _____, дата рождения получателя _____

Адрес места жительства (пребывания) _____

Списки (кредитная организация) _____, лицевой счет _____

Количество членов семьи: _____, среднедушевой доход семьи: _____

Период: _____, прожиточный минимум: _____

Ф.И.О., дата рождения ребенка	Вид пособия	Начало выплаты	Окончание выплаты	Сумма за месяц

Расчет произвел
подписи

подпись

расшифровка

Расчет проверил

подпись

расшифровка подписи

Руководитель

подпись

расшифровка подписи

Печать

Приложение 8

к типовому административному регламенту предоставления органом труда и социальной защиты населения администрации муниципального района (городского округа) Ставропольского края государственной услуги «Назначение и выплата пособия на ребенка»

_____ (наименование органа соцзащиты)

РЕШЕНИЕ от _____ № _____

об отказе в назначении пособия на ребенка

Заявка на пособие на ребенка от _____ № _____
(дата обращения _____)

ОТКАЗАТЬ в назначении

Фамилия, имя, отчество _____

Адрес места жительства (пребывания) _____

Среднедушевой доход семьи: _____, период: _____

Прожиточный минимум: _____

Причина: _____

Ребенок:
Ф.И.О., дата рождения ребенка

Расчет произвел

подпись

расшифровка подписи

Расчет проверил

подпись

расшифровка подписи

Руководитель

подпись

расшифровка подписи

Печать

Приложение 9

к типовому административному регламенту предоставления органом труда и социальной защиты населения администрации муниципального района (городского округа) Ставропольского края государственной услуги «Назначение и выплата пособия на ребенка»

(наименование органа соцзащиты)

УВЕДОМЛЕНИЕ

от _____ № _____

Уважаемый (ая) _____!

(фамилия, имя, отчество)

Сообщаем, что Вам произведено назначение пособия на ребенка:
на детей (ребенка):

(фамилия, имя, отчество ребенка)

(дата рождения ребенка)

в размере _____ руб. ___ коп. с _____ по _____.

Напоминаем, что Вы должны известить орган соцзащиты о наступлении обстоятельств, влекущих изменение размера пособия на ребенка, приостановление или прекращение его выплаты, в месячный срок со дня их наступления.

Руководитель

подпись

расшифровка подписи

Специалист, фамилия, имя, отчество
Телефон

Приложение 10

к типовому административному регламенту предоставления органом труда и социальной защиты населения администрации муниципального района (городского округа) Ставропольского края государственной услуги «Назначение и выплата пособия на ребенка»

(наименование органа соцзащиты)

УВЕДОМЛЕНИЕ

от _____ № _____

Уважаемый (ая) _____ !

(фамилия, имя, отчество заявителя)

Уведомляем Вас об отказе в назначении пособия на ребенка.
Причина отказа:

(указывается причина отказа со ссылкой на действующее законодательство (подпункт, пункт, статья, название и номер

нормативного правового акта)

Отказ в назначении пособия на ребенка Вы можете обжаловать в администрацию муниципального района (городского округа) и (или) в судебном порядке.

Руководитель

подпись

расшифровка подписи

Специалист, фамилия, имя, отчество
Телефон