



**Министерство труда и социальной защиты населения  
Ставропольского края**

**П Р И К А З**

30 января 2015 г.

г. Ставрополь

№ 16

Об утверждении типового административного регламента предоставления органом труда и социальной защиты населения администрации муниципального района (городского округа) Ставропольского края государственной услуги «Назначение и выплата ежемесячной денежной компенсации на каждого ребенка в возрасте до 18 лет многодетным семьям»

В целях реализации Порядка назначения и выплаты многодетным семьям ежемесячной денежной компенсации взамен набора социальных услуг, предоставляемых в натуральном выражении, на каждого ребенка в возрасте до восемнадцати лет, утвержденного приказом министерства социальной защиты населения Ставропольского края от 26 августа 2013 г. № 262.

**ПРИКАЗЫВАЮ:**

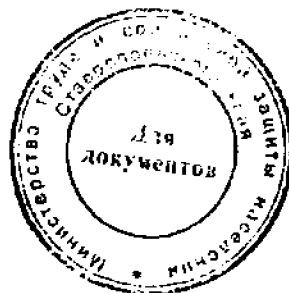
1. Утвердить прилагаемый типовой административный регламент предоставления органом труда и социальной защиты населения администрации муниципального района (городского округа) Ставропольского края государственной услуги «Назначение и выплата ежемесячной денежной компенсации на каждого ребенка в возрасте до 18 лет многодетным семьям».

2. Признать утратившим силу абзац второй пункта 1 приказа министерства социальной защиты населения Ставропольского края от 31 июля 2012 г. № 311 «Об утверждении типовых административных регламентов предоставления государственных услуг».

3. Контроль за исполнением настоящего приказа возложить на заместителя министра Мамонтову Е.В.

4. Настоящий приказ вступает в силу на следующий день после дня его официального опубликования.

Министр



И.И.Ульянченко

## УТВЕРЖДЕН

приказом министерства труда и  
социальной защиты населения  
Ставропольского края  
от «30» января 2015 г. № 16

### ТИПОВОЙ АДМИНИСТРАТИВНЫЙ РЕГЛАМЕНТ

предоставления органом труда и социальной защиты населения администрации муниципального района (городского округа) Ставропольского края государственной услуги «Назначение и выплата ежемесячной денежной компенсации на каждого ребенка в возрасте до 18 лет многодетным семьям»

#### 1. Общие положения

1.1. Типовой административный регламент предоставления органом труда и социальной защиты населения администрации муниципального района (городского округа) Ставропольского края государственной услуги «Назначение и выплата ежемесячной денежной компенсации на каждого ребенка в возрасте до 18 лет многодетным семьям» (далее соответственно – Административный регламент, государственная услуга, ежемесячная денежная компенсация многодетным семьям) устанавливает стандарт и порядок предоставления государственной услуги гражданам, указанным в пункте 1.2 Административного регламента.

##### 1.2. Круг заявителей

Заявителем является один из родителей, опекунов (попечителей), приемных родителей либо их доверенное лицо.

1.3. Требования к порядку информирования о предоставлении государственной услуги

1.3.1. Информация о местонахождении и графике работы органа труда и социальной защиты населения администрации муниципального района (городского округа) Ставропольского края (далее – орган соцзащиты) \_\_\_\_\_.

1.3.2. Информация о местонахождении и графике работы многофункционального центра предоставления государственных и муниципальных услуг в Ставропольском крае (далее – МФЦ) \_\_\_\_\_.

1.3.3. Справочные телефоны органа соцзащиты \_\_\_\_\_.

1.3.4. Справочные телефоны МФЦ \_\_\_\_\_.

1.3.5. Адрес официального сайта органа соцзащиты \_\_\_\_\_,  
адрес электронной почты – \_\_\_\_\_.

1.3.6. Адрес официального сайта МФЦ \_\_\_\_\_, адрес электронной почты – \_\_\_\_\_.

1.3.7. Получение информации заявителем по вопросам предоставления государственной услуги, а также сведений о ходе предоставления государственной услуги осуществляется при:

личном обращении заявителя в орган соцзащиты либо МФЦ;

письменном обращении заявителя в орган соцзащиты либо МФЦ;

обращении по телефону \_\_\_\_\_;

обращении в форме электронного документа:

с использованием электронной почты органа соцзащиты по адресу:

\_\_\_\_\_;

с использованием федеральной государственной информационной системы «Единый портал государственных и муниципальных услуг (функций)» (далее – единый портал) ([www.gosuslugi.ru](http://www.gosuslugi.ru)) и государственной информационной системы Ставропольского края «Портал государственных и муниципальных услуг (функций), предоставляемых (исполняемых) органами исполнительной власти Ставропольского края и органами местного самоуправления муниципальных образований Ставропольского края» (далее – региональный портал) ([www.26gosuslugi.ru](http://www.26gosuslugi.ru));

с использованием универсальной электронной карты.

Размещается на информационных стендах в здании органа соцзащиты и МФЦ, на официальном интернет-сайте органа соцзащиты и поддерживается в актуальном состоянии следующая информация:

текст Административного регламента;

блок-схема, представленная в приложении 1 к Административному регламенту;

график работы органа соцзащиты, почтовый адрес, номера телефонов, адреса интернет-сайта и электронной почты, а также график работы МФЦ, почтовый адрес, номера телефонов, адреса интернет-сайта и электронной почты, по которым заявители могут получать необходимую информацию и документы.

## 2. Стандарт предоставления государственной услуги

### 2.1. Наименование государственной услуги

Наименование государственной услуги – назначение и выплата ежемесячной денежной компенсации на каждого ребенка в возрасте до 18 лет многодетным семьям.

2.2. Наименование органа, предоставляющего государственную услугу  
Государственная услуга предоставляется органом соцзащиты по месту жительства (пребывания) заявителя.

Органами, участвующими в предоставлении государственной услуги, являются:

органы местного самоуправления муниципальных образований Став-

ропольского края;

органы труда и социальной защиты населения Ставропольского края.

Запрещено требовать от заявителя осуществления действий, в том числе согласований, необходимых для получения государственной услуги и связанных с обращением в иные организации, участвующие в предоставлении государственной услуги, за исключением получения услуг, включенных в Перечень услуг, которые являются необходимыми и обязательными для предоставления органами исполнительной власти Ставропольского края государственных услуг, утверждаемый правовым актом Правительства Ставропольского края.

2.3. Описание результата предоставления государственной услуги

Результатом предоставления государственной услуги является:

назначение и выплата ежемесячной денежной компенсации многодетным семьям;

отказ в назначении ежемесячной денежной компенсации многодетным семьям.

2.4. Срок предоставления государственной услуги, в том числе с учетом необходимости обращения в иные организации, участвующие в предоставлении государственной услуги, срок приостановления предоставления государственной услуги в случае, если возможность приостановления предусмотрена нормативными правовыми актами Российской Федерации, нормативными правовыми актами Ставропольского края, сроки выдачи (направления) документов, являющихся результатом предоставления государственной услуги.

Срок предоставления государственной услуги не может превышать 10 рабочих дней со дня принятия органом соцзащиты либо МФЦ заявления со всеми необходимыми документами.

Срок приостановления предоставления государственной услуги – не более 15 рабочих дней со дня получения заявителем уведомления о перечне недостающих документов и (или) документов неправильно оформленных.

Срок выдачи (направления) документа, являющегося результатом предоставления государственной услуги, не должен превышать 5 рабочих дней со дня принятия решения о назначении (отказе в назначении) ежемесячной денежной компенсации многодетным семьям.

2.5. Перечень нормативных правовых актов Российской Федерации и нормативных правовых актов Ставропольского края, регулирующих предоставление государственной услуги, с указанием их реквизитов и источников официального опубликования

Предоставление государственной услуги осуществляется в соответствии с:

Семейным кодексом Российской Федерации<sup>1</sup>;

<sup>1</sup> Собрание законодательства Российской Федерации, 01.01.1996 № 1, ст. 16.

Федеральным законом от 27 июля 2006 года № 152-ФЗ «О персональных данных»<sup>2</sup>;

Федеральным законом от 27 июля 2010 года № 210-ФЗ «Об организации предоставления государственных и муниципальных услуг»<sup>3</sup>;

Федеральным законом от 06 апреля 2011 года № 63-ФЗ «Об электронной подписи»<sup>4</sup>;

Законом Ставропольского края от 11 декабря 2009 г. № 92-кз «О наделии органов местного самоуправления муниципальных районов и городских округов в Ставропольском крае отдельными государственными полномочиями Российской Федерации, переданными для осуществления органам государственной власти субъектов Российской Федерации, и отдельными государственными полномочиями Ставропольского края в области труда и социальной защиты отдельных категорий граждан»<sup>5</sup>;

Законом Ставропольского края от 27 декабря 2012 г. № 123-кз «О мерах социальной поддержки многодетных семей»<sup>6</sup>;

постановлением Правительства Российской Федерации от 7 июля 2011 г. № 553 «О порядке оформления и предоставления заявлений и иных документов, необходимых для предоставления государственных и (или) муниципальных услуг, в форме электронных документов»<sup>7</sup>;

постановлением Правительства Российской Федерации от 16 августа 2012 г. № 840 «О порядке подачи и рассмотрения жалоб на решения и действия (бездействие) федеральных органов исполнительной власти и их должностных лиц, федеральных государственных служащих, должностных лиц государственных внебюджетных фондов Российской Федерации»<sup>8</sup>;

постановлением Правительства Российской Федерации от 25 августа 2012 г. № 852 «Об утверждении Правил использования усиленной квалифицированной подписи при обращении за получением государственных и муниципальных услуг и о внесении изменений в Правила разработки и утверждения административных регламентов предоставления государственных услуг»<sup>9</sup>;

приказом министерства социальной защиты населения Ставропольского края от 26 августа 2013 г. № 262 «Об утверждении Порядка назначения и выплаты многодетным семьям ежемесячной денежной компенсации взамен набора социальных услуг, предоставляемых в натуральном выражении, на каждого ребенка в возрасте до восемнадцати лет»<sup>10</sup>;

а также последующими редакциями указанных нормативных правовых

<sup>2</sup> Собрание законодательства Российской Федерации, 31.07.2006, № 31, ст. 3451.

<sup>3</sup> Собрание законодательства Российской Федерации, 02.08.2010, № 31, ст. 4179.

<sup>4</sup> Собрание законодательства Российской Федерации, 11.04.2011, № 15, ст. 2036.

<sup>5</sup> Ставропольская правда, 16.12.2009, № 268.

<sup>6</sup> Ставропольская правда, 29.12.2012 № 343-344.

<sup>7</sup> Собрание законодательства Российской Федерации, 18.07.2011, № 29, ст. 4479.

<sup>8</sup> Российская газета, 22.08.2012 № 192, Собрание законодательства РФ, 27.08.2012, № 35, ст. 482.

<sup>9</sup> Российская газета, 31.08.2012 № 200, Собрание законодательства Российской Федерации, 03.09.2012, № 36, ст. 4903.

<sup>10</sup> Ставропольская правда, 06.09.2013 № 243-244.

актов.

2.6. Исчерпывающий перечень документов, необходимых в соответствии с нормативными правовыми актами Российской Федерации и нормативными правовыми актами Ставропольского края для предоставления государственной услуги и услуг, необходимых и обязательных для предоставления государственной услуги, подлежащих представлению заявителем, способы их получения заявителем, в том числе в электронной форме, порядок их представления

2.6.1. Для назначения ежемесячной денежной компенсации многодетным семьям заявитель представляет в орган соцзащиты по месту жительства (пребывания) либо в МФЦ следующие документы:

заявление о назначении ежемесячной денежной компенсации многодетным семьям по форме, указанной в приложении 2 к Административному регламенту;

паспорт или иной документ, удостоверяющий личность;

свидетельство о рождении на каждого из детей или иной документ, подтверждающий факт рождения и регистрации ребенка (детей), выданный компетентным органом иностранного государства;

документ, подтверждающий гражданство Российской Федерации ребенка (детей);

один из документов, подтверждающий факт совместного проживания заявителя с детьми:

домовая книга;

выписка из финансового лицевого счета, поквартирной карточки;

договор социального найма;

свидетельство о регистрации по месту пребывания;

свидетельство о регистрации по месту жительства (для лица, не достигшего четырнадцатилетнего возраста);

справка с места жительства (пребывания) о совместном проживании детей с заявителем, выданная жилищно-эксплуатационной организацией;

один из документов, подтверждающий родственные отношения между ребенком и родителем (в случае перемены фамилии, имени, отчества родителя или ребенка):

свидетельство о заключении брака;

свидетельство о расторжении брака;

свидетельство о перемене имени;

документ, подтверждающий факт установления над детьми опеки (попечительства) либо передачу их на воспитание в приемную семью (для семей опекунов (попечителей), приемных семей);

Если заявитель и ребенок (дети) проживают фактически вместе, но имеют разную регистрацию по месту жительства (пребывания) в Ставропольском крае, то факт их совместного проживания подтверждается актом об установлении факта совместного проживания, составляемым по месту жительства (пребывания) заявителя органом соцзащиты, в который он обратил-

ся.

В случае подачи вышеуказанных документов, представителем заявителя, дополнительно представляются документы, подтверждающие его личность и полномочия.

2.6.2. Способ получения документов, подаваемых заявителем, в том числе в электронной форме

Утвержденный бланк заявления предоставляется заявителю при личном обращении в орган соцзащиты либо МФЦ. Заявителю предоставляется возможность распечатки бланка заявления, размещенного на едином портале и региональном портале.

Заявление и документы, перечисленные в подпункте 2.6.1 Административного регламента, могут быть представлены заявителем лично, направлены посредством почтовой связи (заказным письмом с уведомлением о вручении) или в форме электронного документа в порядке, установленном постановлением Правительства Российской Федерации от 07 июля 2011 года № 553 «О порядке оформления и представления заявлений и иных документов, необходимых для предоставления государственных и (или) муниципальных услуг, в форме электронных документов».

Заявление и документы, направленные в электронной форме, подписываются электронной подписью в соответствии с требованиями Федерального закона «Об электронной подписи» и требованиями Федерального закона «Об организации предоставления государственных и муниципальных услуг».

Ответственность за достоверность и полноту предоставляемых сведений и документов, являющихся необходимыми для предоставления государственной услуги, возлагается на заявителя.

2.7. Исчерпывающий перечень документов, необходимых в соответствии с нормативными правовыми актами Российской Федерации и нормативными правовыми актами Ставропольского края для предоставления государственной услуги, которые находятся в распоряжении иных организаций, участвующих в предоставлении государственной услуги, и которые заявитель вправе представить

Должностное лицо органа соцзащиты либо МФЦ, ответственное за истребование документов в порядке межведомственного (ведомственного) информационного взаимодействия, запрашивает в течение 2 рабочих дней со дня подачи заявителем заявления, в том числе в электронной форме, следующие документы, которые находятся в распоряжении органов соцзащиты, органов местного самоуправления муниципальных образований Ставропольского края, участвующих в предоставлении государственной услуги:

справку с места жительства (пребывания) о совместном проживании детей с заявителем, выдаваемую органом местного самоуправления муниципального образования Ставропольского края;

справку органа соцзащиты по месту жительства (пребывания) другого родителя, опекуна (попечителя) либо приемного родителя о неполучении

ежемесячной денежной компенсации многодетным семьям (в случае раздельного проживания родителей, опекунов (попечителей) либо приемных родителей на территории Ставропольского края);

справку органа соцзащиты по прежнему месту жительства (пребывания) родителя, опекуна, (попечителя) либо приемного родителя о прекращении выплаты ежемесячной денежной компенсации многодетным семьям (при перемене места жительства родителей, опекунов (попечителей) либо приемных родителей на территории Ставропольского края).

Заявитель вправе самостоятельно представить указанные документы.

Запрещается требовать от заявителя:

представления документов и информации или осуществления действий, предоставление или осуществление которых не предусмотрено нормативными правовыми актами Российской Федерации и нормативными правовыми актами Ставропольского края, регулирующими отношения, возникающие в связи с предоставлением государственной услуги;

представления документов и информации, которые находятся в распоряжении органов исполнительной власти края, предоставляющих государственные услуги, иных организаций, участвующих в предоставлении государственной услуги, в соответствии с нормативными правовыми актами Российской Федерации, нормативными правовыми актами Ставропольского края, муниципальными правовыми актами, за исключением документов, указанных в части 6 статьи 7 Федерального закона «Об организации предоставления государственных и муниципальных услуг».

2.8. Исчерпывающий перечень оснований для отказа в приеме документов, необходимых для предоставления государственной услуги

Основания для отказа в приеме документов, необходимых для предоставления государственной услуги:

отсутствие документа (документов), подтверждающего(их) личность и полномочия заявителя;

документы напечатаны (написаны) нечетко и неразборчиво, имеют подчистки, приписки, наличие зачеркнутых слов, нерасшифрованные сокращения, исправления, за исключением исправлений, скрепленных печатью и заверенных подписью уполномоченного лица;

документы исполнены цветными чернилами (пастой), кроме синих или черных, либо карандашом;

документы не содержат все установленные реквизиты: наименование и адрес организации, выдавшей документ, подпись уполномоченного лица, печать организации, выдавшей документ, дату выдачи документа, номер и серию (если есть) документа, срок действия документа;

документы имеют серьезные повреждения, наличие которых не позволяет однозначно истолковать их содержание;

в документах фамилия, имя, отчество гражданина указаны не полностью (фамилия, инициалы);

заявление и копии документов не заверены нотариально (при

направлении документов посредством почтовой связи);

документы не подписаны электронной подписью или выявлено несоблюдение условий признания действительности усиленной квалифицированной электронной подписи, указанных в пункте 2.17 Административного регламента.

2.9. Исчерпывающий перечень оснований для приостановления или отказа в предоставлении государственной услуги

2.9.1. Основания для отказа в предоставлении государственной услуги:

семья не относится к категории многодетной;

отсутствие гражданства Российской Федерации у ребенка (детей);

проживание родителя, опекуна (попечителя), приемного родителя, обратившегося за ежемесячной денежной компенсацией многодетным семьям на территории другого субъекта Российской Федерации;

отсутствие факта совместного проживания родителя, опекуна (попечителя), приемного родителя, обратившегося за ежемесячной денежной компенсацией многодетным семьям, с ребенком (детьми);

получение ежемесячной денежной компенсации многодетным семьям по иным основаниям, предусмотренным законодательством Российской Федерации либо законодательством Ставропольского края;

получение ежемесячной денежной компенсации многодетным семьям другим родителем, опекуном (попечителем) либо приемным родителем;

отсутствие у опекуна (попечителя) либо приемных родителей документов, подтверждающих статус опекуна (попечителя), приемной семьи;

выявление недостоверных сведений, указанных в заявлении и (или) представленных документах.

2.9.2. Основания для приостановления предоставления государственной услуги:

представление заявителем документов не в полном объеме и (или) неправильно оформленных.

2.10. Перечень услуг, необходимых и обязательных для предоставления государственной услуги, в том числе сведения о документе (документах), выдаваемом (выдаваемых) иными организациями, участвующими в предоставлении государственной услуги

К услугам необходимым и обязательным для предоставления государственной услуги относится открытие счета в российской кредитной организации (в случае выплаты ежемесячной денежной компенсации многодетным семьям через кредитную организацию).

2.11. Порядок, размер и основания взимания государственной пошлины или иной платы, взимаемой за предоставление услуги

Государственная пошлина или иная плата за предоставление государственной услуги не взимается.

2.12. Порядок, размер и основания взимания платы за предоставление услуг, необходимых и обязательных для предоставления государственной ус-

луги

Открытие счета в российской кредитной организации осуществляется за счет средств заявителя.

**2.13. Максимальный срок ожидания в очереди при подаче запроса о предоставлении государственной услуги и при получении результата предоставления государственной услуги**

Максимальный срок ожидания в очереди при подаче запроса о предоставлении государственной услуги и при получении результата предоставления государственной услуги составляет 15 минут, по предварительной записи – 10 минут.

**2.14. Срок и порядок регистрации запроса заявителя о предоставлении государственной услуги, в том числе в электронной форме**

Запрос заявителя о предоставлении государственной услуги регистрируется должностным лицом органа соцзащиты либо МФЦ, ответственным за прием и регистрацию документов, посредством внесения соответствующей записи в журнал регистрации заявлений о назначении ежемесячной компенсации многодетным семьям (далее – журнал регистрации) по форме, указанной в приложении 3 к Административному регламенту, в день подачи заявления в течение 15 минут.

Запрос о предоставлении государственной услуги, направленный в электронной форме, распечатывается на бумажный носитель должностным лицом органа соцзащиты, ответственным за прием и регистрацию документов, и регистрируется в журнале регистрации в сроки, указанные в настоящем пункте.

**2.15. Требования к помещениям, в которых предоставляется государственная услуга, к местам ожидания и приема заявителей, размещению и оформлению визуальной, текстовой и мультимедийной информации о порядке предоставления государственной услуги**

Помещения, в которых осуществляется прием заявителей, должны находиться для заявителей в пределах пешеходной доступности от остановок общественного транспорта.

Прием заявителей осуществляется в специально выделенных для этих целей помещениях.

Помещения, предназначенные для ознакомления заявителей с информационными материалами, оборудуются информационными стендами.

Площадь мест ожидания зависит от количества заявителей, ежедневно обращающихся в орган соцзащиты в связи с предоставлением государственной услуги. Количество мест ожидания определяется исходя из фактической нагрузки и возможностей для их размещения в здании, но не может составлять менее 5 мест.

Помещения для приема заявителей должны быть оборудованы табличками с указанием номера кабинета, фамилии, имени, отчества и должности

должностного лица органа соцзащиты, осуществляющего предоставление государственной услуги, режима работы.

Помещения для приема заявителей должны соответствовать комфортным условиям для заявителей и оптимальным условиям работы должностных лиц органа соцзащиты с заявителями.

Помещения должны соответствовать Санитарно-эпидемиологическим правилам и нормативам «Гигиенические требования к персональным электронно-вычислительным машинам и организации работы. Сан-ПиН 2.2.2/2.4.1340-03»<sup>11</sup> и быть оборудованы противопожарной системой и средствами пожаротушения, системой оповещения о возникновении чрезвычайной ситуации.

Вход и выход из помещений оборудуются соответствующими указателями.

Оформление визуальной, текстовой и мультимедийной информации о порядке предоставления государственной услуги должно соответствовать оптимальному зрительному и слуховому восприятию этой информации гражданами.

Помещения МФЦ должны соответствовать требованиям, установленным постановлением Правительства Российской Федерации от 22 декабря 2012 года № 1376 «Об утверждении Правил организации деятельности многофункциональных центров предоставления государственных и муниципальных услуг».

#### 2.16. Показатели доступности и качества государственной услуги

К показателям доступности и качества государственных услуг относятся:

##### 1. Своевременность (Св):

$Св = \frac{\text{Установленный Административным регламентом срок}}{\text{Время, фактически затраченное на предоставление услуги}} \times 100\%$ .

Показатель 100% и более является положительным и соответствует требованиям Административного регламента.

##### 2. Доступность:

$$D_{ос} = D_{тел} + D_{врем} + D_{б/бс} + D_{эл} + D_{инф} + D_{жит},$$

где

$D_{тел}$  – наличие возможности записаться на прием по телефону:

$D_{тел} = 10\%$  – можно записаться на прием по телефону,

$D_{тел} = 0\%$  – нельзя записаться на прием по телефону;

$D_{врем}$  – возможность прийти на прием в нерабочее время:

$D_{врем} = 10\%$  – прием (выдача) документов осуществляется без перерыва на обед (5%) и в выходной день (5%);

$D_{б/бс}$  – наличие безбарьерной среды:

$D_{б/бс} = 20\%$  – от тротуара до места приема можно проехать на коляске,

$D_{б/бс} = 10\%$  – от тротуара до места приема можно проехать на коляске с посторонней помощью 1 человека,

<sup>11</sup> Российская газета, 21.06.2003, № 120, 21.06.2003.

$D_{б/б с} = 0\%$  – от тротуара до места приема нельзя проехать на коляске;

$D_{эл}$  – наличие возможности подать заявление в электронном виде:

$D_{эл} = 20\%$  – можно подать заявление в электронном виде,

$D_{эл} = 0\%$  – нельзя подать заявление в электронном виде;

$D_{инф}$  – доступность информации о предоставлении государственной услуги:

$D_{инф} = 20\%$  – информация об основаниях, условиях и порядке предоставлении государственной услуги размещена в информационно-телекоммуникационной сети «Интернет» (далее – сеть «Интернет») (5%) и на информационных стендах (5%), есть доступный для заявителей раздаточный материал (5%), периодически информация об услуге размещается в СМИ (5%),

$D_{инф} = 0\%$  – для получения информации о предоставлении государственной услуги необходимо пользоваться услугами, изучать нормативные документы;

$D_{жит}$  – возможность подать заявление, документы и получить результат государственной услуги по месту жительства:

$D_{жит} = 20\%$  – можно подать заявление, документы и получить результат государственной услуги по месту жительства,

$D_{жит} = 0\%$  – нельзя подать заявление, документы и получить результат государственной услуги по месту жительства.

3. Качество (Кач):  $Кач = K_{докум} + K_{обслуж} + K_{обмен} + K_{факт}$

где

$K_{докум}$  = Количество принятых документов (с учетом уже имеющихся в органе соцзащиты) / Количество предусмотренных Административным регламентом документов  $\times 100\%$ .

Значение показателя более 100% говорит о том, что у гражданина затребованы лишние документы.

Значение показателя менее 100% говорит о том, что решение не может быть принято, потребуется повторное обращение.

$K_{обслуж} = 100\%$ , если сотрудники вежливы, корректны, предупредительны, дают подробные доступные разъяснения.

$K_{обмен} =$  Количество документов, полученных без участия заявителя / Количество предусмотренных Административным регламентом документов, имеющихся в ОИВ  $\times 100\%$ .

Значение показателя 100% говорит о том, что государственная услуга предоставляется в строгом соответствии с Федеральным законом «Об организации предоставления государственных и муниципальных услуг».

$K_{факт} =$  (Количество заявителей – Количество обоснованных жалоб – Количество выявленных нарушений) / Количество заявителей  $\times 100\%$ .

Значение показателя 100% говорит о том, что государственная услуга предоставляется в строгом соответствии с законодательством.

4. Удовлетворенность (Уд):

$Уд = 100\% - K_{обж} / K_{заяв} \times 100\%$ ,

где

$K_{обж}$  – количество обжалований при предоставлении государственной услуги;

$K_{заяв}$  – количество заявителей.

Значение показателя 100% свидетельствует об удовлетворенности граждан качеством предоставления государственной услуги.

Для осуществления контроля качества и доступности государственной услуги и определения обобщенных показателей за определенный промежуток времени необходимо сумму показателей по каждому получателю разделить на количество получателей.

2.17. Иные требования, в том числе учитывающие особенности предоставления государственной услуги в МФЦ и особенности предоставления государственной услуги в электронной форме

При предоставлении государственной услуги в МФЦ должностными лицами МФЦ могут в соответствии с настоящим Административным регламентом осуществляться:

информирование и консультирование заявителей по вопросу предоставления государственной услуги;

прием заявления и документов в соответствии с Административным регламентом;

истребование документов, необходимых для предоставления государственной услуги и находящихся в других органах и организациях в соответствии с заключенными соглашениями;

выдача заявителям документов, являющихся результатом предоставления государственной услуги.

При предоставлении государственной услуги обеспечивается возможность заявителя с использованием сети «Интернет» через официальный сайт органа соцзащиты, единый портал, региональный портал:

получать информацию о порядке предоставления государственной услуги и сведения о ходе предоставления государственной услуги;

предоставлять документы, необходимые для получения государственной услуги, в порядке, установленном постановлением Правительства Российской Федерации от 7 июля 2011 г. № 553 «О порядке оформления и предоставления заявлений и иных документов, необходимых для предоставления государственных и (или) муниципальных услуг, в форме электронных документов».

При обращении заявителя посредством единого портала и регионального портала в целях получения информации о порядке предоставления государственной услуги, а также сведений о ходе предоставления государственной услуги используется простая электронная подпись или усиленная квалифицированная электронная подпись.

При обращении заявителя в форме электронного документа посредством единого портала и регионального портала в целях получения государственной услуги используется усиленная квалифицированная

электронная подпись. Для использования усиленной квалифицированной подписи заявителю необходимо получить квалифицированный сертификат ключа проверки электронной подписи в удостоверяющем центре, аккредитованном в порядке, установленном Федеральным законом «Об электронной подписи».

При обращении заявителя в форме электронного документа в целях получения государственной услуги с использованием сайта министерства труда и социальной защиты населения Ставропольского края (далее – министерство) в разделе «Личный кабинет» используется простая электронная подпись (авторизация логин/пароль). Для получения доступа к «Личному кабинету» на сайте министерства заявителю необходимо обратиться в орган соцзащиты для получения пароля. Логинем является страховой номер индивидуального лицевого счета заявителя.

При поступлении заявления и документов в электронной форме органом соцзащиты с использованием имеющихся средств электронной подписи или средств информационной системы аккредитованного удостоверяющего центра осуществляется проверка используемой усиленной квалифицированной электронной подписи, которой подписаны поступившие заявление и документы, на предмет ее соответствия следующим требованиям:

квалифицированный сертификат создан и выдан аккредитованным удостоверяющим центром, аккредитация которого действительна на день выдачи указанного сертификата;

квалифицированный сертификат действителен на момент подписания электронного документа (при наличии достоверной информации о моменте подписания электронного документа) или на день проверки действительности указанного сертификата, если момент подписания электронного документа не определен;

имеется положительный результат проверки принадлежности владельцу квалифицированного сертификата квалифицированной электронной подписи, с помощью которой подписан электронный документ, и подтверждено отсутствие изменений, внесенных в этот документ после его подписания. При этом проверка осуществляется с использованием средств электронной подписи, получивших подтверждение соответствия требованиям, установленным в соответствии с Федеральным законом «Об электронной подписи», и с использованием квалифицированного сертификата лица, подписавшего электронный документ;

усиленная квалифицированная электронная подпись используется с учетом ограничений, содержащихся в квалифицированном сертификате лица, подписывающего электронный документ (если такие ограничения установлены).

Уведомление о принятии заявления, поступившего в орган соцзащиты, предоставляющий государственную услугу, в электронной форме, направляется заявителю не позднее рабочего дня, следующего за днем подачи указан-

ного заявления, в форме электронного документа по адресу электронной почты, указанному в заявлении, или в письменной форме по почтовому адресу, указанному в заявлении.

3. Состав, последовательность и сроки выполнения административных процедур (действий), требования к порядку их выполнения, в том числе особенности выполнения административных процедур (действий) в электронной форме, а также особенности выполнения административных процедур (действий) в МФЦ

3.1. Предоставление государственной услуги включает в себя следующие административные процедуры:

прием и регистрация заявления и документов для предоставления государственной услуги;

формирование и направление межведомственных запросов;

проверка права заявителя и принятие решения о назначении и выплате (отказе в назначении) ежемесячной денежной компенсации многодетным семьям;

формирование выплатных документов.

3.2. Описание административных процедур

3.2.1. Прием и регистрация заявления и документов для предоставления государственной услуги

Основанием для начала административной процедуры является поступление в орган соцзащиты либо в МФЦ заявления с комплектом документов, необходимых для предоставления государственной услуги.

Содержание административной процедуры включает в себя прием, регистрацию заявления и документов, оформление и выдачу расписки-уведомления о приеме документов.

В случае подачи заявления и документов в электронной форме указанная административная процедура дополнительно включает проверку действительности используемой заявителем усиленной квалифицированной электронной подписи.

В случае представления заявителем документов не в полном объеме и (или) неправильно оформленных орган соцзащиты в течение 2 рабочих дней со дня их представления направляет заявителю уведомление о перечне недостающих документов и (или) документов, неправильно оформленных, по форме, указанной в приложении 4 к Административному регламенту.

Общий максимальный срок выполнения административной процедуры 20 минут.

Указанная административная процедура выполняется должностным лицом органа соцзащиты либо МФЦ, ответственным за прием и регистрацию документов.

Критериями принятия решения о приеме (отказе в приеме) документов являются основания, указанные в подпункте 2.8 Административного регла-

мента.

Документы, необходимые для предоставления государственной услуги, поступившие в орган соцзащиты в форме электронного документа, принимаются и распечатываются на бумажный носитель должностным лицом органа соцзащиты, ответственным за прием и регистрацию документов. Указанные документы регистрируются и рассматриваются в порядке и сроки, установленные Административным регламентом.

Результатом административной процедуры является выдача заявителю расписки-уведомления о приеме документов либо отказ в приеме документов.

Расписка-уведомление о приеме документов передается лично заявителю в ходе приема документов или направляется посредством почтовой связи, в электронном виде, в случае если документы направлены по почте или в электронной форме.

Должностное лицо органа соцзащиты либо МФЦ, ответственное за прием и регистрацию документов, передает в порядке делопроизводства пакет документов должностному лицу органа соцзащиты либо МФЦ, ответственному за истребование документов в рамках межведомственного информационного взаимодействия.

### 3.2.2. Формирование и направление межведомственных запросов

Основанием для начала административной процедуры является поступление пакета документов от должностного лица органа соцзащиты либо МФЦ, ответственного за прием и регистрацию документов, и непредставление заявителем документов, указанных в подпункте 2.7 Административного регламента.

Содержание административной процедуры включает в себя подготовку и направление межведомственного (ведомственного) запроса в орган и (или) организацию, в распоряжении которых находятся указанные документы, контроль над своевременным поступлением ответа на направленный запрос, получение ответа.

Общий максимальный срок подготовки и направления запроса о предоставлении документов в рамках межведомственного (ведомственного) информационного взаимодействия не должен превышать 2 рабочих дней со дня поступления заявления и документов, предусмотренных подпунктом 2.6.1 Административного регламента.

Если межведомственный (ведомственный) информационный обмен осуществляется на бумажных носителях, то 10-дневный срок принятия решения о назначении и выплате (отказе в назначении) ежемесячной денежной компенсации многодетным семьям исчисляется со дня поступления в орган соцзащиты или МФЦ по межведомственному (ведомственному) запросу последнего необходимого документа.

Направление межведомственного запроса в рамках межведомственного (ведомственного) информационного взаимодействия осуществляется в электронном виде с использованием единой системы межведомственного электронного взаимодействия и системы электронного почтового сервиса

гарантированной доставки с применением средств криптографической защиты информации и электронной подписи.

При отсутствии технической возможности направления межведомственного (ведомственного) запроса с использованием системы электронного почтового сервиса гарантированной доставки межведомственный (ведомственный) запрос формируется на бумажном носителе в соответствии с требованиями пунктов 1-6 и 8 части 1 статьи 7<sup>2</sup> Федерального закона «Об организации предоставления государственных и муниципальных услуг» и направляется в орган и (или) организацию, в распоряжении которых находятся указанные документы, по почте или курьером.

Указанная административная процедура выполняется должностным лицом органа соцзащиты либо МФЦ, ответственным за истребование документов в порядке межведомственного (ведомственного) информационного взаимодействия.

Критериями принятия решения о направлении запроса об истребовании документа в порядке межведомственного (ведомственного) информационного взаимодействия являются основания, указанные в подпункте 2.7 Административного регламента.

Должностное лицо органа соцзащиты либо МФЦ, ответственное за истребование документов в порядке межведомственного (ведомственного) информационного взаимодействия, при поступлении ответа на запрос приобщает его к пакету документов, передает в порядке делопроизводства должностному лицу органа соцзащиты, ответственному за назначение ежемесячной денежной компенсации многодетным семьям.

Результатом административной процедуры является получение документов, которые не были представлены лично заявителем. Полученные документы приобщаются к пакету документов, представленному заявителем, и передаются должностному лицу органа соцзащиты, ответственному за проверку права и формирование личного дела.

Передача должностным лицом МФЦ пакета документов в орган соцзащиты осуществляется в соответствии с соглашением, заключенным между МФЦ и органом соцзащиты.

**3.2.3. Проверка права заявителя и принятие решения о назначении и выплате (отказе в назначении) ежемесячной денежной компенсации многодетным семьям**

Основанием для начала административной процедуры является поступление от должностного лица органа соцзащиты либо МФЦ, ответственного за истребование документов в порядке межведомственного (ведомственного) информационного взаимодействия, пакета документов.

Содержание административной процедуры включает в себя проверку права заявителя на ежемесячную денежную компенсацию многодетным семьям, принятие решения о назначении и выплате (об отказе в назначении) ежемесячной денежной компенсации многодетным семьям, формирование личного дела и уведомление заявителя о назначении (отказе в назначении)

ежемесячной денежной компенсации многодетным семьям.

Общий максимальный срок выполнения административной процедуры составляет 5 рабочих дней.

Указанная административная процедура выполняется должностным лицом органа соцзащиты, ответственным за назначение ежемесячной денежной компенсации многодетным семьям.

Должностное лицо органа соцзащиты, ответственное за назначение ежемесячной денежной компенсации многодетным семьям, проверяет право заявителя на получение ежемесячной денежной компенсации многодетным семьям и готовит проект решения о назначении и выплате ежемесячной денежной компенсации многодетным семьям по форме, указанной в приложении 5 к Административному регламенту или проект решения об отказе в назначении ежемесячной денежной компенсации многодетным семьям по форме, указанной в приложении 6 к Административному регламенту (далее – решение), а также проект уведомления о назначении и выплате ежемесячной денежной компенсации многодетным семьям или проект уведомления об отказе в назначении ежемесячной денежной компенсации многодетным семьям по формам, указанным в приложениях 7 и 8 к Административному регламенту (далее – уведомление).

Решение, уведомление принимает и подписывает руководитель органа соцзащиты или уполномоченное должностное лицо органа соцзащиты.

Утвержденные проекты решения и уведомления передаются в порядке делопроизводства должностному лицу органа соцзащиты, ответственному за назначение ежемесячной денежной компенсации многодетным семьям.

Должностное лицо органа соцзащиты, ответственное за назначение ежемесячной денежной компенсации многодетным семьям, приобщает в личное дело решение и копию уведомления.

Результатом административной процедуры является направление заявителю уведомления по адресу и способом, указанным им в заявлении.

Передача органом соцзащиты уведомления в МФЦ осуществляется в соответствии с соглашением о взаимодействии, заключенным между МФЦ и органом соцзащиты.

#### 3.2.4. Формирование выплатных документов

Основанием для начала административной процедуры является поступление должностному лицу органа соцзащиты, ответственному за формирование выплатных документов, утвержденного решения.

Содержание административной процедуры включает в себя формирование и утверждение списков получателей и ведомостей на выплату ежемесячной денежной компенсации многодетным семьям, подготовку платежных документов и передачу их в российские кредитные организации или в структурные подразделения федерального государственного унитарного предприятия «Почта России».

Общий максимальный срок выполнения административной процедуры 3 рабочих дня.

Указанная административная процедура выполняется должностным лицом органа соцзащиты, ответственным за формирование выплатных документов, должностным лицом отдела бухгалтерского учета и отчетности, главным бухгалтером, руководителем органа соцзащиты или уполномоченным лицом органа соцзащиты.

Результатом административной процедуры является утверждение надлежаще оформленных списков получателей, ведомостей на выплату, платежных поручений подписью и гербовой печатью либо электронно-цифровой подписью руководителя органа соцзащиты или уполномоченным лицом органа соцзащиты.

Должностное лицо отдела бухгалтерского учета и отчетности органа соцзащиты передает утвержденные списки получателей с приложением платежных поручений в российские кредитные организации, а ведомости на выплату с приложением платежных поручений в структурные подразделения федерального государственного унитарного предприятия «Почта России».

#### 4. Формы контроля за исполнением административного регламента

4.1. Текущий контроль за соблюдением и исполнением ответственными должностными лицами положений Административного регламента, иных нормативных правовых актов Российской Федерации и нормативных правовых актов Ставропольского края, устанавливающих требования к предоставлению государственной услуги, а также принятием ими решений, осуществляется начальником отдела либо лицом, его замещающим, путем проведения проверок, выявления и устранения нарушений прав заявителей, рассмотрения, принятия решений и подготовки ответов на обращения заявителей, содержащих жалобы на решения, действия (бездействие) должностных лиц.

Периодичность осуществления текущего контроля:

постоянно, при каждом обращении заявителя за предоставлением государственной услуги;

ежемесячно, при формировании выплатных документов.

4.2. Проверки полноты и качества предоставления государственной услуги осуществляются на основании индивидуальных правовых актов (приказов, распоряжений) органа соцзащиты, предоставляющего государственную услугу.

Контроль за полнотой и качеством предоставления государственной услуги включает в себя проведение плановых, внеплановых и тематических проверок. При проверке могут рассматриваться все вопросы, связанные с предоставлением государственной услуги (комплексные проверки). Проверка также может проводиться по конкретному обращению заявителя.

Результаты проверки оформляются в виде справки, в которой отмечаются выявленные недостатки и предложения по их устранению.

4.3. За нарушение порядка предоставления государственной услуги, повлекшее ее непредставление заявителю либо предоставление государственной услуги с нарушением установленных сроков, требование документов и (или) платы, не предусмотренных федеральными законами и принятыми в соответствии с ними иными нормативными правовыми актами, а также за нарушение порядка и сроков рассмотрения жалобы либо незаконный отказ или уклонение от принятия ее к рассмотрению должностные лица органа соцзащиты привлекаются к ответственности в соответствии с законодательством Российской Федерации.

4.4. Контроль за предоставлением государственной услуги со стороны граждан, их объединений и организаций осуществляется путем получения информации о наличии в действиях (бездействии) должностных лиц органа соцзащиты, а также в принимаемых ими решениях, нарушениях положений Административного регламента и иных нормативных правовых актов Российской Федерации, устанавливающих требования к предоставлению государственной услуги.

4.5. Контроль за соблюдением и исполнением должностными лицами МФЦ положений Административного регламента осуществляется руководителем МФЦ.

5. Досудебный (внесудебный) порядок обжалования решений и действий (бездействия) органа, предоставляющего государственную услугу, а также его должностных лиц, муниципальных служащих

5.1. Заявитель имеет право на досудебное (внесудебное) обжалование решений и действий (бездействия) органа соцзащиты, его должностных лиц, муниципальных служащих, принятых (осуществляемых) в ходе предоставления государственной услуги.

5.2. Заявитель может обратиться с жалобой, в том числе в следующих случаях:

нарушение срока регистрации запроса заявителя о предоставлении государственной услуги;

нарушение срока предоставления государственной услуги;

требование представления заявителем документов, не предусмотренных нормативными правовыми актами Российской Федерации или нормативными правовыми актами Ставропольского края для предоставления государственной услуги;

отказ в приеме документов, представление которых предусмотрено нормативными правовыми актами Российской Федерации или нормативными правовыми актами Ставропольского края для предоставления государственной услуги;

отказ в предоставлении государственной услуги, если основания отказа не предусмотрены нормативными правовыми актами Ставропольского края;

требование внесения заявителем при предоставлении государственной

услуги платы, не предусмотренной нормативными правовыми актами Российской Федерации, нормативными правовыми актами Ставропольского края;

отказ органа соцзащиты, его должностного лица, муниципального служащего в исправлении допущенных опечаток и ошибок в выданных в результате предоставления государственной услуги документах либо нарушение установленного срока таких исправлений.

5.3. Основанием для приостановления рассмотрения жалобы не установлено.

Орган соцзащиты отказывает в удовлетворении жалобы, в случае если жалоба признана необоснованной.

Случаи, при которых орган соцзащиты вправе оставить жалобу без ответа:

наличие в жалобе нецензурных либо оскорбительных выражений, угроз жизни, здоровью и имуществу должностного лица, муниципального служащего, а также членов его семьи (в данном случае на жалобу не дается ответ по существу поставленных в ней вопросов и в течение 3 рабочих дней со дня регистрации жалобы сообщается заявителю по адресу электронной почты (при наличии) и (или) почтовому адресу, указанным в жалобе, о недопустимости злоупотребления правом на обращение);

отсутствие возможности прочитать какую-либо часть текста жалобы, фамилию, имя, отчество (при наличии) и (или) почтовый адрес заявителя, указанные в жалобе, о чем в течение 7 дней со дня регистрации жалобы орган соцзащиты сообщает заявителю, если его фамилия и почтовый адрес поддаются прочтению;

отсутствие адреса, по которому должен быть направлен ответ.

5.4. Основанием для начала процедуры досудебного (внесудебного) обжалования является поступление жалобы заявителя.

Заявитель может подать жалобу:

лично в орган соцзащиты;

в письменной форме путем направления почтовых отправлений в орган соцзащиты;

в электронном виде посредством использования:

официального сайта органа соцзащиты в сети Интернет;

единого портала ([www.gosuslugi.ru](http://www.gosuslugi.ru));

регионального портала ([www.26gosuslugi.ru](http://www.26gosuslugi.ru)).

Жалоба может быть подана заявителем через МФЦ, который обеспечивает ее передачу в орган соцзащиты.

Жалоба передается в орган соцзащиты в порядке и сроки, установленные соглашением о взаимодействии между МФЦ и органом соцзащиты (далее – соглашение о взаимодействии), но не позднее рабочего дня, следующе-

го за рабочим днем, в который поступила жалоба.

В случае подачи жалобы при личном приеме заявитель представляет документ, удостоверяющий его личность.

В случае если жалоба подается через представителя заявителя, также представляется документ, подтверждающий полномочия на осуществление действий от имени заявителя. В качестве документа, подтверждающего полномочия на осуществление действий от имени заявителя, могут быть представлены:

1) оформленная в соответствии с законодательством Российской Федерации доверенность;

2) копия решения о назначении или об избрании либо приказа о назначении физического лица на должность, в соответствии с которым такое физическое лицо обладает правом действовать от имени заявителя без доверенности.

В случае подачи заявителем жалобы в электронном виде, документы, предусмотренные подпунктами «1»-«2» абзаца двенадцатого пункта 5.4 настоящего Административного регламента могут быть представлены в форме электронных документов, подписанных электронной подписью, вид которой предусмотрен законодательством Российской Федерации, при этом документ, удостоверяющий личность заявителя, не требуется.

Жалоба должна содержать:

наименование органа соцзащиты, фамилию, имя, отчество (при наличии) и должность должностного лица, муниципального служащего, замещающих должность в органе соцзащиты, решения и действия (бездействие) которых обжалуются;

фамилию, имя, отчество (при наличии), сведения о месте жительства заявителя, а также номер (номера) контактного телефона, адрес (адреса) электронной почты (при наличии) и почтовый адрес, по которым должен быть направлен ответ заявителю;

сведения об обжалуемых решениях и действиях (бездействии) органа соцзащиты, его должностного лица, муниципального служащего;

доводы, на основании которых заявитель не согласен с решением и действием (бездействием) органа соцзащиты, его должностного лица, муниципального служащего. Заявителем могут быть представлены документы (при наличии), подтверждающие доводы заявителя, либо их копии.

5.5. Заявитель имеет право на получение информации и документов, необходимых для обоснования и рассмотрения жалобы.

При желании заявителя обжаловать действие или бездействие должностного лица, муниципального служащего органа соцзащиты, последний обязан сообщить ему свою фамилию, имя, отчество и должность, а также фамилию, имя, отчество и должность лица, которому могут быть обжалованы действия.

Орган соцзащиты обеспечивает:  
оснащение мест приема жалоб;

информирование заявителей о порядке обжалования решений и действий (бездействия) органа соцзащиты, его должностных лиц, муниципальных служащих посредством размещения информации на стендах в местах предоставления государственных услуг, на официальном сайте, на едином портале, на региональном портале;

консультирование заявителей о порядке обжалования решений и действий (бездействия) органа соцзащиты, его должностных лиц, муниципальных служащих, в том числе по телефону, электронной почте, при личном приеме;

заключение соглашений о взаимодействии в части осуществления МФЦ приема жалоб и выдачи заявителям результатов рассмотрения жалоб.

5.6. Жалобы на действия (бездействие) должностных лиц, муниципальных служащих органа соцзащиты подаются руководителю органа соцзащиты.

Жалобы на решения руководителя органа соцзащиты подаются главе администрации муниципального района (городского округа) Ставропольского края.

5.7. Жалоба, поступившая в орган соцзащиты, подлежит регистрации не позднее следующего рабочего дня со дня ее поступления. Жалобе присваивается регистрационный номер в журнале учета жалоб на решения и действия (бездействия) органа соцзащиты, его должностных лиц, муниципальных служащих. Форма и порядок ведения журнала определяется органом соцзащиты. Жалоба рассматривается должностным лицом органа соцзащиты, наделенным полномочиями по рассмотрению жалоб, в течение пятнадцати рабочих дней со дня ее регистрации, если более короткие сроки рассмотрения жалобы не установлены органом соцзащиты, а в случае обжалования отказа органа соцзащиты, его должностного лица, муниципального служащего в приеме документов у заявителя либо в исправлении допущенных опечаток и ошибок или в случае обжалования заявителем нарушения установленного срока таких исправлений – в течение пяти рабочих дней со дня ее регистрации.

В случае если принятие решения по жалобе заявителя не входит в компетенцию органа соцзащиты, в течение трех рабочих дней со дня регистрации жалобы орган соцзащиты направляет ее в уполномоченный на рассмотрение орган и информирует заявителя о перенаправлении жалобы в письменной форме.

5.8. По результатам рассмотрения жалобы орган соцзащиты принимает одно из следующих решений:

удовлетворяет жалобу;

отказывает в удовлетворении жалобы.

При удовлетворении жалобы орган соцзащиты принимает исчерпывающие меры по устранению выявленных нарушений, в том числе по выдаче заявителю результата государственной услуги, не позднее пяти рабочих дней со дня принятия решения.

Не позднее дня, следующего за днем принятия решения, заявителю в письменной форме или, по желанию заявителя, в электронной форме направляется мотивированный ответ о результатах рассмотрения жалобы.

В ответе по результатам рассмотрения жалобы указывается:

наименование органа соцзащиты, должность, фамилия, имя, отчество (при наличии) должностного лица, муниципального служащего органа соцзащиты, принявшего решение по жалобе;

номер, дата, место принятия решения, включая сведения о должностном лице, муниципальном служащем органа соцзащиты, решение или действие (бездействие) которого обжалуется;

фамилия, имя, отчество (при наличии) заявителя;

основания для принятия решения по жалобе;

принятое по жалобе решение;

в случае, если жалоба признана обоснованной, – сроки устранения выявленных нарушений, в том числе срок предоставления результата государственной услуги;

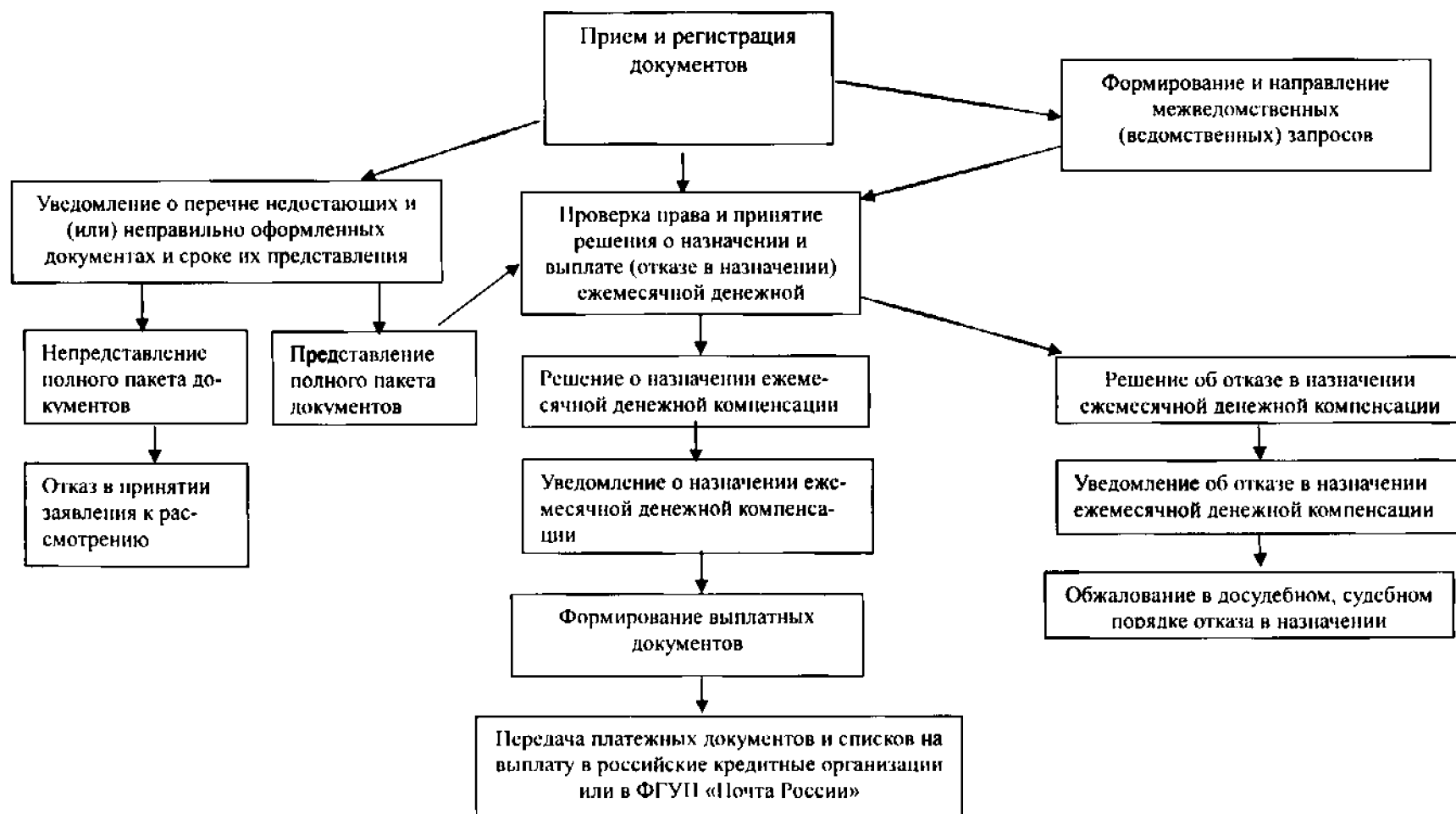
сведения о порядке обжалования принятого по жалобе решения.

Ответ по результатам рассмотрения жалобы подписывается уполномоченным на рассмотрение жалобы должностным лицом органа соцзащиты.

5.9. В случае установления в ходе или по результатам рассмотрения жалобы признаков состава административного правонарушения, или признаков состава преступления должностное лицо органа соцзащиты, наделенное полномочиями по рассмотрению жалоб, незамедлительно направляет имеющиеся материалы в органы прокуратуры.

**Блок-схема назначения и выплаты ежемесячной денежной компенсации на каждого ребенка в возрасте до 18 лет многодетным семьям**

Приложение 1  
к типовому административному регламенту предоставления органом труда и социальной защиты населения администрации муниципального района (городского округа) Ставропольского края государственной услуги «Назначение и выплата ежемесячной денежной компенсации на каждого ребенка в возрасте до 18 лет многодетным семьям»



Приложение 2

к типовому административному регламенту предоставления органом труда и социальной защиты населения администрации муниципального района (городского округа) Ставропольского края государственной услуги «Назначение и выплата ежемесячной денежной компенсации на каждого ребенка в возрасте до 18 лет многодетным семьям»

\_\_\_\_\_ (наименование органа соцзащиты)

**Заявление о назначении ежемесячной денежной компенсации многодетным семьям**

Гр. \_\_\_\_\_ (фамилия, имя, отчество полностью)

Адрес \_\_\_\_\_

Тел. № \_\_\_\_\_

Паспорт (иной документ, удостоверяющий личность):

Серия		Дата выдачи	
Номер		Дата рождения	
Кем выдан			

Прошу назначить мне ежемесячную денежную компенсацию многодетным семьям на \_\_\_\_\_ (указать количество) детей.

Для назначения ежемесячной денежной компенсации многодетным семьям представляю следующие документы:

№ п/п	Наименование документов	Кол-во экземпляров
1.	Свидетельство о рождении	
2.	Документ, подтверждающий факт совместного проживания	
	Дополнительно предоставляю:	
3.		

Прошу выплатить ежемесячную денежную компенсацию многодетной семье через кредитную организацию \_\_\_\_\_

(наименование организации)

на счет № \_\_\_\_\_, через почтовое отделение по адресу регистрации/проживания (нужное подчеркнуть) \_\_\_\_\_

Дата подачи заявления: \_\_\_\_ . \_\_\_\_ . 20 \_\_\_\_ Подпись заявителя \_\_\_\_\_

Заявление и документы гр. \_\_\_\_\_ приняты

(фамилия, инициалы)

\_\_\_\_\_ и зарегистрированы № \_\_\_\_\_

(дата)

(фамилия, инициалы и подпись специалиста, принявшего документы)

(линия отреза)

**РАСПИСКА-УВЕДОМЛЕНИЕ**

Заявление и документы гр. \_\_\_\_\_ приняты

(фамилия, инициалы)

\_\_\_\_\_ и зарегистрированы № \_\_\_\_\_

(дата)

(фамилия, инициалы и подпись специалиста, принявшего документы)

Сообщаю, что компенсацию по иному основанию семья не получает.

При наступлении обстоятельств, влекущих изменение размера ежемесячной денежной компенсации многодетным семьям либо прекращение ее выплаты, обязуюсь своевременно сообщать об этом в орган соцзащиты. В случае обнаружения переплаты, произведенной по моей вине, обязуюсь возместить ее в полном объеме.

\_\_\_\_\_

дата

\_\_\_\_\_

(подпись заявителя)

Приложение 3  
к типовому административному  
регламенту предоставления органом труда  
и социальной защиты населения  
администрации муниципального района  
(городского округа) Ставропольского края  
государственной услуги «Назначение и  
выплата ежемесячной денежной  
компенсации на каждого ребенка в  
возрасте до 18 лет многодетным семьям»

**Журнал регистрации заявлений о назначении ежемесячной денежной компенсации многодетным семьям**

№ п/п	Дата приема заявления	Ф.И.О.	Адрес регистрации (проживания)	Дата принятия решения о назначении и выплате (отказе в назначении)	№ личного дела

Приложение 4  
к типовому административному регламенту  
предоставления органом труда и социальной  
защиты населения администрации  
муниципального района (городского округа)  
Ставропольского края государственной услуги  
«Назначение и выплата ежемесячной денежной  
компенсации на каждого ребенка в возрасте до 18  
лет многодетным семьям»

Адресат

**УВЕДОМЛЕНИЕ**  
о перечне недостающих и (или) неправильно оформленных  
документов и сроке их предоставления

Уважаемый(ая) \_\_\_\_\_!  
(фамилия, имя, отчество)

Уведомляем Вас, что в соответствии с абзацем 1 пункта 6 Порядка назначения и выплаты многодетным семьям ежемесячной денежной компенсации взамен набора социальных услуг, предоставляемых в натуральном выражении, на каждого ребенка в возрасте до восемнадцати лет, утвержденного приказом министерства социальной защиты населения Ставропольского края от 26.08.2013 № 262 (далее – Порядок) Вам необходимо предоставить:

1. \_\_\_\_\_
2. \_\_\_\_\_
3. \_\_\_\_\_

К сведению сообщаем, что в случае непредставления вышеуказанных документов в срок до \_\_\_\_\_.20\_\_ г. в соответствии с абзацем 2 пункта 6 Порядка Ваше заявление будет оставлено без рассмотрения. При этом Вы имеете право повторно обратиться за назначением ежемесячной денежной компенсации многодетным семьям с соблюдением требований, установленных указанным Порядком.

Руководитель

подпись

расшифровка подписи

Исполнитель:  
Фамилия И.О., тел. \_\_\_\_\_

Приложение 5  
к типовому административному регламенту  
предоставления органом труда и социальной  
защиты населения администрации  
муниципального района (городского округа)  
Ставропольского края государственной услуги  
«Назначение и выплата ежемесячной денежной  
компенсации на каждого ребенка в возрасте до 18  
лет многодетным семьям»

\_\_\_\_\_ (наименование органа соцзащиты)

**РЕШЕНИЕ № \_\_\_\_\_ от \_\_\_\_\_**  
**о назначении и выплате ежемесячной денежной компенсации**  
**многодетным семьям**  
**Закон Ставропольского края от 27.12.2012 № 123-кз**  
**«О МЕРАХ СОЦИАЛЬНОЙ ПОДДЕРЖКИ МНОГОДЕТНЫХ СЕМЕЙ»**

Заявка на ежемесячную денежную компенсацию многодетным семьям

№ \_\_\_\_\_ от \_\_\_\_\_

(дата обращения) \_\_\_\_\_

**НАЗНАЧИТЬ** \_\_\_\_\_

(Фамилия, имя, отчество)

Адрес места жительства (пребывания)

Списки (сбербанк, банк), лицевой счет

Ф.И.О., дата рождения детей	Вид пособия	Начало выплаты	Окончание выплаты	Сумма за месяц
--------------------------------	-------------	-------------------	----------------------	----------------------

Расчет произвел  
подписи

подпись

расшифровка

Расчет проверил  
подписи

подпись

расшифровка

Руководитель  
подписи

подпись

расшифровка

Печать

Приложение 6  
к типовому административному регламенту  
предоставления органом труда и социальной  
защиты населения администрации  
муниципального района (городского округа)  
Ставропольского края государственной услуги  
«Назначение и выплата ежемесячной денежной  
компенсации на каждого ребенка в возрасте до 18  
лет многодетным семьям»

---

(наименование органа соцзащиты)

**РЕШЕНИЕ № \_\_\_\_\_ от \_\_\_\_\_**  
**об отказе в назначении ежемесячной денежной компенсации**  
**многодетным семьям**  
**Закон Ставропольского края от 27.12.2012 № 123-кз**  
**«О МЕРАХ СОЦИАЛЬНОЙ ПОДДЕРЖКИ МНОГОДЕТНЫХ СЕМЕЙ»**

Заявка на ежемесячную денежную компенсацию многодетным семьям  
№ \_\_\_\_\_ от \_\_\_\_\_  
(дата обращения \_\_\_\_\_)

**ОТКАЗАТЬ**

Фамилия, имя, отчество \_\_\_\_\_

Адрес места жительства (пребывания) \_\_\_\_\_

Причина: \_\_\_\_\_

---

Расчет произвел подписи	подпись	расшифровка
Расчет проверил подписи	подпись	расшифровка
Руководитель подписи	подпись	расшифровка

Печать

Приложение 7  
к типовому административному регламенту  
предоставления органом труда и социальной  
защиты населения администрации  
муниципального района (городского округа)  
Ставропольского края государственной услуги  
«Назначение и выплата ежемесячной денежной  
компенсации на каждого ребенка в возрасте до 18  
лет многодетным семьям»

Адресат

### УВЕДОМЛЕНИЕ

№ \_\_\_\_\_ от \_\_\_\_\_

о назначении и выплате ежемесячной денежной компенсации многодетным  
семьям

Уважаемая (ый) \_\_\_\_\_!  
(фамилия, имя, отчество)

Сообщаем, что Вам назначена ежемесячная денежная компенсация  
многодетным семьям на детей:

_____	_____
(Ф.И.О. ребенка)	(дата рождения ребенка)
_____	_____
_____	_____
_____	_____
в размере	с _____ по _____
в размере	с _____ по _____

Напоминаем, что Вы должны известить о наступлении обстоятельств,  
влекущих прекращение (уменьшение размера) выплаты ежемесячной  
денежной компенсации многодетным семьям не позднее, чем в месячный  
срок со дня наступления таких обстоятельств.

Руководитель  
подписи

подпись

расшифровка

Специалист, фамилия, имя, отчество  
Телефон

Приложение 8  
к типовому административному регламенту  
предоставления органом труда и социальной  
защиты населения администрации  
муниципального района (городского округа)  
Ставропольского края государственной услуги  
«Назначение и выплата ежемесячной денежной  
компенсации на каждого ребенка в возрасте до 18  
лет многодетным семьям»

Адресат

## УВЕДОМЛЕНИЕ

№ \_\_\_\_\_ от \_\_\_\_\_

об отказе в назначении ежемесячной денежной компенсации многодетным  
семьям

Уважаемая (ый) \_\_\_\_\_!  
(фамилия, имя, отчество)

Уведомляем Вас об отказе в назначении ежемесячной денежной  
компенсации многодетным семьям.

Причина отказа:

\_\_\_\_\_!  
(указывается причина отказа со ссылкой на действующее законодательство (подпункт, пункт, статья, название и номер

\_\_\_\_\_!  
нормативного правового акта)

Отказ в назначении ежемесячной денежной компенсации многодетным  
семьям Вы можете обжаловать в администрацию муниципального района  
(городского округа) и (или) в судебном порядке.

Руководитель  
подписи

подпись

расшифровка

Специалист, фамилия, имя, отчество  
Телефон