



**Министерство труда и социальной защиты населения
Ставропольского края**

П Р И К А З

16 марта 2015 г.

г. Ставрополь

№ 89

О внесении изменений в типовой административный регламент предоставления органом труда и социальной защиты населения администрации муниципального района (городского округа) Ставропольского края государственной услуги «Назначение и выплата ежемесячного пособия на ребенка», утвержденный приказом министерства труда и социальной защиты населения Ставропольского края от 12 февраля 2014 г. № 75

В целях приведения типового административного регламента предоставления органом труда и социальной защиты населения администрации муниципального района (городского округа) Ставропольского края государственной услуги «Назначение и выплата ежемесячного пособия на ребенка», утвержденного приказом министерства труда и социальной защиты населения Ставропольского края от 12 февраля 2014 г. № 75, в соответствии с постановлением Правительства Ставропольского края от 25 января 2005 г. № 4-п «О мерах по реализации Закона Ставропольского края «О ежемесячном пособии на ребенка» в редакции постановления Правительства Ставропольского края от 11 ноября 2014 г. № 445-п

ПРИКАЗЫВАЮ:

1. Утвердить прилагаемые изменения, которые вносятся в типовой административный регламент предоставления органом труда и социальной защиты населения администрации муниципального района (городского округа) Ставропольского края государственной услуги «Назначение и выплата ежемесячного пособия на ребенка», утвержденный приказом министерства труда и социальной защиты населения Ставропольского края от 12 февраля 2014 г. № 75 (с изменениями, внесенными приказом министерства труда и социальной защиты населения Ставропольского края от 14 мая 2014 г. № 307).

2. Контроль за исполнением настоящего приказа возложить на заместителя министра Мамонтову Е.В.

3. Настоящий приказ вступает в силу на следующий день после дня его официального опубликования.

Министр



И.И.Ульянченко

УТВЕРЖДЕНЫ

приказом министерства труда и
социальной защиты населения
Ставропольского края

от 16 марта 2015 г. № 89

ИЗМЕНЕНИЯ,

которые вносятся в типовой административный регламент предоставления органом труда и социальной защиты населения администрации муниципального района (городского округа) Ставропольского края государственной услуги «Назначение и выплата ежемесячного пособия на ребенка», утвержденный приказом министерства труда и социальной защиты населения Ставропольского края от 12 февраля 2014 г. № 75

1. В абзацах втором и четвертом пункта 2.4 слова «10 дней» заменить словами «10 рабочих дней».

2. В пункте 2.5:

2.1. Абзац тринадцатый исключить.

2.2. Сноску «11» исключить.

2.3. Сноски «12-15» считать сносками «11-14» соответственно.

2.4. В абзаце пятнадцатом слово «субъекта» заменить словом «субъектов».

3. В подпункте 2.6.1:

3.1. После абзаца восьмого дополнить абзацами следующего содержания:

«свидетельство о регистрации по месту пребывания;
свидетельство о регистрации по месту жительства (для лица, не достигшего четырнадцатилетнего возраста);».

3.2. Абзац девятый изложить в следующей редакции:

«справка с места жительства (пребывания) заявителя о совместном его проживании с ребенком, выданная управляющей жилищно-эксплуатационной организацией, на балансе которой находится жилой дом;».

3.3. Абзацы четырнадцатый – семнадцатый исключить.

3.4. Абзац двадцать третий дополнить словами «, за исключением случаев, когда отсутствие записи об отце ребенка в свидетельстве о рождении ребенка оформлено прочерком в графе «отец».

3.5. Абзацы двадцать четвертый – двадцать девятый исключить.

3.6. В абзаце тридцать первом слова «военного комиссариата о призыве отца ребенка на военную службу либо из» исключить.

4. Абзац пятый подпункта 2.6.2 после слов «указанные в» дополнить словами «абзацах третьем, четвертом, шестом, седьмом, девятом, десятом, пятнадцатом, семнадцатом – девятнадцатом».

5. В пункте 2.7:

5.1. Абзац третий изложить в следующей редакции:

«справка с места жительства (пребывания) заявителя о совместном его проживании с ребенком, выданная органом местного самоуправления муниципального образования Ставропольского края;».

5.2. Абзацы пятый и шестой после слова «жительства» дополнить словом «(пребывания)».

6. Пункт 2.8 после абзаца второго дополнить абзацем следующего содержания:

«отсутствие паспорта или иного документа, удостоверяющего личность и полномочия;».

7. В подпункте 2.9.1:

7.1. Абзац пятый дополнить словами «или ограничение в родительских правах».

7.2. Абзац шестой дополнить словами «(эмансипированным) или приобретение таким ребенком дееспособности в полном объеме в связи со вступлением в брак до достижения им возраста восемнадцати лет».

7.3. Дополнить абзацами следующего содержания:

«установление факта раздельного проживания заявителя и ребенка;
отсутствие факта проживания на территории Ставропольского края заявителя и (или) ребенка;

окончание срока действия (аннулирование) вида на жительство у заявителя;

утрата заявителем или лишение заявителя статуса беженца.».

8. Абзацы двадцать третий – двадцать пятый пункта 2.16 после слова «жительства» дополнить словом «(пребывания)».

9. В пункте 2.17:

9.1. Абзац двенадцатый после слова «счета» дополнить словами «обязательного пенсионного страхования».

9.2. В абзаце восемнадцатом слова «принятии к рассмотрению либо об отказе в их принятии (с указанием причин отказа)» заменить словом «поступлении».

10. Наименование раздела 3 дополнить словами «, а также особенности выполнения административных процедур (действий) в многофункциональных центрах предоставления государственных и муниципальных услуг».

11. Абзацы седьмой – девятый пункта 3.1 исключить.

12. В абзаце четвертом подпункта 3.2.1 цифру «11» заменить цифрой «10».

13. В подпункте 3.2.3:

13.1. Абзац второй дополнить словами «(приложение 8 к Административному регламенту)».

13.2. В абзаце третьем после слов «о доходах семьи» дополнить словами «(приложение 9 к Административному регламенту)».

14. Подпункт 3.2.5 изложить в следующей редакции:

«3.2.5. Формирование выплатных документов

Основанием для начала административной процедуры является поступление должностному лицу органа соцзащиты, ответственному за формирование выплатных документов, утвержденного решения о назначении и выплате пособия.

Содержание административной процедуры включает в себя формирование и утверждение списков получателей и ведомостей на выплату пособия, подготовку платежных документов и передачу их в кредитные организации и (или) почте.

Общий максимальный срок выполнения административной процедуры составляет 3 дня.

Указанная административная процедура выполняется должностным лицом органа соцзащиты, ответственным за формирование выплатных документов, должностным лицом отдела бухгалтерского учета и отчетности, главным бухгалтером, руководителем органа соцзащиты или уполномоченным должностным лицом органа соцзащиты.

Результатом административной процедуры является утверждение надлежаще оформленных списков получателей, ведомостей на выплату, платежных поручений подписью и гербовой печатью либо электронно-цифровой подписью руководителя органа соцзащиты или уполномоченным должностным лицом органа соцзащиты.

Должностное лицо отдела бухгалтерского учета и отчетности органа соцзащиты передает утвержденные списки получателей с приложением платежных поручений в кредитные организации, а ведомости на выплату с приложением платежных поручений почте.»

15. Подпункты 3.2.6 – 3.2.8 исключить.

16. В пункте 5.3:

16.1. Абзац второй изложить в следующей редакции:

«В удовлетворении жалобы орган соцзащиты отказывает в случае если жалоба признана необоснованной.»

16.2. Абзацы третий – шестой исключить.

16.3. Абзац восьмой после слов «в ней вопросов и» дополнить словами «в течение 3 рабочих дней со дня регистрации жалобы».

17. В пункте 5.9 слова «, предусмотренного ст. 5.63 Кодекса Российской Федерации об административных правонарушениях,» исключить.

18. Приложения 1, 2, 8 и 9 к типовому административному регламенту предоставления органом труда и социальной защиты населения администрации муниципального района (городского округа) Ставропольского края государственной услуги «Назначение и выплата ежемесячного пособия на ребенка» изложить в редакции согласно приложениям 1, 2, 3 и 4 к настоящим Изменениям.

19. Приложение 10 к типовому административному регламенту предоставления органом труда и социальной защиты населения администрации муниципального района (городского округа) Ставропольского края государственной услуги «Назначение и выплата ежемесячного пособия на ребенка» исключить.

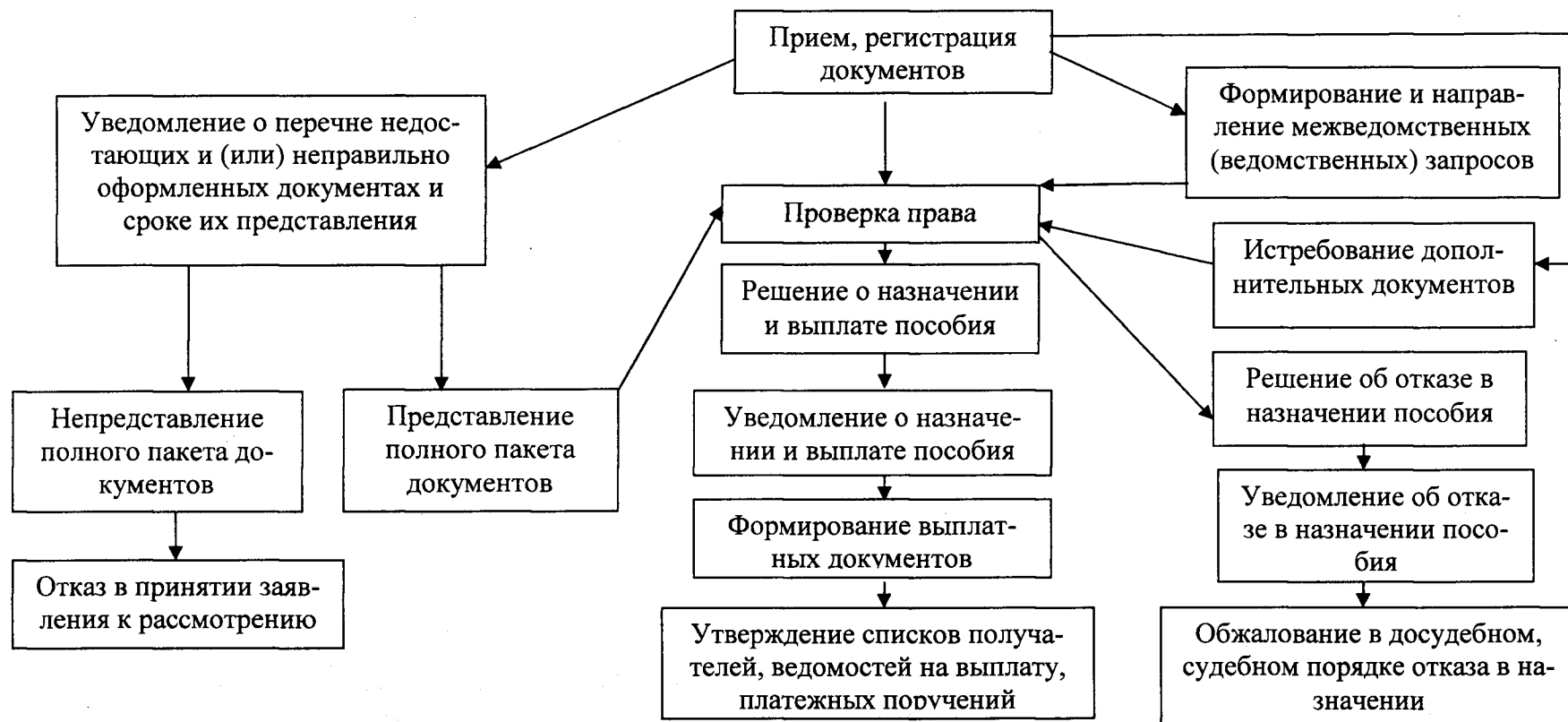
20. В заголовке приложения 11 к типовому административному регламенту предоставления органом труда и социальной защиты населения администрации муниципального района (городского округа) Ставропольского края государственной услуги «Назначение и выплата ежемесячного пособия на ребенка» цифру «11» заменить цифрой «10».

Приложение 1

к изменениям, которые вносятся в типовой административный регламент предоставления органом труда и социальной защиты населения администрации муниципального района (городского округа) Ставропольского края государственной услуги «Назначение и выплата ежемесячного пособия на ребенка»

«Приложение 1
к типовому административному регламенту предоставления органом труда и социальной защиты населения администрации муниципального района (городского округа) Ставропольского края государственной услуги «Назначение и выплата ежемесячного пособия на ребенка»

Блок-схема назначения и выплаты ежемесячного пособия на ребенка



Приложение 2

к изменениям, которые вносятся в типовой административный регламент предоставления органом труда и социальной защиты населения администрации муниципального района (городского округа) Ставропольского края государственной услуги «Назначение и выплата ежемесячного пособия на ребенка»

«Приложение 2 к типовому административному регламенту предоставления органом труда и социальной защиты населения администрации муниципального района (городского округа) Ставропольского края государственной услуги «Назначение и выплата ежемесячного пособия на ребенка»

(наименование органа соцзащиты)

ЗАЯВЛЕНИЕ О НАЗНАЧЕНИИ ЕЖЕМЕСЯЧНОГО ПОСОБИЯ НА РЕБЕНКА

Гр. _____

Адрес места жительства (пребывания) _____

Адрес фактического проживания _____

_____ телефон _____

Паспорт:

Серия		Дата рождения	
Номер		Дата выдачи	
Кем выдан			

Прошу назначить мне ежемесячное пособие на ребенка (детей):

№ п/п	Фамилия, имя, отчество ребенка (детей)	Число, месяц, год рождения

Для назначения выплаты ежемесячного пособия на ребенка (детей) представляю следующие документы:

№ п/п	Наименование документа	Количество экземпляров
1.	Паспорт или иной документ, удостоверяющий личность заявителя	
2.	Свидетельство о рождении ребенка (детей)	
3.	Документ, подтверждающий факт совместного проживания	
4.	Документы, подтверждающие доходы семьи	
5.	Документ о наличии личного подсобного хозяйства	
	Дополнительно представляю:	
6.		
7.		

Заявляю, что за период с «__»__ 20__ г. по «__»__ 20__ г. доходы моей семьи, состоящей из:

№ п/п	Фамилия, имя, отчество члена семьи*	Число, месяц, год рождения	Степень родства
1.			
2.			
3.			
4.			
5.			
6.			

*В составе семьи указывается и сам заявитель.

оборот Приложения 2

составили:

№ п/п	Вид полученного дохода	Сумма дохода	Место работы (получения дохода)
1.	Доходы, полученные от трудовой деятельности		
2.	Выплаты социального характера (пенсии, пособия, стипендии и пр.)		
3.	Иные полученные доходы, в т.ч.:		
3.1.	Доходы, полученные от предпринимательской деятельности		
3.2.	Полученные алименты		
3.3.			
3.4.			

Прошу исключить из общей суммы дохода моей семьи выплаченные алименты в сумме _____ руб. ____ коп., удерживаемые по _____

(основание для удержания алиментов, ф.и.о. лица, в пользу которого производятся удержания)

Дополнительные сведения _____

Правильность сообщаемых сведений подтверждаю.

Предупрежден(а) о ежегодном предоставлении сведений о доходах семьи.

При наступлении обстоятельств, влияющих на право получения ежемесячного пособия на ребенка, влекущих изменение размера пособия либо прекращение его выплаты, обязуюсь сообщить об этом в месячный срок. При обнаружении переплаты по моей вине или в случае счетной ошибки обязуюсь возместить излишне выплаченные суммы в полном объеме.

Согласен(на) на бессрочную (до особого распоряжения) обработку моих персональных данных и персональных данных моих несовершеннолетних детей в целях назначения и выплаты ежемесячного пособия на ребенка и на истребование необходимых сведений из других органов и организаций, в рамках предоставления государственной услуги.

Прошу перечислять ежемесячное пособие на ребенка

через ФГУП «Почта России» в кредитную организацию _____

(наименование организации)

счет № _____

_____ 20__ года

(подпись заявителя)

Заявление и документы гр. _____

(ф.и.о.)

приняты _____ и зарегистрированы № _____

(дата)

(фамилия, инициалы и подпись специалиста, принявшего документы)

----- линия отреза -----

Расписка-уведомление о приеме документов

Заявление и документы гр. _____

(ф.и.о.)

приняты _____ и зарегистрированы № _____

(дата)

(фамилия, инициалы и подпись специалиста, принявшего документы)

Телефон для справок: _____ ».

Приложение 3

к изменениям, которые вносятся в типовой административный регламент предоставления органом труда и социальной защиты населения администрации муниципального района (городского округа) Ставропольского края государственной услуги «Назначение и выплата ежемесячного пособия на ребенка»

«Приложение 8
к типовому административному регламенту предоставления органом труда и социальной защиты населения администрации муниципального района (городского округа) Ставропольского края государственной услуги «Назначение и выплата ежемесячного пособия на ребенка»

(наименование органа соцзащиты)

РЕШЕНИЕ № _____ от _____
о проведении дополнительной проверки сведений о доходах семьи
Закон Ставропольского края от 07.12.2004 № 101-кз
«О ЕЖЕМЕСЯЧНОМ ПОСОБИИ НА РЕБЕНКА»
Заявка на ежемесячное пособие на детей № _____ от _____
(дата обращения _____)

(фамилия, имя, отчество заявителя)

(дата рождения)

На основании п. 15 Порядка назначения и выплаты ежемесячного пособия на ребенка, утвержденного постановлением Правительства Ставропольского края от 25 января 2005 г. № 4-п, решено провести дополнительную проверку следующих сведений, содержащихся в представленных на рассмотрение документах:

(сведения, содержащиеся в представленных документах и подлежащие проверке)

Руководитель

подпись

расшифровка подписи

Печать».

Приложение 4

к изменениям, которые вносятся в типовой административный регламент предоставления органом труда и социальной защиты населения администрации муниципального района (городского округа) Ставропольского края государственной услуги «Назначение и выплата ежемесячного пособия на ребенка»

«Приложение 9
к типовому административному регламенту предоставления органом труда и социальной защиты населения администрации муниципального района (городского округа) Ставропольского края государственной услуги «Назначение и выплата ежемесячного пособия на ребенка»

(наименование органа соцзащиты)

УВЕДОМЛЕНИЕ

№ _____ от _____

Уважаемая(ый) _____ !
(фамилия, имя, отчество)

Уведомляем Вас, что на основании п. 15 Порядка назначения и выплаты ежемесячного пособия на ребенка, утвержденного постановлением Правительства Ставропольского края 25 января 2005 г. № 4-п, принято решение о проведении дополнительной проверки следующих сведений о доходах семьи:

(сведения, содержащиеся в представленных документах и подлежащие проверке)

Руководитель

подпись

расшифровка подписи

Специалист, фамилия, имя, отчество
Телефон».